

GUIA DE USO DE PROCITE 5

¿Qué es Procite y para qué nos puede servir?

ProCite es un *gestor de referencias bibliográficas* que podemos utilizar para:

Crear y mantener fácilmente nuestras referencias bibliográficas procedentes de **búsquedas en catálogos o bases de datos**.

Elaborar automáticamente bibliografías en diversos estilos de citas.

Insertar citas automáticamente en nuestros documentos generados con procesadores de texto como MS-Word.

Algunos conceptos necesarios para comprender mejor ProCite 5:

Workforms (formularios de trabajo): Son plantillas para los distintos tipos de documentos que pueden existir en una base de datos de ProCite: para revistas, libros, actas de congresos, etc. Podemos crear plantillas nuevas o modificar las existentes. **Sirven para definir los campos de nuestros registros.**

Cliente Z39.50: Es un protocolo que permite la comunicación entre sistemas de información remotos desde el propio ProCite. **El protocolo Z39.50 sirve para hacer búsquedas en multitud de catálogos de bibliotecas o bases de datos utilizando el programa ProCite e incorporar los registros en nuestra base de datos.**

Output styles (estilos de presentación): Existen numerosos estilos de presentación de acuerdo con las normas para autores de las publicaciones más importantes (ej. Nature) o de acuerdo con estilos de citas de editores (ej. American Psychological Association). **Sirven para elaborar los listados de referencias.**

¿Cómo puedo instalarlo en mi PC?

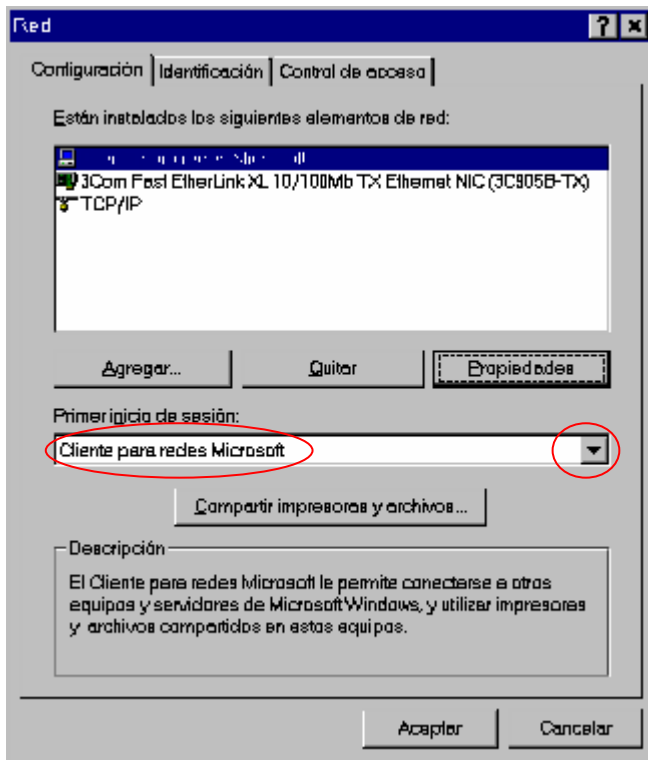
1. Windows 95.

1. Entrar en Inicio-> Configuración->Panel de Control

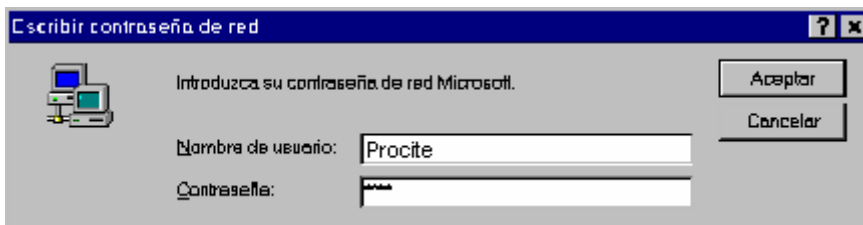


2. Desde el Panel de Control, elegir el icono Red:

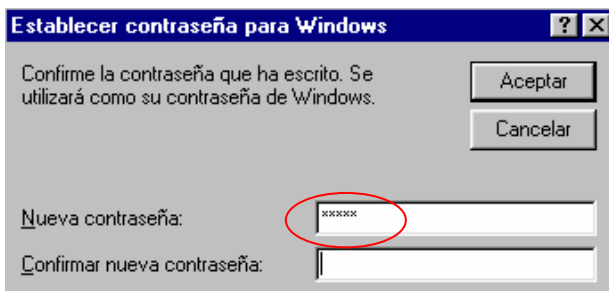




3. Pinchar en la flecha y elegir “Cliente para redes Microsoft”.
4. Reiniciar el PC. Al reiniciar aparece la siguiente ventana: (si no aparece, avisar al centro de Informática Comunicaciones). En nombre de usuario, introducir procite y en contraseña procite. Pulsar Aceptar.

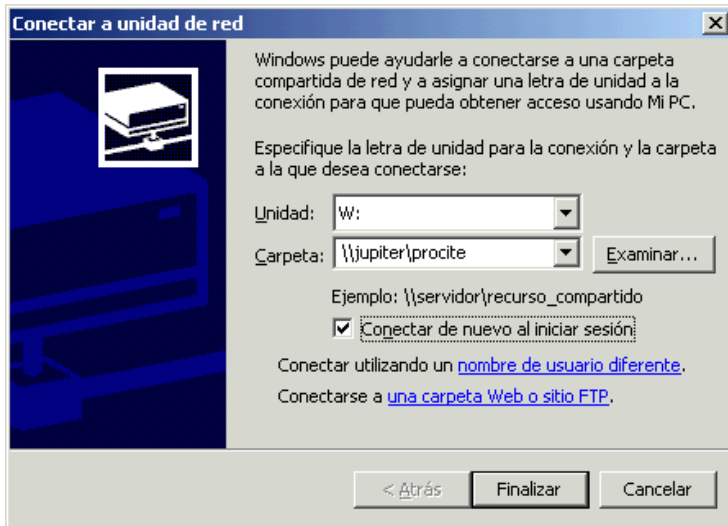


5. Si aparece la siguiente ventana eliminar los asteriscos y pulsar Aceptar.



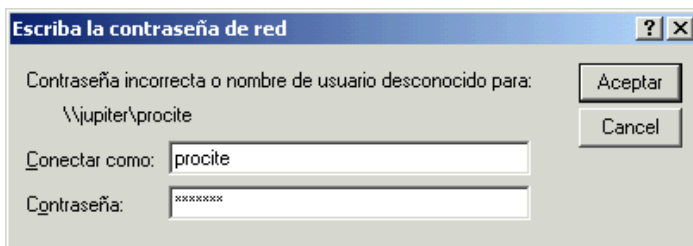
2. Windows 2000.

6. Desde el explorador de Windows conectar a la unidad de red. Herramientas → Conectar a unidad de red... →



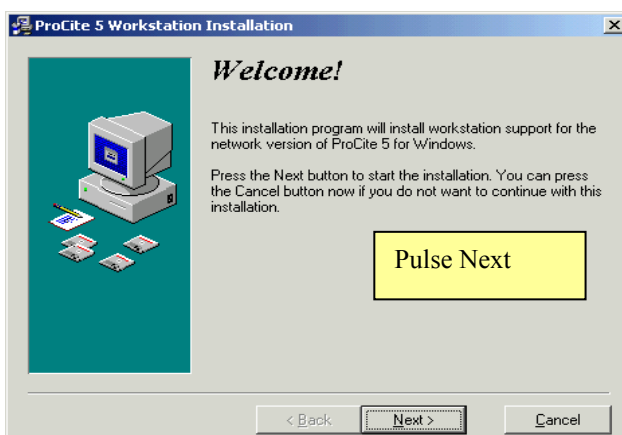
- Unidad de red → w:
- Carpeta → [\\jupiter\procite](#)
- Activar la opción Conectar de nuevo al iniciar sesión.
- Pulsar Finalizar.

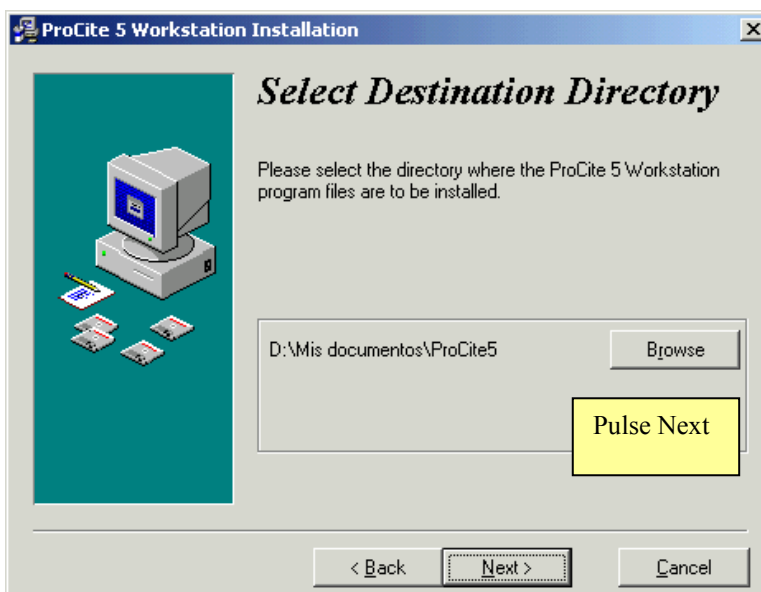
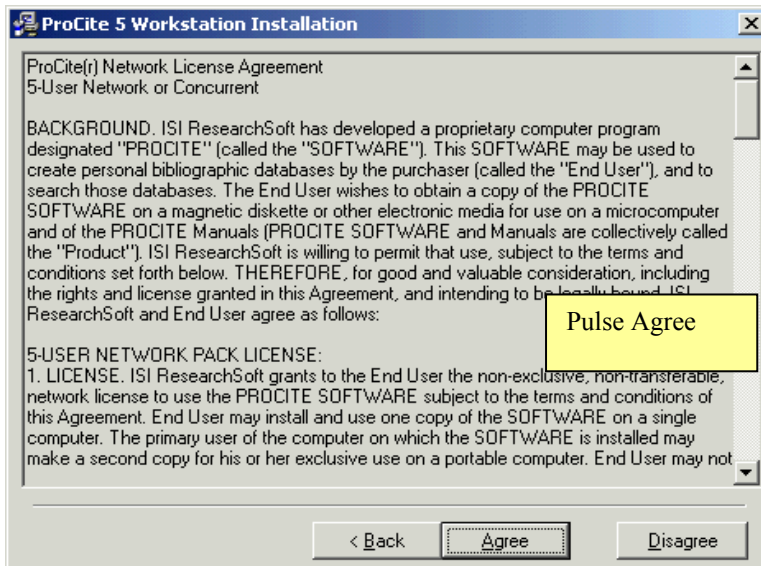
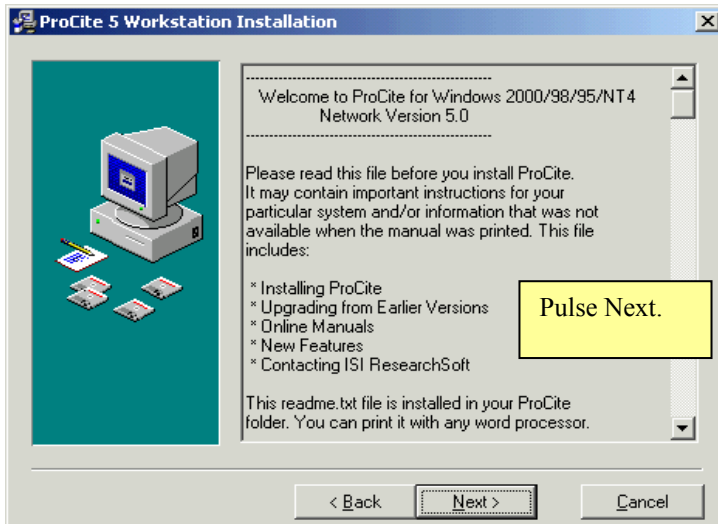
7. Insertar usuario y password:

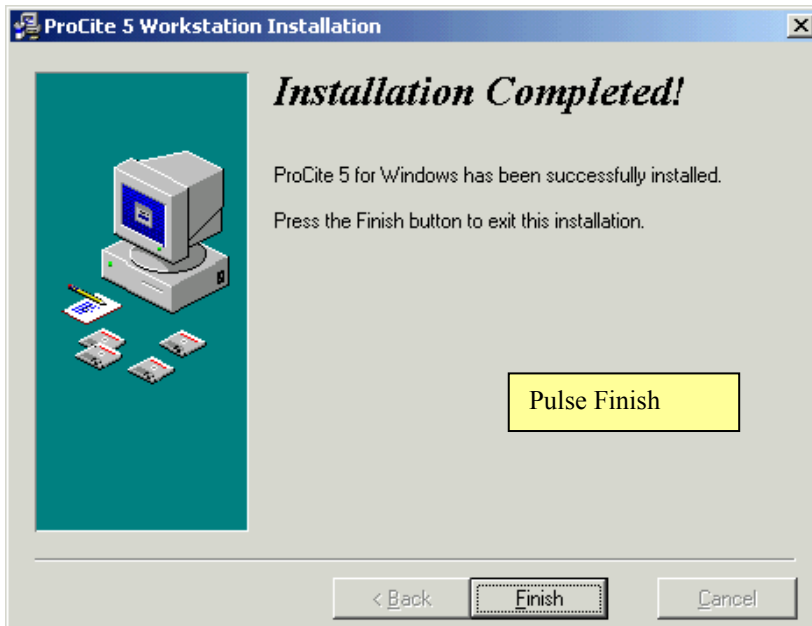
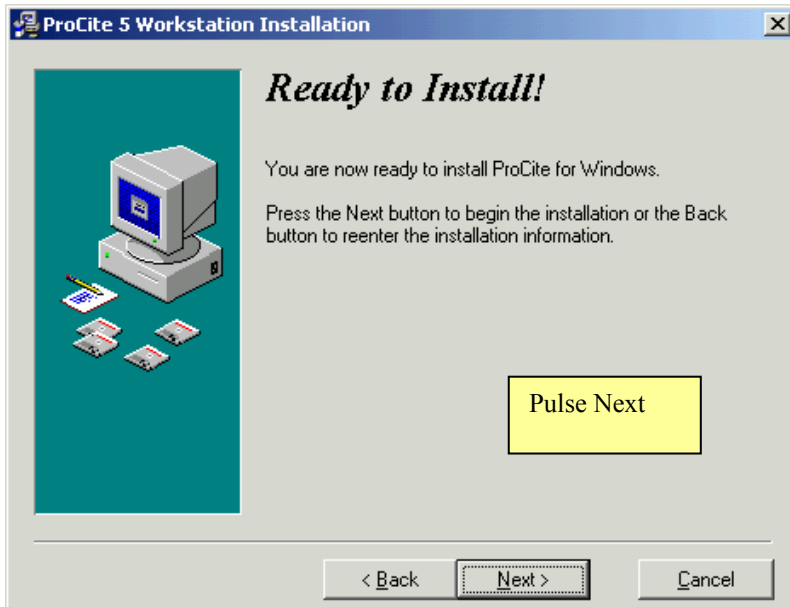


- Usuario: procite
- Contraseña: procite
- Pulsar Aceptar

8. Comenzar la instalación del programa ejecutando el fichero [instalar.bat](#)







¿Cómo funciona Procite?

1. Construir una base de datos Procite.

Podemos utilizar Procite de varias formas diferentes.

1. Importar referencias procedentes de un archivo.
2. Realizar una búsqueda a través del cliente Z39.50.
3. Crear referencias de páginas web

OPCIÓN 1: Importar referencias procedentes de un archivo.

Esta opción nos sirve para hacer búsquedas en el catálogo de la Biblioteca y transferir las referencias a Procite para poder manejar los registros y crear nuestra propia base de datos.

Pasos a seguir para importar las referencias de un archivo de texto a una base de datos Procite.

1. Hacemos una búsqueda en el catálogo. Accederemos a la web del catálogo en la dirección <http://athenea.upo.es>, o bien desde la página principal de la Universidad siguiendo **Servicios > Biblioteca > Consulta al catálogo**. Si tenéis alguna duda de como utilizar el catálogo, podéis consultar el manual de uso que se encuentra en la siguiente dirección : <http://merlin.upo.es:8085/pub/english.cgi/0/57019>, o bien desde la página principal de la Universidad siguiendo **Servicios > Centro de Informática y Comunicaciones > Documentación y manuales > Catálogo de la Biblioteca**.

Veamos un ejemplo, nos interesa encontrar libros que traten de arte moderno. Para ello desplegamos el índice de materia y buscamos: arte moderno.

The screenshot shows a search interface with a search bar containing 'MATERIA' and 'arte moderno', and a 'Buscar' button. Below the search bar is a table of search results. A yellow callout box points to the table with the following instructions:

- Marcamos los registros que deseamos importar
- Guardamos los registros marcados

Núm	Marcar	MATERIAS (1-7 de 7)	
1	<input checked="" type="checkbox"/>	Arte moderno -- Siglo 17º-18º -- España -- Sevilla	1
2	<input checked="" type="checkbox"/>	Arte moderno -- Siglo 17º-18º -- Europa	1
3	<input checked="" type="checkbox"/>	Arte moderno -- Siglo 19º -- Diapositivas	2
4	<input type="checkbox"/>	Arte moderno -- Siglo 20º	5
5	<input checked="" type="checkbox"/>	Arte moderno -- Siglo 20º -- Diapositivas	2
6	<input checked="" type="checkbox"/>	Arte moderno -- Siglo 20º -- Historia	3
7	<input checked="" type="checkbox"/>	Arte moderno -- Siglo 20º -- Historia	1981

Below the table is a button labeled 'Guardar los registros marcados'.

2. Exportamos los datos con la opción de formato Procite

EXPORTAR GUARDADOS → Enviar listado a disco local → Pulsar **Enviar** **Enviar**

Formato del Listado:

Pantalla Completa
 Pro-Cite
 MARC

Enviar Listado a:

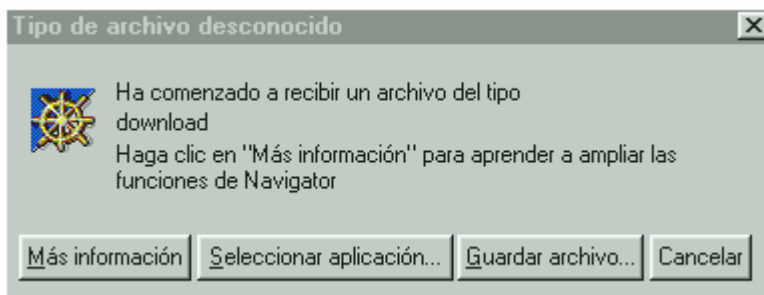
E-Mail
 Enviar a:
 Subject:
 Disco Local

- Seleccionamos formato Procite
- Escogemos Disco local
- Pulsamos Enviar

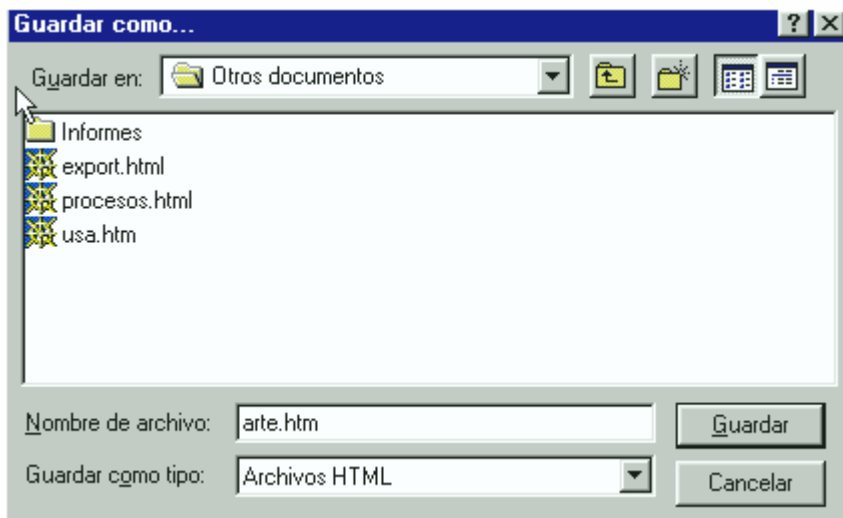
Su Lista de Registros Guardados

Exportar (1-12 de 46)	Año
lustrero real, 1729-1733 Aurora León	1990
o Albert Boime ; versión española de Ester Gómez	D.L. 1994 - D.L. 1996
3 <input type="checkbox"/> Arte del siglo XIX [Multimedia] / Ernesto Ballesteros ; [dirección C.Porras, E.	1983.
4 <input type="checkbox"/> Los inicios de la cultura moderna [Multimedia] / Victor Nieto Alcaide.	D.L.1987.
5 <input type="checkbox"/> El arte de nuestro tiempo [Multimedia] / Fernando Checa Cremades.	1987.
6 <input type="checkbox"/> Los inicios de la cultura moderna [Multimedia] / Victor Nieto Alcaide.	D.L.1987.
7 <input type="checkbox"/> Modernidad y postmodernidad prefacio, introducción y compilación de Josep Picó.	1998

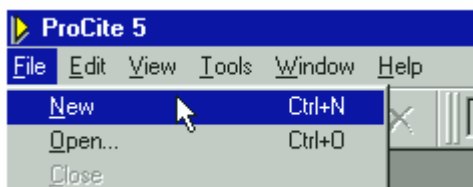
→ Pulsamos **Guardar archivo**



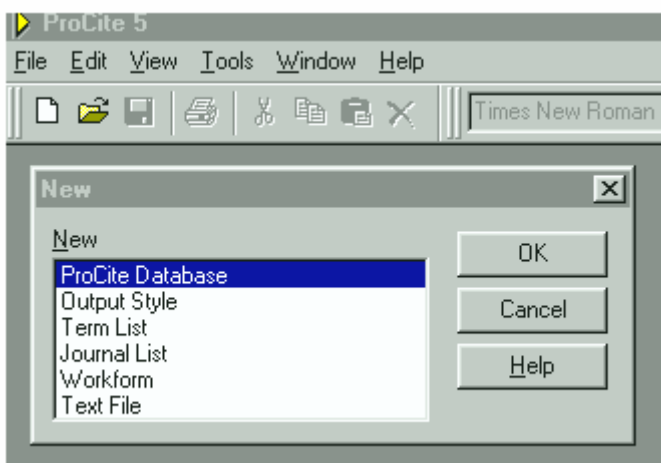
→ **Guardamos el archivo que tendrá la extensión .htm.** Aconsejamos hacerlo en la unidad A: o D:



3. Abrimos Procite y creamos una base de datos nueva (Ej. Arte.pdt) →File → New → Seleccionamos Procite database →OK. Si lo que queremos es añadir esos registros a una base de datos ya existente , elegimos la opción **Open** que listará las bases de datos existentes



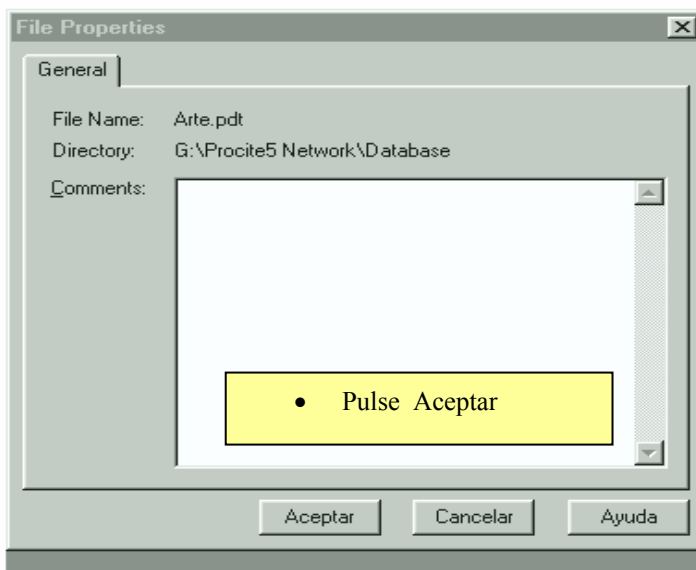
- Seleccionamos File
- Pinchamos New (Si la base de datos es nueva)
- Seleccionamos Open (si añadimos los registros a una base de datos ya existente)



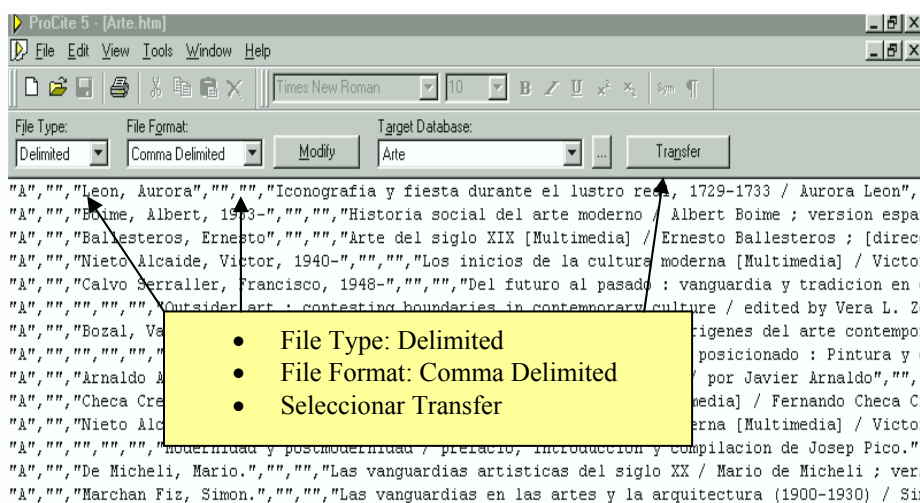
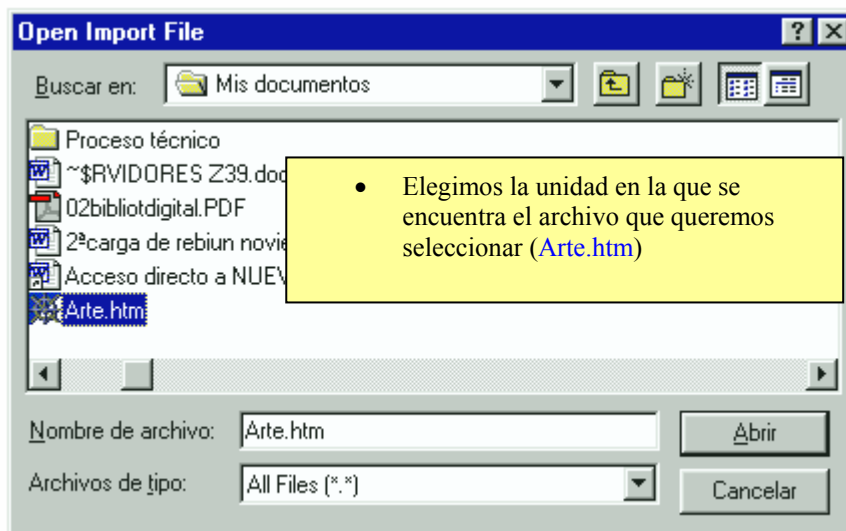
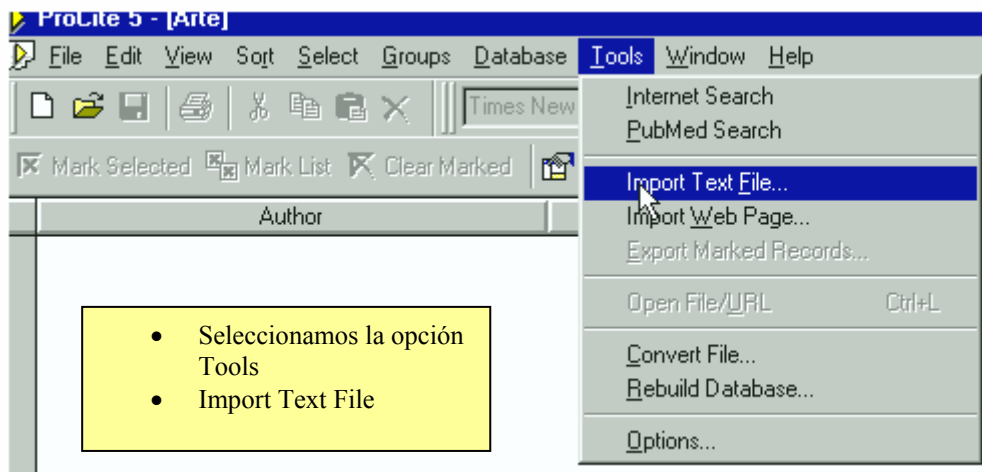
- Pulsamos Ok

Una vez que pulsamos OK, nos sale la siguiente pantalla que muestra:

- **Nombre del archivo:** Nombre de la base de datos
- **Directorio:** Muestra el disco y la carpeta donde se localiza y activa la base de datos
- **Comentarios:** Incluiremos, si queremos notas o descripciones, que no excedan los 255 caracteres



4. Importamos las referencias del archivo Arte.htm en la base de datos Arte.pdt





- En esta pantalla de información aparece la información referente a la importación
- Pinchar Aceptar
- Cerramos la pantalla para ver los registros importados

OPCIÓN 2: Realizar una búsqueda a través del cliente Z39.50.

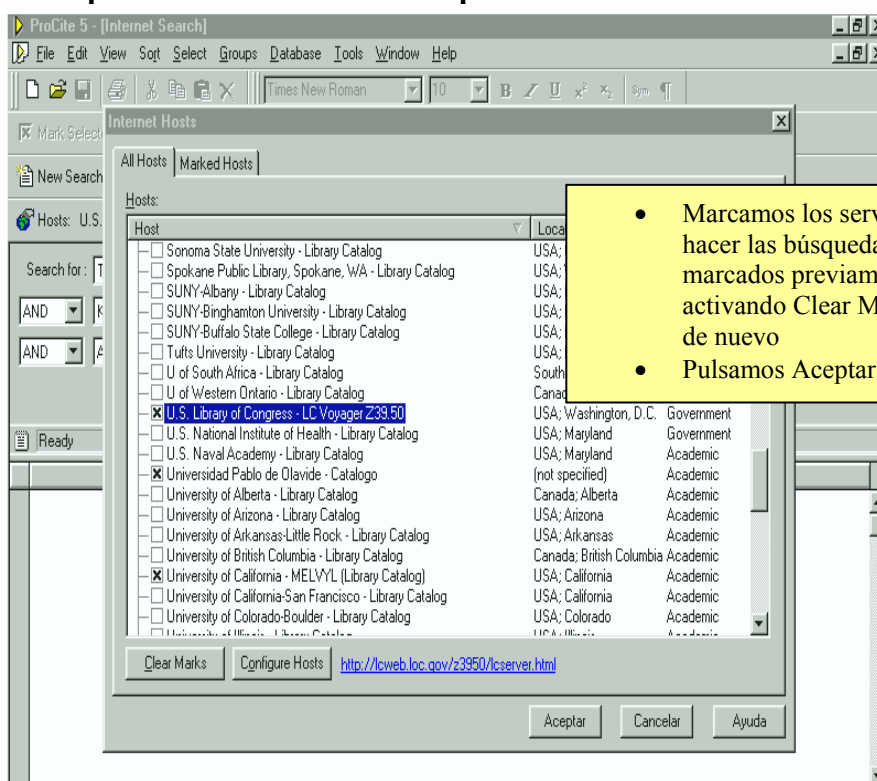
Esta opción nos permite hacer una misma búsqueda simultáneamente en varios catálogos de bibliotecas o bases de datos de la lista que muestra Procite, e importar los resultados dentro de una base de datos Procite que tiene que estar abierta previamente. Los pasos a seguir son:

1º. Seleccionamos en el menú la opción Tools → Internet Search (si queremos buscar en la mayoría de los servidores o si queremos seleccionar otro distinto) **o PubMed Search** (para abrir la base de datos de acceso público de la Biblioteca Nacional de Medicina)

2º. Pinchamos en el Botón Host




para seleccionar aquellos servidores en los que deseemos hacer las búsquedas



- Marcamos los servidores en los que queremos hacer las búsquedas, si hay algunos marcados previamente los borraremos activando Clear Marks y seleccionaremos de nuevo
- Pulsamos Aceptar

Campos de búsqueda

- Pulsamos Search  y en el marco de abajo aparecen los resultados de la búsqueda realizada
- Podemos marcar los registros, ver los duplicados, etc.
- Cerramos la pantalla
- Pinchamos Save para guardar los registros en una base de datos existente

Author	Title	D.L.
<input type="checkbox"/> Bango Torviso, Isidro	El arte románico	D.L. 1989
<input type="checkbox"/> DURLIAT, Marcel	El arte románico	D.L. 1992

OPCION 3: Crear referencias de páginas web.

Se pueden crear registros de Procite a partir de páginas web individuales. Pasos a seguir para importar páginas web.

1. Muestre la página web en el navegador Netscape o Internet Explorer
2. Desde Procite abra o cree la base de datos donde se quiere añadir los registros.
3. Desde el menú **Tools**, seleccione **Import Web page**.

En la parte superior de la pantalla se muestra el texto de la página web y en la inferior el registro de Procite. Si queremos guardar la búsqueda y añadir el registro en nuestra base de datos, iremos al menú **File** y pulsaremos **Save**.

Workform: Web Page Record ID: 200

Historia del arte románico

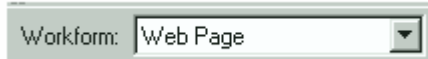
Este estilo es el resultado de la integración de fórmulas constructivas y estéticas de diversa procedencia: romana, prerrománica, bizantina, germánica y rabe, hasta alcanzar una unidad de criterios y una personalidad considerables. Pero no se puede considerar este estilo como algo completamente homogéneo en el doble plano espacial y cronológico, puesto que se dan "variedades regionales" y una evolución temporal de maduración y decadencia. En España, la peculiar situación política y geográfica en los siglos en que se desarrolla, va a imponer una serie de condicionantes especiales, con

Author(s) (01):
 Author Role (02):
 Author Affiliation (03):
 Title (04): Arte románico: historia
 Reprint Status (12): Date:
 Date of Publication (20):
 Date of Access (21):
 Address/Availability (37):
 Location/URL (38): <http://members.tripod.es/romanico/historia.htm>
 Notes (42):
 Abstract (43):
 Call Number (44):
 Keywords (45):

• Para guardar la búsqueda File → Save

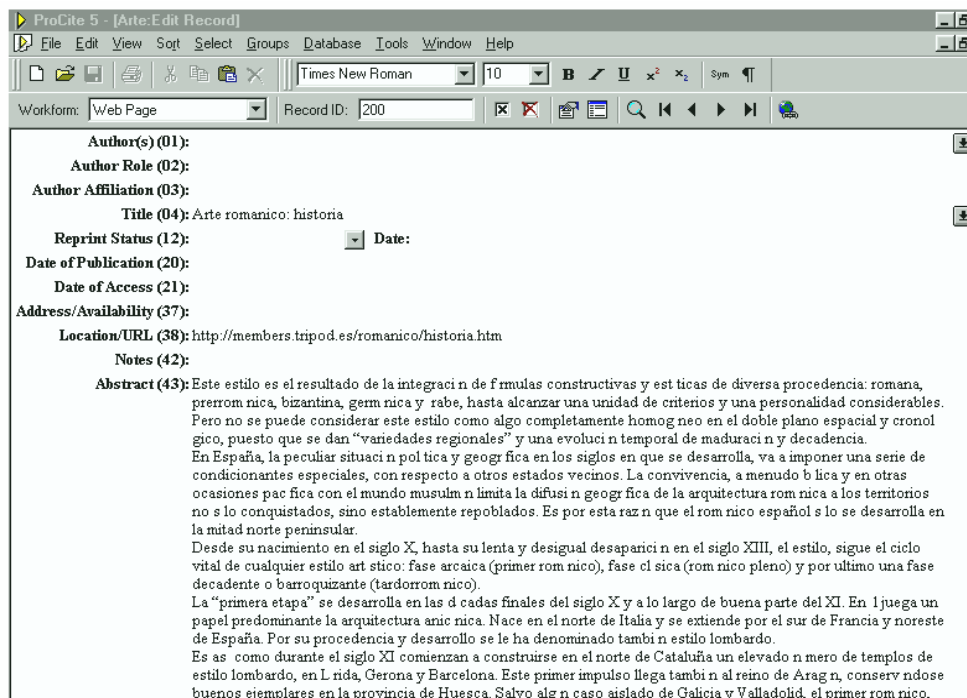
El nuevo registro de Procite aparece en la parte inferior de la pantalla contiene el título y la URL de la página web. El título se transfiere al campo **Title (04)** de Procite y la URL al campo **Location/URL (38)**.

- El formulario de Procite que aparecerá por defecto será el utilizado la última vez. Si queremos utilizar un formulario diferente, especialmente en este caso es aconsejable usar el formulario de página web, utilice la lista desplegable en la



parte superior de la ventana

- Podemos pasar el texto de la página web que aparece en la parte superior de la pantalla de el registro de Procite copiando y pegando éste en los distintos campos de Procite, por ejemplo, el campo nota o abstract. Es importante tener en cuenta que una vez que salvamos el registro este texto no se recupera si no se copia en los diferentes campos del registro. Por ejemplo, nos interesa salvar el texto completo o parte de éste del registro que hemos seleccionado previamente y lo copiamos en el campo **Abstract (43)**. Una vez realizado este paso, si abrimos el registro se visualizará de la siguiente forma:



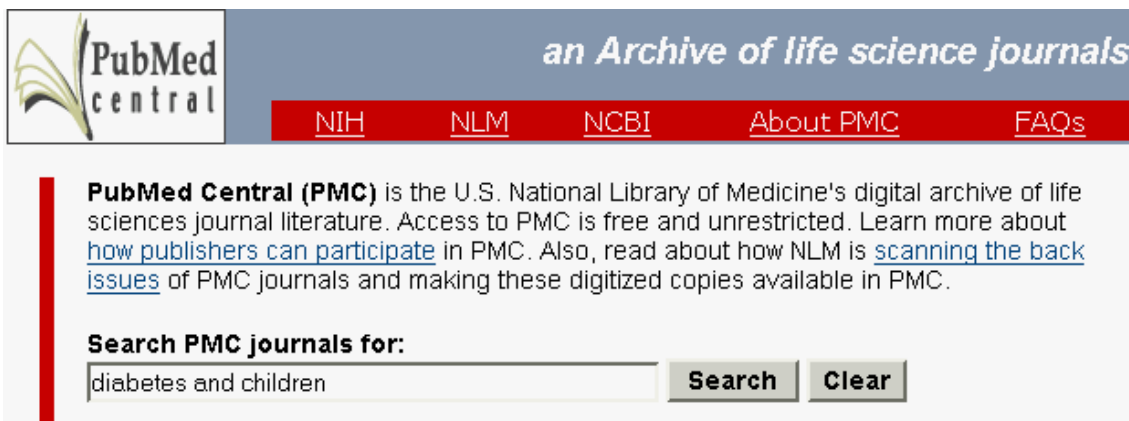
- Podemos añadir texto manualmente en cualquier campo de Procite, por ejemplo para incluir una nota o palabras clave

OPCIÓN 4: Búsqueda en PubMed

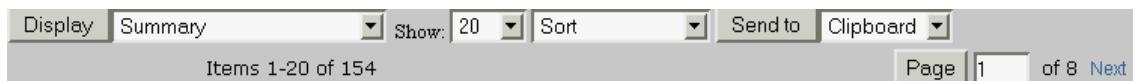
- Hasta la próxima versión de Procite, no se podrá ejecutar la búsqueda en PubMed directamente en el programa como está previsto en las opciones que aparecen en Tools → Search PubMed.
- Para importar referencias de PubMed (National Library Medicine) a Procite deberemos seguir los siguientes pasos:

1°. **Conexión a través de Internet a PubMed** (<http://www.pubmedcentral.nih.gov/>)

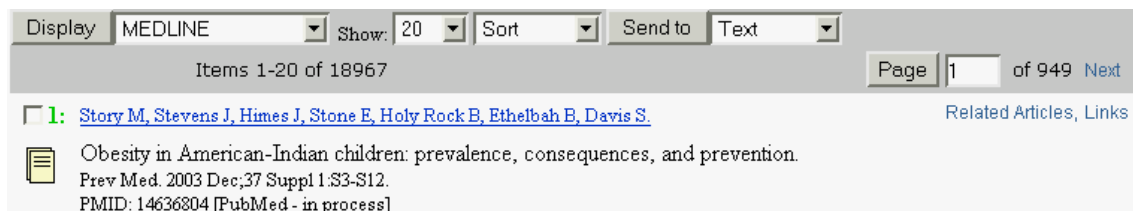
2°. **Realizar las búsquedas pertinentes.** Por ejemplo: diabetes and children. Una vez que definimos la ecuación de búsqueda seleccionamos **Search**



3°. **En la página de búsquedas, pulsamos “Clipboard”** de la lista desplegable. A continuación, pulsamos **“Send to”**



4°. **En la página de resultados, seleccionamos “Medline”** del menú desplegable. Como se puede apreciar en la página anterior, los registros seleccionados se muestran en verde.



A continuación, pulsaremos el Boton **“Display”** y los resultados se visualizaran como muestra la siguiente pantalla

NCBI PubMed National Library of Medicine NLM

Entrez PubMed Nucleotide Protein Genome Structure PMC Journals Books

Search PubMed for diabetes and children Go Clear

Limits Preview/Index History Clipboard Details

Display MEDLINE Show: 5 Sort Send to Text

Items 1-20 of 18967 Page 1 of 949 Next

1: Story M et al. Obesity in American-Indian ch... [PMID: 14636804] Related Articles, Links

PMID- 14636804
 UI - 23001363
 OWN - NLM
 STAT- in-process
 DA - 20031125
 IS - 0091-7435
 VI - 37 Suppl 1
 DP - 2003 Dec
 TI - Obesity in American-Indian children: prevalence, consequences, and prevention.
 PG - S3-S12
 AB - American Indians of all ages and both sexes have a high prevalence of obesity. The health risks associated with obesity are numerous and include Type 2 diabetes mellitus, hypertension, dyslipidemia, and respiratory problems. Obesity has become a major health problem in American Indians only in the past few generations and it is believed to be associated with the relative abundance of high-fat, high-calorie foods and the rapid change from active to sedentary lifestyles. The authors reviewed selected literature on prevalence of obesity in American-Indian children, and health consequences of obesity. Obesity is now one of the most serious

4°. Seleccionamos del menú desplegable File → Send to.

Display MEDLINE Show: 5 Sort Send to File

Items 1-20 of 18967 Page 1 of 949 Next

5°. Guardamos la búsqueda. El archivo debe cambiarse de nombre y la extensión debe ser **.txt**.

6°. Abrimos Procite. Seleccionamos la base de datos a la que vamos a importar las referencias. Una vez en la base de datos pulsamos **Tools → Import text file**. Nos aparecerá la siguiente pantalla donde solo tendremos que pulsar **Transfer** para completar con éxito la importación

ProCite 5 - [azul.txt]

File Edit View Tools Window Help

Times New Roman 10 B U x² x₃ Sym ¶

File Type: Tagged File Format: Pubmed Target Database: Pruebaeva1 Transfer

PMID- 14636804
 UI - 23001363
 OWN - NLM
 STAT- in-process
 DA - 20031125
 IS - 0091-7435
 VI - 37 Suppl 1
 DP - 2003 Dec
 TI - Obesity in American-Indian children: prevalence, consequences, and prevention.
 PG - S3-S12
 AB - American Indians of all ages and both sexes have a high prevalence of obesity. The health risks associated with obesity are numerous and include Type 2 diabetes mellitus, hypertension, dyslipidemia, and respiratory problems. Obesity has become a major health problem in American Indians only in the past few generations and it is believed to be associated with the relative abundance of high-fat, high-calorie foods and the rapid change from active to sedentary lifestyles. The authors reviewed selected literature on prevalence of obesity in American-Indian children, and health consequences of obesity. Obesity is now one of the most serious public health problems facing American-Indian children, and it has grave implications for the immediate and long-term health of American-Indian youth. Unless this pattern is reversed, American-Indian populations will be burdened by an increased incidence of chronic diseases. Intervention

2. Manejar los registros de la base de datos ProCite.

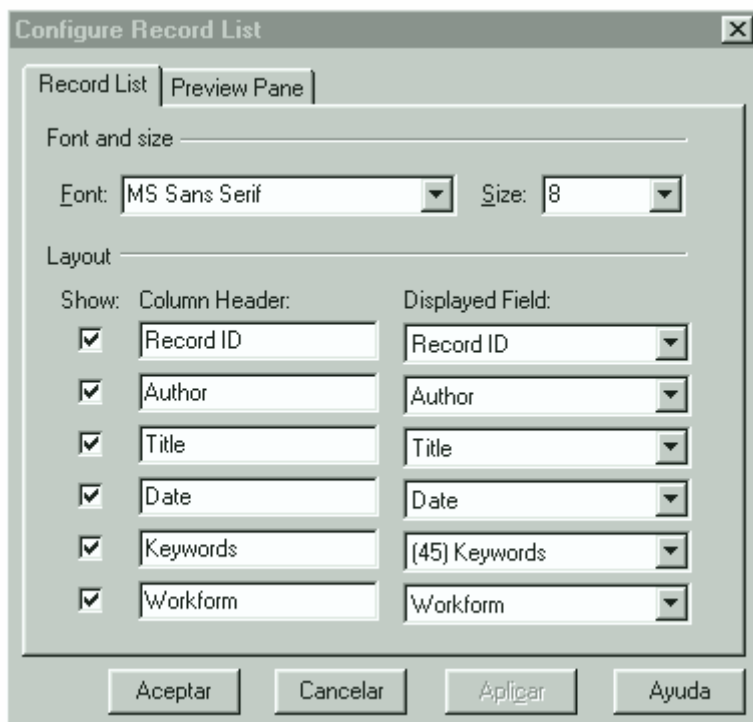
- **Configuración de la base de datos**

Las bases de datos que creamos por defecto visualizan solamente tres campos de cada registro: (autor, título y fecha), pero ésta se puede configurar según nuestras necesidades. ProCite nos ofrece la posibilidad de visualizar hasta 6 campos y permite cambiar el ancho de las columnas. Pasos a seguir para cambiar la configuración:

1. Desde el menú **View** → **Configure Record List**



En la primera columna (**Show**) marcamos los campos que queremos visualizar (por ejemplo, activaremos todos) y en la tercera columna podemos configurar el orden de visualización de cada campo activando el desplegable → **Aceptar**



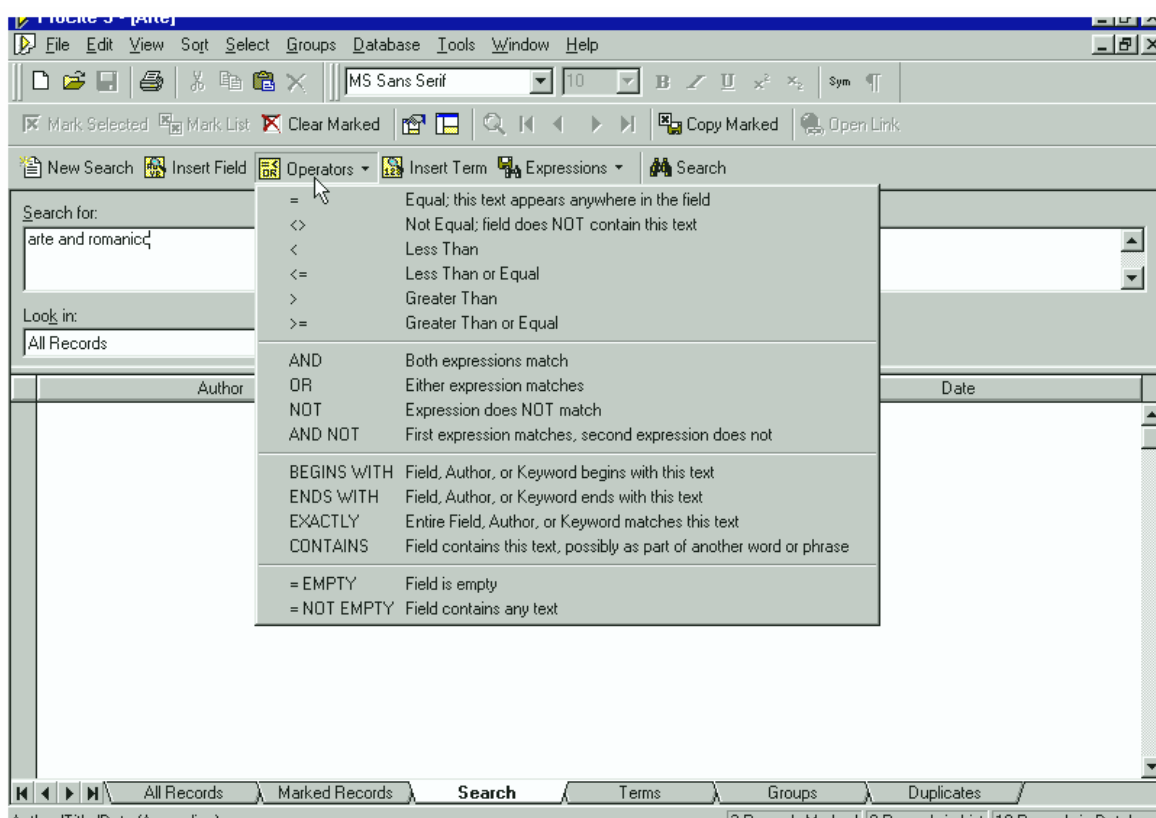
Mostramos a continuación como se visualizan los 6 campos

Record ID	Author	Title	Date	Keywords	Workform
<input type="checkbox"/> 100	Borrego Nieto, Julio	Practicas de fonetica y fonologia / Julio Borre		Espanol (Ler	Book Long Form
<input checked="" type="checkbox"/> 30	Borrego Nieto, Julio	Practicas de fonetica y fonologia / Julio Borre		Espanol (Ler	Book Long Form
<input type="checkbox"/> 70	Clark, John	An introduction to phonetics and phonology /		Gramatica cc	Book Long Form
<input type="checkbox"/> 90	Alarcos Llorach, Emilio, 1922	Fonologia espanola / Emilio Alarcos Llorach		Spanish lang	Book Long Form
<input checked="" type="checkbox"/> 120	Shakespeare, William//Pujar	El mercader de Venecia Como gustéis	2000		Book Whole
<input checked="" type="checkbox"/> 110	Shakespeare, William//Cone	El mercader de Venecia Como gustéis	1995		Book Whole
<input type="checkbox"/> 60	Quilis, Antonio.	El comentario fonologico y fonetico de textos		Gramatica cc	Book Long Form
<input type="checkbox"/> 10	Quilis, Antonio.	Curso de fonetica y fonologia espanolas : par		Spanish lang	Book Long Form
<input type="checkbox"/> 50	Contreras, Heles.	Aproximacion a la fonologia generativa : princ		Gramatica ge	Book Long Form

- **Búsqueda en la base de datos**

Quando nuestra base de datos contiene numerosos registros podemos realizar búsquedas internas. Seleccionamos la pestaña **Search**. Estas búsquedas internas pueden hacerse de varias formas:

1. Una búsqueda general de todos los registros o sólo de los registros marcados.
2. Una búsqueda con identificadores de campo (haga click en **Insert Field**)
3. Una búsqueda con operadores booleanos (AND, OR, NOT, GREATER THAN, LESS THAN. (haga click en **Operators** para ver las opciones).



4. Guardar la estrategia de búsqueda para usos posteriores (haga click en **expressions**).
5. Una búsqueda con truncamiento utilizando el asterisco * para recuperar uno o más caracteres al principio o final del término.

3. Trabajar con citas y bibliografías en nuestros documentos del procesador de textos

Una vez que hemos creado una base de datos ProCite, podemos hacer alguna de las siguientes operaciones:

- Insertar automáticamente citas en el texto de nuestros documentos.
- Crear notas a pie de página
- Crear notas al final de documento

Para ello utilizamos la opción **Cite while You Write**. Se añadirá esta barra de herramientas al menú del procesador de textos

La barra de herramientas contiene las siguientes opciones:

Insert Citation. Permite introducir texto para localizar o citar una o más referencias de nuestra base de datos.

Insert Marked References. Inserta las referencias marcadas en la Lista de nuestros documentos word

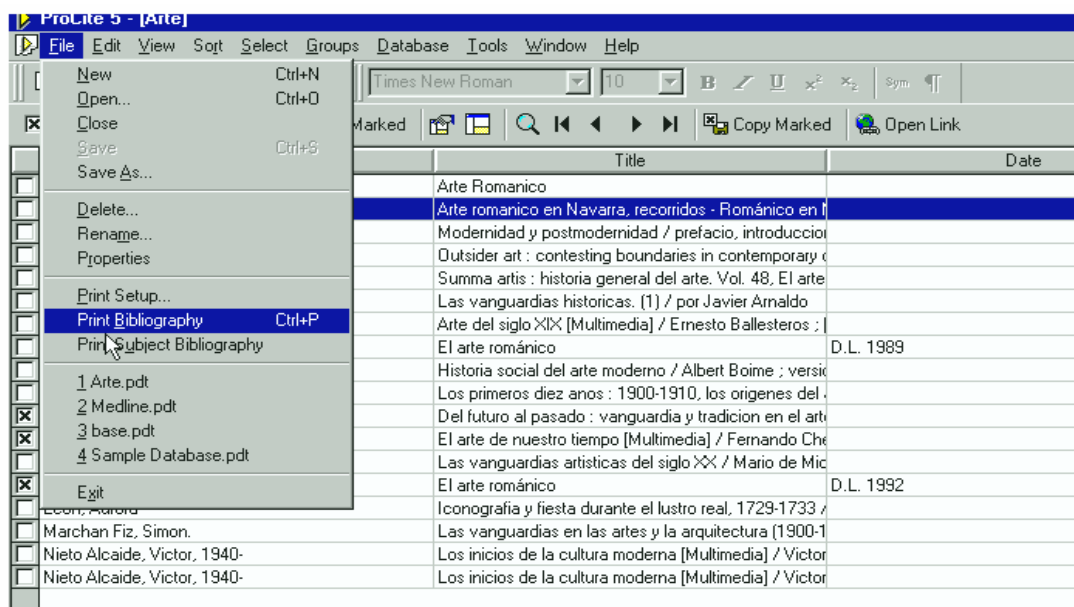
4. Generar bibliografías.

Podemos generar bibliografías para:

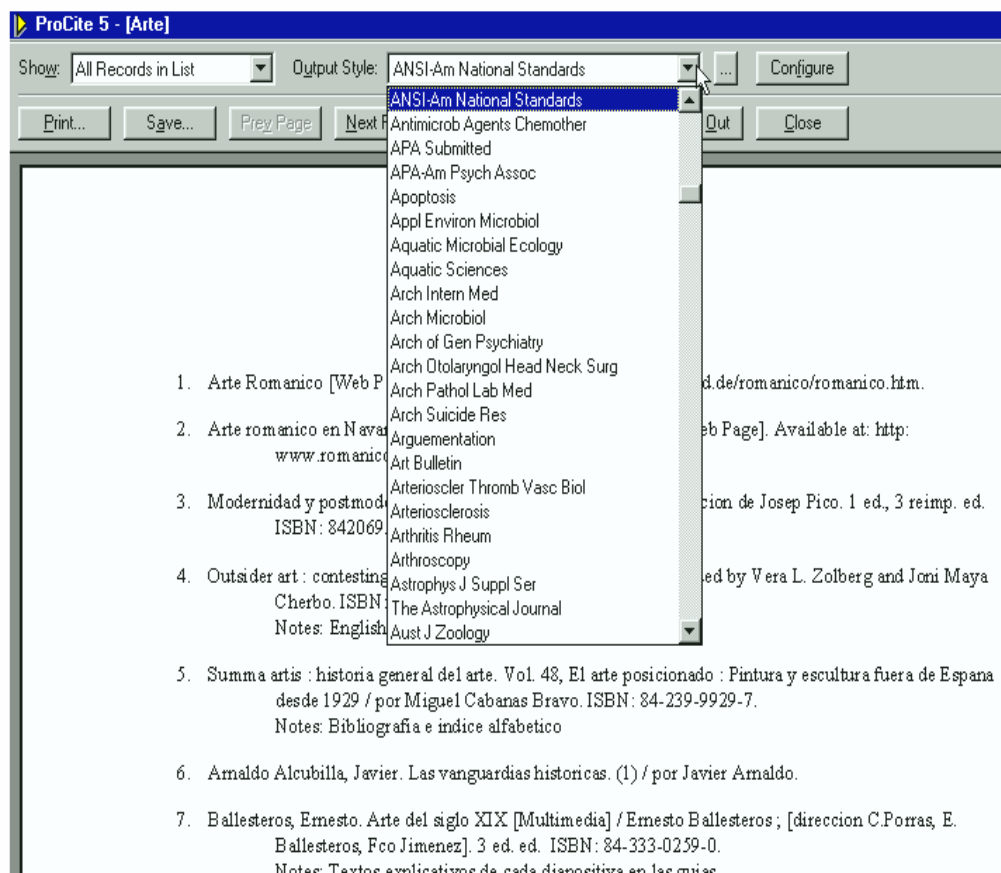
- imprimirlas o
- crear esa bibliografía en un archivo con formato HTML para utilizarlo en una página web.

Pasos a seguir para generar una bibliografía:

- Desde el menú **File**, seleccionamos **Print Bibliography** para que nos muestre una vista preliminar de la bibliografía.



- Podemos seleccionar el estilo de cita con la opción **Output Style**.
- Si queremos imprimirla en papel utilizamos la opción **Print**



- Si queremos crear un archivo HTML utilizamos la opción **Save**.
- Seleccionamos HTML de la lista desplegable que aparece en **Save File as Type**.
- Escribimos un nombre y lo guardamos con **Save**.

5. Otras operaciones.

Procite permite **importar registros de otros gestores de referencias bibliográficas, Reference Manager y EndNote.**

Pasos para convertir una base de datos de *Reference Manager* o *EndNote* en una base de datos *Procite*:

- Desde el menú **Tools** seleccionamos **Convert File**.
- En la lista desplegable de **Files of Type**, seleccionamos **All files**.
- Localizamos y seleccionamos el archivo origen y para convertirlo en Procite hacemos click en **Open**.
- La conversión se realiza al confirmarlo con **yes**.
- Escribimos un nombre para la base de datos y la guardamos en una carpeta.

Procite también puede exportar archivos de texto con registros delimitados.

Para realizar una exportación de registros delimitados seguiremos los siguientes pasos:

1. Marcamos los registros que queremos exportar.
2. Desde el menú **Tools**, seleccionamos **Export Marked Records**
3. Seleccionamos el formato de exportación, **Export format:**
 - Delimitado por coma
 - Delimitado por tabulación
 - Personalizado
4. Hacemos click en **Export Data** para determinar el número de campos que se van a exportar.
5. Pulsamos **ok** dos veces.
6. Escribimos un nombre para el archivo exportado y lo guardamos.