

# **CONFIGURACIÓN DE OVIWAN PARA PC CON WINDOWS XP Ó MAC**

## 1. CONFIGURACION OVIWAN PARA PC CON WINDOWS XP

A continuación configuraremos la conexión a “Oviwan” para un dispositivo móvil con Sistema Operativo Windows XP.

Para ello debemos hay que:

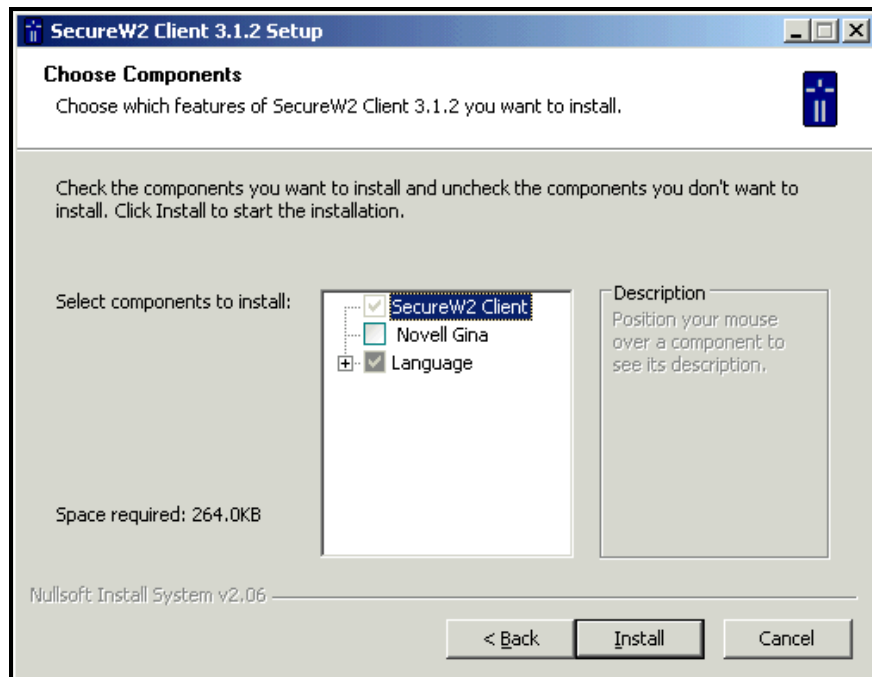
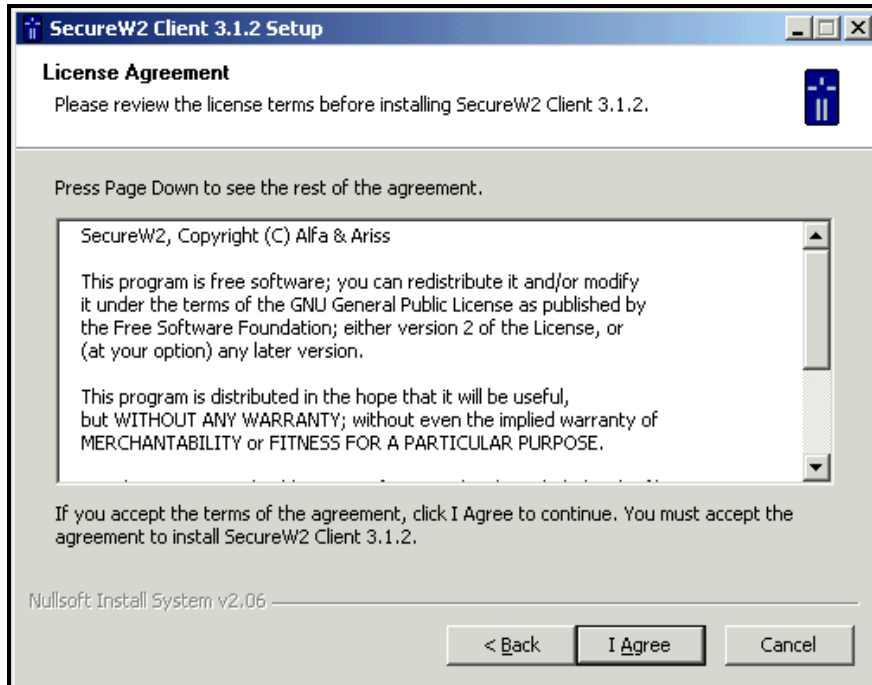
- Descargar e instalar el SecureW2.
- Configurar el protocolo TCP/IP.
- Configurar la red inalámbrica.
- Conectarse a la red inalámbrica de la U.P.O, “Oviwan”
- Configurar el Proxy en el navegador

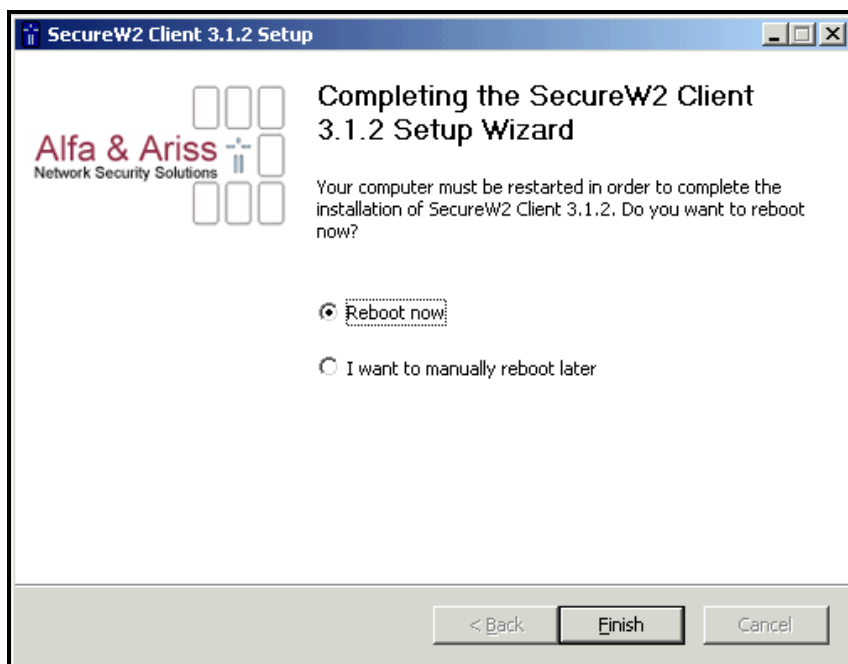
### 1.1. Descargando e instalando el programa gratuito SecureW2

El programa **SecureW2** (denominado suplicante) se encarga de realizar la validación de nuestro usuario y password en la red inalámbrica utilizando el protocolo EAP-TTLS.

Puede seguir los siguientes pasos para la instalación del SecureW2



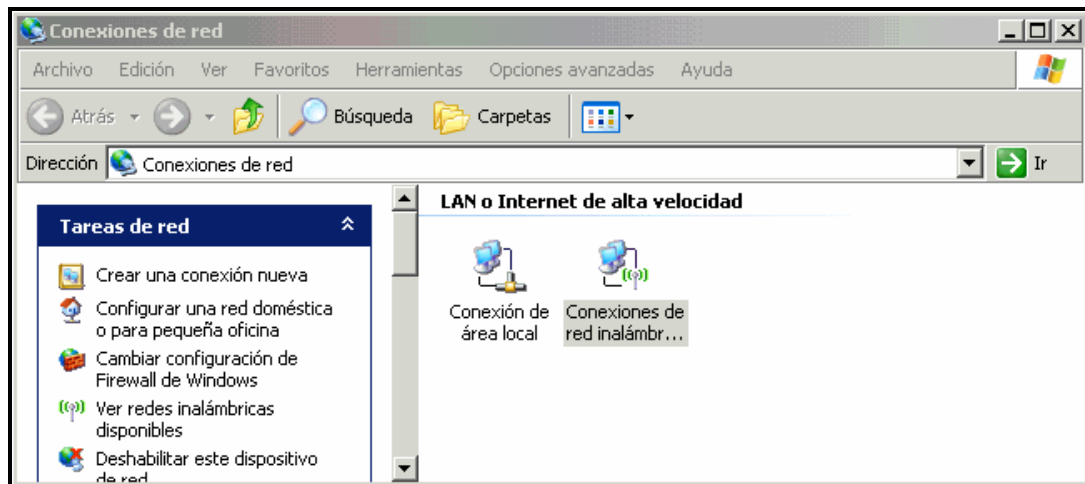




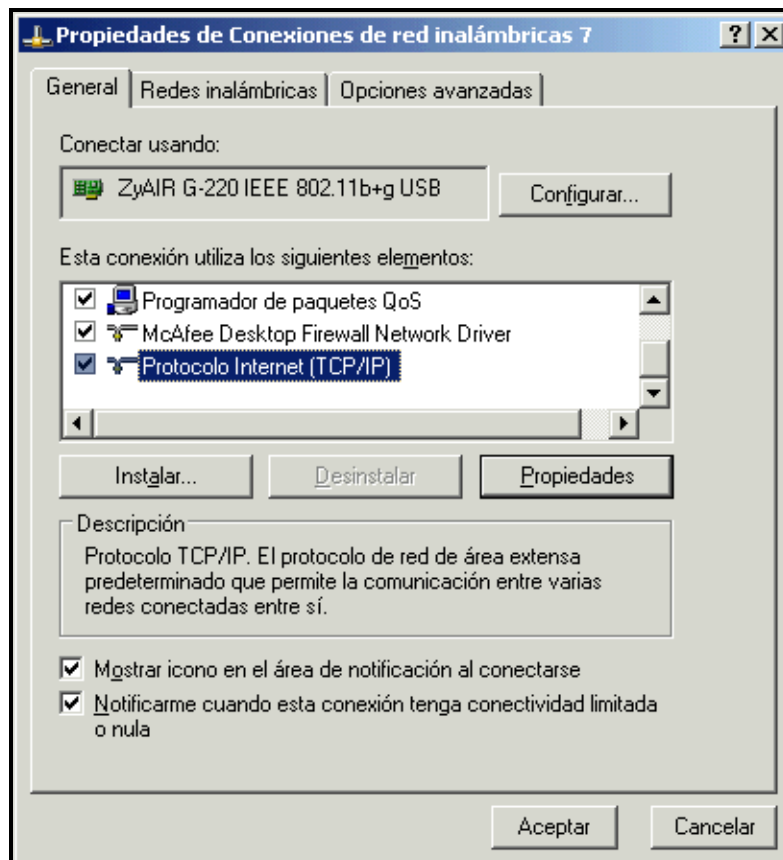
## 1.2. Configurando el protocolo TCP/IP

Para la Configuración de dicho protocolo seguiremos los siguientes pasos:

Ir a **Inicio** -> **Configuración** -> **Panel de Control** -> **Conexiones de red e Internet** -> Marcamos el icono **Conexiones de red inalámbrica**. Pulsamos el botón derecho del ratón y seleccionamos **Propiedades**

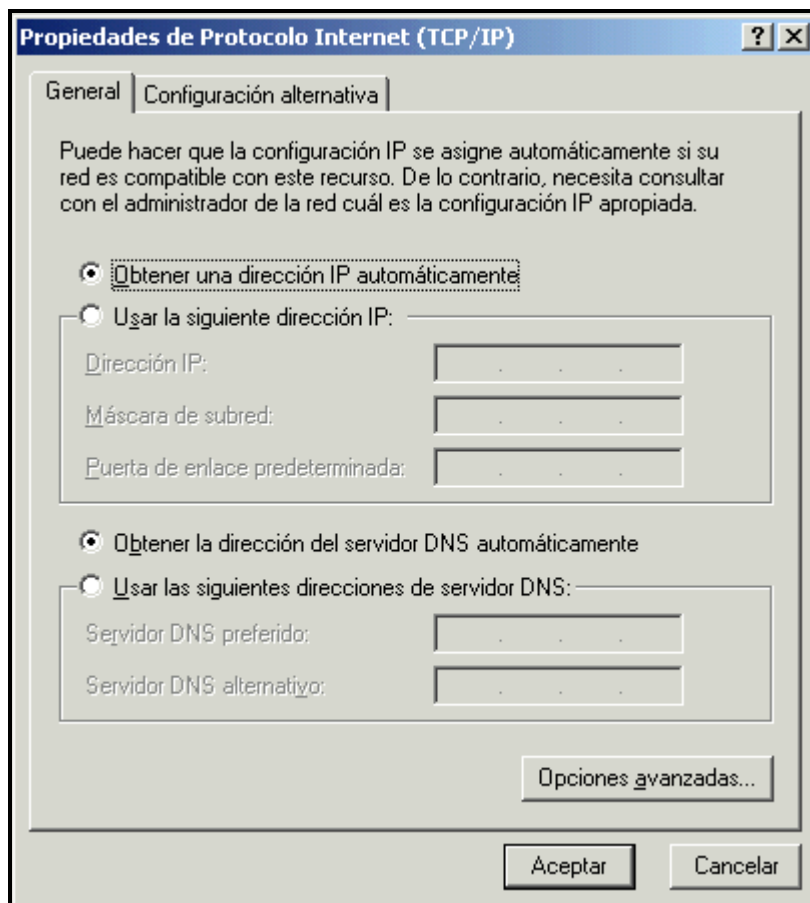


Sobre la pestaña **General** de la ventana **Propiedades de Conexión de Red Inalámbrica** marcamos **Protocolo Internet TCP/IP** y pulsamos sobre el botón **Propiedades**.



Deben estar marcadas las opciones:

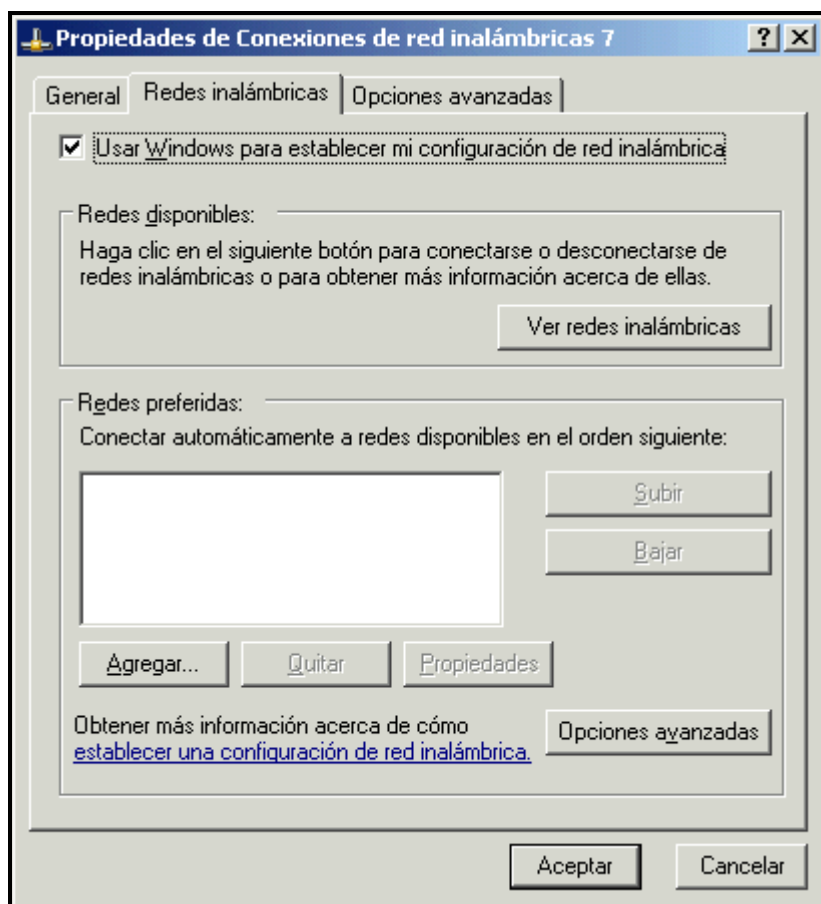
- **Obtener una dirección IP automáticamente.**
- **Obtener direcciones del servidor DNS automáticamente.**



Pulsamos sobre el botón **Aceptar**.

### 1.3. Configurando la red inalámbrica

Sobre la pestaña de **Redes Inalámbricas** de la ventana **Propiedades de Conexión de Red Inalámbrica** marcamos *“Usar Windows para establecer mi configuración de red inalámbrica”* y pulsamos sobre el botón **Agregar** de la sección **Redes Preferidas**.

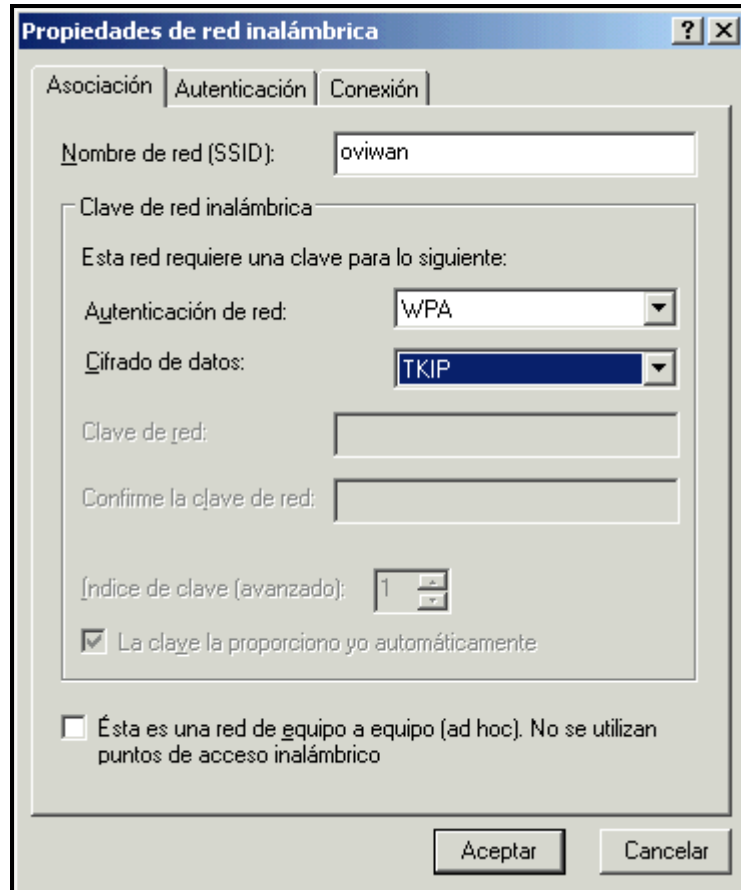


En la nueva ventana **Propiedades de red inalámbrica** seleccionamos la pestaña **Asociación** y completamos las siguientes secciones:

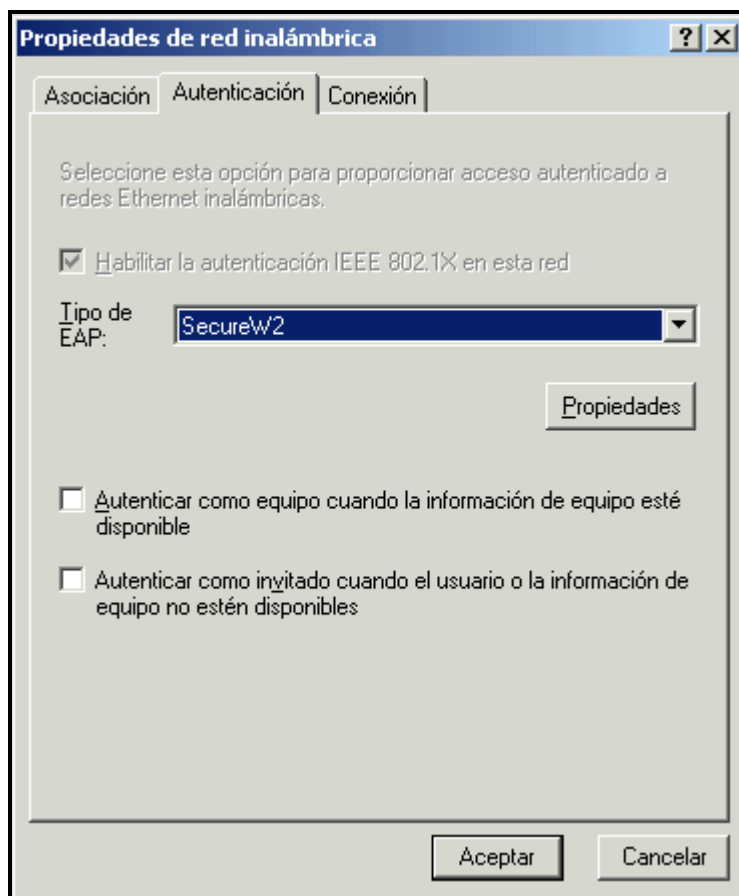
- En Nombre de red (SSID) escribimos: **Oviwan**
- En Autenticación de red seleccionamos: **WPA**



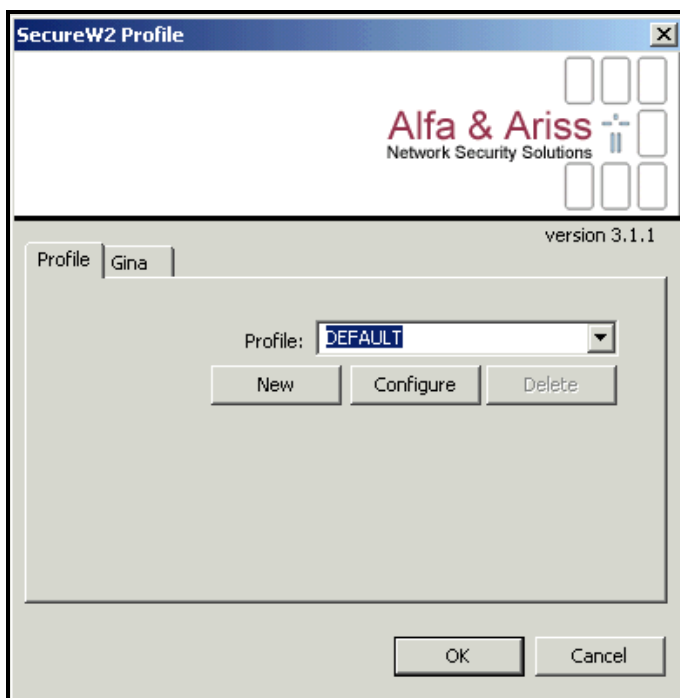
- En Cifrado de datos: **TKIP**



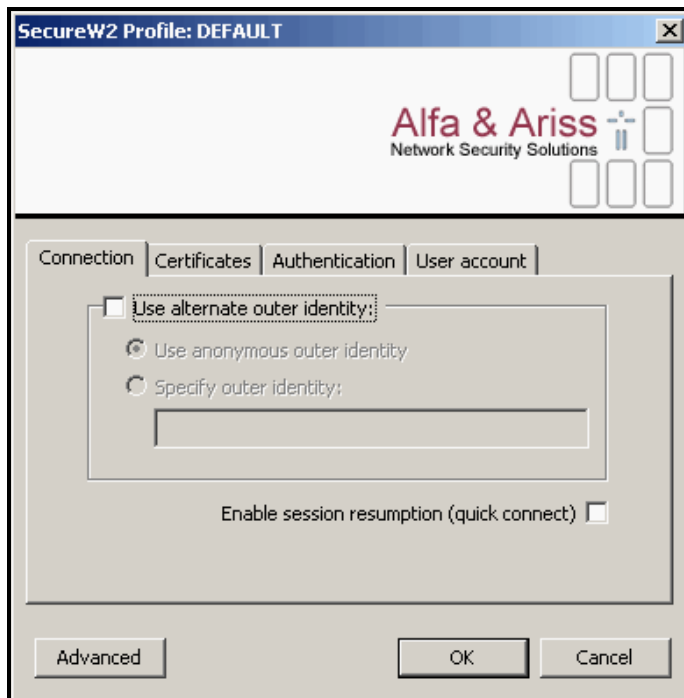
Sobre la pestaña **Autenticación**, en **Tipo de EAP**, seleccionamos **SecureW2** y pulsamos sobre el botón **Propiedades**.



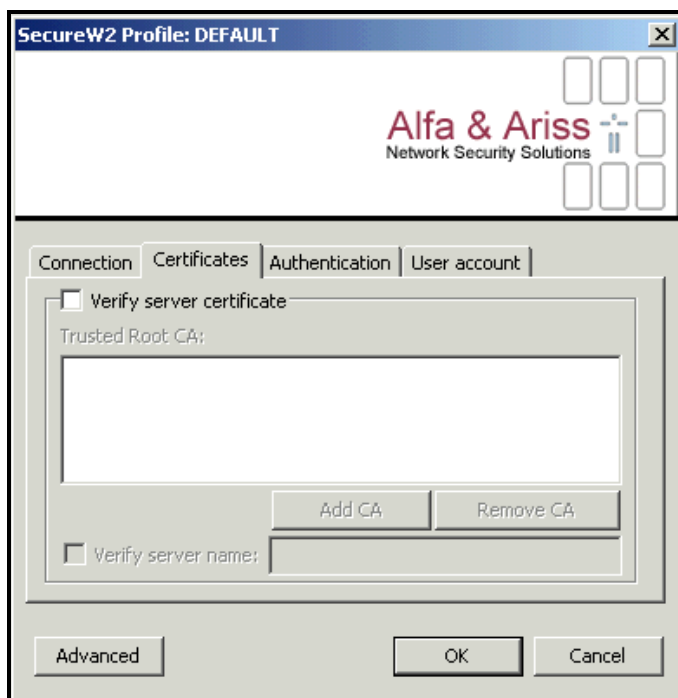
Configuramos el cliente **SecureW2**. Existe la opción de crear perfiles para distintas redes o utilizar el perfil por defecto. Vamos a configurar el perfil por defecto (*Profile: DEFAULT*). Pulsamos sobre el botón **Configure**



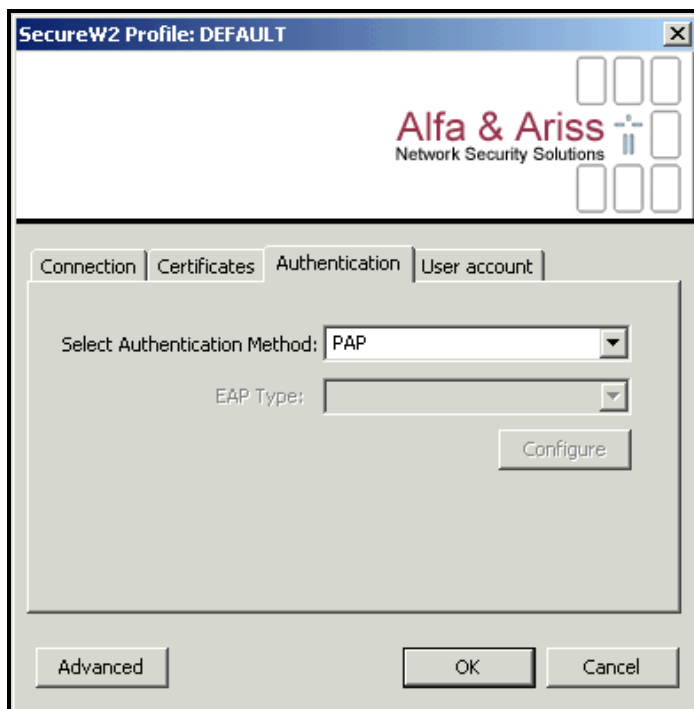
En la pestaña **Connection** podemos dejar sin marcar la opción *Use alternate outer identity*.



En la pestaña **Certificates** “no” debe estar marcada la opción *Verify server certificate*.



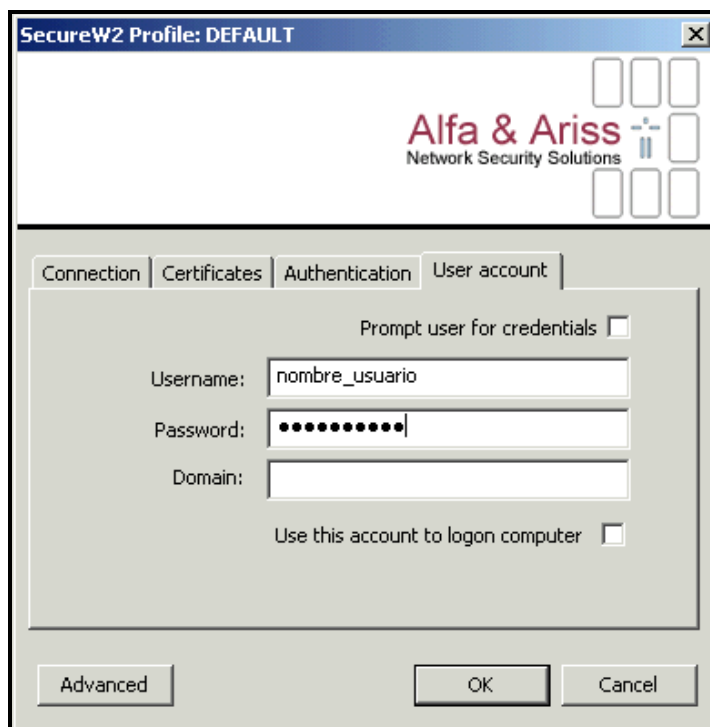
En la pestaña **Authentication**, en el apartado **Select Authentication Method**, seleccionamos **PAP**.



En la pestaña **User Account** se configura la cuenta que vamos a utilizar para realizar la conexión a la Red Inalámbrica. El “*Nombre de Usuario*” y “*Contraseña*” es la utilizada en los servicios personales de la Universidad. Se puede configurar para que:

- pregunte por nuestro *Nombre de Usuario* y *Contraseña* cada vez que se intente una conexión, marcando la opción **Prompt user for credentials**.
- no pregunte estos datos cada vez que se realice la conexión porque siempre vamos a utilizar los mismos. Para esto, hay que rellenar las casillas **Username** y **Password**. El Username debe ser el utilizado en la cuenta de correo, así como el Password.

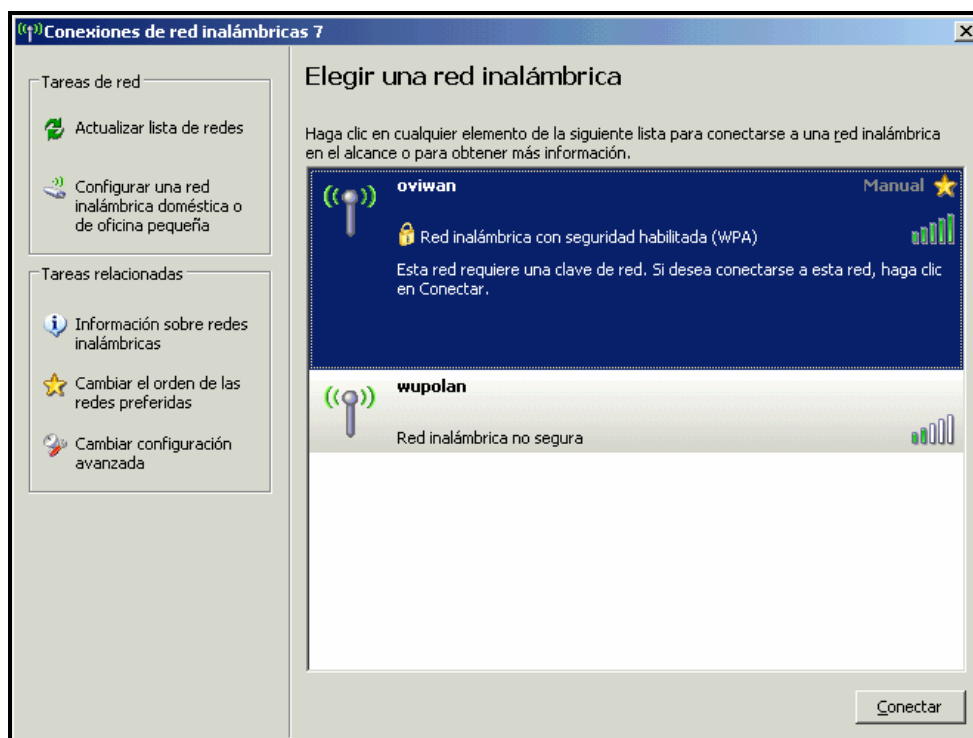
En ambos casos hay que dejar vacía la casilla "**Dominio**"





#### 1.4. Conectándonos a la Red Inalámbrica de la UPO.

- Una vez realizada la configuración, sólo nos queda seleccionar la red inalámbrica a la que nos queremos conectar. Tendremos que seleccionar el SSID “Oviwan”.



## 2. Configurando Oviwan para PC ó Portátil MAC

A continuación configuraremos la conexión a “Oviwan” para un dispositivo móvil MAC.

Para ello debemos tener que:

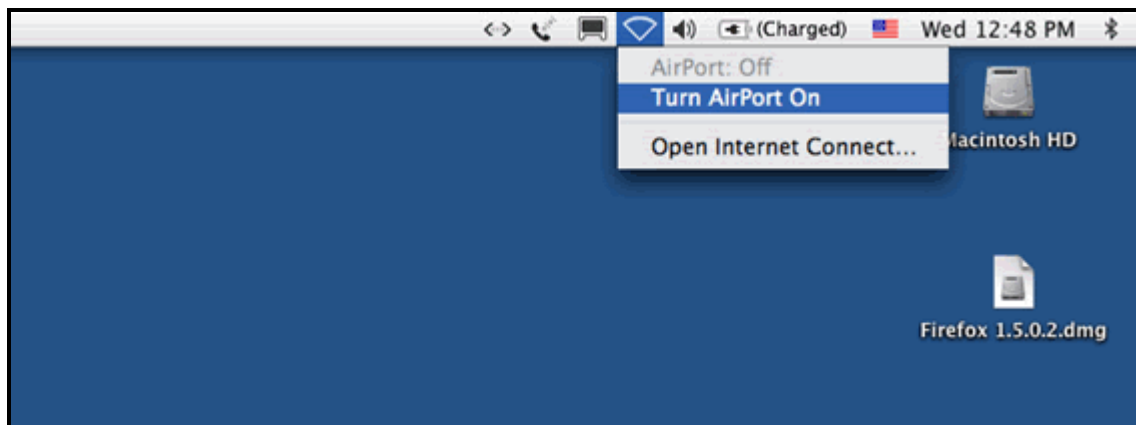
- Conectar la tarjeta airport
- Configurar la tarjeta airport.
- Seleccionar la red a la que nos vamos a conectar, en este caso “Oviwan”.
- Introducir los parámetros de seguridad

### Requisitos.

- Tarjeta inalámbrica compatible WPA (la tarjeta Airport de Apple es compatible).
- Sistema MacOSX 10.3.9 o superior.

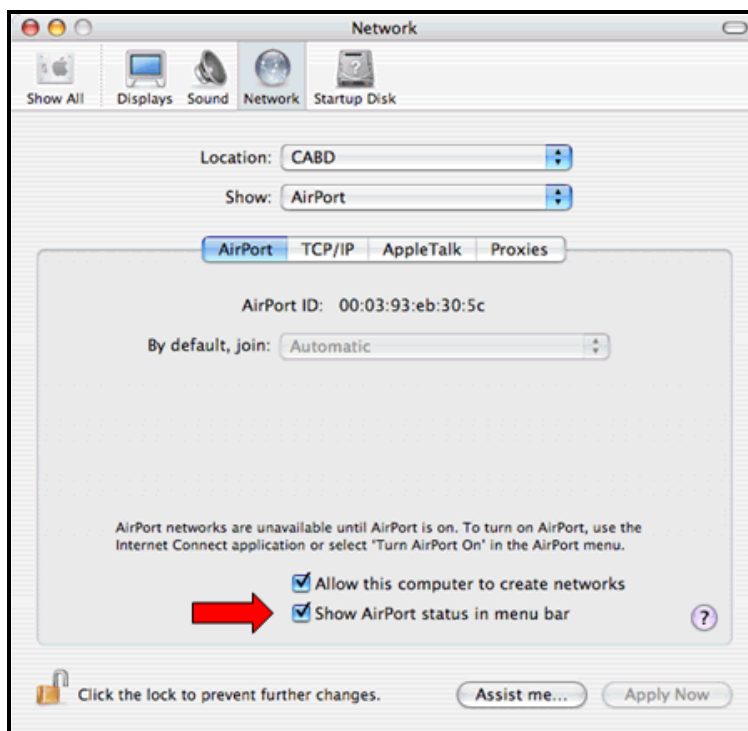
### 2.1. Conectar la tarjeta airport

En la barra de menú superior, hacer clic en el símbolo de *airport*.



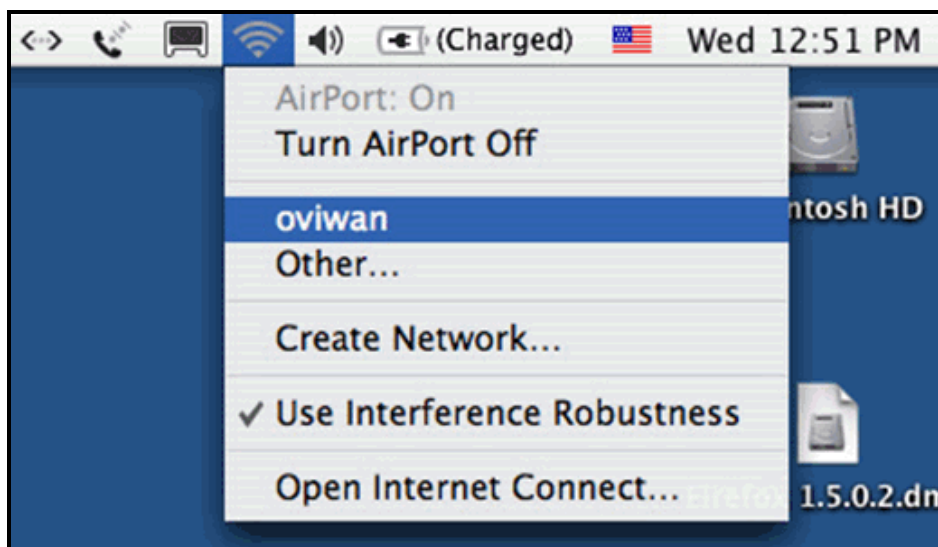
### 2.2. Si no aparece el símbolo de airport

Abrir *paneles de control* y **red** (o **Network**) y marcar **Mostrar Airport** en la barra de menú e ir al *Paso 1*.



### 2.3. Elegir la red *Oviwan*

Seleccionamos la red “Oviwan”



## 2.4. Introducir los parámetros de seguridad

El usuario y contraseña son utilizados en los servicios personales de la Universidad.



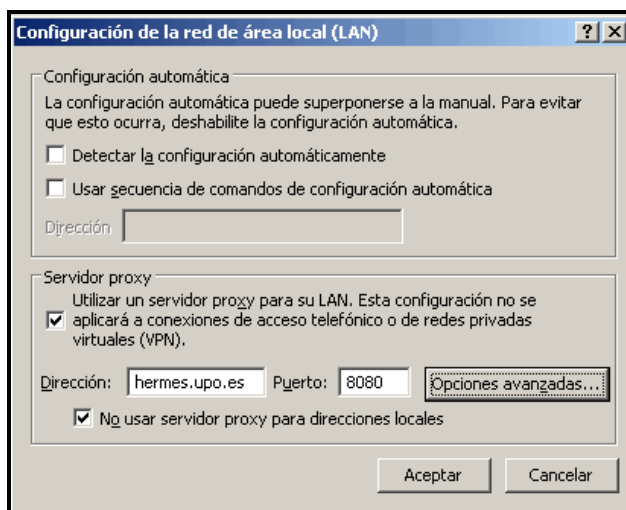
## 3. Configurando el Proxy del navegador

Para poder navegar por Internet es necesario configurar el Servidor Proxy de la Universidad.

### 3.1. Configuración del navegador Microsoft Internet Explorer

Dentro de Internet Explorer, seleccionamos **Herramientas -> Opciones de Internet**, seleccionamos la pestaña **Conexiones**, pulsamos sobre el botón **Configuración de LAN** y sobre la nueva ventana desplegada **Configuración de la red de área local (LAN)** marcamos *Servidor Proxy* y completamos las cajas de texto:

- En *Dirección* escribimos: **hermes.upo.es**
- En *Puerto* escribimos: **8080**



Pulsamos sobre el botón **Opciones Avanzadas** para configurar los diferentes servicios:

- HTTP: **hermes.upo.es**, Puerto: **8080**
- Seguro: **hermes.upo.es**, Puerto: **8080**
- FTP: **hermes.upo.es**, Puerto: **8080**
- Gopher: **hermes.upo.es**, Puerto: **8080**
- No usar proxy para las direcciones que comiencen por: **upo.es**



### 3.2. Configuración del navegador Mozilla

Dentro de Mozilla, seleccionamos la **Editar -> Preferencias**. Sobre el menú **Categoría**, seleccionamos **Avanzadas -> Proxies** y rellenos los siguientes campos:

- Proxy HTTP: **hermes.upo.es**, Puerto: **8080**
- Proxy SSL: **hermes.upo.es**, Puerto: **8080**
- Proxy FTP: **hermes.upo.es**, Puerto: **8080**
- Proxy Gopher: **hermes.upo.es**, Puerto: **8080**
- No usar proxy para: **upo.es**

