

CONFIGURACIÓN DE OVIWAN PARA PC CON WINDOWS XP



1. CONFIGURACION OVIWAN PARA PC CON WINDOWS XP

A continuación configuraremos la conexión a “Oviwan” para un dispositivo móvil con Sistema Operativo Windows XP.

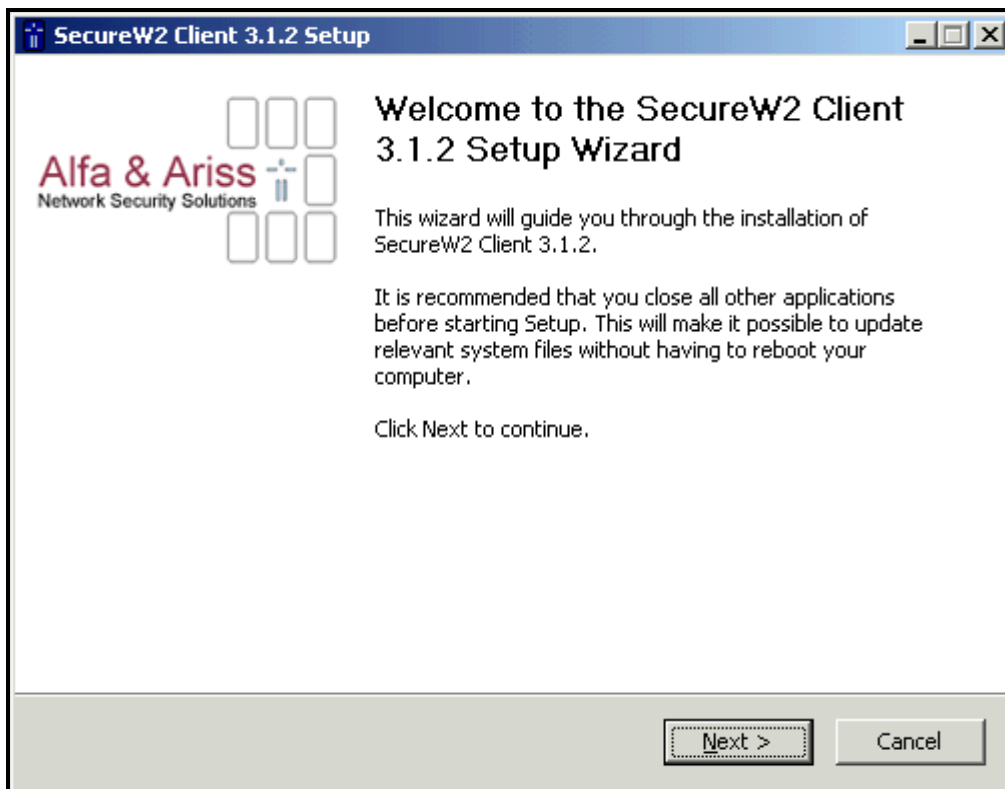
Para ello hay que:

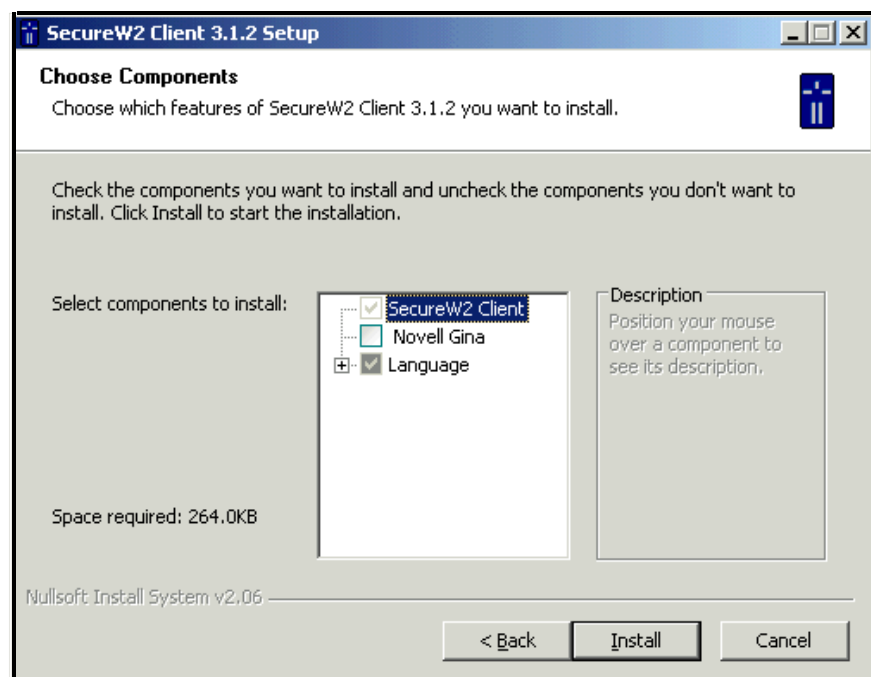
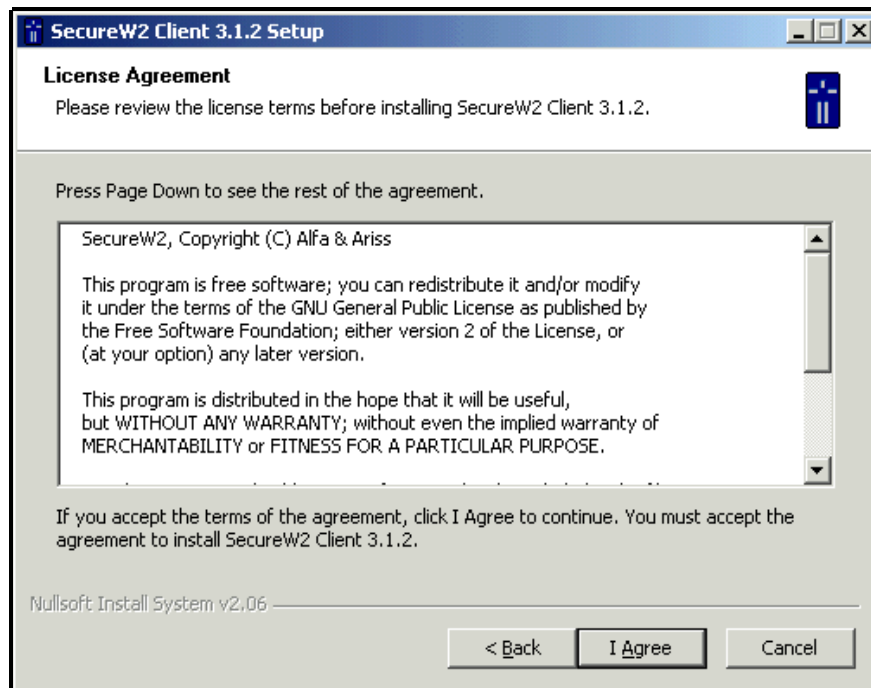
- Descargar e instalar el SecureW2.
- Configurar el protocolo TCP/IP.
- Configurar la red inalámbrica.
- Conectarse a la red inalámbrica de la U.P.O, “Oviwan”
- Configurar el Proxy en el navegador

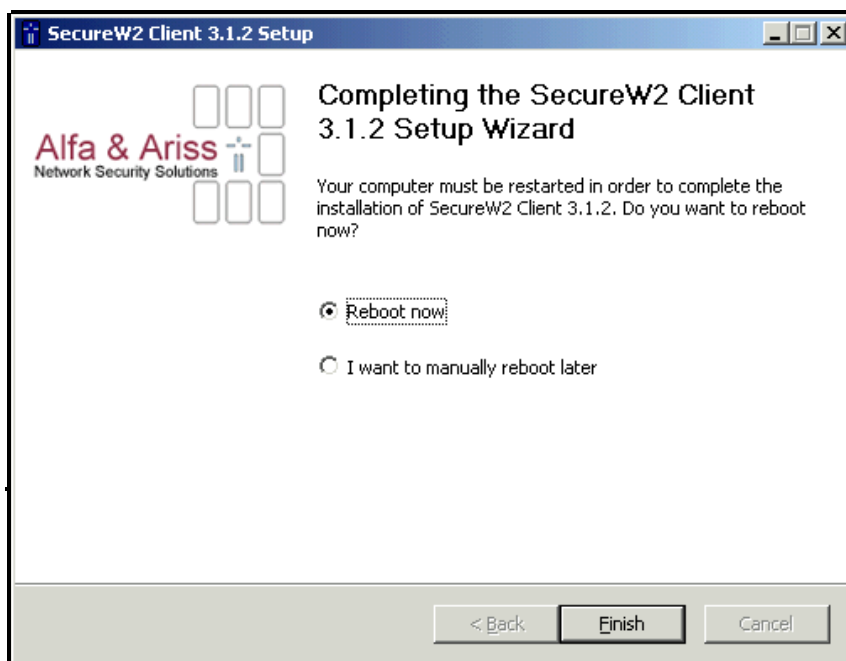
1.1. Descargando e instalando el programa gratuito SecureW2

El programa **SecureW2** (denominado suplicante) se encarga de realizar la validación de nuestro usuario y password en la red inalámbrica utilizando el protocolo EAP-TTLS.

Puede seguir los siguientes pasos para la instalación del SecureW2



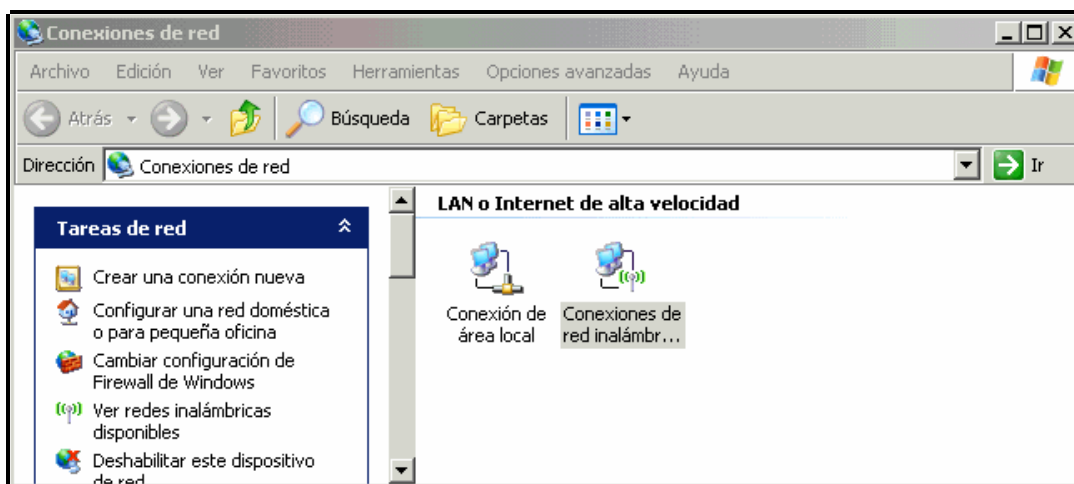




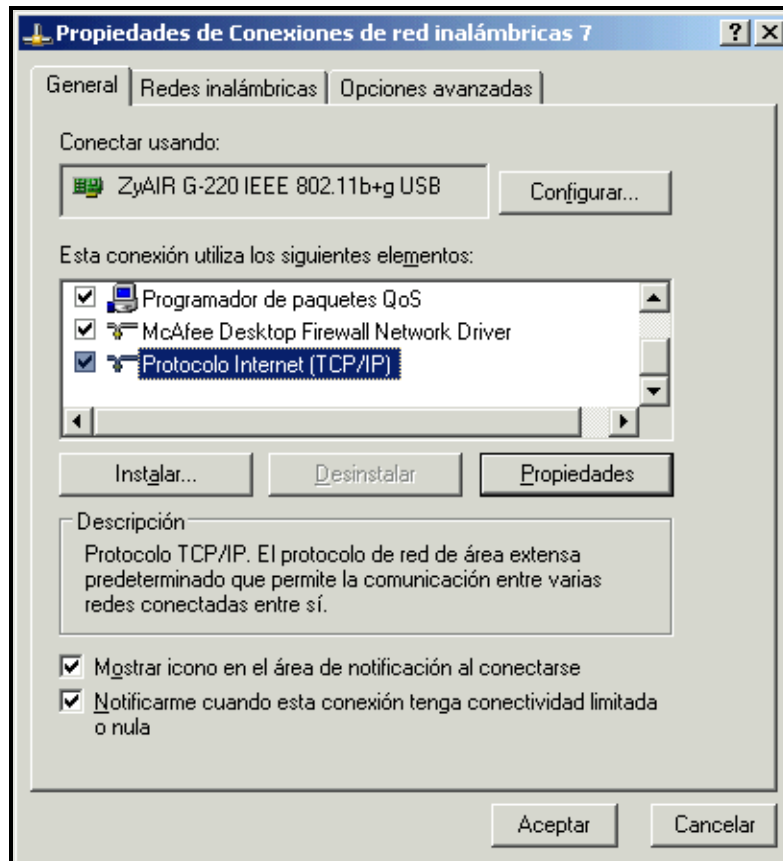
1.2. Configurando el protocolo TCP/IP

Para la Configuración de dicho protocolo seguiremos los siguientes pasos:

Ir a **Inicio** -> **Configuración** -> **Panel de Control** -> **Conexiones de red e Internet** -> Marcamos el icono **Conexiones de red inalámbrica**. Pulsamos el botón derecho del ratón y seleccionamos **Propiedades**

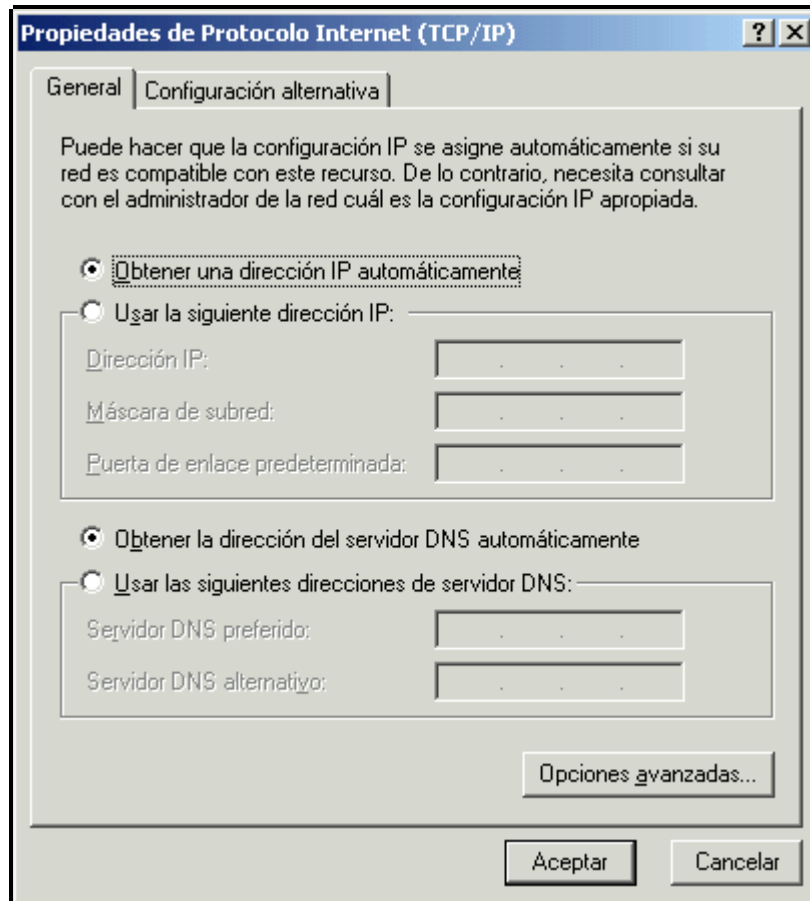


Sobre la pestaña **General** de la ventana **Propiedades de Conexión de Red Inalámbrica** marcamos **Protocolo Internet TCP/IP** y pulsamos sobre el botón **Propiedades**.



Deben estar marcadas las opciones:

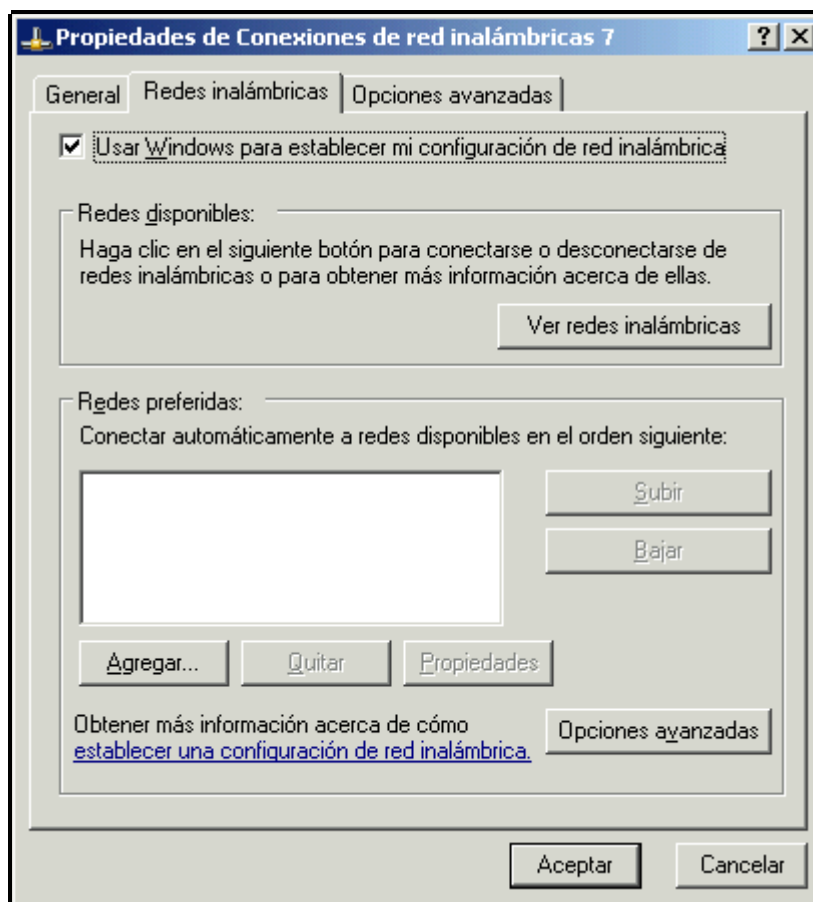
- Obtener una dirección IP automáticamente.**
- Obtener direcciones del servidor DNS automáticamente.**



Pulsamos sobre el botón **Aceptar**.

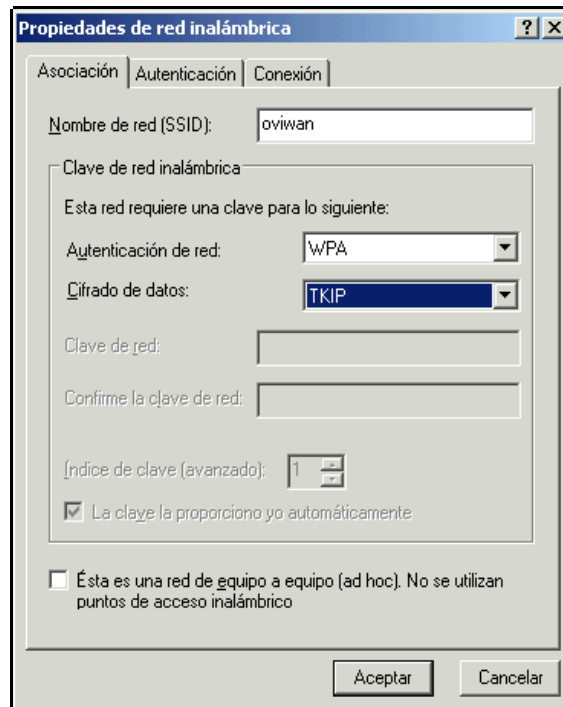
1.3. Configurando la red inalámbrica

Sobre la pestaña de **Redes Inalámbricas** de la ventana **Propiedades de Conexión de Red Inalámbrica** marcamos “*Usar Windows para establecer mi configuración de red inalámbrica*” y pulsamos sobre el botón **Agregar** de la sección **Redes Preferidas**

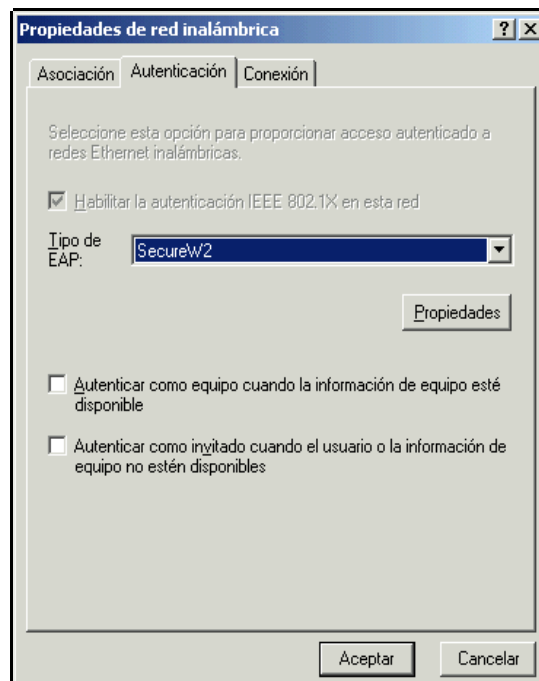


En la nueva ventana **Propiedades de red inalámbrica** seleccionamos la pestaña **Asociación** y completamos las siguientes secciones:

- En Nombre de red (SSID) escribimos: **oviwan**
- En Autenticación de red seleccionamos: **WPA**
- En Cifrado de datos: **TKIP**



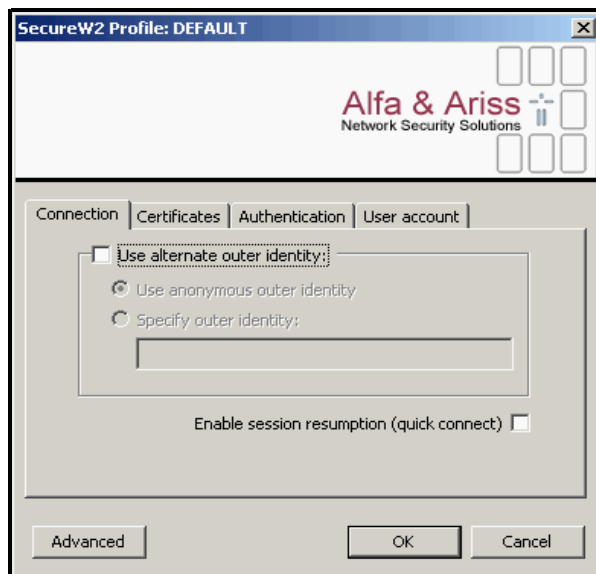
Sobre la pestaña **Autenticación**, en **Tipo de EAP**, seleccionamos **SecureW2** y pulsamos sobre el botón **Propiedades**.



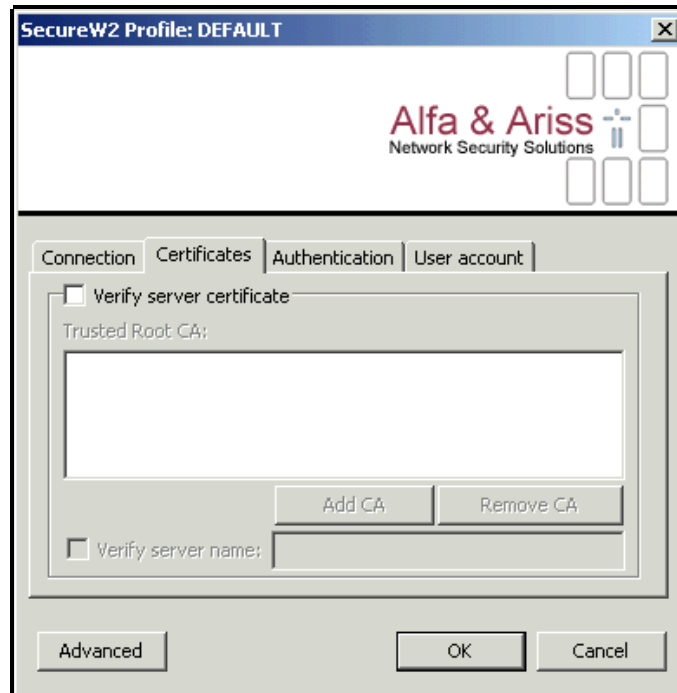
Configuramos el cliente **SecureW2**. Existe la opción de crear perfiles para distintas redes o utilizar el perfil por defecto. Vamos a configurar el perfil por defecto (*Profile: DEFAULT*). Pulsamos sobre el botón **Configure**



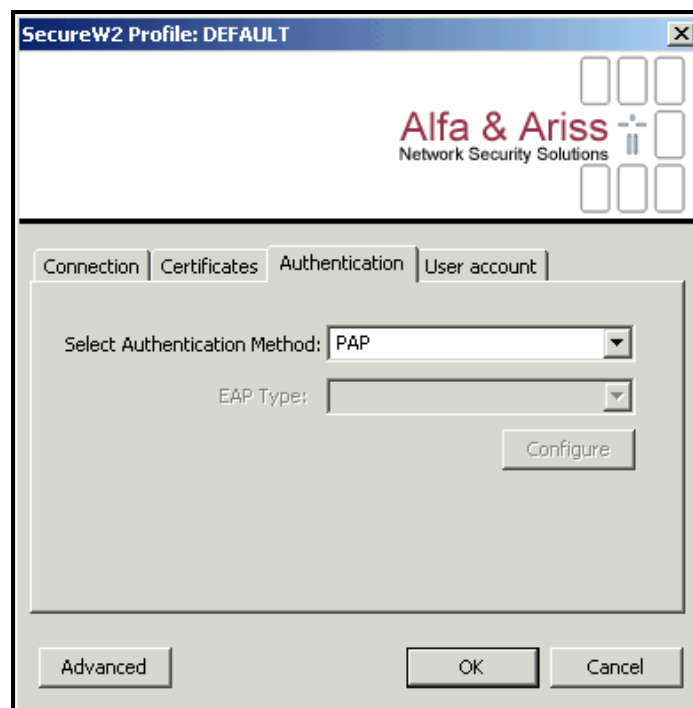
En la pestaña **Connection** podemos dejar sin marcar la opción *Use alternate outer identity*.



En la pestaña **Certificados** “no” debe estar marcada la opción *Verify server certificate*.



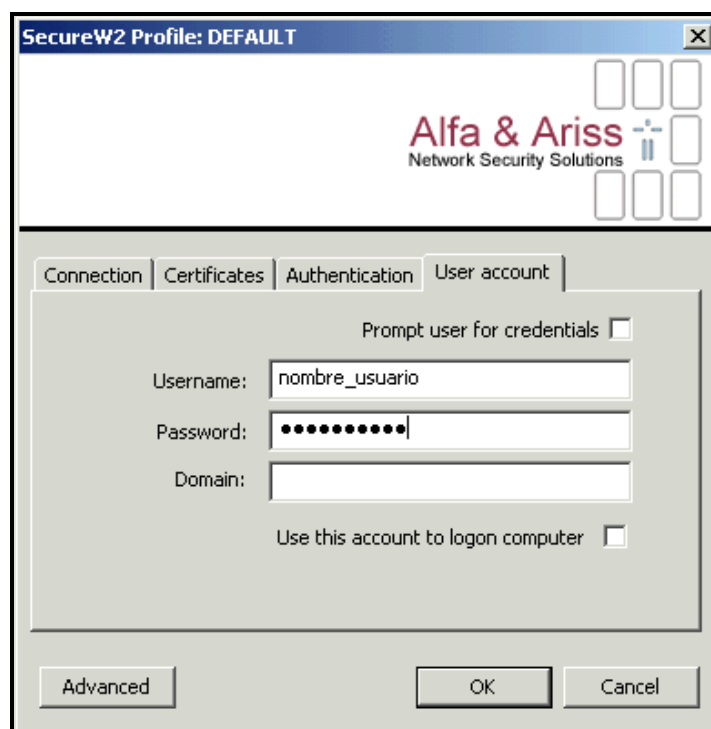
En la pestaña **Authentication**, en el apartado **Select Authentication Method**, seleccionamos *PAP*.



En la pestaña **User Account** se configura la cuenta que vamos a utilizar para realizar la conexión a la Red Inalámbrica. El “*Nombre de Usuario*” y “*Contraseña*” es la utilizada en los servicios personales de la Universidad. Se puede configurar para que:

- pregunte por nuestro *Nombre de Usuario* y *Contraseña* cada vez que se intente una conexión, marcando la opción **Prompt user for credentials**.
- no pregunte estos datos cada vez que se realice la conexión porque siempre vamos a utilizar los mismos. Para esto, hay que rellenar las casillas **Username** y **Password**. El Username debe ser el utilizado en la cuenta de correo, así como el Password.

En ambos casos hay que dejar vacía la casilla "**Dominio**"



SecureW2 Profile: DEFAULT

Alfa & Ariss
Network Security Solutions

Connection | Certificates | Authentication | **User account**

Prompt user for credentials

Username: nombre_usuario

Password: ●●●●●●●●

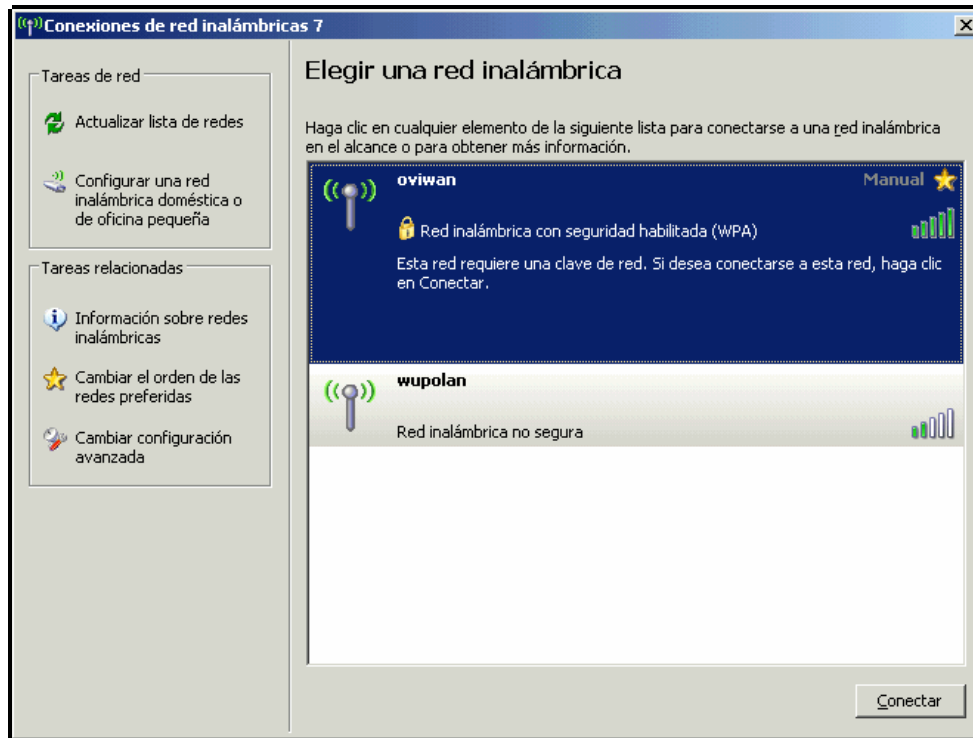
Domain:

Use this account to logon computer

Advanced OK Cancel

1.4. Conectándonos a la Red Inalámbrica de la UPO.

- Una vez realizada la configuración, sólo nos queda seleccionar la red inalámbrica a la que nos queremos conectar. Tendremos que seleccionar el SSID “Oviwan”.



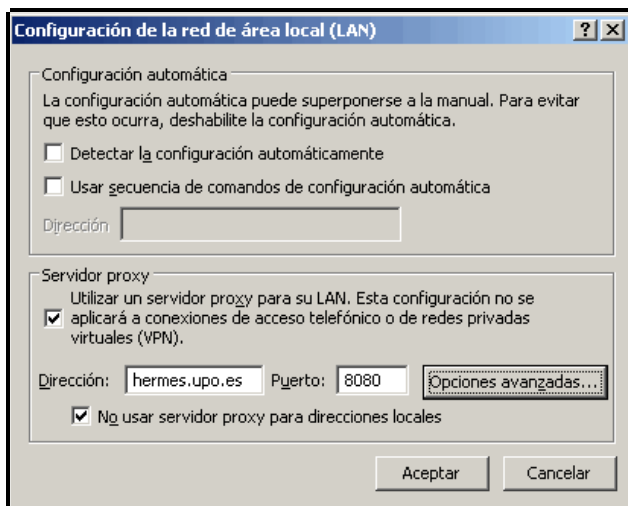
2. Configurando el Proxy del navegador

Para poder navegar por Internet es necesario configurar el Servidor Proxy de la Universidad.

2.1. Configuración del navegador Microsoft Internet Explorer

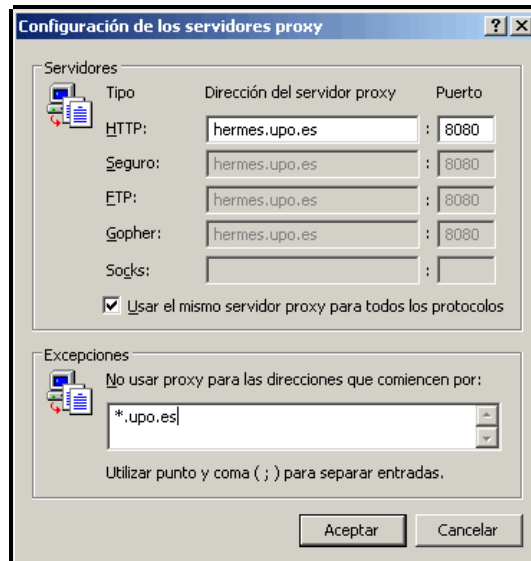
Dentro de Internet Explorer, seleccionamos **Herramientas** -> **Opciones de Internet**, seleccionamos la pestaña **Conexiones**, pulsamos sobre el botón **Configuración de LAN** y sobre la nueva ventana desplegada **Configuración de la red de área local (LAN)** marcamos *Servidor Proxy* y completamos las cajas de texto:

- o En *Dirección* escribimos: **hermes.upo.es**
- o En *Puerto* escribimos: **8080**



Pulsamos sobre el botón **Opciones Avanzadas** para configurar los diferentes servicios:

- o HTTP: **hermes.upo.es**, Puerto: **8080** o Seguro: **hermes.upo.es**, Puerto: **8080** o FTP: **hermes.upo.es**, Puerto: **8080**
- o Gopher: **hermes.upo.es**, Puerto: **8080**
- o No usar proxy para las direcciones que comiencen por: **upo.es**



3.2. Configuración del navegador Mozilla

Dentro de Mozilla, seleccionamos la **Editar -> Preferencias**. Sobre el menú **Categoría**, seleccionamos **Avanzadas -> Proxies** y rellenaremos los siguientes campos:

