

Informe sobre el Perfil del Alumnado de Nuevo Ingreso del Título Oficial de Grado en Traducción e Interpretación

*Área de Planificación, Análisis y Calidad
Universidad Pablo de Olavide, de Sevilla*

Sevilla, enero de 2014



ÍNDICE

1. Muestra	Página 2
2. Acceso a la Universidad	Página 4
3. Perfil sociodemográfico	Página 12
4. Otros aspectos	Página 19
ANEXO: Cuestionario empleado	

1. Muestra

Los resultados plasmados en este estudio, están basados en la información obtenida de las encuestas realizadas al alumnado que inicia sus estudios en primer curso del Título Oficial de Grado en Traducción e Interpretación¹, en la Universidad Pablo de Olavide, de Sevilla, en el curso académico 2013/14.

El objetivo de este estudio es el de conocer el perfil del/la estudiante de nuevo ingreso del Título Oficial de Grado en Traducción e Interpretación de la Universidad Pablo de Olavide, de Sevilla. Para ello, desde el Área de Planificación, Análisis y Calidad se ha diseñado un cuestionario a través del cual se ha recogido aquella información del alumnado que nos ha permitido conocer aspectos relacionados con la trayectoria académica, expectativas, motivaciones, intereses, etc...

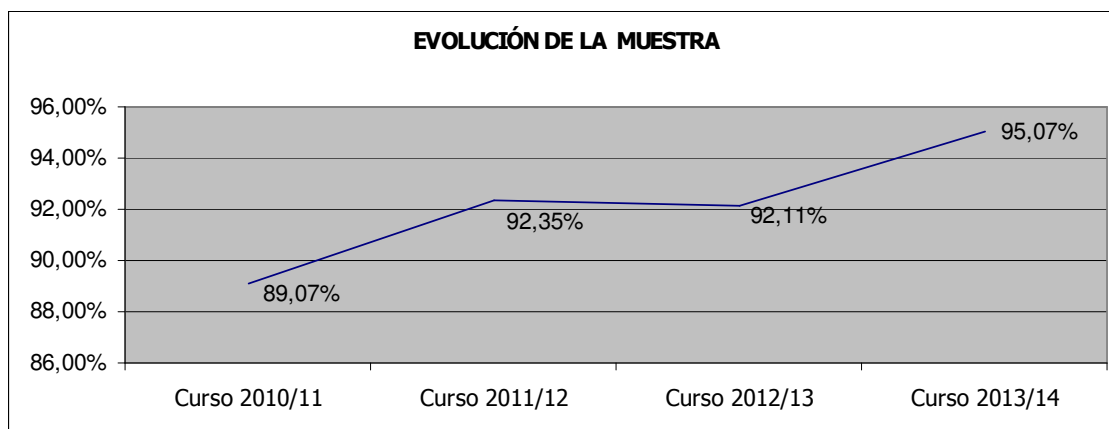
Tabla 1.1 Ficha técnica del estudio sobre el perfil del alumnado de nuevo ingreso.

FICHA TÉCNICA DEL ESTUDIO ACERCA DEL PERFIL DEL ALUMNADO DE NUEVO INGRESO			
<p>Estudio realizado por el <i>Área de Planificación, Análisis y Calidad</i>, dependiente de la Dirección General de Seguimiento y Garantía de Calidad y del Vicerrectorado de TIC, Calidad e Innovación de la Universidad Pablo de Olavide, de Sevilla, en colaboración con el <i>Centro de Informática y Comunicaciones</i> para la extracción de datos de los ficheros de preinscripción de la Junta de Andalucía y Universitat XXI, con el <i>Área de Gestión de Grado</i> para la recogida on-line de datos en el período de automatrícula y con el <i>Área de Estudiantes, Cultura y Participación Social para obtener información general sobre las formas de admisión a la universidad</i>.</p> <p>Período de evaluación: Curso académico 2013/14</p> <p>Objeto de estudio: Perfil del alumnado de nuevo ingreso</p> <p>Periodo de realización del trabajo de campo: Julio-Noviembre</p> <p>Instrumento de evaluación: cuestionario realizado al alumnado de nuevo ingreso con preguntas acerca de su perfil sociodemográfico, trayectoria académica, tipo de acceso, formación, expectativas, necesidades, etc. y datos extraídos de la aplicación informática Universitat XXI, del Datawarehouse y de los ficheros de preinscripción de la Junta de Andalucía.</p> <p>Análisis de datos: paquete de análisis estadístico IBM SPSS 20.0 para Windows y hoja de cálculo Microsoft Excel.</p>			
CONCEPTO	DEFINICIÓN	RESULTADOS	TASA DE RESPUESTA
Cuestionario	Población	Estudiantes de nuevo ingreso en el Grado en Traducción e Interpretación en la UPO	223
	Muestra	Cuestionarios cumplimentados por los estudiantes de nuevo ingreso en el Grado en Traducción e Interpretación en la UPO	212
		95,07%	

Fuente: Área de Gestión de Grados, Universitat XXI, Fichero de preinscripción de la Junta de Andalucía y Encuestas perfil alumnado de nuevo ingreso curso 2013/14

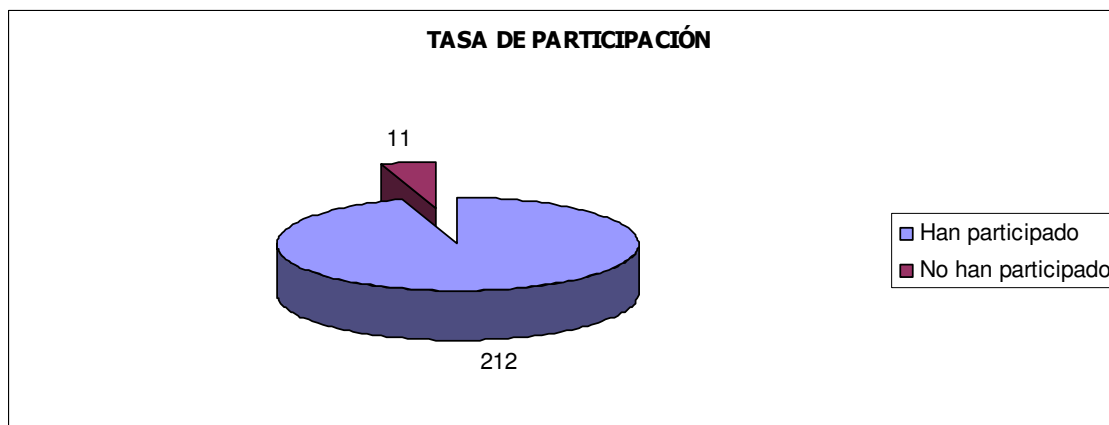
¹ Los datos utilizados para la realización de este análisis contempla al alumnado que inician sus estudios en primer curso del Grado en Traducción e Interpretación (Inglés, Francés y Alemán) y del Doble grado en Traducción e Interpretación y Humanidades.

Gráfico 1.1. Evolución de la muestra cursos académicos 2010/11, 2011/12, 2012/13 y 2013/14.



Fuente: Área de Gestión de Grados Universitat XXI, Fichero de preinscripción de la Junta de Andalucía y Encuestas perfil alumnado de nuevo ingreso cursos 2010/11, 2011/12, 2012/13 y 2013/14.

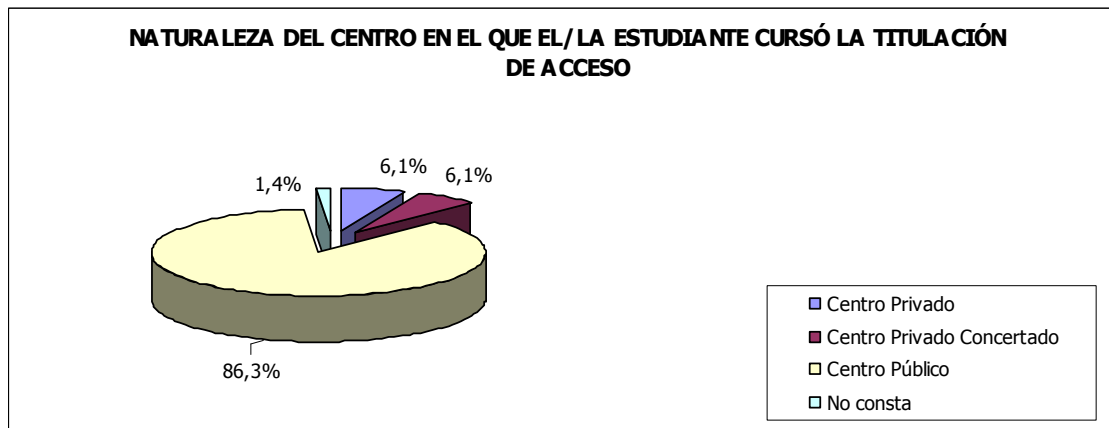
Gráfico 1.2. Tasa de participación.



Fuente: Área de Gestión de Grados Universitat XXI, Fichero de preinscripción de la Junta de Andalucía y Encuestas perfil alumnado de nuevo ingreso curso 2013/14.

2- ACCESO A LA UNIVERSIDAD

Gráfico2.1. Naturaleza del centro en que los/as estudiantes encuestados cursaron el estudio de acceso.



Fuentes: Universitas XXI y Encuestas perfil alumnado de nuevo ingreso curso 2013/14

Tabla 2.1. Especialidad del estudio de acceso al nivel universitario.

OPCIONES	Nº ESTUDIANTES ²	PORCENTAJE
Bachillerato LOE	138	67,98%
Artes	2	0,99%
Ciencias y Tecnología	9	4,43%
Humanidades y Ciencias Sociales	127	62,56%
Bachillerato LOGSE	55	27,09%
Artes	1	0,49%
Ciencias de la Naturaleza y de la Salud	3	1,48%
Humanidades y Ciencias Sociales	51	25,12%
FORMACIÓN PROFESIONAL O TÍTULO EQUIVALENTE	2	0,99%
Comercio y marketing	1	0,49%
Hostelería y turismo	1	0,49%
No aplica (el/la estudiante no accede por secundaria)	4	1,97%
No consta	4	1,97%

Fuentes: Universitas XXI y Encuestas perfil alumnado de nuevo ingreso curso 2013/14

Tabla 2.2. Municipio del centro en el que cursó el último año del estudio de acceso.

MUNICIPIO	Nº ESTUDIANTES	PORCENTAJE
Abades	1	0,47%
Abáigar	1	0,47%
Alcalá de Guadaíra	8	3,77%
Alcaudete	1	0,47%
Alcázar de San Juan	1	0,47%
Algeciras	3	1,42%
Almagro	1	0,47%
Almendralejo	1	0,47%
Almería	1	0,47%
Almussafes	1	0,47%
Andújar	1	0,47%
Aracena	1	0,47%

² Se han eliminado 9 respuestas de la muestra analizada por considerarse incongruente las respuestas dadas a los ítems: Especialidad del estudio de acceso al nivel universitario y Estudio de acceso. Tasa de participación calculada sobre la muestra considerada 95,75%.

Arahal	1	0,47%
Badajoz	3	1,42%
Barcarrota	1	0,47%
Bonares	2	0,94%
Bormujos	1	0,47%
Bujalance	1	0,47%
Cabra	2	0,94%
Cáceres	1	0,47%
Cádiz	3	1,42%
Camas	3	1,42%
Carmona	2	0,94%
Castilleja de la Cuesta	3	1,42%
Coria del Río	1	0,47%
Cuervo de Sevilla (El)	1	0,47%
Dos Hermanas	9	4,25%
Écija	2	0,94%
Espartinas	2	0,94%
Estepa	2	0,94%
Gines	1	0,47%
Granada	1	0,47%
Guijuelo	1	0,47%
Hervás	1	0,47%
Hornachos	1	0,47%
Huelva	8	3,77%
Jerez de la Frontera	13	6,13%
Jerez de los Caballeros	1	0,47%
Lebrija	1	0,47%
León	1	0,47%
Lepe	2	0,94%
Llerena	1	0,47%
Lora del Río	2	0,94%
Mairena del Alcor	3	1,42%
Mairena del Aljarafe	5	2,36%
Marbella	2	0,94%
Marchena	2	0,94%
Medina-Sidonia	1	0,47%
Mérida	1	0,47%
Minas de Riotinto	1	0,47%
Moguer	1	0,47%
Monesterio	1	0,47%
Montijo	1	0,47%
Montilla	2	0,94%
Montoro	1	0,47%
Morón de la Frontera	1	0,47%
Olivares	1	0,47%
Osuna	4	1,89%
Palacios y Villafranca (Los)	2	0,94%
Pilas	1	0,47%
Plasencia	3	1,42%
Prado del Rey	1	0,47%
Puebla de Cazalla (La)	1	0,47%
Puebla de Guzmán	2	0,94%
Puerto de Santa María (El)	6	2,83%
Puerto Real	1	0,47%
Puertollano	1	0,47%
Realejos (Los)	1	0,47%
Rota	1	0,47%
San Fernando	4	1,89%
San Juan de Aznalfarache	1	0,47%
Sanlúcar de Barrameda	1	0,47%
Sanlúcar la Mayor	1	0,47%
Santander	1	0,47%
Santiponce	1	0,47%
Santos de Maimona (Los)	1	0,47%
Sevilla	45	21,23%
Siles	1	0,47%
Tocina	1	0,47%
Tomares	1	0,47%
Úbeda	1	0,47%
Úbrique	1	0,47%
Utrera	2	0,94%
Valencia de Alcántara	1	0,47%

Valencina de la Concepción	1	0,47%
Vélez-Málaga	1	0,47%
Villafranca de los Barros	1	0,47%
Villanueva de Córdoba	1	0,47%
Villaverde del Río	1	0,47%
Zafra	1	0,47%
No consta	1	0,47%

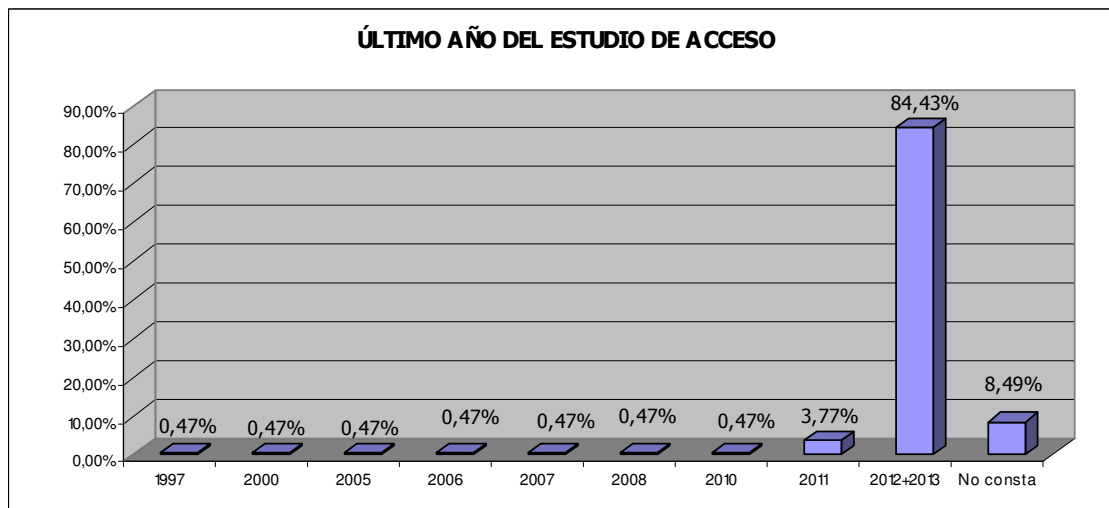
Fuentes: Universitas XXI y Encuestas perfil alumnado de nuevo ingreso curso 2013/14

Tabla 2.3. País en el que cursó el último año del estudio de acceso.

PAÍS	PORCENTAJE
Bolivia	0,47%
Brunei Darussalam	0,47%
España	99,06%

Fuentes: Universitas XXI y Encuestas perfil alumnado de nuevo ingreso curso 2013/14

Gráfico 2.2. Último año que cursó el título que le da acceso al nivel universitario³.



Fuentes: Universitas XXI y Encuestas perfil alumnado de nuevo ingreso curso 2013/14

Tabla 2.4. Forma de admisión al estudio en la universidad.

OPCIONES	PORCENTAJE
Pruebas de Acceso a la Universidad (PAU y Pruebas de Acceso anteriores).	93,87%
Estudiantes procedentes de sistemas miembros de la Unión Europea o de otros Estados con los que España haya suscrito Acuerdos Internacionales a este respecto que cumplan los requisitos exigidos en su respectivo país para el acceso a la universidad.	0,47%
Mediante posesión de los títulos de Técnico Superior correspondientes a las enseñanzas de Formación Profesional y Enseñanzas Artísticas o de Técnico Deportivo Superior correspondientes a las enseñanzas Deportivas o títulos equivalentes.	0,94%
Mayores de 25 años.	1,89%
Mayores de 40 años con acreditación de experiencia laboral o profesional.	0,00%
Mayores de 45 años.	0,47%
Estudios procedentes de sistemas educativos extranjeros, previa solicitud de homologación, del título de origen al título español de bachiller.	0,00%
Por poseer otro título universitario de grado o título equivalente.	2,36%
Convalidación parcial de estudios extranjeros (al menos 30 créditos reconocidos).	0,00%
Mediante traslado de Expediente proveniente de otro estudio de grado (al menos 30 créditos reconocidos).	0,00%
Incorporación desde enseñanzas anteriores a las establecidas por el RD 1393/2007.	0,00%

Fuentes: Universitas XXI y Encuestas perfil alumnado de nuevo ingreso curso 2013/14

³ Por causas técnicas del cuestionario, los datos considerados para el año 2012 y apartado "no consta" contienen al estudiantado que finalizó la titulación que le da acceso al nivel universitario en los años 2012 y 2013.

Tabla 2.5. Accede por primera vez al Sistema Universitario Español.

¿ACCEDE POR PRIMERA VEZ AL SISTEMA UNIVERSITARIO ESPAÑOL?	PORCENTAJE ⁴
Sí	90,38%
No	9,62%

Fuentes: Universitas XXI y Encuestas perfil alumnado de nuevo ingreso curso 2013/14

Tabla 2.6. Año de acceso al Sistema Universitario Español.

AÑO	Nº ESTUDIANTES ⁵	PORCENTAJE
1993	1	0,48%
2001	1	0,48%
2002	1	0,48%
2004	1	0,48%
2006	1	0,48%
2007	2	0,96%
2008	1	0,48%
2010	1	0,48%
2011	4	1,92%
2012	7	3,37%
2013	188	90,38%

Fuentes: Universitas XXI y Encuestas perfil alumnado de nuevo ingreso curso 2013/14

Tabla 2.7. Nota media con la que el/la estudiante accede a la Universidad desagregado por forma de admisión al estudio en la universidad.

OPCIONES ⁶	N. MÁXIMA ⁷	N.MEDIA	DESV. TIP ⁸ .
Pruebas de Acceso a la Universidad (PAU y Pruebas de Acceso anteriores).	14	11,30	1,15
Estudiantes procedentes de sistemas miembros de la Unión Europea o de otros Estados con los que España haya suscrito Acuerdos Internacionales a este respecto que cumplan los requisitos exigidos en su respectivo país para el acceso a la universidad.	14	11,69	ND
Mediante posesión de los títulos de Técnico Superior correspondientes a las enseñanzas de Formación Profesional y Enseñanzas Artísticas o de Técnico Deportivo Superior correspondientes a las enseñanzas Deportivas o títulos equivalentes.	14	7,33	2,97
Mayores de 25 años.	10	7,50	1,05
Mayores de 40 años con acreditación de experiencia laboral o profesional.	∞	ND	ND
Mayores de 45 años.	10	7,25	ND
Estudios procedentes de sistemas educativos extranjeros, previa solicitud de homologación, del título de origen al título español de bachiller.	14	ND	ND
Por poseer otro título universitario de grado o título equivalente.	10	7,40	0,98
Mediante traslado de Expediente proveniente de otro estudio de grado (al menos 30 créditos reconocidos).	RC ⁹	ND	ND
Incorporación desde enseñanzas anteriores a las establecidas por el RD 1393/2007.	10	ND	ND

Fuentes: Área de Estudiantes, Cultura y Participación Social, Universitas XXI, Encuestas perfil alumnado de nuevo ingreso curso 2013/14 y Fichero de preinscripción de la Junta de Andalucía curso 2013/14

⁴ Se han eliminado 4 respuestas de la muestra analizada por considerarse incongruentes las respuestas dadas a los ítems: Accede por primera vez al Sistema Universitario Español este curso y Año de acceso al Sistema Universitario Español. Tasa de participación calculada sobre la muestra considerada 98,11%.

⁵ Se han eliminado 4 respuestas de la muestra analizada por considerarse incongruentes las respuestas dadas a los ítems: Accede por primera vez al Sistema Universitario Español este curso y Año de acceso al Sistema Universitario Español. Tasa de participación calculada sobre la muestra considerada 98,11%.

⁶ Se excluye del cálculo convalidación parcial de estudios extranjeros (al menos 30 créditos reconocidos).

⁷ Nota máxima de acceso para cada una de las formas de admisión al estudio en la universidad.

⁸ ND: No definida (debido a que sólo se dispone de un valor para la media o no ha accedido ningún estudiante bajo esta forma de admisión).

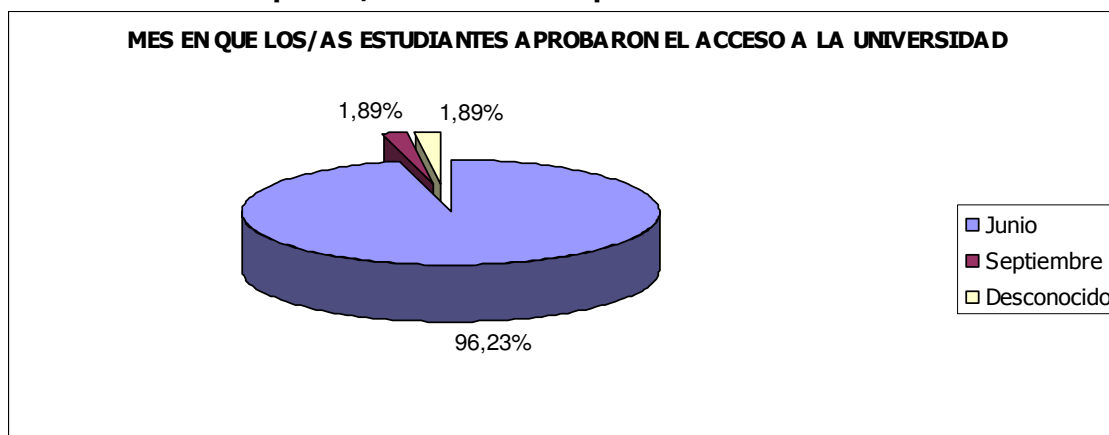
⁹ Reconocimiento de créditos. Nota de admisión en el año de ingreso en la Universidad igual o superior a la necesaria para acceder en la primera fase de adjudicación.

Tabla 2.8. Porcentaje de estudiantes que acceden al título con puntuación igual o superior al 60% de la puntuación máxima por forma de admisión.

OPCIONES ¹⁰	PORCENTAJE ¹¹
Pruebas de Acceso a la Universidad (PAU y Pruebas de Acceso anteriores).	100,00%
Estudiantes procedentes de sistemas miembros de la Unión Europea o de otros Estados con los que España haya suscrito Acuerdos Internacionales a este respecto que cumplan los requisitos exigidos en su respectivo país para el acceso a la universidad.	100,00%
Mediante posesión de los títulos de Técnico Superior correspondientes a las enseñanzas de Formación Profesional y Enseñanzas Artísticas o de Técnico Deportivo Superior correspondientes a las enseñanzas Deportivas o títulos equivalentes.	50,00%
Mayores de 25 años.	100,00%
Mayores de 45 años.	ND
Estudios procedentes de sistemas educativos extranjeros, previa solicitud de homologación, del título de origen al título español de bachiller.	ND
Por poseer otro título universitario de grado o título equivalente.	100,00%
Incorporación desde enseñanzas anteriores a las establecidas por el RD 1393/2007.	ND
Total	99,53%

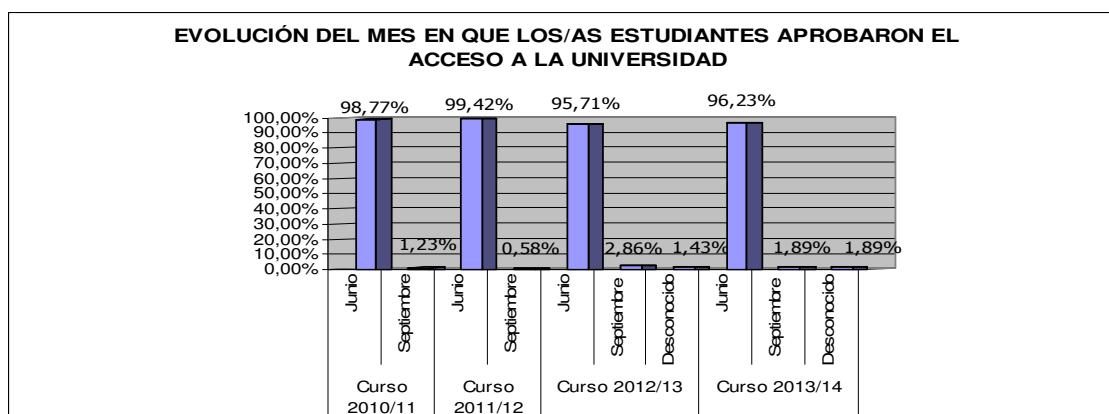
Fuentes: Área de Estudiantes, Cultura y Participación Social UPO, Universitas XXI, Encuestas perfil alumnado de nuevo ingreso curso 2013/14 y *Fichero de preinscripción de la Junta de Andalucía curso 2013/14*

Gráfico 2.3. Mes en que los/as estudiantes aprobaron el acceso a la universidad.



Fuentes: *Universitas XXI* y *Fichero de preinscripción de la Junta de Andalucía curso 2013/14*

Gráfico 2.4. Evolución del mes en que los/as estudiantes aprobaron el acceso a la universidad.



Fuente: *Universitas XXI*, *Fichero de preinscripción de la Junta de Andalucía* y *Encuestas perfil alumnado de nuevo ingreso cursos 2010/11, 2011/12, 2012/13 y 2013/14*.

¹⁰ Se excluye del cálculo a los mayores de 40 años con acreditación de experiencia laboral o profesional, convalidación parcial de estudios extranjeros (al menos 30 créditos reconocidos) y mediante traslado de Expediente proveniente de otro estudio de grado (al menos 30 créditos reconocidos).

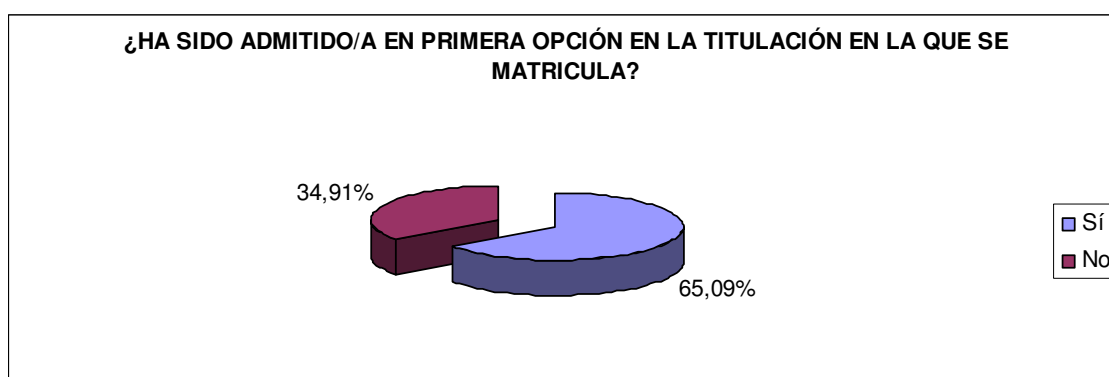
¹¹ ND-No definida (debido a que no ha accedido ningún estudiante bajo esta forma de admisión).

Tabla 2.9: Distribución de la elección del Título Oficial de Grado en Traducción e Interpretación de la Universidad Pablo de Olavide, de Sevilla, en los cursos académicos 2010/11, 2011/12, 2012/13 y 2013/14.

	1ª OPCIÓN	2º OPCIÓN	3º OPCIÓN	4º OPCIÓN
Curso 2010/11	84,81%	15,19%	0,00%	0,00%
Curso 2011/12	65,75%	24,86%	4,42%	4,97%
Curso 2012/13	73,33%	18,57%	4,76%	3,33%
Curso 2013/14	65,09%	30,19%	3,30%	1,42%

Fuente: Universitas XXI, Fichero de preinscripción de la Junta de Andalucía y Encuestas perfil alumnado de nuevo ingreso cursos 2010/11, 2011/12, 2012/13 y 2013/14.

Gráfico 2.5. Porcentaje de alumnos/as que no han sido admitidos/as en primera opción en la titulación en la que se matriculan.



Fuentes: Universitas XXI y Fichero de preinscripción de la Junta de Andalucía curso 2013/14

Tabla 2.10. Titulaciones de la Universidad Pablo de Olavide, de Sevilla en las que el/la estudiante no ha sido admitido/a en primera opción¹².

		TITULACIONES DE LA UPO EN LAS QUE EL ESTUDIANTE ESTÁ MATRICULADO			
		GTEA ¹³	GTEF ¹⁴	GTEI ¹⁵	YHUT-YTEH ¹⁶
TITULACIONES UPO EN LAS QUE EL ESTUDIANTE NO HA SIDO ADMITIDO EN PRIMERA OPCIÓN	GTEA		6,67%		
	GTEI¹⁷	40,00%	80,00%		
	GBTG¹⁸			3,13%	
	YHUT-YTEH¹⁹	20,00%		50,00%	
	Titulación de otras universidades	40,00%	13,33%	46,88%	100,00%

Fuente: Universitas XXI, Fichero de preinscripción de la Junta de Andalucía y Encuestas perfil alumnado de nuevo ingreso curso 2013/14.

¹² Se han eliminado 16 respuestas de la muestra analizada por considerarse incongruente las respuestas dadas a los ítems: Orden de elección en la Titulación en la que se matricula y Si no fue admitido en primera opción en otra titulación de la UPO, indique dicha titulación. Tasa de participación calculada sobre la muestra considerada (estudiantes que no acceden en primera opción) 78,38%.

¹³ GTEA: Siglas utilizadas para denominar al Grado en Traducción e Interpretación en Alemán de la UPO.

¹⁴ GTEF: Siglas utilizadas para denominar al Grado en Traducción e Interpretación en Francés de la UPO.

¹⁵ GTEI: Siglas utilizadas para denominar al Grado en Traducción e Interpretación en Inglés de la UPO.

¹⁶ YHUT-YTEH: Siglas utilizadas para denominar al Doble Grado en Humanidades y Traducción e Interpretación de la UPO.

¹⁷ GTEI: Siglas utilizadas para denominar al Grado en Traducción e Interpretación en Inglés de la UPO.

¹⁸ GBTG: Siglas utilizadas para denominar al Grado en Biotecnología de la UPO.

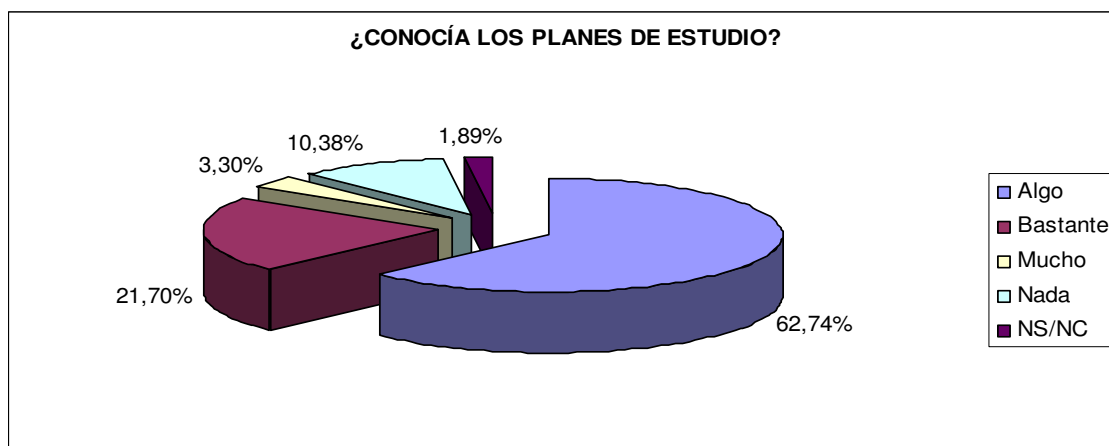
¹⁹ YHUT-YTEH: Siglas utilizadas para denominar al Doble Grado en Humanidades y Traducción e Interpretación de la UPO.

Los resultados obtenidos nos reflejan que las primeras opciones solicitadas por los/as estudiantes que no han accedido en primera opción al título de Grado en Traducción e Interpretación en Alemán han sido los títulos de Grado de Traducción e Interpretación en Inglés (40%) y una titulación no ofertada en la UPO (40%).

El estudiantado perteneciente al título de Grado de Traducción e Interpretación en Francés que no ha accedido en primera opción a la titulación que había solicitado, había demandado mayoritariamente el Grado en Traducción e Interpretación en Inglés como primera opción.

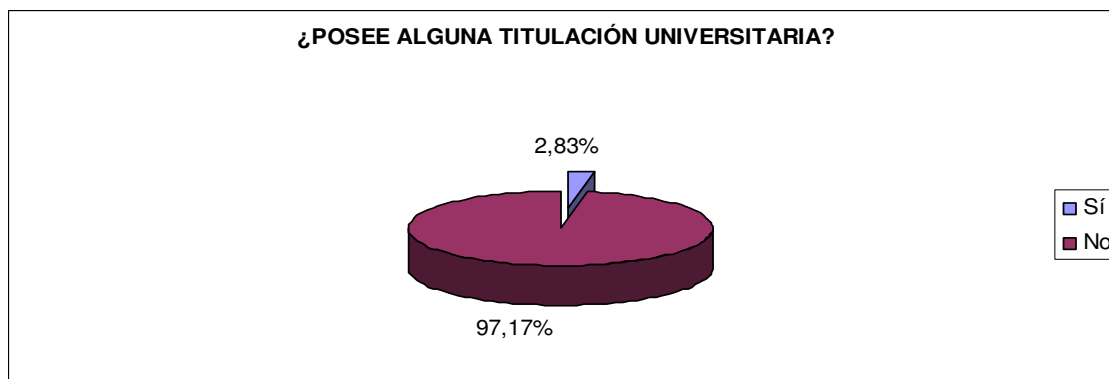
De los/as estudiantes que no han accedido en primera opción al Título de Grado en Traducción e Interpretación en Inglés, el 50% había solicitado como primera opción el Doble Grado en Humanidades y Traducción e Interpretación.

Gráfico 2.6. Estudiantes con conocimiento de los planes de estudio de la titulación en la que se matricula.



Fuentes: Universitas XXI y Encuestas perfil alumnado de nuevo ingreso curso 2013/14

Gráfico 2.7. Estudiantes que poseen alguna titulación universitaria.

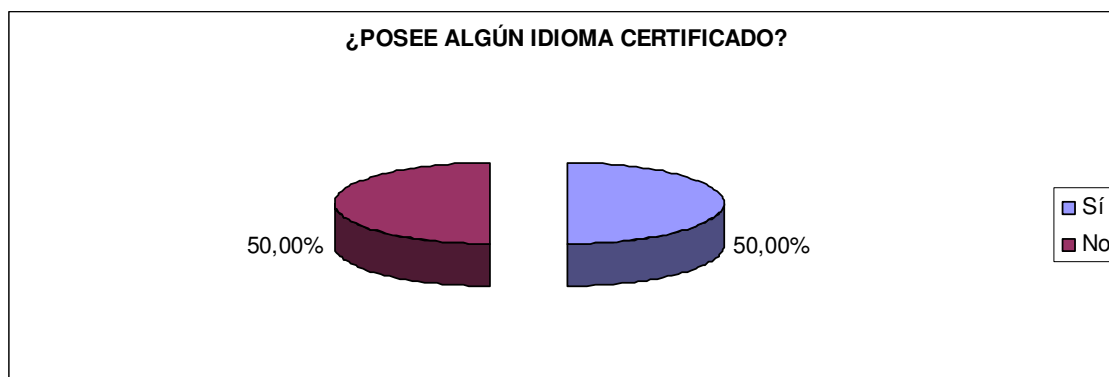


Fuentes: Universitas XXI y Encuestas perfil alumnado de nuevo ingreso curso 2013/14

Tabla 2.11. Titulación universitaria que el/la estudiante posee.

TITULACIÓN	PORCENTAJE
Arquitecto Técnico	16,67%
Asistente Social	16,67%
Diplomado en Turismo	33,33%
Ingeniero en Informática	16,67%
Licenciado en Humanidades	16,67%

Fuentes: Universitas XXI y Encuestas perfil alumnado de nuevo ingreso curso 2013/14

Gráfico 2.8. Estudiantes que poseen algún idioma certificado.


Fuentes: Universitas XXI y Encuestas perfil alumnado de nuevo ingreso curso 2013/14

Tabla 2.12. Idioma certificado que el/la estudiante posee.

IDIOMA	PORCENTAJE
Inglés	79,25%
Francés	13,21%
Alemán	5,66%
Italiano	0,94%
Español	0,00%
Otros	0,94%

Fuentes: Universitas XXI y Encuestas perfil alumnado de nuevo ingreso curso 2013/14

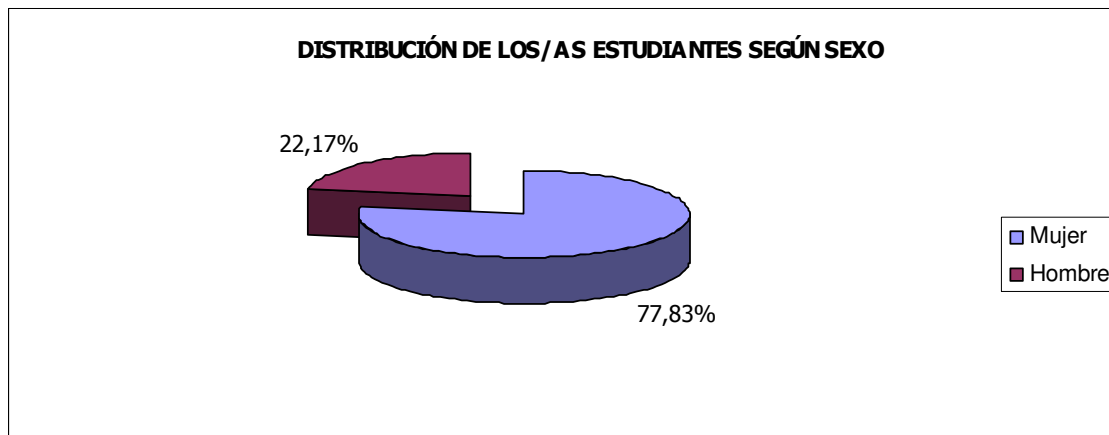
Tabla 2.13. Nivel del idioma certificado.

NIVEL CERTIFICADO	Inglés	Francés	Alemán	Italiano	Español	Otros
A1	1,19%	7,14%	50,00%	0,00%	0,00%	0,00%
A2	7,14%	14,29%	0,00%	0,00%	0,00%	0,00%
B1	39,29%	71,43%	16,67%	0,00%	0,00%	100,00%
B2	46,43%	7,14%	16,67%	100,00%	0,00%	0,00%
C1	4,76%	0,00%	16,67%	0,00%	0,00%	0,00%
C2	1,19%	0,00%	0,00%	0,00%	0,00%	0,00%

Fuentes: Universitas XXI y Encuestas perfil alumnado de nuevo ingreso curso 2013/14

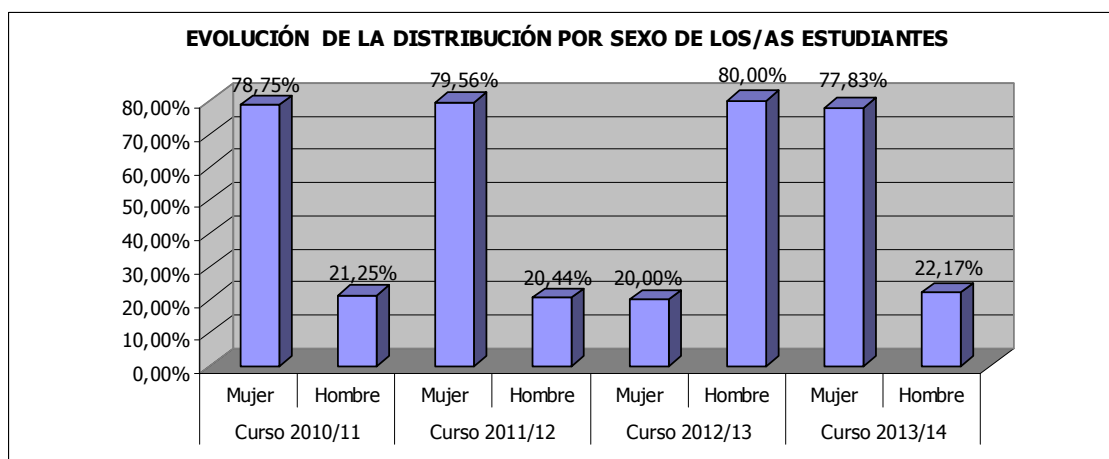
3-PERFIL SOCIODEMOGRÁFICO

Gráfico 3.1. Distribución por sexo de los/as estudiantes de nuevo ingreso.



Fuentes: Universitas XXI y Fichero de preinscripción de la Junta de Andalucía curso 2013/14

Gráfico 3.2. Evolución de la distribución por sexo de los/as estudiantes de nuevo ingreso en los cursos académicos 2010/11, 2011/12, 2012/13 y 2013/14.



Fuente: Universitas XXI, Fichero de preinscripción de la Junta de Andalucía y Encuestas perfil alumnado de nuevo ingreso cursos 2010/11, 2011/12, 2012/13 y 2013/14.

Tabla 3.1: Edad media del alumnado de nuevo ingreso.

EDAD MEDIA	DESVIACIÓN TÍPICA
19,09	3,64

Fuentes: Universitas XXI y Fichero de preinscripción de la Junta de Andalucía curso 2013/14

Tabla 3.2: Tipo de domicilio que tendrá durante el curso.

TIPO DE RESIDENCIA	PORCENTAJE
Colegio Mayor o Residencia Universitaria	16,51%
De otros familiares	3,77%
Hostal/Pensión/Casa particular	0,94%
Paterno	43,87%
Piso compartido de estudiantes	29,72%
Propio	1,89%
Otros	3,30%

Fuentes: Universitas XXI y Encuestas perfil alumnado de nuevo ingreso curso 2013/14

Tabla 3.3. Municipio de residencia del/la estudiante durante el curso.

MUNICIPIO	Nº DE ESTUDIANTES	PORCENTAJES
Alcalá de Guadaira	9	4,25%
Alcaudete	1	0,47%
Alcázar de San Juan	1	0,47%
Algaba (La)	1	0,47%
Alosno	1	0,47%
Andujar	1	0,47%
Aracena	1	0,47%
Benacazón	2	0,94%
Benaocaz	1	0,47%
Bormujos	3	1,42%
Cabra	1	0,47%
Caleta del Sol	1	0,47%
Camas	3	1,42%
Canena	1	0,47%
Carmona	2	0,94%
Carpio (El)	1	0,47%
Castilleja de la Cuesta	1	0,47%
Coria del Río	2	0,94%
Cuervo de Sevilla (El)	1	0,47%
Dos Hermanas	13	6,13%
Espartinas	1	0,47%
Galisteo	1	0,47%
Gelves	2	0,94%
Gines	1	0,47%
Granada	1	0,47%
Granatula de Calatrava	1	0,47%
Hornachos	1	0,47%
Huelva	2	0,94%
Jerez de la Frontera	5	2,36%
Jerez de Los Caballeros	1	0,47%
Lepe	1	0,47%
Lora del Río	2	0,94%
Luisiana (La)	1	0,47%
Mairena del Alcor	4	1,89%
Mairena del Aljarafe	8	3,77%
Marbella	2	0,94%
Marchena	1	0,47%
Medina Sidonia	1	0,47%
Molares (Los)	1	0,47%
Montequinto	11	5,19%
Montilla	1	0,47%
Montoro	1	0,47%
Olivares	1	0,47%
Osuna	1	0,47%
Palacios y Villafranca Los	2	0,94%
Pilas	1	0,47%
Plasencia	2	0,94%
Puerto de Santa Maria (El)	2	0,94%
Puerto Real	1	0,47%
Puertollano	1	0,47%
Ribera del Fresno	1	0,47%
Salteras	1	0,47%
San Fernando	1	0,47%
San José de la Rinconada	1	0,47%
San Juan de Aznalfarache	2	0,94%
Sanlúcar de Barrameda	1	0,47%
Santiponce	1	0,47%
Santos de Maimona (Los)	1	0,47%
Sevilla	82	38,68%
Siles	1	0,47%
Tocina	2	0,94%
Tomares	2	0,94%
Umbrete	1	0,47%
Utrera	1	0,47%

Valencina de la Concepción	1	0,47%
Villafranca de Los Barros	1	0,47%
Villamanrique de la Condesa	1	0,47%
Villanueva de Córdoba	1	0,47%
Villaverde del Río	1	0,47%
Zafra	1	0,47%

Fuentes: Universitat XXI y Fichero de preinscripción de la Junta de Andalucía curso 2013/14

Tabla 3.4. Municipio del domicilio familiar.

MUNICIPIO	Nº DE ESTUDIANTES	PORCENTAJES
Aguadulce	1	0,47%
Alcalá de Guadaira	8	3,77%
Alcaudete	1	0,47%
Alcazar de San Juan	1	0,47%
Algaba (La)	1	0,47%
Algeciras	3	1,42%
Aljaraque	1	0,47%
Almendral	1	0,47%
Almendralejo	1	0,47%
Almería	1	0,47%
Alosno	2	0,94%
Andujar	1	0,47%
Aracena	1	0,47%
Badajoz	2	0,94%
Benacazón	2	0,94%
Benaocaz	1	0,47%
Bonares	2	0,94%
Bormujos	3	1,42%
Cabra	1	0,47%
Cáceres	1	0,47%
Cádiz	3	1,42%
Caleta del Sol	1	0,47%
Camas	3	1,42%
Canena	1	0,47%
Cañada del Rosal	1	0,47%
Carmona	2	0,94%
Carpio (El)	1	0,47%
Castilleja de la Cuesta	1	0,47%
Coria del Río	2	0,94%
Cuervo de Sevilla (El)	1	0,47%
Doña Mencía	1	0,47%
Dos Hermanas	8	3,77%
Espartinas	1	0,47%
Galisteo	1	0,47%
Gelves	2	0,94%
Gines	1	0,47%
Granada	1	0,47%
Granatula de Calatrava	1	0,47%
Guijuelo	1	0,47%
Hervas	1	0,47%
Hornachos	1	0,47%
Huelva	7	3,30%
Jerez de la Frontera	13	6,13%
Jerez de Los Caballeros	1	0,47%
Lebrija	1	0,47%
León	1	0,47%
Lepe	2	0,94%
Llerena	1	0,47%
Lora del Río	3	1,42%
Luisiana (La)	1	0,47%
Mairena del Alcor	4	1,89%
Mairena del Aljarafe	7	3,30%
Marbella	2	0,94%
Marchena	2	0,94%
Medina Sidonia	1	0,47%
Mérida	1	0,47%

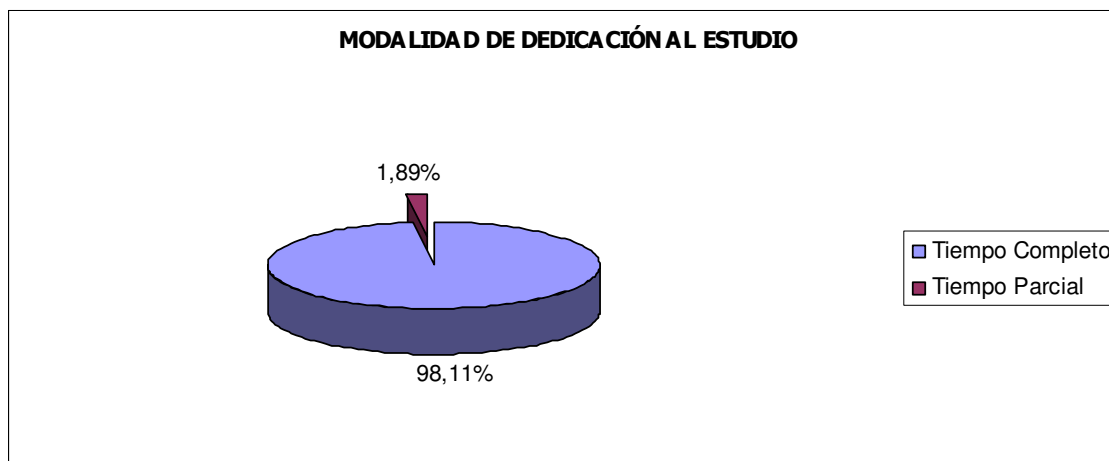
Minas de Riotinto	1	0,47%
Moguer	1	0,47%
Molares (Los)	1	0,47%
Monesterio	1	0,47%
Montequinto	2	0,94%
Montijo	1	0,47%
Montilla	2	0,94%
Montoro	1	0,47%
Morón de la Frontera	1	0,47%
Olivares	1	0,47%
Osuna	3	1,42%
Palacios y Villafranca Los	2	0,94%
Paradas	1	0,47%
Pedrera	2	0,94%
Pilas	1	0,47%
Plasencia	2	0,94%
Prado del Rey	1	0,47%
Puebla del Caramiñal	1	0,47%
Puerto de la Cruz	1	0,47%
Puerto de Santa Maria (El)	5	2,36%
Puerto Real	1	0,47%
Puertollano	1	0,47%
Ribera del Fresno	1	0,47%
Ronda	1	0,47%
Rota	2	0,94%
Salteras	1	0,47%
San Fernando	4	1,89%
San Juan de Aznalfarache	2	0,94%
San Vicente de Alcántara	1	0,47%
Sanlúcar de Barrameda	1	0,47%
Santander	1	0,47%
Santiponce	1	0,47%
Santos de Maimona (Los)	1	0,47%
Sevilla	32	15,09%
Siles	1	0,47%
Tocina	2	0,94%
Tomares	2	0,94%
Umbrete	1	0,47%
Utrera	1	0,47%
Valencina de la Concepción	1	0,47%
Villafranca de Los Barros	1	0,47%
Villamanrique de la Condesa	1	0,47%
Villamartin	1	0,47%
Villanueva de Córdoba	1	0,47%
Villaverde del Río	1	0,47%
Zafra	1	0,47%

Fuentes: Universitas XXI y Fichero de preinscripción de la Junta de Andalucía curso 2013/14

Tabla 3.5. País del domicilio familiar de residencia habitual de los/as estudiantes encuestados.

PAÍS	PORCENTAJE
España	100%

Fuentes: Universitas XXI y Fichero de preinscripción de la Junta de Andalucía curso 2013/14

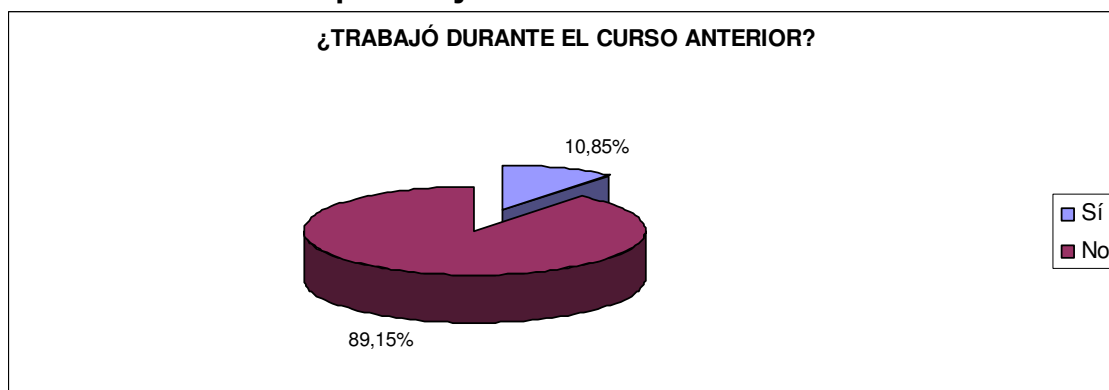
Gráfico 3.3: Modalidad reconocida de dedicación al estudio.


Fuentes: Universitas XXI y Fichero de preinscripción de la Junta de Andalucía curso 2013/14

Tabla 3.6. Forma de sufragar los estudios.

PORCENTAJE	
FORMA DE SUFRAGAR LOS ESTUDIOS	CURSO 2013/14
Ahorros	2,83%
Ayuda de padres o familiares	46,70%
Beca	46,70%
Ingresos propios	2,36%
Otros medios	1,42%

Fuentes: Universitas XXI y Encuestas perfil alumnado de nuevo ingreso curso 2013/14

Gráfico 3.4. Estudiantes que trabajaron durante el curso anterior.


Fuentes: Universitas XXI y Encuestas perfil alumnado de nuevo ingreso curso 2013/14

Tabla 3.7. Trabajo del/la estudiante durante el curso anterior.

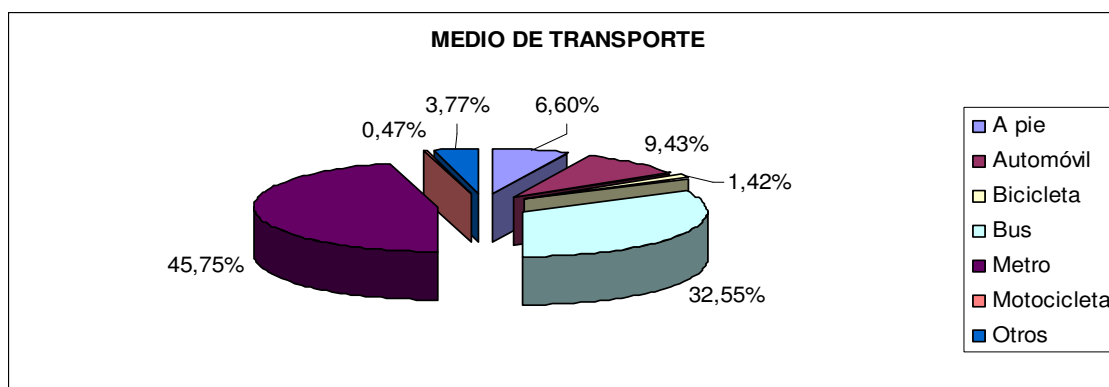
TRABAJO	PORCENTAJE
Trabajo esporádico (durante menos de tres meses)	39,13%
Trabajo a jornada parcial (durante más de tres meses)	26,09%
Trabajo a jornada completa (durante más de tres meses)	13,04%
No consta	21,74%

Fuentes: Universitas XXI y Encuestas perfil alumnado de nuevo ingreso curso 2013/14

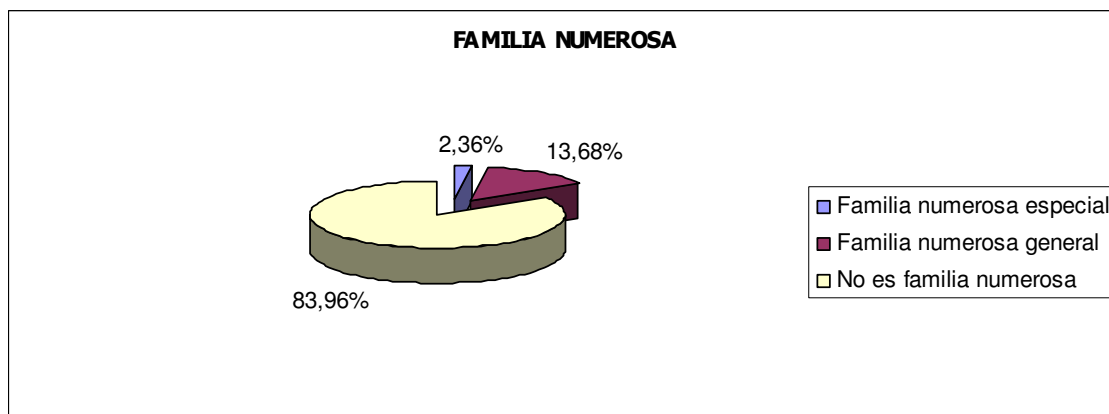
Tabla 3.8. Trabajo actual del/la estudiante.

TRABAJO	PORCENTAJE
Empleado de Tipo Contable y Administrativo	1,89%
Parados	4,72%
Trabajadores de los Servicios de Restauración, Personales, Protección y Vendedores de los Comercios	0,94%
No Aplica (el/la estudiante no trabaja)	87,74%
No Consta	4,72%

Fuentes: Universitas XXI y Encuestas perfil alumnado de nuevo ingreso curso 2013/14

Gráfico 3.5. Medio de transporte que utilizará el/la estudiante para desplazarse durante el curso a la Universidad.


Fuentes: Universitas XXI y Encuestas perfil alumnado de nuevo ingreso curso 2013/14

Gráfico 3.6. Familia numerosa.


Fuentes: Universitas XXI y Fichero de preinscripción de la Junta de Andalucía curso 2013/14

Tabla 3.9. Nivel de estudios del padre y de la madre.

NIVEL DE ESTUDIOS	PORCENTAJE	
	PADRE	MADRE
Analfabeto	0,47%	0,47%
Sin Estudios	3,30%	5,66%
Estudios Primarios	28,77%	20,75%
Estudios Secundarios	24,53%	26,89%
Estudios Superiores	34,91%	42,92%
No aplica ²⁰	4,25%	0,94%
No consta	3,77%	2,36%

Fuentes: Universitas XXI y Encuestas perfil alumnado de nuevo ingreso curso 2013/14

Tabla 3.10. Trabajo del padre y de la madre.

TRABAJO	PORCENTAJE	
	PADRE	MADRE
Amas/os de casa	0,00%	26,42%
Artesanos y Trabajadores Cualificados de las Industrias Manufactureras, a Construcción, y la Minería, Excepto los Operadores de Instalaciones y Maquinaria	2,36%	0,47%
Directores y Gerentes	4,72%	3,30%
Empleado de Tipo Contable y Administrativo	9,43%	12,26%
Incapacitados para Trabajar	2,36%	2,36%
Jubilados	6,60%	1,42%
Ocupaciones Militares	2,83%	0,00%
Operadores de Instalaciones y Maquinaria y Montadores	2,83%	0,00%
Otras Situaciones (Rentistas, ...)	0,47%	0,47%
Parados	10,85%	11,32%
Técnicos y Profesionales Científicos e Intelectuales	8,96%	12,26%
Técnicos y Profesionales de Apoyo	3,30%	3,30%
Trabajadores Cualificados en la Agricultura y en la Pesca	1,89%	0,47%
Trabajadores de los Servicios de Restauración, Personales, Protección y Vendedores de los Comercios	8,02%	6,60%
Trabajadores no Cualificados	1,89%	1,89%
No aplica²¹	4,25%	0,94%
No Consta	29,25%	16,51%

Fuentes: *Universitas XXI* y *Encuestas perfil alumnado de nuevo ingreso curso 2013/14*

²⁰ En caso de que el/la estudiante forme una familia independiente económicamente del padre/madre.

²¹ En caso de que el/la estudiante forme una familia independiente económicamente del padre/madre.

4-OTROS ASPECTOS:

Tabla 4.1 ¿Qué aspecto influyó más en la decisión de estudiar en la UPO?

ASPECTOS	PORCENTAJE
Aspectos económicos	0,94%
Ayuda financiera de la Universidad	0,00%
Centralización del Campus	0,00%
Escasa masificación y trato personalizado	1,42%
La vocación por la titulación	38,21%
Oferta de titulaciones	37,26%
Prestigio de la Universidad Pablo de Olavide	7,08%
Programación de actividades recreativas y culturales	0,00%
Salidas profesionales	5,19%
Ubicación geográfica	5,19%
Otros	4,72%

Fuentes: Universitas XXI y Encuestas perfil alumnado de nuevo ingreso curso 2013/14

Tabla 4.2 ¿Qué motivo influyó más para elegir la titulación en que se matricula?

MOTIVOS	PORCENTAJE
Adaptación a mis aptitudes	45,75%
Consejo de familiares, amigos...	1,42%
Desarrollar habilidades de liderazgo	0,00%
Falta de ayudas para cursar otros estudios	0,47%
Mejorar conocimientos y destrezas técnicas	14,15%
Mejorar oportunidades de ascenso en el empleo	1,42%
Perspectivas laborales	27,83%
Por exclusión de otros estudios	0,47%
Otros	8,49%

Fuentes: Universitas XXI y Encuestas perfil alumnado de nuevo ingreso curso 2013/14

Tabla 4.3 ¿En qué campo necesita una mayor ayuda?

CAMPOS	PORCENTAJE
Capacidad de comprensión lectora	0,94%
Capacidad de redacción	5,66%
Crecimiento y desarrollo personal	5,19%
Destrezas informáticas	20,75%
Destrezas matemáticas	23,11%
Idiomas	12,74%
Orientación profesional	19,81%
Relaciones personales	2,83%
Técnicas de estudio	7,08%
Usos de la biblioteca	1,89%

Fuentes: Universitas XXI y Encuestas perfil alumnado de nuevo ingreso curso 2013/14

Tabla 4.4 ¿A través de que medio ha recibido información de la Universidad Pablo de Olavide, de Sevilla?

CAMPOS	PORCENTAJE
Carteles y folletos	0,47%
La página Web (www.upo.es)	62,26%
Los comentarios de personas del entorno	16,51%
Los medios de comunicación externos (prensa, radio y televisión)	0,47%
Redes sociales	0,94%
Visitas a Ferias de Estudiantes	2,83%
Visitas de responsables de la Universidad al centro educativo	9,43%
Otros	7,08%

Fuentes: Universitas XXI y Encuestas perfil alumnado de nuevo ingreso curso 2013/14

Tabla 4.5 Valoración general de la Universidad Pablo de Olavide, de Sevilla.

VALORACIÓN	PORCENTAJE
Mala	0,94%
Regular	2,83%
Buena	62,74%
Excelente	13,21%
NS/NC	20,28%

Fuentes: Universitas XXI y Encuestas perfil alumnado de nuevo ingreso curso 2013/14



ANEXO

**Perfil de estudiantes de nuevo ingreso de Grado de la Universidad Pablo de Olavide
Curso 2013/14**

1. Acceso a la Universidad:		Procedencia de los datos
Titulación en la que se matricula	Código:	Ficheros preinscripción Junta de Andalucía
Naturaleza del centro en el que cursó el estudio de acceso	<input type="checkbox"/> Centro Público <input type="checkbox"/> Centro Privado <input type="checkbox"/> Centro Privado Concertado	Encuestas perfil alumnado Nuevo Ingreso (UXXI)
Especialidad del estudio de acceso al nivel universitario	Código:	Encuestas perfil alumnado Nuevo Ingreso (UXXI)
Estudio de acceso	Código:	Encuestas perfil alumnado Nuevo Ingreso (UXXI)
Municipio del centro en el que cursó el último año del estudio de acceso	Código:	Encuestas perfil alumnado Nuevo Ingreso (UXXI)
País en que cursó el último año del estudio de acceso	Código:	Encuestas perfil alumnado Nuevo Ingreso (UXXI)
Último año que cursó el título que le da acceso al nivel universitario	(desplegable) 4 dígitos	Encuestas perfil alumnado Nuevo Ingreso (UXXI)
Forma de acceso al Sistema Universitario	Código:	Encuestas perfil alumnado Nuevo Ingreso (UXXI)
Accede por primera vez al Sistema Universitario Español este curso	<input type="checkbox"/> Sí <input type="checkbox"/> No	Encuestas perfil alumnado Nuevo Ingreso (UXXI)
Año de acceso al Sistema Universitario Español	(desplegable) 4 dígitos	Encuestas perfil alumnado Nuevo Ingreso (UXXI)
Nota de acceso		Ficheros preinscripción Junta de Andalucía
Mes en el que aprueba el acceso a la universidad	<input type="checkbox"/> Junio <input type="checkbox"/> Septiembre <input type="checkbox"/> Desconocido	Ficheros preinscripción Junta de Andalucía
Orden de elección en la Titulación en la que se matricula	<input type="checkbox"/> 1ª <input type="checkbox"/> 2ª <input type="checkbox"/> 3ª <input type="checkbox"/> 4ª	Ficheros preinscripción Junta de Andalucía
Si no fue admitido en 1ª opción en otra titulación de la UPO, indique dicha titulación	Titulación: (desplegable)	Encuestas perfil alumnado Nuevo Ingreso (UXXI)
¿Conoce los planes de estudio de la titulación en la que se matricula?	<input type="checkbox"/> Nada <input type="checkbox"/> Algo <input type="checkbox"/> Bastante <input type="checkbox"/> Mucho <input type="checkbox"/> NS/NC	Encuestas perfil alumnado Nuevo Ingreso (UXXI)
Indique, si la tiene, qué otra titulación universitaria posee	(desplegable)	Encuestas perfil alumnado Nuevo Ingreso (UXXI)
Indique, si lo tiene, su segundo idioma certificado y el nivel de dicha certificación	Código del idioma y nivel certificado	Encuestas perfil alumnado Nuevo Ingreso (UXXI)
2. Perfil sociodemográfico:		
Sexo	<input type="checkbox"/> Hombre <input type="checkbox"/> Mujer	Ficheros preinscripción Junta de Andalucía
Año de nacimiento		Ficheros preinscripción Junta de Andalucía
Tipo de domicilio que tendrá durante el curso	<input type="checkbox"/> Paterno <input type="checkbox"/> Propio <input type="checkbox"/> De otros familiares <input type="checkbox"/> Colegio Mayor o Residencia Universitaria <input type="checkbox"/> Hostal/Pensión/Casa particular <input type="checkbox"/> Piso compartido de estudiantes <input type="checkbox"/> Otros	Encuestas perfil alumnado Nuevo Ingreso (UXXI)
Municipio de residencia durante el curso	Código:	Ficheros preinscripción Junta de Andalucía
Municipio del domicilio familiar	Código:	Ficheros preinscripción Junta de Andalucía
País del domicilio familiar de residencia habitual	Código:	Ficheros preinscripción Junta de Andalucía
Modalidad reconocida de dedicación al estudio	<input type="checkbox"/> Tiempo completo <input type="checkbox"/> Tiempo parcial	Ficheros preinscripción Junta de Andalucía
¿Cómo sufragará sus estudios?	<input type="checkbox"/> Beca <input type="checkbox"/> Ingresos propio <input type="checkbox"/> Ahorros <input type="checkbox"/> Ayuda de padres o familiares <input type="checkbox"/> Otros medios	Encuestas perfil alumnado Nuevo Ingreso (UXXI)
¿Trabajó durante el curso anterior?	Código:	Encuestas perfil alumnado Nuevo Ingreso (UXXI)
¿Tiene trabajo actualmente?	Código:	Encuestas perfil alumnado Nuevo Ingreso (UXXI)
¿Qué medio de transporte utilizará para desplazarse durante el curso a la Universidad?	<input type="checkbox"/> A pie <input type="checkbox"/> Bus <input type="checkbox"/> Metro <input type="checkbox"/> Automóvil <input type="checkbox"/> Motocicleta <input type="checkbox"/> Bicicleta <input type="checkbox"/> Otros	Encuestas perfil alumnado Nuevo Ingreso (UXXI)
Familia numerosa	Código:	Ficheros preinscripción Junta de Andalucía
Nivel de estudios del padre	Código:	Encuestas perfil alumnado Nuevo Ingreso (UXXI)
Nivel de estudios de la madre	Código:	Encuestas perfil alumnado Nuevo Ingreso (UXXI)
Trabajo del padre	Código:	Encuestas perfil alumnado Nuevo Ingreso (UXXI)
Trabajo de la madre	Código:	Encuestas perfil alumnado Nuevo Ingreso (UXXI)
3. Otros aspectos:		
¿Qué aspecto influyó más en la decisión de estudiar en la UPO?	Código:	Encuestas perfil alumnado Nuevo Ingreso (UXXI)
¿Qué motivo influyó más para elegir la titulación en que se matricula?	Código:	Encuestas perfil alumnado Nuevo Ingreso (UXXI)
¿En qué campo necesita una mayor ayuda?	Código:	Encuestas perfil alumnado Nuevo Ingreso (UXXI)
¿A través de qué medio ha recibido información de la Universidad Pablo de Olavide?	Código:	Encuestas perfil alumnado Nuevo Ingreso (UXXI)
Por favor, señale su valoración general con la Universidad Pablo de Olavide.	<input type="checkbox"/> Mala <input type="checkbox"/> Regular <input type="checkbox"/> Buena <input type="checkbox"/> Excelente <input type="checkbox"/> NS/NC	Encuestas perfil alumnado Nuevo Ingreso (UXXI)