



Guía del estudiante incoming

U. P. O. 2021– 2022



INFO UPO



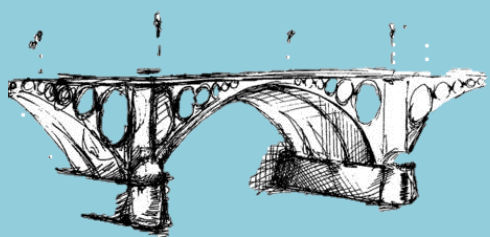
- ✓ **Datos de la universidad**
- ✓ **Facultades y Escuelas**
- ✓ **Servicios para estudiantes**
 - **Biblioteca**
 - **Deportes**
 - **Cultura**
 - **Informática y comunicaciones**
 - **Alojamiento**
 - **Comer en la UPO**
- ✓ **Transportes**
- ✓ **Mapa**
- ✓ **Seguros**

ESTUDIAR EN LA UPO

- ✓ **Área de Relaciones Internacionales y Cooperación**
- ✓ **Oferta académica**
- ✓ **Estudiar idiomas**
- ✓ **Calendario académico**



INFORMACIÓN ÚTIL SEVILLA



- ✓ **Emergencias**
- ✓ **Bomberos**
- ✓ **Policía**
- ✓ **Hospitales y Centros de Salud**
- ✓ **Electricidad**
- ✓ **Correos**
- ✓ **Oficinas de Turismo**

INFO UPO

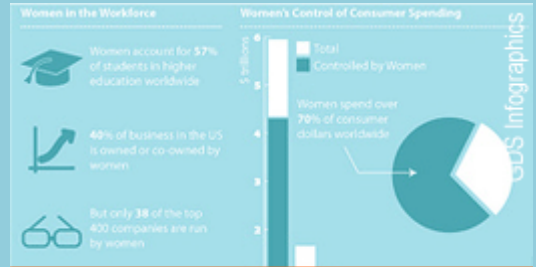
Datos de la universidad

Nombre de la Universidad	Universidad Pablo de Olavide
Código Erasmus	E SEVILLA03
Rector	Vicente C. Guzmán Fluja
Vicerrectora de Relaciones Internacionales	Isabel Victoria Lucena Cid
Director del Área de Relaciones Internacionales y Cooperación	Miguel Ángel Herrera Sánchez
Dirección	Universidad Pablo de Olavide Área de Relaciones Internacionales Edificio 6, planta baja Carretera Utrera, Km 1 E-41013 SEVILLA
Teléfonos	+ 34 95 434 93 72
Fax	+ 34 95 434 93 04
Correo electrónico	Por favor, contacta con nosotros a través de TIKA (https://www.upo.es/tika) > personas no vinculadas a la universidad
Página web	http://www.upo.es/aric/

Facultades y Escuelas



Ciencias del Deporte



Ciencias Empresariales



Ciencias Experimentales



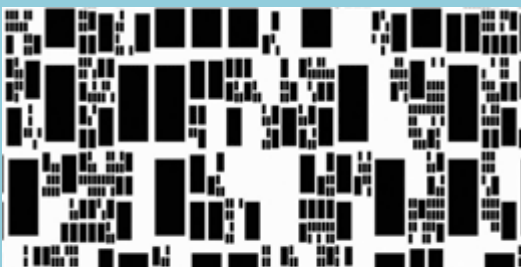
Ciencias Sociales



Derecho



Humanidades



Escuela Politécnica Sup.



UNIVERSIDAD
PABLO DE OLAVIDE
SEVILLA

Servicios para estudiantes

Biblioteca



La Biblioteca/CRAI de la Universidad Pablo de Olavide dispone de una amplia gama de instalaciones y equipamientos con el fin de posibilitar la consulta de los recursos, el estudio, la investigación, y el trabajo en grupo. El edificio cuenta con una superficie útil de 14.957 m² distribuidos en dos plantas. La sala de lectura, con 1.159 puestos, incluyendo 84 puestos en 9 salas de trabajo en grupo, ocupa la planta baja. También hay cuatro aulas de informática, dos de ellas de libre acceso, y una mediateca con un total de 51 ordenadores y 3 puestos multimedia. Además hay 30 portátiles en préstamo y conexión wifi en todo el edificio y en los alrededores. Con respecto a la colección, cerca del 70% son recursos electrónicos que pueden consultarse de forma remota a través de Internet.

Horario de apertura	8:30 – 21:00 (de lunes a viernes)
Dirección	Universidad Pablo de Olavide – Biblioteca Carretera de Utrera, km. 1 Edificio 25, Juan Bautista Muñoz 41013 Sevilla (SPAIN)
Web	http://www.upo.es/biblioteca/
Teléfono	+34 95 434 9255 / 95 497 8111
Fax	+34 95 434 9257
E-mail	infobib@upo.es

Deportes

El Servicio deportivo de la Universidad Pablo de Olavide se encarga de cubrir las necesidades de actividad física y deportiva de todos los estudiantes, además de completar la formación de la comunidad universitaria en todo el proceso educativo.

Todas las actividades deportivas se desarrollan en un complejo deportivo muy amplio. La extensión de la Universidad Pablo de Olavide es de 140 hectáreas, de las cuales veinte están dedicadas a instalaciones deportivas, las cuales se dividen en dos:

170.000 m² de instalaciones deportivas; 30.000 m² para campo de golf.

Dirección	Edificio Celestino Mutis, nº18; planta baja.
Teléfonos	954 34 83 83
Página web	https://www.upo.es/sdupo/
Horarios	Mañanas: de lunes a viernes, de 10:00 a 14:00 h. Tardes: de lunes a jueves, de 16:00 a 18:30 h.

El compendio de las instalaciones deportivas de que disponen los estudiantes de la Universidad Pablo de Olavide se encuentra en el siguiente enlace:

<https://www.upo.es/sdupo/instalaciones/>

Cultura

C.A.S.A.- Centro de Atención y Servicio al Alumno y Centro de Información Juvenil (C.I.J.)

Dependiente del Vicerrectorado de Estudiantes de la Universidad Pablo de Olavide el Centro de Atención y Servicio al Alumnado es el encargado de la coordinación de los servicios de ayuda a la Comunidad Universitaria tales como información sobre titulaciones, actividades socioculturales, jornadas, cursos y seminarios, recogida de anuncios y ofertas interesantes para los estudiantes y su publicación en los tablones, convocatorias de ayuda, becas, actividades de ocio y tiempo libre, reparto de carnet de estudiante...

Además, y en el contexto del acuerdo firmado entre el Instituto Andaluz de la Juventud de la Junta de Andalucía y la Universidad Pablo de Olavide, se reconoce a esta institución universitaria como Centro Oficial de Información Juvenil (C.I.J.), a través del cual se realizarán actividades tales como campañas de prevención y concienciación en materia de educación vial, actuaciones que promuevan hábitos de vida saludable, y diseño de proyectos para la realización de campos de trabajo, entre otros.

Este centro consta, además, de una bolsa de alojamiento donde se ofrecen diferentes pisos a los estudiantes. Podéis consultarla en la siguiente dirección:



Dirección	Edificio 18, 1ª planta. (Edificio José Celestino Mutis) Ctra. de Utrera, Km. 1 41013 – SEVILLA
Teléfono	954 34 90 86 – 96 00
Correo electrónico	✉ casa@upo.es
Página web	https://www.upo.es/portal/impe/web/contenido/49506018-438c-11de-afdd-3fe5a96f4a88?channel=d3563863-2f47-11de-b088-3fe5a96f4a88
Horario	Lunes a viernes: 9.00- 14.00

Informática y comunicaciones

Wi Fi

La Universidad Pablo de Olavide cuenta con una amplia red inalámbrica que permite la conexión a Internet con equipos portátiles desde cualquier punto del campus, incluido espacios exteriores y de ocio.

<https://www.upo.es/cic/servicios/catalogo-servicios/conexion-redes-inalambricas/>

CIC, edificio 9, en horario de mañana de 10:00 a 14:00 horas y en horario de tarde de 16:00 a 18:00 horas (de lunes a viernes).

Website: <https://www1.upo.es/cic>



Aula Virtual

La Universidad Pablo de Olavide cuenta con un aula virtual que permite al alumno trabajar en las asignaturas que curse desde cualquier punto con conexión a Internet. En este espacio, los profesores pueden facilitar al alumno apuntes, ejercicios prácticos o resolver preguntas en foros o chats.

Para acceder a este servicio, los alumnos deberán usar el usuario y contraseña que obtendrán siguiendo las indicaciones que recibirán más adelante.

<https://campusvirtual.upo.es/>

Aulas de Informática

La universidad Pablo de Olavide cuenta con un total de 576 ordenadores distribuidos en los diferentes edificios del campus.

Aulas de informática para Facultades y Escuelas:

- Edificio 2: 5 aulas con 26 puestos cada una (1 ordenador por cada dos puestos).
- Edificio 3: 1 aula con 26 puestos y 1 con 34 puestos (1 ordenador por cada dos puestos).
- Edificio 6: 2 aulas con 54 puestos cada una y 1 con 34 puestos (1 ordenador por cada dos puestos).
- Edificio 7 (1ª planta): 5 aulas con 26 puestos cada una (1 ordenador por cada dos puestos).
- Edificio 10: 3 aulas con 46 y 3 aulas con 30 puestos respectivamente distribuidas en las plantas 1ª, 2ª y 3ª (1 ordenador por cada dos puestos).
- Edificio 14 (despacho B.29): 1 aula multimedia para el Laboratorio de idiomas.
- Edificio 29: aulas B04, 104 y 204 con 32 puestos cada una (1 ordenador por cada dos puestos).

Aulas de informática para acceso libre:

- Edificio 25 (biblioteca): aulas B02 de 34 puestos, B03 de 42 puestos y mediateca con 42 puestos (1 ordenador por cada dos puestos).

Aulas de informática de Postgrado (docencia postgrado compartida con acceso libre postgrado):

- Edificio 45 (1ª planta): aulas 102, 103 y 104, que son 3 aulas de 25 equipos

Alojamiento



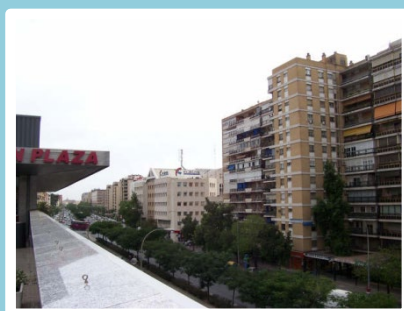
1. Triana y los Remedios:

- Barrio donde se mezclan tradición sevillana y modernidad
- Pisos de todo tipo con alquileres entre los 500€ y los 900€
- Zona cercana al río, con gran afluencia de gente
- Comunicado con el metro y accesible al centro a pie



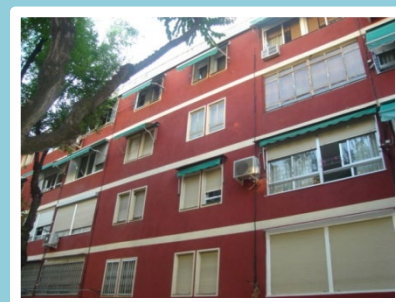
2. Nervión:

- Pisos más modernos -
- Precios más elevados: entre 550€ y 1000€ -
- Centros comerciales, bares y discotecas -
- Conectado con autobús, tren y metro -



3. Alcampo:

- Muy accesible desde y hasta la Universidad
- Diferentes tipos de pisos, normalmente entre 450€ y los 600€



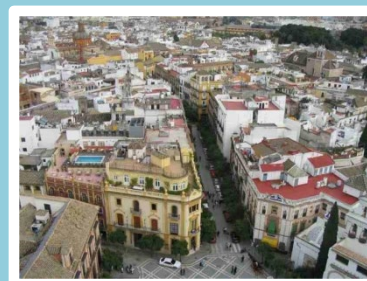
4. La Macarena:

- Cerca del centro -
- Buenas comunicaciones con los autobuses -
- El precio puede oscilar entre 450 € y 800 € -
- Barrio tranquilo, familiar -



5. El centro:

- Pisos más antiguos
- Cerca de todas las zonas de entretenimiento
- Bien comunicado con metro y autobuses
- El precio oscila entre 550 € y 1000€



6. El Porvenir:

- Zona que mezcla ambiente estudiantil y familiar -
- Precios entre 550€ y 1000€ -



7. Montequinto:

- Muy cerca a pie de la UPO
- Pisos modernos, entre 600€ y 800€
- Autobús interurbano y metro que lo conecta con la Olavide
- Zona tranquila, residencial



8. Calle Arroyo/Carretera Carmona:

- Zonas residenciales y tranquilas.
- A 15 minutos del centro de la ciudad
- Buena conexión con autobuses que recorren prácticamente toda la ciudad
- Los alquileres oscilan entre 450€ y 750€



Residencias Universitarias de la Universidad Pablo de la Olavide

Residencia Universitaria "Celestino Mutis"

Zona: Campus de la Universidad

Tlf.: +34 954 298 490

E-mail: reservas@campuspatrimonial.es

Página web: <http://residenciauniversitariacampus.com/es/residencias/celestino-mutis/>

Residencia Universitaria "Flora Tristán"

Zona: Barrio de las Letanias (cercano al campus)

E-mail: trft@admon.upo.es

Tlf.:+ 34 954 97 8046

Página web: <http://www.upo.es/floratristan/>



Alquiler de pisos

Para la oferta privada de pisos para alquilar o compartir con otros estudiantes, se puede acudir al:

Servicio de Asistencia a la Comunidad Universitaria (SACU, Servicio de la Universidad de Sevilla)

Pabellón de Uruguay

Avda. de Chile, s/n

Tlf.: 95 448 60 14

Web: <http://sacu.us.es/spp-servicios-alojamiento-pisos>

Bolsa de Alojamiento de C.A.S.A

Edificio 12, 1ª planta. (Edificio José Celestino Mutis)

Ctra. de Utrera, Km. 1

41013 – SEVILLA

Tlf: 954 34 90 86

✉casa@upo.es

Web: <http://www.upo.es/portal/impe/web/contenido/20433861-4442-11de-819e-3fe5a96f4a88?channel=e129a629-2f47-11de-b088-3fe5a96f4a88>

Casa Tropical

Alojamientos en alquiler para estudiantes y jóvenes profesionales

www.casatropical.org

Albergues juveniles

Albergue Juvenil Sevilla

C/ Isaac Peral, 2. 41012 Sevilla

Tf.: 95 5 035 886

<https://www.inturjoven.com/albergues/sevilla/albergue-inturjoven-sevilla>

Comer en la UPO

Dentro del campus, la UPO cuenta con varios servicios de restauración:



- Comedor: Edificio nº 18, Celestino Mutis.
Lunes a viernes, de 8:00 a 16:30 horas.
- Menú Joven para Estudiantes, Menú Becado, Bonos de 10, 20 y 30 comidas.

- Cafetería Plaza América: Plaza de América.
Lunes a viernes, de 7:45 a 21:45 horas. Sábados: de 8 a 15

horas.

- Menú del Día. Alimentos alternativos para dietas blandas, alergias, hipocalóricas, intolerantes al gluten... por prescripción médica.

- Kiosco Plaza de Andalucía: Pizzeria / Kebab
Desayunos y Bocadillos además de Pizzas y Kebabs.

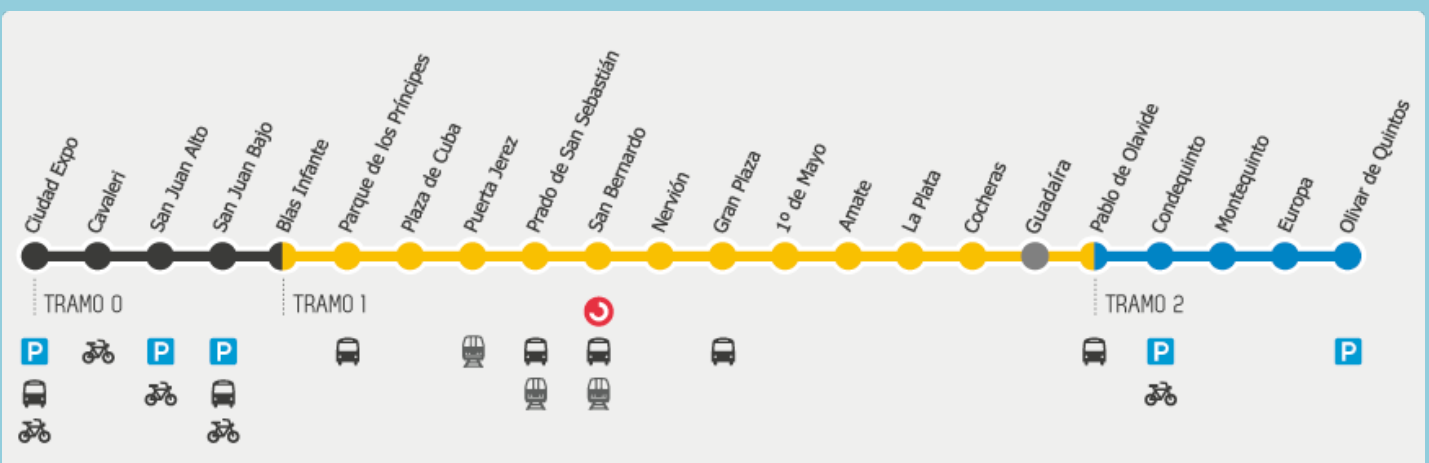
Transportes

El Metro

<http://www.metro-sevilla.es/>

Actualmente Sevilla cuenta con un servicio de metro de reciente construcción. La línea 1 está ya finalizada y están proyectadas otras tres más.

Esta línea conecta la zona del Aljarafe con Montequinto, pasando por el centro de Sevilla. La línea 1 tiene parada en la Universidad Pablo de Olavide. En Sevilla además cuenta con las siguientes paradas de metro:



Tanto las estaciones como los vagones de metro están completamente preparados para las personas con minusvalía, al igual que las máquinas expendedoras de billetes que se encuentran perfectamente adaptadas también.

Los horarios del metro son:

<http://www.metro-sevilla.es/es/horario>

LAS TARIFAS:

<http://www.metro-sevilla.es/es/billetes-y-tarifas>

Oficina central: Avda. Luis de Morales, 32. Edificio Forum. Bajo

Teléfono: 902 364 985; 954 540 785

Fax: 954 546 299

informacion@metrodesevilla.info

Horario de Atención al Público: de lunes a jueves s de 09:00 a 19:00. Viernes de 09:00 a 15:00

Autobuses Urbanos



Los autobuses que llegan a la Universidad desde Sevilla Capital son los siguientes:

- *línea N° M 130 Av. De Portugal-Avenida de Montequinto*

En el siguiente enlace podréis encontrar de forma detallada el recorrido de esta línea.

<http://www.consorciotransportes-sevilla.com/lineasmetropolitanas/pdf/horarios/linea130.pdf>

Información sobre tarifas disponible en:

<http://www.consorciotransportes-sevilla.com/tarifa.php>

- *línea 38 Prado de San Sebastián – UPO*

Puedes encontrar información sobre las líneas de autobuses urbanos de Sevilla en la página Web de la empresa TUSSAM: <http://www.tussam.es>

Información sobre tarjetas especiales y tarifas:

<http://www.tussam.es/index.php?id=192>

Se pueden adquirir en:

- El Prado de San Sebastián
- Plaza Ponce de León
- Gran Plaza

Estaciones de Autobuses

Estación de Autobuses Plaza de Armas

<http://www.autobusesplazadearmas.es/>

Estación de Autobuses Prado de San Sebastián

<https://sevilla.costasur.com/sites/estacion-de-autobuses-prado-de-san-sebastian/es/index.html>

Taxis

Radio-Taxi Giralda tlf. 954 675 555

Radio-Taxi tlf. 954 583 605

Tele-Taxi tlf. 95 462 22 22

Aeropuerto

Aeropuerto San Pablo

Teléfono: + 34 902 404 704



Para más información sobre vuelos puedes consultar la página Web de AENA:

<http://www.aena.es>

Trenes



Estación Santa Justa

Teléfono: + 34 902 432 343 / 902 240 202

Para más información en la página Web de RENFE: <http://www.renfe.es>

Alquiler de Bicicletas

En Sevilla se ha empezado a utilizar la bicicleta como un medio de transporte más.

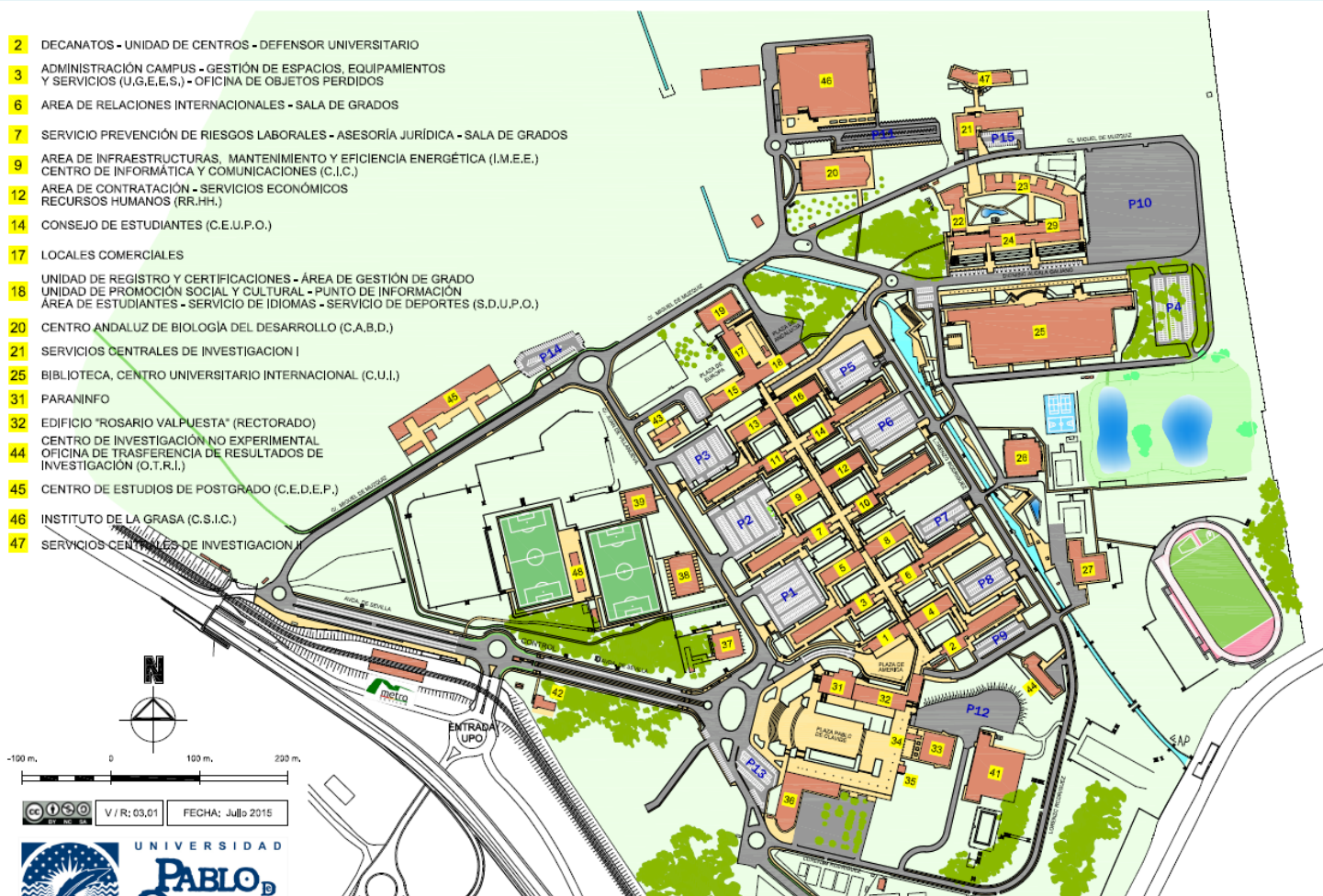
El Ayuntamiento tiene un servicio de Alquiler de Bicicletas que se puede consultar en el siguiente enlace: <http://www.sevici.es/>

Para consultar tarifas y modalidades de alquiler ver:

<http://www.sevici.es/abonate/tarifas>

Mapa

- 2 DECANATOS - UNIDAD DE CENTROS - DEFENSOR UNIVERSITARIO
- 3 ADMINISTRACIÓN CAMPUS - GESTIÓN DE ESPACIOS, EQUIPAMIENTOS Y SERVICIOS (U.G.E.E.S.) - OFICINA DE OBJETOS PERDIDOS
- 6 AREA DE RELACIONES INTERNACIONALES - SALA DE GRADOS
- 7 SERVICIO PREVENCIÓN DE RIESGOS LABORALES - ASESORÍA JURÍDICA - SALA DE GRADOS
- 9 AREA DE INFRAESTRUCTURAS, MANTENIMIENTO Y EFICIENCIA ENERGÉTICA (I.M.E.E.) CENTRO DE INFORMÁTICA Y COMUNICACIONES (C.I.C.)
- 12 AREA DE CONTRATACIÓN - SERVICIOS ECONÓMICOS RECURSOS HUMANOS (RR.HH.)
- 14 CONSEJO DE ESTUDIANTES (C.E.U.P.O.)
- 17 LOCALES COMERCIALES
- 18 UNIDAD DE REGISTRO Y CERTIFICACIONES - ÁREA DE GESTIÓN DE GRADO UNIDAD DE PROMOCIÓN SOCIAL Y CULTURAL - PUNTO DE INFORMACIÓN ÁREA DE ESTUDIANTES - SERVICIO DE IDIOMAS - SERVICIO DE DEPORTES (S.D.U.P.O.)
- 20 CENTRO ANDALUZ DE BIOLOGÍA DEL DESARROLLO (C.A.B.D.)
- 21 SERVICIOS CENTRALES DE INVESTIGACION I
- 25 BIBLIOTECA, CENTRO UNIVERSITARIO INTERNACIONAL (C.U.I.)
- 31 PARANINFO
- 32 EDIFICIO "ROSARIO VALPUESTA" (RECTORADO)
- 44 CENTRO DE INVESTIGACIÓN NO EXPERIMENTAL OFICINA DE TRANSFERENCIA DE RESULTADOS DE INVESTIGACIÓN (O.T.R.I.)
- 45 CENTRO DE ESTUDIOS DE POSTGRADO (C.E.D.E.P.)
- 46 INSTITUTO DE LA GRASA (C.S.I.C.)
- 47 SERVICIOS CENTRALES DE INVESTIGACION II



PLANO GENERAL DE LA UNIVERSIDAD "PABLO DE OLAVIDE".

Seguros

Se recomienda a los estudiantes que vengan previstos de un seguro sanitario y de daños a terceros que sea válido en España.

Los estudiantes pertenecientes a la Unión europea deberán solicitar la Tarjeta Sanitaria Europea, o, en su defecto, el impreso E-111 ó E-128.

Los estudiantes deberán informarse sobre este impreso en los países de origen, ya que con él podrán utilizar, llegado el caso, gratuitamente los servicios de la Seguridad Social. Pueden ser de gran utilidad otro tipo de seguros: equipaje, robo pérdida, etc.).

Información sobre seguros:

<https://www.upo.es/aric/estudiantes-upo/info-seguros/>



ESTUDIAR EN LA UPO

Área de Relaciones Internacionales y Cooperación (A.R.I.C.)

El equipo del Área de Relaciones Internacionales y Cooperación (A.R.I.C.) se encuentra a vuestra disposición para asesoraros sobre todas las gestiones relacionadas con vuestra estancia:

- **MATRÍCULA:**
Debéis realizarla antes de llegar a la U.P.O. Informaremos a los estudiantes correctamente inscritos sobre el procedimiento a seguir.
Existen plazas limitadas para los diferentes cursos por lo que la asignación se realizará por orden de matrícula.
- **MODIFICACIÓN DE MATRÍCULA:**
Una vez que comiencen las clases, se establecerá un periodo de modificación de matrícula durante el que podréis eliminar y añadir cursos, siempre y cuando existan plazas disponibles.
- **LEARNING AGREEMENT:**
Podéis dirigiros a nuestra oficina en el caso de que necesitéis que firmemos vuestro Learning Agreement para vuestra universidad de origen.
- **CERTIFICADO DE LLEGADA:**
La fecha de llegada será la de la reunión informativa a la que asistáis. En el caso de que no podáis estar presentes en ninguna, debéis dirigiros a nuestra oficina cuando

lleguéis para confirmar vuestra fecha de llegada ya que, de lo contrario, no podremos firmaros el certificado de llegada que debéis enviar a vuestra universidad.

- **CERTIFICADO DE ESTANCIA:**

Al final de vuestra estancia debéis pasar por nuestra oficina para comunicar vuestra fecha de fin de estancia y obtener la firma para vuestro certificado.

Esta gestión tenéis que realizarla en persona y no podrá realizarla otra persona en vuestro lugar.

Desde el A.R.I.C. trabajamos para que vuestra experiencia en la U.P.O. sea lo más satisfactoria posible.

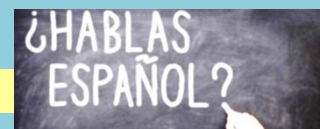
Ubicación	Edificio 6, planta baja, despacho 22
Horario	De lunes a viernes de 9.00 a 14.00

Oferta académica

<https://www1.upo.es/matricula/oferta-academica/>

Estudiar idiomas

Centro Universitario Internacional (C.U.I.)



Curso de español intensivo

El CUI ofrece cursos de lengua intensivos a todos los niveles para estudiantes Internacionales antes del comienzo del semestre en la UPO. El curso incluye diversas actividades.

Los cursos son de 1 o 2 semanas.

Encontraréis toda la información en www.upo.es/intl bajo Programas/Lengua Española. Hay algunas plazas gratuitas para los estudiantes Erasmus con un nivel principiante A1. Para obtener más información sobre las fechas de dichos cursos, podéis poneros en contacto con intl@upo.es.

Cursos semestrales de español

El CUI ofrece también cursos de lengua de un semestre de duración tanto en primavera como en otoño.

Los cursos se imparten 2 días a la semana y tiene una duración de 45 horas (enero-mayo o septiembre -diciembre).

Se ofrecen cursos a todos los niveles y es de 6 ECTS.

Cursos de español verano 2021

Se ofrece también cursos de lengua durante los meses de verano. Hay 2 sesiones de 3 semanas cada una.

Para más información pueden visitar la web:

<https://www.upo.es/intl/verano/>

Ubicación	Edificio 25, Biblioteca
Contacto	+34 954 97 73 00 www.upo.es/intl / intl@upo.es
Horario	Lunes a jueves de 8:00 a 18:00 /Viernes de 8:00 a 15:00
Horario verano (julio-agosto)	Lunes a viernes: 9:00 a 14:00

Servicio de idiomas



El Servicio de Idiomas ofrece a la comunidad universitaria la formación lingüística necesaria en el actual Espacio Europeo de Educación Superior. Tiene como objeto la enseñanza, el perfeccionamiento y la difusión de las lenguas extranjeras de los miembros de la comunidad universitaria.

Los niveles de conocimiento siguen la escala de calificación similar en toda Europa fijada por el Marco Común Europeo de Referencia para las Lenguas.

Fomenta el aprendizaje mediante la organización de cursos presenciales de 3 horas por semanas así como cursos intensivos en julio de inglés, francés, alemán, chino, japonés y portugués, tanto de forma extensiva como intensiva. Prepara a los alumnos para exámenes oficiales: ACLES/CERCLES, CAMBRIDGE, DELF/DALF, GOETHE INSTITUT, DEPLE. El Servicio de Idiomas tiene sus propios exámenes (INGLÉS B1, B2, C1 y FRANCÉS B1) con reconocimiento Europeo (CERCLES).

Precios especiales para la comunidad universitaria.

Ofrece cursos cortos de 30 horas para preparación de exámenes oficiales externos y cursos de 12 horas de *Exam Technique* para sus propios exámenes.

Es centro preparador y centro colaborador de Cambridge Language Assessment y centro organizador de los exámenes de TOEIC.

El Servicio de Idiomas también ofrece un servicio de TRADUCCIONES para la comunidad universitaria.

Dirección	SERVICIO DE IDIOMAS Edificio 18 (Celestino Mutis), 1ª planta Universidad Pablo de Olavide Carretera de Utrera, Km, 1 – 41013 Sevilla
Teléfono / email	954 23 82 00 / serviciodeidiomas@upo.es
Página web	http://www.upo.es/idiomas
Horario de atención al público	MAÑANA: lunes a viernes de 10.00 a 14.00 TARDE: martes y jueves de 16.30 a 18.30

Calendario académico

Puedes consultarlo [aquí](#).

INFORMACIÓN ÚTIL SEVILLA

Emergencias

Existe un teléfono general de emergencias al que podéis llamar ante cualquier urgencia de algún servicio de seguridad, sanitario, bomberos, etc.

Tlf. 112

Bomberos

Tlf. 085

Policía

Aquí podéis encontrar la información sobre las diferentes comisarías de Sevilla capital y provincia.

https://www.policia.es/depenpol/depenpol_provincia.php?id_region=21&id_provincia=41

Hospitales y Centros de Salud

Seguridad Social

Para poder ser atendidos por los centros de la Seguridad Social es necesario la presentación de la tarjeta Sanitaria Europea o del formulario E-111 ó E-128 para aquellos alumnos que pertenezcan a la Unión Europea, en los demás casos dependerá de los Tratados Internacionales que se hayan establecido sobre la materia.

Tlf. 112

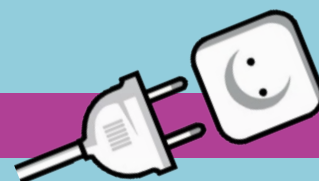
Hospitales públicos

<http://www.sevillaguia.com/sevillaguia/hospitales/hospitales.htm>

Centros de Salud (atención primaria)

<http://www.sevillaguia.com/sevillaguia/centrossalud/centrosdesalud.htm>

Electricidad



La corriente eléctrica utilizada en Sevilla es de 220 V. Los enchufes son de dos tomas. En casi todas las ferreterías (tiendas especializadas en herramientas) venden enchufes adaptadores a las tomas de corrientes españolas.



Correos

Oficinas de Correos

<http://www.sevillaguia.com/sevillaguia/Correos/Correos.htm>

Otras empresas de mensajería (nacional e internacional)

DHL: <http://www.dhl.es/es.html>

SEUR: <https://www.seur.com/es/index.html>

NACEX: <https://www.nacex.es/irHome.do>

MRW: <http://www.mrw.es/>

TOURLINE: <http://www.tourlineexpress.com/>

Oficinas de Turismo



Podrás encontrar diferentes oficinas de información turística en la ciudad:

http://www.andalunet.com/info_sevilla/info.php?op=ofi