

# Informe sobre el perfil del alumnado de nuevo ingreso

*Área de Planificación, Análisis y Calidad  
Universidad Pablo de Olavide, de Sevilla*



## ÍNDICE

1. Muestra .....	Página 1
Distribución de la muestra según titulaciones.....	Página 2
2 Acceso a la Universidad.....	Página 4
Mes en que los alumnos aprobaron Selectividad.....	Página 4
Tasa de alumnos que acceden a su titulación en 1ª opción.....	Página 5
Distribución según opciones de acceso.....	Página 6
Conocimientos previo a la matriculación: conocimientos, aptitudes y destrezas; planes de estudio.....	Página 7
Grado de satisfacción con: la configuración de los planes de estudio; con el proceso de matriculación.....	Página 8
Tipo de acceso a la Universidad .....	Página 9
3. Perfil sociodemográfico.....	Página 10
Sexo .....	Página 10
Estado civil .....	Página 11
Edad .....	Página 12
Procedencia .....	Página 13
Desempeño laboral del alumnado .....	Página 14
Modo en que sufragan los estudios.....	Página 15
Medio de transporte utilizado .....	Página 16
Tipo de residencia durante el curso.....	Página 17
PC para realizar trabajos.....	Página 17
Conexión a Internet.....	Página 18
4. Formación previa a la matriculación en la Universidad.....	Página 19
Conocimientos de idiomas .....	Página 19
Conocimientos de informática .....	Página 20
Grado de satisfacción con la formación previa.....	Página 21
5. Motivos y aspectos vocacionales del alumnado de nuevo ingreso.....	Página 22
Motivos que influyeron para elegir la UPO .....	Página 22
Aspectos que influyeron para elegir titulación .....	Página 24
Importancia que otorgan a las actividades extraacadémicas .....	Página 25
Nivel de ayuda que necesita el alumno .....	Página 26
Motivación para iniciar los estudios en la UPO .....	Página 28
Vocación del alumnado.....	Página 28
Satisfacción general.....	Página 29
ANEXO	
Cuestionario empleado	



## 1. Muestra

Los resultados plasmados en este estudio, están basados en la información obtenida de las encuestas realizadas a los alumnos que inician sus estudios en la Universidad Pablo de Olavide de Sevilla.

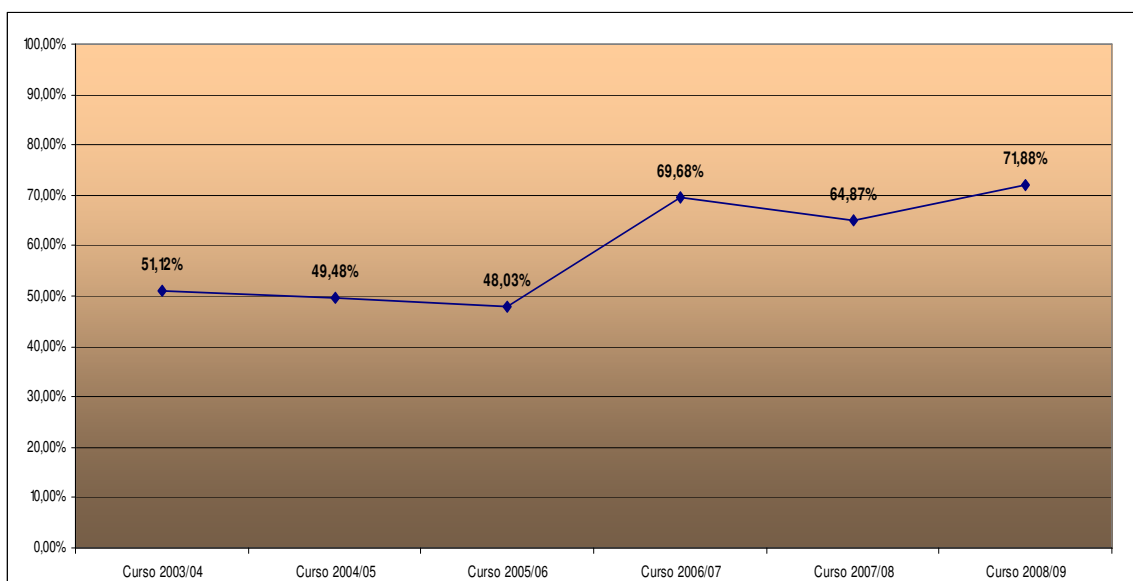
El objeto del presente estudio es conocer el perfil del estudiante de nuevo ingreso de la Universidad Pablo de Olavide, de Sevilla. Para ello, y mediante un cuestionario diseñado al efecto y disponible telemáticamente, desde el Área de Planificación, Análisis y Calidad se ha procedido a recoger aquella información del alumno que permita conocer aspectos relacionados con la trayectoria académica, expectativas, motivaciones, intereses, etc...

**Tabla 1.1 Ficha técnica del estudio sobre el perfil del alumnado de nuevo ingreso.**

<b>FICHA TÉCNICA DEL ESTUDIO ACERCA DEL PERFIL DEL ALUMNADO DE NUEVO INGRESO</b>				
Estudio realizado por el <i>Área de Planificación, Análisis y Calidad dependiente del Vicerrectorado de Calidad y Planificación de la</i> Universidad Pablo de Olavide, de Sevilla				
<b>Período de evaluación:</b> Curso académico 2008 / 09				
<b>Objeto de estudio:</b> Perfil del alumnado de nuevo ingreso				
<b>Periodo de realización del trabajo de campo:</b>				
- junio de 2008				
- septiembre de 2008				
- octubre - noviembre de 2008				
<b>Instrumento de evaluación:</b> cuestionario telemático realizado al alumno de nuevo ingreso con preguntas acerca de su perfil sociodemográfico, trayectoria académica, tipo de acceso, formación, expectativas, necesidades...				
<b>Análisis de datos:</b> paquete de análisis estadístico SPSS 16.0 para Windows				
CONCEPTO		DEFINICIÓN	RESULTADOS	TASA DE RESPUESTA
Cuestionario	Población	Alumnos de nuevo ingreso en la UPO	1856	71,88%
	Muestra	Cuestionarios cumplimentados por los alumnos	1334	

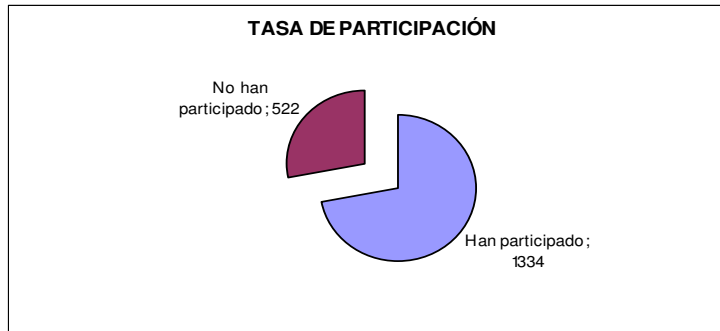
Fuente: Área de Gestión Académica – Encuestas perfil alumnado de nuevo ingreso

**Gráfico 1.1 Evolución de la muestra**



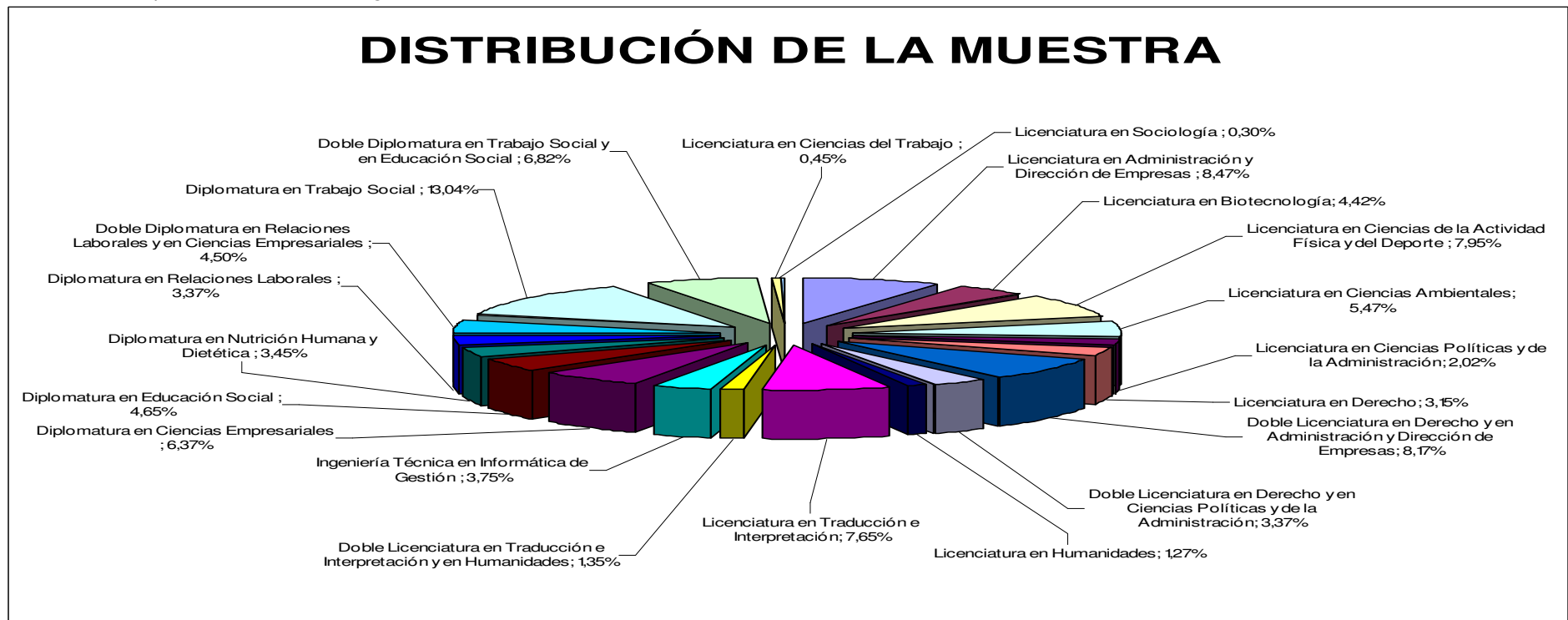
Fuente: Área de Gestión Académica – Encuestas perfil alumnado de nuevo ingreso

**Gráfico 1.2: Tasa de participación.**



**Gráfico 1.3. Distribución de la muestra analizada, según las titulaciones ofertadas por la Universidad Pablo de Olavide de Sevilla.**

Fuente: Encuestas perfil alumnado de nuevo ingreso



Fuente: Encuestas perfil alumnado de nuevo ingreso

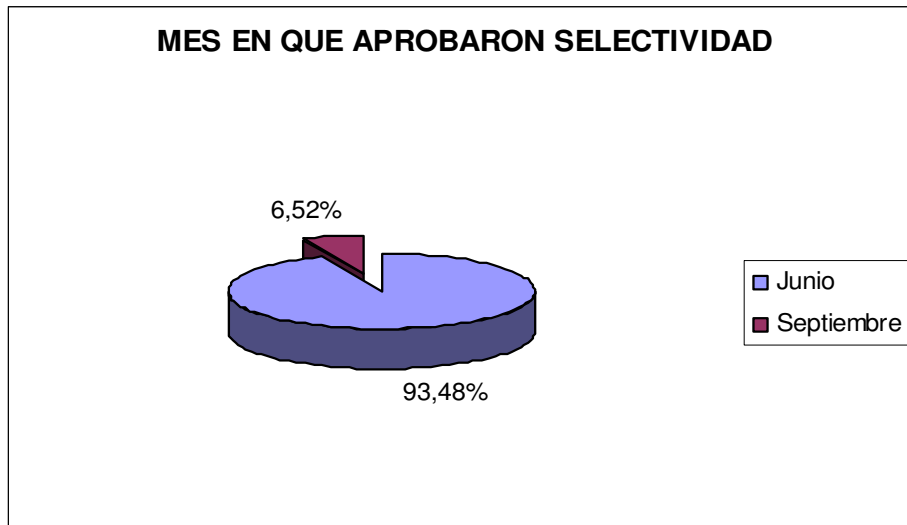
**Tabla 1.2- Detalle de la distribución de la muestra según titulaciones.**

TITULACIONES OFERTADAS POR LA UPO	Alumnos matriculados de nuevo ingreso*	Alumnos encuestados	Tasa de participación por Titulación %	Peso de la titulación en la muestra %
Licenciatura en Administración y Dirección de Empresas	114	113	99,12%	8,47%
Licenciatura en Biotecnología	61	59	96,72%	4,42%
Licenciatura en Ciencias de la Actividad Física y del Deporte	121	106	87,60%	7,95%
Licenciatura en Ciencias Ambientales	109	73	66,97%	5,47%
Licenciatura en Ciencias Políticas y de la Administración	44	27	61,36%	2,02%
Licenciatura en Derecho	94	42	44,68%	3,15%
Doble Licenciatura en Derecho y en Administración y Dirección de Empresas	118	109	92,37%	8,17%
Doble Licenciatura en Derecho y en Ciencias Políticas y de la Administración	60	45	75,00%	3,37%
Licenciatura en Humanidades	23	17	73,91%	1,27%
Licenciatura en Traducción e Interpretación	122	102	83,61%	7,65%
Doble Licenciatura en Traducción e Interpretación y en Humanidades	24	18	75,00%	1,35%
Ingeniería Técnica en Informática de Gestión	70	50	71,43%	3,75%
Diplomatura en Ciencias Empresariales	163	85	52,15%	6,37%
Diplomatura en Educación Social	74	62	83,78%	4,65%
Diplomatura en Nutrición Humana y Dietética	62	46	74,19%	3,45%
Diplomatura en Relaciones Laborales	95	45	47,37%	3,37%
Doble Diplomatura en Relaciones Laborales y en Ciencias Empresariales	68	60	88,24%	4,50%
Diplomatura en Trabajo Social	232	174	75,00%	13,04%
Doble Diplomatura en Trabajo Social y en Educación Social	100	91	91,00%	6,82%
Licenciatura en Ciencias del Trabajo	58	6	10,34%	0,45%
Licenciatura en Sociología	44	4	9,09%	0,30%
Total	1856	1334	71,88%	100,00%

Fuente: Área de Gestión Académica – encuestas perfil alumnado de nuevo ingreso

## 2- ACCESO A LA UNIVERSIDAD.

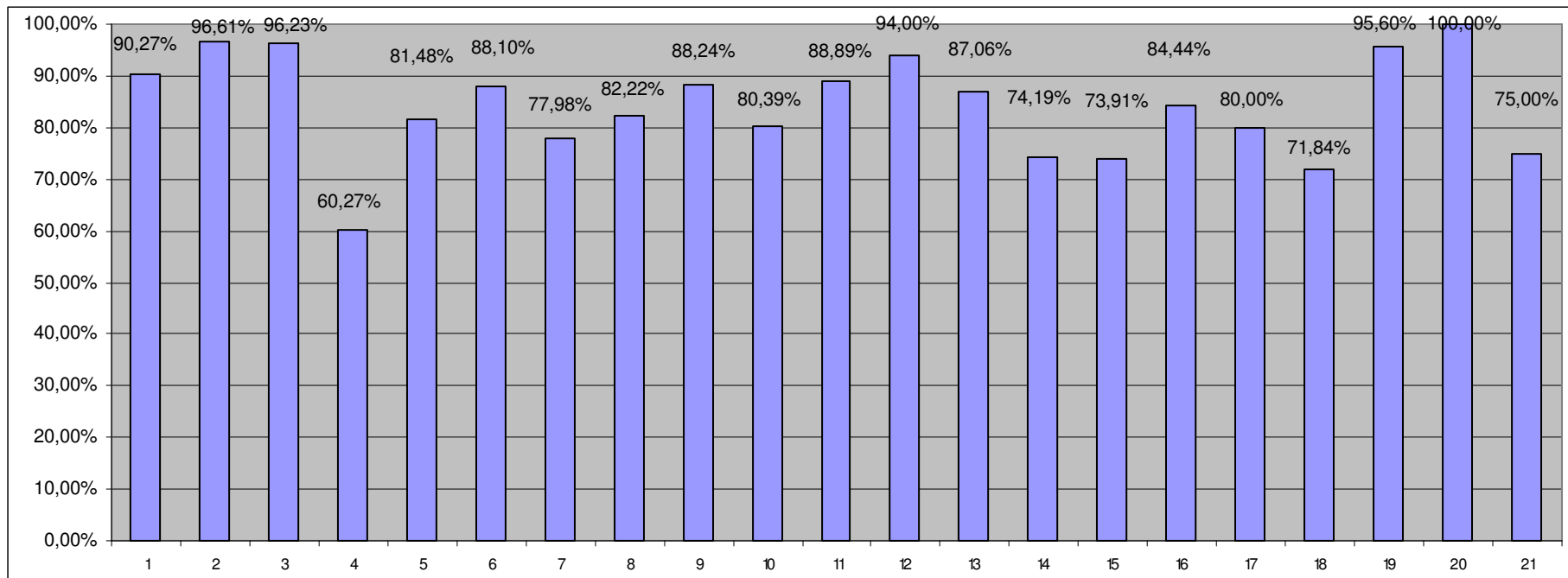
**Gráfico 2.1. Mes en que los alumnos encuestados aprobaron la selectividad.**



*Fuente: Encuestas perfil alumnado de nuevo ingreso*

En su mayoría (93.48%) los alumnos que inician sus estudios en el curso académico 2008/09 en la Universidad Pablo de Olavide de Sevilla han aprobado la selectividad en la convocatoria celebrada en el mes de junio.

**Gráfico 2.2. Tasa de alumnos que acceden a su titulación en primera opción.**



Fuente: Encuestas perfil alumnado de nuevo ingreso

1	Licenciatura en Administración y Dirección de Empresas	12	Ingeniería Técnica en Informática de Gestión
2	Licenciatura en Biotecnología	13	Diplomatura en Ciencias Empresariales
3	Licenciatura en Ciencias de la Actividad Física y del Deporte	14	Diplomatura en Educación Social
4	Licenciatura en Ciencias Ambientales	15	Diplomatura en Nutrición Humana y Dietética
5	Licenciatura en Ciencias Políticas y de la Administración	16	Diplomatura en Relaciones Laborales
6	Licenciatura en Derecho	17	Doble Diplomatura en Relaciones Laborales y en Ciencias Empresariales
7	Doble Licenciatura en Derecho y en Administración y Dirección de Empresas	18	Diplomatura en Trabajo Social
8	Doble Licenciatura en Derecho y en Ciencias Políticas y de la Administración	19	Doble Diplomatura en Trabajo Social y en Educación Social
9	Licenciatura en Humanidades	20	Licenciatura en Ciencias del Trabajo
10	Licenciatura en Traducción e Interpretación	21	Licenciatura en Sociología
11	Doble Licenciatura en Traducción e Interpretación y en Humanidades		



**Tabla 2.1. Distribución de la elección de titulaciones según opción para el acceso a la Universidad Pablo de Olavide de Sevilla.**

TITULACIÓN	1ª OPCIÓN	2ª OPCIÓN	3ª OPCIÓN	4ª OPCIÓN
Licenciatura en Administración y Dirección de Empresas	90,27%	4,42%	3,54%	1,77%
Licenciatura en Biotecnología	96,61%	0,00%	0,00%	3,39%
Licenciatura en Ciencias de la Actividad Física y del Deporte	96,23%	2,83%	0,00%	0,94%
Licenciatura en Ciencias Ambientales	60,27%	17,81%	9,59%	12,33%
Licenciatura en Ciencias Políticas y de la Administración	81,48%	14,81%	0,00%	3,70%
Licenciatura en Derecho	88,10%	9,52%	2,38%	0,00%
Doble Licenciatura en Derecho y en Administración y Dirección de Empresas	77,98%	16,51%	2,75%	2,75%
Doble Licenciatura en Derecho y en Ciencias Políticas y de la Administración	82,22%	6,67%	8,89%	2,22%
Licenciatura en Humanidades	88,24%	5,88%	0,00%	5,88%
Licenciatura en Traducción e Interpretación	80,39%	14,71%	1,96%	2,94%
Doble Licenciatura en Traducción e Interpretación y en Humanidades	88,89%	5,56%	5,56%	0,00%
Ingeniería Técnica en Informática de Gestión	94,00%	4,00%	0,00%	2,00%
Diplomatura en Ciencias Empresariales	87,06%	8,24%	1,18%	3,53%
Diplomatura en Educación Social	74,19%	16,13%	4,84%	4,84%
Diplomatura en Nutrición Humana y Dietética	73,91%	10,87%	8,70%	6,52%
Diplomatura en Relaciones Laborales	84,44%	2,22%	6,67%	6,67%
Doble Diplomatura en Relaciones Laborales y en Ciencias Empresariales	80,00%	11,67%	3,33%	5,00%
Diplomatura en Trabajo Social	71,84%	18,97%	5,75%	3,45%
Doble Diplomatura en Trabajo Social y en Educación Social	95,60%	2,20%	0,00%	2,20%
Licenciatura en Ciencias del Trabajo	100,00%	0,00%	0,00%	0,00%
Licenciatura en Sociología	75,00%	25,00%	0,00%	0,00%

Fuente: Encuestas perfil alumnado de nuevo ingreso

**Tabla 2.2. Al elegir los estudios en que se matricula, ¿conocía cuáles son los conocimientos, aptitudes y destrezas que hay que tener para cursar en condiciones óptimas los mismos?.**

<b>TITULACIÓN</b>	<b>NO</b>	<b>SÍ</b>
Licenciatura en Administración y Dirección de Empresas	50,44%	49,56%
Licenciatura en Biotecnología	22,03%	77,97%
Licenciatura en Ciencias de la Actividad Física y del Deporte	16,04%	83,96%
Licenciatura en Ciencias Ambientales	27,40%	72,60%
Licenciatura en Ciencias Políticas y de la Administración	40,74%	59,26%
Licenciatura en Derecho	47,62%	52,38%
Doble Licenciatura en Derecho y en Administración y Dirección de Empresas	26,61%	73,39%
Doble Licenciatura en Derecho y en Ciencias Políticas y de la Administración	48,89%	51,11%
Licenciatura en Humanidades	17,65%	82,35%
Licenciatura en Traducción e Interpretación	30,39%	69,61%
Doble Licenciatura en Traducción e Interpretación y en Humanidades	38,89%	61,11%
Ingeniería Técnica en Informática de Gestión	20,00%	80,00%
Diplomatura en Ciencias Empresariales	36,47%	63,53%
Diplomatura en Educación Social	17,74%	82,26%
Diplomatura en Nutrición Humana y Dietética	47,83%	52,17%
Diplomatura en Relaciones Laborales	35,56%	64,44%
Doble Diplomatura en Relaciones Laborales y en Ciencias Empresariales	50,00%	50,00%
Diplomatura en Trabajo Social	33,33%	66,67%
Doble Diplomatura en Trabajo Social y en Educación Social	34,07%	65,93%
Licenciatura en Ciencias del Trabajo	33,33%	66,67%
Licenciatura en Sociología	25,00%	75,00%

*Fuente: Encuestas perfil alumnado de nuevo ingreso*

**Tabla 2.3. Al elegir los estudios en que se matricula, ¿conocía los planes de estudio?.**

<b>TITULACIÓN</b>	<b>NO</b>	<b>SÍ</b>
Licenciatura en Administración y Dirección de Empresas	63,72%	36,28%
Licenciatura en Biotecnología	27,12%	72,88%
Licenciatura en Ciencias de la Actividad Física y del Deporte	55,66%	44,34%
Licenciatura en Ciencias Ambientales	46,58%	53,42%
Licenciatura en Ciencias Políticas y de la Administración	37,04%	62,96%
Licenciatura en Derecho	66,67%	33,33%
Doble Licenciatura en Derecho y en Administración y Dirección de Empresas	48,62%	51,38%
Doble Licenciatura en Derecho y en Ciencias Políticas y de la Administración	62,22%	37,78%
Licenciatura en Humanidades	29,41%	70,59%
Licenciatura en Traducción e Interpretación	49,02%	50,98%
Doble Licenciatura en Traducción e Interpretación y en Humanidades	55,56%	44,44%
Ingeniería Técnica en Informática de Gestión	40,00%	60,00%
Diplomatura en Ciencias Empresariales	61,18%	38,82%
Diplomatura en Educación Social	53,23%	46,77%
Diplomatura en Nutrición Humana y Dietética	56,52%	43,48%
Diplomatura en Relaciones Laborales	51,11%	48,89%
Doble Diplomatura en Relaciones Laborales y en Ciencias Empresariales	61,67%	38,33%
Diplomatura en Trabajo Social	50,57%	49,43%
Doble Diplomatura en Trabajo Social y en Educación Social	58,24%	41,76%
Licenciatura en Ciencias del Trabajo	50,00%	50,00%
Licenciatura en Sociología	25,00%	75,00%

*Fuente: Encuestas perfil alumnado de nuevo ingreso*

**Tabla 2.4. Grado de satisfacción con la configuración de los mismos.**
*Escala [1-satisfecho,4-muy satisfecho]*

TITULACIÓN	PARTICIPACIÓN	MEDIA	DESV. TIP.
Licenciatura en Administración y Dirección de Empresas	36,3%	3,66	0,91
Licenciatura en Biotecnología	44,1%	4,04	0,70
Licenciatura en Ciencias de la Actividad Física y del Deporte	50,0%	3,64	0,88
Licenciatura en Ciencias Ambientales	43,8%	3,66	0,90
Licenciatura en Ciencias Políticas y de la Administración	51,9%	3,5	1,16
Licenciatura en Derecho	38,1%	3,25	0,86
Doble Licenciatura en Derecho y en Administración y Dirección de Empresas	37,6%	3,68	1,08
Doble Licenciatura en Derecho y en Ciencias Políticas y de la Administración	31,1%	3,5	0,76
Licenciatura en Humanidades	64,7%	3,18	0,75
Licenciatura en Traducción e Interpretación	43,1%	3,59	0,84
Doble Licenciatura en Traducción e Interpretación y en Humanidades	50,0%	3,78	0,67
Ingeniería Técnica en Informática de Gestión	52,0%	3,58	0,81
Diplomatura en Ciencias Empresariales	44,7%	3,34	0,99
Diplomatura en Educación Social	33,9%	3,71	0,90
Diplomatura en Nutrición Humana y Dietética	41,3%	3,58	0,84
Diplomatura en Relaciones Laborales	42,2%	3,58	0,84
Doble Diplomatura en Relaciones Laborales y en Ciencias Empresariales	38,3%	3,43	0,79
Diplomatura en Trabajo Social	43,1%	3,61	0,93
Doble Diplomatura en Trabajo Social y en Educación Social	44,0%	3,32	0,69
Licenciatura en Ciencias del Trabajo	50,0%	4	1,00
Licenciatura en Sociología	50,0%	3,5	0,71

*Fuente: Encuestas perfil alumnado de nuevo ingreso*
**Tabla 2.5. Valoración del grado de satisfacción con el proceso de matriculación.**
*Escala [1-satisfecho,4-muy satisfecho]*

TITULACIÓN	PARTICIPACIÓN	MEDIA	DESV. TIP.
Licenciatura en Administración y Dirección de Empresas	55,8%	3,33	1,17
Licenciatura en Biotecnología	69,5%	3,20	1,32
Licenciatura en Ciencias de la Actividad Física y del Deporte	72,6%	3,00	1,22
Licenciatura en Ciencias Ambientales	74,0%	3,33	1,16
Licenciatura en Ciencias Políticas y de la Administración	66,7%	3,11	1,32
Licenciatura en Derecho	61,9%	3,00	1,06
Doble Licenciatura en Derecho y en Administración y Dirección de Empresas	63,3%	3,13	1,29
Doble Licenciatura en Derecho y en Ciencias Políticas y de la Administración	62,2%	2,93	1,05
Licenciatura en Humanidades	76,5%	3,15	1,57
Licenciatura en Traducción e Interpretación	68,6%	3,06	1,34
Doble Licenciatura en Traducción e Interpretación y en Humanidades	72,2%	3,08	1,32
Ingeniería Técnica en Informática de Gestión	64,0%	3,88	1,01
Diplomatura en Ciencias Empresariales	62,4%	3,25	1,19
Diplomatura en Educación Social	62,9%	3,05	1,30
Diplomatura en Nutrición Humana y Dietética	60,9%	3,14	1,15
Diplomatura en Relaciones Laborales	62,2%	3,21	1,13
Doble Diplomatura en Relaciones Laborales y en Ciencias Empresariales	55,0%	3,42	1,03
Diplomatura en Trabajo Social	62,1%	3,96	1,12
Doble Diplomatura en Trabajo Social y en Educación Social	61,5%	3,68	1,18
Licenciatura en Ciencias del Trabajo	66,7%	3,50	1,29
Licenciatura en Sociología	50,0%	2,50	0,71

*Fuente: Encuestas perfil alumnado de nuevo ingreso*

**Tabla 2.6.1. Tipo de acceso a la Universidad clasificado por titulación.**

TITULACIÓN	PAU	FP	>25	Traslado	Titulado	Otros
Licenciatura en Administración y Dirección de Empresas	98,23%	1,77%	0,00%	0,00%	0,00%	0,00%
Licenciatura en Biotecnología	91,53%	5,08%	1,69%	0,00%	1,69%	0,00%
Licenciatura en Ciencias de la Actividad Física y del Deporte	91,51%	5,66%	1,89%	0,00%	0,94%	0,00%
Licenciatura en Ciencias Ambientales	97,26%	0,00%	1,37%	1,37%	0,00%	0,00%
Licenciatura en Ciencias Políticas y de la Administración	92,59%	0,00%	3,70%	0,00%	3,70%	0,00%
Licenciatura en Derecho	90,48%	2,38%	2,38%	0,00%	2,38%	2,38%
Doble Licenciatura en Derecho y en Administración y Dirección de Empresas	99,08%	0,00%	0,00%	0,00%	0,00%	0,92%
Doble Licenciatura en Derecho y en Ciencias Políticas y de la Administración	97,78%	0,00%	0,00%	0,00%	2,22%	0,00%
Licenciatura en Humanidades	82,35%	0,00%	11,76%	5,88%	0,00%	0,00%
Licenciatura en Traducción e Interpretación	96,08%	0,00%	1,96%	1,96%	0,00%	0,00%
Doble Licenciatura en Traducción e Interpretación y en Humanidades	94,44%	0,00%	0,00%	0,00%	5,56%	0,00%
Ingeniería Técnica en Informática de Gestión	58,00%	34,00%	2,00%	2,00%	2,00%	2,00%
Diplomatura en Ciencias Empresariales	77,65%	20,00%	1,18%	0,00%	1,18%	0,00%
Diplomatura en Educación Social	67,74%	25,81%	3,23%	0,00%	3,23%	0,00%
Diplomatura en Nutrición Humana y Dietética	71,74%	21,74%	6,52%	0,00%	0,00%	0,00%
Diplomatura en Relaciones Laborales	60,00%	28,89%	11,11%	0,00%	0,00%	0,00%
Doble Diplomatura en Relaciones Laborales y en Ciencias Empresariales	90,00%	8,33%	1,67%	0,00%	0,00%	0,00%
Diplomatura en Trabajo Social	77,59%	16,67%	3,45%	1,15%	0,57%	0,57%
Doble Diplomatura en Trabajo Social y en Educación Social	70,33%	26,37%	2,20%	1,10%	0,00%	0,00%
Licenciatura en Ciencias del Trabajo	16,67%	16,67%	16,67%	0,00%	50,00%	0,00%
Licenciatura en Sociología	25,00%	0,00%	25,00%	25,00%	25,00%	0,00%

Fuente: Encuestas perfil alumnado de nuevo ingreso

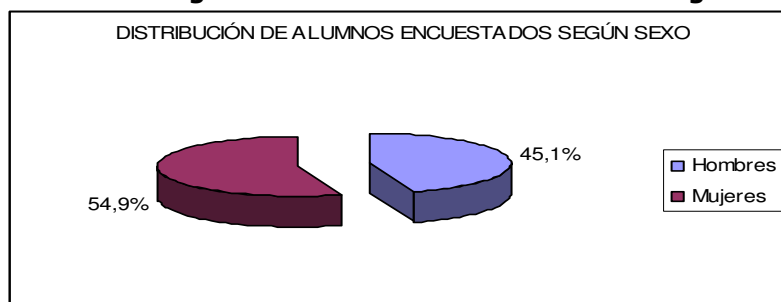
**Tabla 2.6.1 Evolución de los tipos de acceso a la Universidad Pablo de Olavide de Sevilla en los seis últimos cursos académicos.**

Tipo de acceso	Porcentaje 2003/04	Porcentaje 2004/05	Porcentaje 2005/06	Porcentaje 2006/07	Porcentaje 2007/08	Porcentaje 2008/09
PAU	87,16	83,54	87,28	80,37	81,49	84,63
FP	6,54	6,11	6,77	7,14	7,29	10,79
Mayores de 25 años	2,14	2,07	2,67	1,85	2,09	2,47
Titulado	0,71	5,38	2,67	3,84	2,76	1,12
Traslado de otra Universidad	3,09	1,86	0,82	0,75	0,67	0,30

Fuente: Encuestas perfil alumnado de nuevo ingreso

### 3.- Perfil sociodemográfico

**Gráfico 3.1 Distribución según sexo de los alumnos de nuevo ingreso.**



Fuente: Encuestas perfil alumnado de nuevo ingreso

**Tabla 3.1.1. Distribución por titulación y sexo de los alumnos de nuevo ingreso.**

TITULACIÓN	HOMBRES	MUJERES
Licenciatura en Administración y Dirección de Empresas	60,18%	39,82%
Licenciatura en Biotecnología	33,90%	66,10%
Licenciatura en Ciencias de la Actividad Física y del Deporte	88,68%	11,32%
Licenciatura en Ciencias Ambientales	65,75%	34,25%
Licenciatura en Ciencias Políticas y de la Administración	70,37%	29,63%
Licenciatura en Derecho	50,00%	50,00%
Doble Licenciatura en Derecho y en Administración y Dirección de Empresas	45,87%	54,13%
Doble Licenciatura en Derecho y en Ciencias Políticas y de la Administración	53,33%	46,67%
Licenciatura en Humanidades	29,41%	70,59%
Licenciatura en Traducción e Interpretación	31,37%	68,63%
Doble Licenciatura en Traducción e Interpretación y en Humanidades	27,78%	72,22%
Ingeniería Técnica en Informática de Gestión	88,00%	12,00%
Diplomatura en Ciencias Empresariales	63,53%	36,47%
Diplomatura en Educación Social	17,74%	82,26%
Diplomatura en Nutrición Humana y Dietética	19,57%	80,43%
Diplomatura en Relaciones Laborales	35,56%	64,44%
Doble Diplomatura en Relaciones Laborales y en Ciencias Empresariales	43,33%	56,67%
Diplomatura en Trabajo Social	21,26%	78,74%
Doble Diplomatura en Trabajo Social y en Educación Social	17,58%	82,42%
Licenciatura en Ciencias del Trabajo	16,67%	83,33%
Licenciatura en Sociología	50,00%	50,00%
<b>GLOBAL UPO</b>	<b>45.1%</b>	<b>54.9%</b>

Fuente: Encuestas perfil alumnado de nuevo ingreso

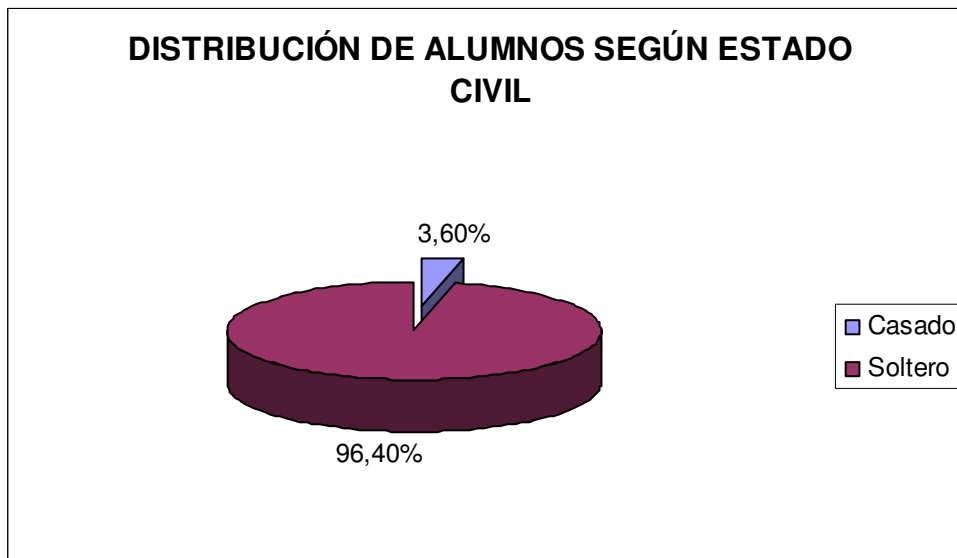
Los resultados obtenidos muestran un incremento de la representatividad de los hombres (45.1%) entre los alumnos de nuevo ingreso matriculados en la Universidad Pablo de Olavide de Sevilla.

La Licenciatura en Ciencias de la Actividad Física refleja un porcentaje bastante elevado de hombres (88.68%) entre los alumnos de nuevo ingreso; produciéndose el caso inverso en la Licenciatura en Ciencias del Trabajo en la que el porcentaje de mujeres entre los alumnos de nuevo ingreso asciende a 83.33%

**Tabla 3.1.2. Evolución de la distribución según sexo de los alumnos de nuevo ingreso de la Universidad Pablo de Olavide de Sevilla en los seis últimos cursos académicos.**

Sexo	Porcentaje 2003/04	Porcentaje 2004/05	Porcentaje 2005/06	Porcentaje 2006/07	Porcentaje 2007/08	Porcentaje 2008/09
Hombre	39,63	39,96	42,19	42,28	39,00	45,10
Mujer	60,37	60,04	57,81	57,72	61,00	54,90

Fuente: Encuestas perfil alumnado de nuevo ingreso

**Gráfico 3.2. Distribución de alumnos según estado civil.**


*Fuente: Encuestas perfil alumnado de nuevo ingreso*

Como se observa tras el análisis de los datos obtenidos, en los seis cursos académicos en los que se ha llevado a cabo el estudio del perfil del alumnado de nuevo ingreso, los parámetros analizados no han experimentado significativas oscilaciones; estando en todos los casos el porcentaje de alumnos solteros que inician sus estudios en la Universidad Pablo de Olavide de Sevilla en torno al 95%.

**Tabla 3.2. Evolución de la distribución según estado civil en los seis últimos cursos académicos.**

Estado Civil	Porcentaje 2003/04	Porcentaje 2004/05	Porcentaje 2005/06	Porcentaje 2006/07	Porcentaje 2007/08	Porcentaje 2008/09
Soltero/a	95,06	95,35	96,77	94,93	95,87	96,40
Casado/a	3,50	4,04	2,53	3,52	3,29	3,60

*Fuente: Encuestas perfil alumnado de nuevo ingreso*

**Tabla 3.3.1. Edad media del alumnado de nuevo ingreso.**

TITULACIÓN	EDAD MEDIA
Licenciatura en Administración y Dirección de Empresas	18.47
Licenciatura en Biotecnología	18.71
Licenciatura en Ciencias de la Actividad Física y del Deporte	18.84
Licenciatura en Ciencias Ambientales	18.85
Licenciatura en Ciencias Políticas y de la Administración	21.71
Licenciatura en Derecho	19.74
Doble Licenciatura en Derecho y en Administración y Dirección de Empresas	16.67
Doble Licenciatura en Derecho y en Ciencias Políticas y de la Administración	18.44
Licenciatura en Humanidades	20.94
Licenciatura en Traducción e Interpretación	18.55
Doble Licenciatura en Traducción e Interpretación y en Humanidades	18.56
Ingeniería Técnica en Informática de Gestión	23.46
Diplomatura en Ciencias Empresariales	20.81
Diplomatura en Educación Social	21.63
Diplomatura en Nutrición Humana y Dietética	21.33
Diplomatura en Relaciones Laborales	24.03
Doble Diplomatura en Relaciones Laborales y en Ciencias Empresariales	18.81
Diplomatura en Trabajo Social	21.45
Doble Diplomatura en Trabajo Social y en Educación Social	19.30
Licenciatura en Ciencias del Trabajo	26.83
Licenciatura en Sociología	26
<b>GLOBAL UPO</b>	<b>19,91</b>

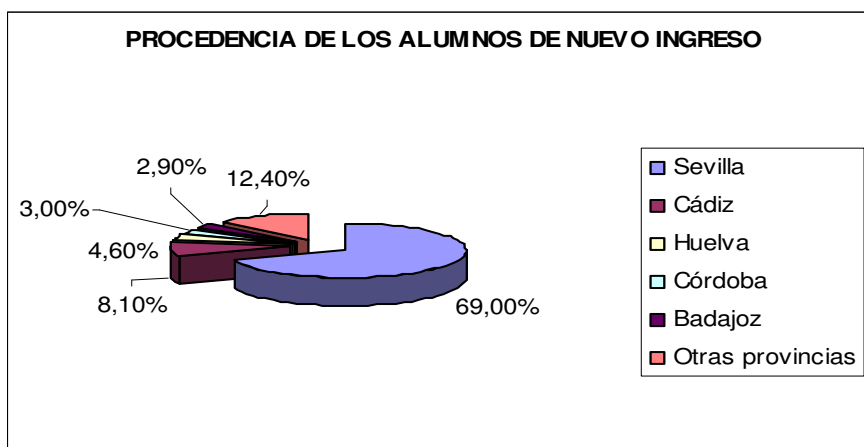
Fuente: Encuestas perfil alumnado de nuevo ingreso

**Tabla 3.3.2. Evolución de la distribución por edades de los alumnos de nuevo ingreso de la Universidad Pablo de Olavide de Sevilla en los seis últimos cursos académicos.**

Edad	Porcentaje 2003/04	Porcentaje 2004/05	Porcentaje 2005/06	Porcentaje 2006/07	Porcentaje 2007/08	Porcentaje 2008/09
<19	66,90	52,35	59,12	55,04	57,54	59,24
[19-24]	23,10	35,71	32,34	33,96	33,21	31,06
[25-30]	4,30	5,76	2,99	5,18	4,32	4,68
>30	5,70	6,18	5,23	5,82	4,93	5,01

Fuente: Encuestas perfil alumnado de nuevo ingreso

El estudio realizado refleja que los alumnos que inician sus estudios en la Universidad Pablo de Olavide de Sevilla tienen una edad media de 19.91 años; resaltando la distribución de la muestra por tramos de edad, estando ésta constituida en un 59.24% por alumnos menores de 19 años.

**Gráfico 3.4. Distribución de la muestra según la procedencia de los alumnos.**


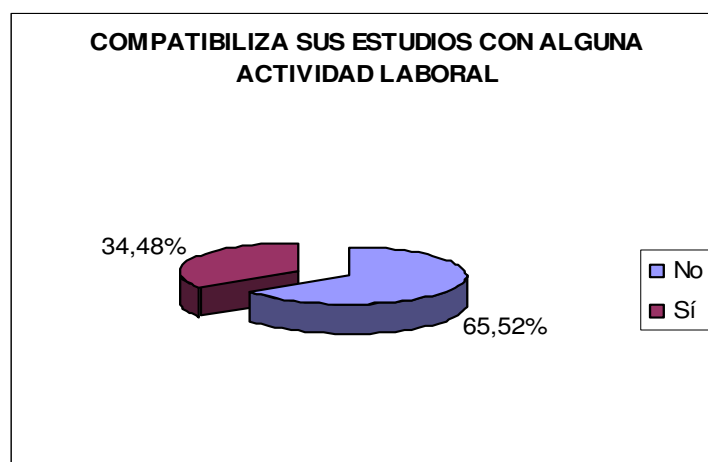
Fuente: Encuestas perfil alumnado de nuevo ingreso

**Tabla 3.4. Evolución de la distribución según la procedencia de los alumnos que inician sus estudios en la Universidad Pablo de Olavide de Sevilla en los seis últimos cursos académicos.**

Provincias	Porcentaje 2003/04	Porcentaje 2004/05	Porcentaje 2005/06	Porcentaje 2006/07	Porcentaje 2007/08	Porcentaje 2008/09
Sevilla	85,23	82,37	80,42	73,92	73,63	69,00
Cádiz	7,44	7,34	7,45	8,35	10,56	8,10
Huelva	1,38	3,50	4,67	3,49	4,69	4,60
Córdoba	2,23	2,60	3,01	1,85	2,74	3,00
Badajoz	1,28	1,58	2,34	2,81	2,97	2,90
Otras provincias	2,44	2,61	2,11	9,58	5,40	12,40

Fuente: Encuestas perfil alumnado de nuevo ingreso



**Gráfico 3.5. ¿Compatibiliza sus estudios con alguna actividad laboral?.**


*Fuente: Encuestas perfil alumnado de nuevo ingreso*

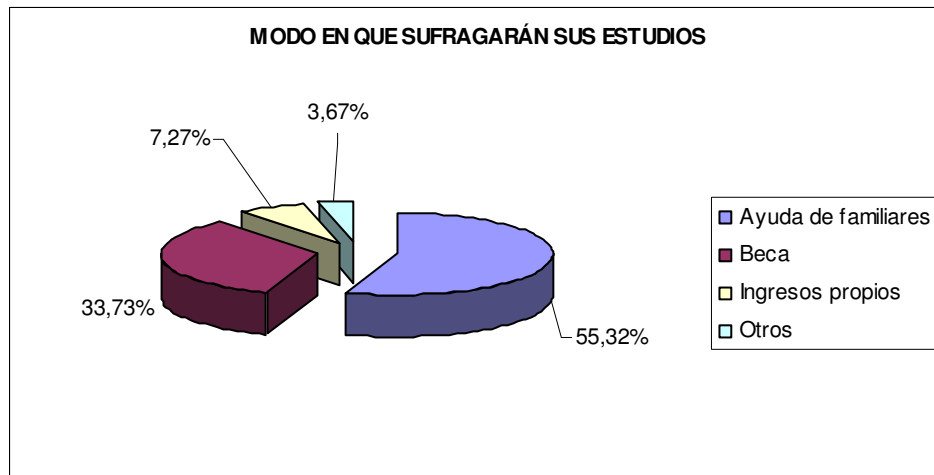
**Tabla 3.5. Evolución de la distribución de la muestra entre los alumnos de nuevo ingreso que compatibilizan o no compatibilizan sus estudios con alguna actividad laboral en los seis últimos cursos académicos.**

Compatibiliza	Porcentaje 2003/04	Porcentaje 2004/05	Porcentaje 2005/06	Porcentaje 2006/07	Porcentaje 2007/08	Porcentaje 2008/09
Sí	26,40	20,19	16,65	21,29	19,66	34,50
No	76,60	79,81	83,35	78,71	80,34	65,50

*Fuente: Encuestas perfil alumnado de nuevo ingreso*

El 65.50% de los alumnos de la muestra analizada no compatibilizan sus estudios con ninguna actividad laboral.

**Gráfico3.6. Modo en que los alumnos de nuevo ingreso sufragarán sus estudios.**



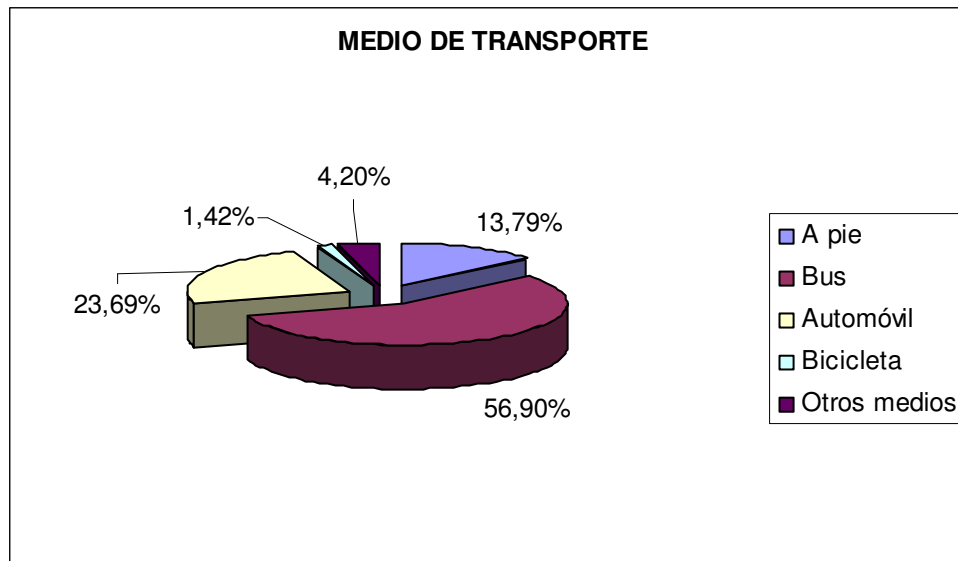
Fuente: Encuestas perfil alumnado de nuevo ingreso

**Tabla 3.6. Evolución del modo en que los alumnos de nuevo ingreso de la Universidad Pablo de lo Olavide de Sevilla sufragan sus estudios.**

Modo de sufragar los estudios	Porcentaje 2003/04	Porcentaje 2004/05	Porcentaje 2005/06	Porcentaje 2006/07	Porcentaje 2007/08	Porcentaje 2008/09
Ayuda de los familiares	54,64	53,17	52,50	49,30	53,18	55,3
Beca	27,18	28,82	29,22	30,40	29,55	33,7
Ingresos propios	12,24	10,45	11,87	12,11	9,49	7,3
Otros medios	5,93	7,56	6,40	8,19	7,78	3,7

Fuente: Encuestas perfil alumnado de nuevo ingreso

**Gráfico 3.7.1. Medio de transporte por los alumnos de nuevo ingreso para desplazarse a la Universidad Pablo de Olavide de Sevilla.**



Fuente: Encuestas perfil alumnado de nuevo ingreso

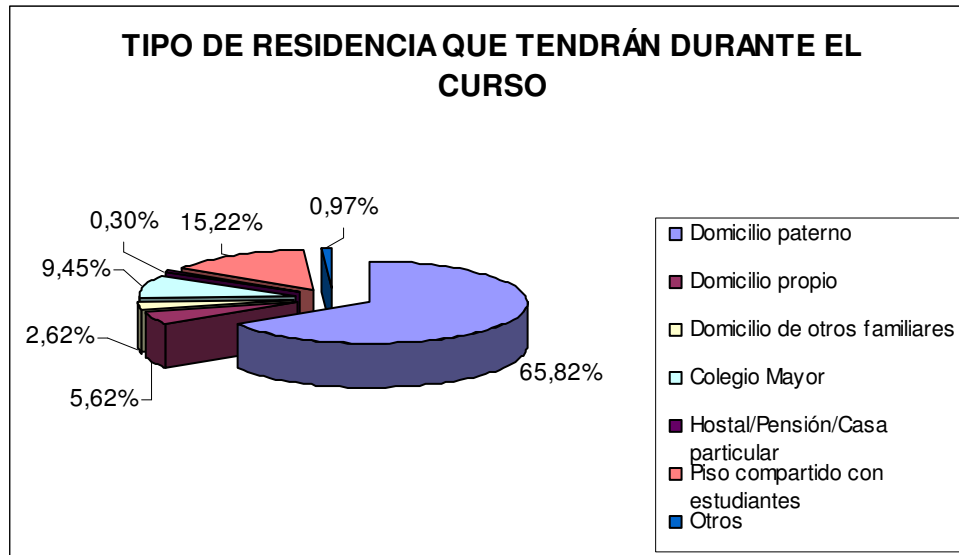
El análisis realizado nos muestra que el 56.9% de los alumnos encuestados utilizan el autobús para desplazarse a la Universidad Pablo de Olavide.

**Tabla 3.7.2. Evolución de la utilización de los medios de transporte utilizados por los alumnos de nuevo ingreso para desplazarse a la Universidad en los 6 últimos cursos académicos.**

Medio de transporte utilizado	Porcentaje 2003/04	Porcentaje 2004/05	Porcentaje 2005/06	Porcentaje 2006/07	Porcentaje 2007/08	Porcentaje 2008/09
A pie	1,90	3,27	3,72	4,48	4,25	13,8
Autobús	63,31	60,69	64,03	61,04	64,28	56,9
Vehículo propio	23,10	22,78	21,28	22,73	25,70	23,7
Bicicleta						1,4
Otros medios	6,27	9,81	10,97	11,75	5,77	4,2

Fuente: Encuestas perfil alumnado de nuevo ingreso

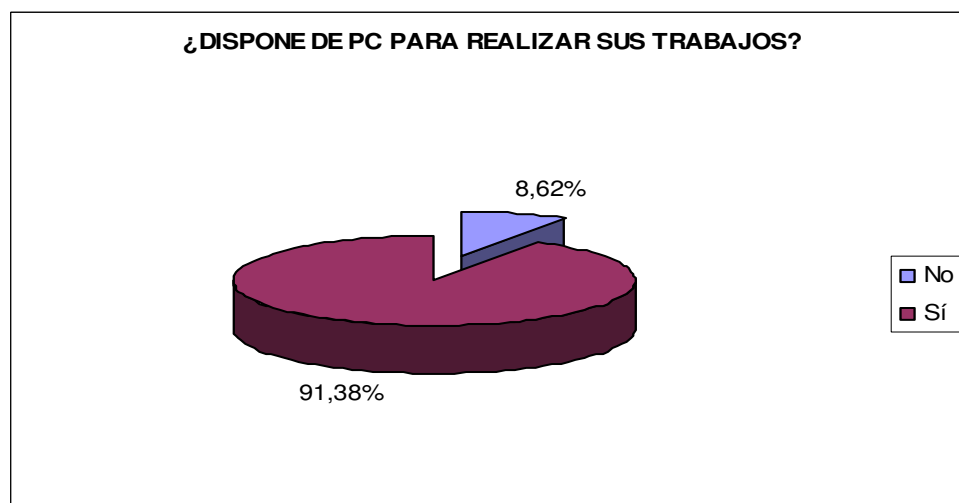
**Gráfico 3.8. Tipo de domicilio que el alumnado de nuevo ingreso curso 2008/09 tendrán durante el curso.**



Fuente: Encuestas perfil alumnado de nuevo ingreso

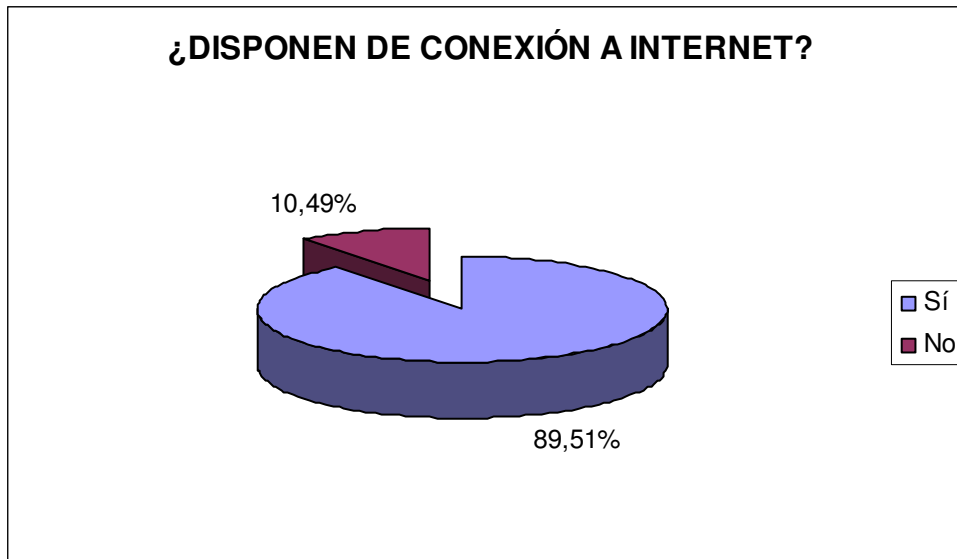
El 65.82% de los alumnos de nuevo ingreso encuestados, residirán durante el curso en el domicilio paterno, siendo el piso compartido con estudiantes (15.22%) la segunda opción más frecuente.

**Gráfico 3.9. ¿Dispone el alumnado de nuevo ingreso de PC para realizar sus trabajos?.**



Fuente: Encuestas perfil alumnado de nuevo ingreso

**Gráfico 3.10. ¿Disponen los alumnos que inician sus estudios en la Universidad Pablo de Olavide de Sevilla de conexión a Internet?.**



Fuente: Encuestas perfil alumnado de nuevo ingreso

#### 4. Formación previa a la matriculación en la Universidad

**Tabla 4.1.1. Conocimientos previos a la matriculación en la Universidad de idiomas por titulación.**

*Escala [1-ninguno,4-alto]*

TITULACIÓN	INGLÉS		FRANCÉS		ALEMÁN	
	Media	Desv. típ.	Media	Desv. típ.	Media	Desv. típ.
Licenciatura en Administración y Dirección de Empresas	3	0,632	2,3	0,785	1,14	0,497
Licenciatura en Biotecnología	3,48	0,577	2,7	0,707	1,07	0,342
Licenciatura en Ciencias de la Actividad Física y del Deporte	3,02	0,606	2,37	0,763	1,05	0,269
Licenciatura en Ciencias Ambientales	3,08	0,674	2,44	0,753	1,07	0,378
Licenciatura en Ciencias Políticas y de la Administración	2,95	0,785	2,3	0,571	1,37	0,831
Licenciatura en Derecho	3,18	0,683	2,61	0,638	1,03	0,169
Doble Licenciatura en Derecho y en Administración y Dirección de Empresas	3,36	0,578	2,61	0,692	1,21	0,66
Doble Licenciatura en Derecho y en Ciencias Políticas y de la Administración	3,35	0,58	2,6	0,744	1,15	0,566
Licenciatura en Humanidades	3,24	0,562	2,5	0,632	1,07	0,267
Licenciatura en Traducción e Interpretación	3,62	0,532	2,85	0,747	1,44	0,912
Doble Licenciatura en Traducción e Interpretación y en Humanidades	3,69	0,479	3,06	0,772	1,5	0,76
Ingeniería Técnica en Informática de Gestión	3,09	0,59	2,05	0,868	1,03	0,169
Diplomatura en Ciencias Empresariales	2,92	0,58	2,08	0,741	1,11	0,359
Diplomatura en Educación Social	2,88	0,634	2,31	0,82	1,13	0,499
Diplomatura en Nutrición Humana y Dietética	2,84	0,638	2,09	0,9	1,06	0,354
Diplomatura en Relaciones Laborales	2,8	0,601	2,22	0,886	1,09	0,292
Doble Diplomatura en Relaciones Laborales y en Ciencias Empresariales	3,02	0,685	2,64	0,764	1,13	0,57
Diplomatura en Trabajo Social	2,77	0,589	2,34	0,785	1,05	0,228
Doble Diplomatura en Trabajo Social y en Educación Social	2,87	0,589	2,41	0,699	1,05	0,225
Licenciatura en Ciencias del Trabajo	2,4	0,894	2,8	0,837	1	0
Licenciatura en Sociología	2,75	1,5	2,25	0,957	1	0
<b>TOTAL</b>	<b>3,08</b>	<b>0,66</b>	<b>2,43</b>	<b>0,79</b>	<b>1,13</b>	<b>0,49</b>

*Fuente: Encuestas perfil alumnado de nuevo ingreso*

**Tabla 4.1.2. Evolución de los conocimientos previos a la matriculación en la Universidad de idiomas en los 6 últimos cursos académicos.**

*Escala [1-ninguno,4-alto]*

Conocimientos de idiomas	2003/04	2004/05	2005/06	2006/07	2007/08	2008/09
Inglés	2,84	2,94	3,02	3,09	3,13	3,08
Francés	2,20	2,33	2,31	2,46	2,48	2,43
Alemán	1,13	1,10	1,13	1,17	1,11	1,13

*Fuente: Encuestas perfil alumnado de nuevo ingreso*

**Tabla 4.2.1. Conocimientos previos a la matriculación en la Universidad de informática, desgregado por titulación.**
*Escala [1-ninguno,4-alto]*

TITULACIÓN	PROCESADOR DE TEXTO		HOJA DE CÁLCULO		BASE DE DATOS		INTERNET		PROGRAMACIÓN	
	Media	Desv. típ.	Media	Desv. típ.	Media	Desv. típ.	Media	Desv. típ.	Media	Desv. típ.
Licenciatura en Administración y Dirección de Empresas	3,07	0,766	2,49	0,791	2,13	0,869	3,37	0,626	1,72	0,825
Licenciatura en Biotecnología	3,29	0,729	2,47	0,966	2,08	0,956	3,35	0,627	1,56	0,848
Licenciatura en Ciencias de la Actividad Física y del Deporte	3,11	0,751	2,46	0,828	2,12	0,782	3,42	0,672	1,64	0,774
Licenciatura en Ciencias Ambientales	3,02	0,839	2,56	0,861	2,17	0,96	3,4	0,557	1,67	0,795
Licenciatura en Ciencias Políticas y de la Administración	3,29	0,717	2,71	1,056	2,37	1,065	3,5	0,512	1,81	1,078
Licenciatura en Derecho	3,21	0,801	2,46	0,822	2,26	0,966	3,41	0,549	1,79	0,951
Doble Licenciatura en Derecho y en Administración y Dirección de Empresas	3,24	0,689	2,52	0,81	2,18	0,875	3,43	0,595	1,67	0,777
Doble Licenciatura en Derecho y en Ciencias Políticas y de la Administración	3,16	0,8	2,31	0,92	2,31	0,92	3,58	0,552	1,64	0,798
Licenciatura en Humanidades	3,38	0,806	2,06	0,854	2,19	0,75	3,69	0,602	1,6	0,737
Licenciatura en Traducción e Interpretación	3,22	0,817	2,28	0,997	1,94	0,817	3,49	0,61	1,44	0,663
Doble Licenciatura en Traducción e Interpretación y en Humanidades	3,67	0,492	1,92	0,862	1,62	0,768	3,47	0,64	1,38	0,768
Ingeniería Técnica en Informática de Gestión	3,64	0,605	3,39	0,682	3,11	0,914	3,77	0,428	2,76	1,119
Diplomatura en Ciencias Empresariales	3,2	0,658	2,85	0,855	2,39	0,889	3,57	0,55	2	0,828
Diplomatura en Educación Social	3,25	0,757	2,51	0,823	2,4	0,913	3,43	0,572	1,7	0,886
Diplomatura en Nutrición Humana y Dietética	3,03	0,799	2,45	0,905	2,12	0,857	3,11	0,785	1,65	0,798
Diplomatura en Relaciones Laborales	3,41	0,715	2,93	0,877	2,84	0,886	3,61	0,494	2,1	0,928
Doble Diplomatura en Relaciones Laborales y en Ciencias Empresariales	2,96	0,874	2,65	0,812	2,23	0,96	3,33	0,694	1,73	0,963
Diplomatura en Trabajo Social	2,98	0,829	2,35	0,931	2,15	0,943	3,26	0,67	1,54	0,826
Doble Diplomatura en Trabajo Social y en Educación Social	3,15	0,865	2,3	0,856	1,95	0,78	3,22	0,641	1,58	0,75
Licenciatura en Ciencias del Trabajo	3,2	1,095	2,6	1,14	2,4	0,894	3	1	1,4	0,548
Licenciatura en Sociología	3,67	0,577	2,67	0,577	2,67	0,577	3,5	0,577	1	0
<b>TOTAL</b>	<b>3,17</b>	<b>0,78</b>	<b>2,52</b>	<b>0,9</b>	<b>2,22</b>	<b>0,92</b>	<b>3,41</b>	<b>0,62</b>	<b>1,72</b>	<b>0,87</b>

Fuente: Encuestas perfil alumnado de nuevo ingreso

**Tabla 4.2.2. Evolución de los conocimientos previos a la matriculación en la Universidad de informática en los 6 últimos cursos académicos.**

*Escala [1-ninguno,4-alto]*

Tipo de aplicación	2003/04	2004/05	2005/06	2006/07	2007/08	2008/09
Procesador de texto	2,77	2,89	3,00	3,18	3,17	3,17
Hoja de cálculo	2,15	2,24	2,28	2,51	2,52	2,52
Base de datos	2,06	2,10	2,12	2,30	2,28	2,22
Internet	2,92	3,03	3,18	3,43	3,47	3,41
Programación		1,51	1,53	1,70	1,73	1,72

*Fuente: Encuestas perfil alumnado de nuevo ingreso*

**Tabla 4.3. Evolución en los últimos seis años de la satisfacción media del alumno con la formación preuniversitaria.**

*Escala [1-Muy insatisfecho,4-Muy satisfecho]*

Formación previa	2003/04	2004/05	2005/06	2006/07	2007/08	2008/09
Media de satisfacción	2,90	3,01	3,05	3,29	3,26	3,25

*Fuente: Encuestas perfil alumnado de nuevo ingreso*



## 5.- Motivos y aspectos vocacionales del alumnado de nuevo ingreso encuestado

**Tabla 5.1.1. Motivos que influyeron a los alumnos encuestados para matricularse en la Universidad Pablo de Olavide de Sevilla, desagregado por titulación.**

*Escala [1-Nada,4-Mucho]*

TITULACIÓN	MOTIVOS												
	1	2	3	4	5	6	7	8	9	10	11	12	13
	Media	Media	Media	Media	Media	Media	Media	Media	Media	Media	Media	Media	Media
Licenciatura en Administración y Dirección de Empresas	2,96	2,23	1,69	1,51	2,50	1,83	2,97	2,81	2,77	2,38	2,51	2,99	1,91
Licenciatura en Biotecnología	2,28	1,60	1,51	1,49	2,02	1,82	3,15	2,11	2,31	2,29	1,94	3,57	2,03
Licenciatura en Ciencias de la Actividad Física y del Deporte	2,32	1,80	1,73	1,44	2,27	1,90	2,58	2,06	2,00	2,36	2,00	3,06	1,95
Licenciatura en Ciencias Ambientales	2,44	1,70	1,44	1,35	2,09	2,09	2,57	2,08	2,23	1,86	2,05	3,13	1,74
Licenciatura en Ciencias Políticas y de la Administración	2,63	1,94	1,63	1,47	2,21	1,82	2,33	2,24	2,18	1,67	2,31	3,33	2,00
Licenciatura en Derecho	2,95	2,22	1,89	1,50	2,67	2,08	3,20	3,16	2,83	2,24	2,76	3,19	2,26
Doble Licenciatura en Derecho y en Administración y Dirección de Empresas	3,05	2,34	1,80	1,47	2,58	2,06	3,21	2,92	2,80	1,91	2,62	3,07	1,96
Doble Licenciatura en Derecho y en Ciencias Políticas y de la Administración	2,69	1,84	1,65	1,36	2,10	1,65	2,84	2,53	2,56	1,73	2,19	3,44	1,78
Licenciatura en Humanidades	2,46	1,57	1,60	1,31	2,23	2,38	2,77	2,67	2,42	2,06	1,70	3,36	2,00
Licenciatura en Traducción e Interpretación	2,47	1,77	1,68	1,33	1,90	1,81	2,97	2,48	2,39	1,93	2,00	3,39	1,79
Doble Licenciatura en Traducción e Interpretación y en Humanidades	2,54	1,69	1,57	1,23	1,58	1,92	2,92	2,70	2,73	1,92	2,11	3,50	1,56
Ingeniería Técnica en Informática de Gestión	2,88	1,88	1,60	1,36	2,44	1,88	2,90	2,50	2,71	2,74	2,70	3,12	2,03
Diplomatura en Ciencias Empresariales	2,92	2,18	1,68	1,54	2,79	2,02	2,82	2,90	2,56	2,54	2,54	2,65	1,98
Diplomatura en Educación Social	2,49	1,55	1,51	1,58	1,95	1,83	2,88	2,31	1,79	2,36	2,14	3,19	1,72
Diplomatura en Nutrición Humana y Dietética	2,66	1,82	1,66	1,68	2,06	1,93	3,00	2,44	2,36	2,35	2,17	3,53	2,23
Diplomatura en Relaciones Laborales	3,09	2,03	1,66	1,62	2,67	2,13	3,12	2,86	2,81	3,06	2,62	2,97	2,44
Doble Diplomatura en Relaciones Laborales y en Ciencias Empresariales	2,71	2,00	1,88	1,42	2,51	1,81	3,03	2,44	2,31	1,80	2,38	3,32	1,90
Diplomatura en Trabajo Social	2,72	1,84	1,63	1,57	2,23	1,93	2,77	2,38	2,16	2,17	2,25	3,22	1,87
Doble Diplomatura en Trabajo Social y en Educación Social	2,42	1,62	1,66	1,60	2,29	1,96	2,92	2,17	1,98	1,74	2,26	3,23	1,84
Licenciatura en Ciencias del Trabajo	2,20	1,80	2,00	1,80	2,40	2,40	2,80	2,80	2,80	2,60	2,60	4,00	2,20
Licenciatura en Sociología	2,50	1,00	1,00	1,00	1,00	2,00	1,00	2,50	2,00	3,50	1,00	3,00	1,00
Total	2,68	1,91	1,67	1,48	2,31	1,94	2,89	2,51	2,41	2,18	2,31	3,18	1,94

Fuente: Encuestas perfil alumnado de nuevo ingreso

LEYENDA DE MOTIVOS		
1.- Prestigio de la Universidad Pablo de Olavide	5.- Recomendación de antiguos alumnos	9.- Escasa masificación
2.- Influencia de los padres	6.- Programa de actividades recreativas y culturales	10.- Ubicación geográfica
3.- Influencia e profesores de secundaria	7.- Salidas profesionales	11.- Centralización de los servicios
4.- Ayuda financiera de la Universidad	8.- Trato personalizado	12.- Oferta de titulaciones
		13.- Aspectos económicos

**Tabla 5.1.2. Evolución de los motivos que influyeron a los alumnos encuestados para matricularse en la Universidad Pablo de Olavide de Sevilla en los 6 últimos cursos académicos.**

*Escala [1-Nada,4-Mucho]*

Aspectos de influencia		2003/04	2004/05	2005/06	2006/07	2007/08	2008/09
1	Prestigio de la Universidad Pablo de Olavide	2,43	2,45	2,53	2,76	2,80	2,68
2	Influencia de los padres	1,65	1,62	1,62	1,80	1,79	1,91
3	Influencia de profesores de secundaria	1,42	1,43	1,47	1,58	1,56	1,67
4	Ayuda financiera de la Universidad	1,36	1,36	1,38	1,42	1,43	1,48
5	Recomendación de antiguos alumnos	2,30	2,11	2,10	2,43	2,43	2,31
6	Programa de actividades recreativas y culturales	1,98	2,03	2,02	2,11	2,12	1,94
7	Salidas Profesionales	2,62	2,67	2,75	2,93	2,92	2,89
8	Trato personalizado	2,43	2,39	2,40	2,67	2,55	2,51
9	Escasa masificación	2,51	2,42	2,35	2,57	2,42	2,41
10	Ubicación geográfica	1,87	2,03	2,03	2,18	2,13	2,18
11	Centralización de los servicios	2,18	2,23	2,23	2,49	2,47	2,31
12	Oferta de titulaciones	2,96	3,12	3,15	3,24	3,23	3,18
13	Aspectos económicos	1,77	1,75	1,85	1,92	1,95	1,94

*Fuente: Encuestas perfil alumnado de nuevo ingreso*

El aspecto que ha ejercido una mayor influencia sobre los alumnos de nuevo ingreso encuestados para matricularse en la Universidad Pablo de Olavide de Sevilla ha sido su oferta de titulaciones (3.18) siendo el menos valorado por éstos la ayuda financiera de la Universidad (1.48).

**Tabla 5.2.- Aspectos que influyeron a los alumnos de nuevo ingreso encuestados a la hora de matricularse en la titulación en que lo hacen.**

*Escala [1-Nada,4-Mucho]*

TITULACIÓN	1	2	3	4	5	6	7	8	9	10	11
	Media	Media	Media	Media	Media	Media	Media	Media	Media	Media	Media
Licenciatura en Administración y Dirección de Empresas	3,50	2,47	3,39	2,65	2,85	2,00	2,23	3,18	2,97	1,49	2,59
Licenciatura en Biotecnología	3,60	2,69	3,07	2,78	3,23	1,70	2,23	3,26	2,21	1,37	2,42
Licenciatura en Ciencias de la Actividad Física y del Deporte	3,12	2,42	2,58	2,88	2,83	1,47	3,13	3,55	2,60	1,22	2,23
Licenciatura en Ciencias Ambientales	2,80	2,24	2,79	2,59	2,98	2,11	2,36	2,92	2,08	1,55	2,30
Licenciatura en Ciencias Políticas y de la Administración	3,11	2,56	3,00	2,38	3,11	2,27	2,19	2,95	3,17	1,69	2,88
Licenciatura en Derecho	3,50	2,78	3,33	2,53	3,32	1,66	2,24	3,26	2,97	1,41	2,56
Doble Licenciatura en Derecho y en Administración y Dirección de Empresas	3,78	2,92	3,31	2,67	3,09	1,78	2,39	3,41	3,05	1,43	2,62
Doble Licenciatura en Derecho y en Ciencias Políticas y de la Administración	3,28	2,57	3,12	2,61	3,09	1,96	2,61	3,12	2,80	1,30	2,40
Licenciatura en Humanidades	3,21	2,45	3,08	2,77	3,07	1,92	3,00	3,54	2,18	1,33	2,00
Licenciatura en Traducción e Interpretación	3,55	2,63	3,21	2,85	3,35	1,93	2,33	3,24	1,94	1,30	2,21
Doble Licenciatura en Traducción e Interpretación y en Humanidades	3,50	2,20	2,36	2,82	3,67	1,50	2,45	3,21	1,83	1,25	2,09
Ingeniería Técnica en Informática de Gestión	3,60	2,66	3,41	2,64	3,06	1,76	2,03	3,16	2,79	1,53	2,27
Diplomatura en Ciencias Empresariales	3,63	2,61	3,33	2,43	2,83	1,84	2,18	2,84	2,53	1,60	2,77
Diplomatura en Educación Social	3,53	2,55	3,05	2,86	3,35	1,74	2,71	3,33	2,44	1,44	2,29
Diplomatura en Nutrición Humana y Dietética	3,31	2,59	3,12	2,92	3,39	1,81	2,30	3,43	2,18	1,44	2,32
Diplomatura en Relaciones Laborales	3,57	2,84	3,47	2,58	3,24	2,32	2,50	2,72	2,89	1,83	2,66
Doble Diplomatura en Relaciones Laborales y en Ciencias Empresariales	3,48	2,69	3,19	2,40	2,74	1,76	2,10	2,85	2,63	1,53	2,58
Diplomatura en Trabajo Social	3,45	2,68	3,17	2,78	3,18	1,81	2,54	3,10	2,24	1,59	2,34
Doble Diplomatura en Trabajo Social y en Educación Social	3,39	2,52	3,09	2,78	3,25	1,69	2,57	3,18	2,29	1,38	2,28
Licenciatura en Ciencias del Trabajo	4,00	3,40	3,40	2,80	3,20	1,60	2,20	3,40	3,60	1,00	1,75
Licenciatura en Sociología	3,00	2,00	3,33	2,50	3,50	1,00	1,50	3,50	1,00	1,00	1,00
Total	3,44	2,61	3,14	2,69	3,10	1,82	2,44	3,19	2,53	1,45	2,42

Fuente: Encuestas perfil alumnado de nuevo ingreso

<b>LEYENDA DE ASPECTOS</b>		
1.- Perspectivas laborales	4.- Participar en actividades universitarias	8.- Adaptación a mis aptitudes
2.- Nivel de exigencia	5.- Mejorar el acervo cultural propio	9.- Desarrollar habilidades de liderazgo
3.- Mejorar oportunidades de ascenso en el empleo	6.- Por exclusión de otros estudios	10.- Falta de ayudas para cursar otros estudios
	7.- Participar en actividades sociales, culturales, ...	11.- Consejo de familiares / amigos

**Tabla 5.3.1. Importancia que los alumnos de nuevo ingreso encuestados otorgan a diferentes actividades extra-académicas.**

*Escala [1-Nada Importante,4-Muy Importante]*

TITULACIÓN	DEPORTES	TALLERES DE IDIOMAS	TALLERES DE INFORMÁTICA	ACTIVIDADES CULTURALES Y SOCIALES
	Media	Media	Media	Media
Licenciatura en Administración y Dirección de Empresas	3,13	3,22	3,10	2,80
Licenciatura en Biotecnología	2,96	3,55	3,25	3,11
Licenciatura en Ciencias de la Actividad Física y del Deporte	3,96	2,90	2,80	2,90
Licenciatura en Ciencias Ambientales	3,29	2,98	2,91	3,05
Licenciatura en Ciencias Políticas y de la Administración	2,80	3,10	2,90	3,35
Licenciatura en Derecho	2,97	3,22	2,92	3,00
Doble Licenciatura en Derecho y en Administración y Dirección de Empresas	3,21	3,41	3,21	2,98
Doble Licenciatura en Derecho y en Ciencias Políticas y de la Administración	3,08	3,32	2,92	3,46
Licenciatura en Humanidades	2,92	3,71	3,08	3,54
Licenciatura en Traducción e Interpretación	2,75	3,81	3,04	3,29
Doble Licenciatura en Traducción e Interpretación y en Humanidades	2,64	3,86	3,29	3,71
Ingeniería Técnica en Informática de Gestión	3,26	3,19	3,55	3,09
Diplomatura en Ciencias Empresariales	3,10	2,94	3,09	2,71
Diplomatura en Educación Social	2,87	3,18	2,98	3,62
Diplomatura en Nutrición Humana y Dietética	3,09	3,41	3,18	3,22
Diplomatura en Relaciones Laborales	2,97	3,05	2,95	3,03
Doble Diplomatura en Relaciones Laborales y en Ciencias Empresariales	3,02	3,13	3,13	2,98
Diplomatura en Trabajo Social	2,85	3,14	3,09	3,55
Doble Diplomatura en Trabajo Social y en Educación Social	2,64	3,27	3,01	3,55
Licenciatura en Ciencias del Trabajo	2,60	3,40	3,40	3,40
Licenciatura en Sociología	2,00	2,50	3,50	4,00
<b>Total</b>	<b>3,07</b>	<b>3,24</b>	<b>3,07</b>	<b>3,17</b>

*Fuente: Encuestas perfil alumnado de nuevo ingreso*

**Tabla 5.3.2. Evolución de la importancia otorgada por los alumnos de nuevo ingreso a las actividades extraacadémicas, considerando los 6 últimos cursos académicos.**

*Escala [1-Nada Importante,4-Muy Importante]*

Actividad extraacadémica	2003/04	2004/05	2005/06	2006/07	2007/08	2008/09
Deportes	2,96	3,09	3,01	3,12	3,12	3,07
Talleres/Seminarios de idiomas	3,28	3,35	3,30	3,33	3,41	3,24
Talleres/Seminarios de informática	3,27	3,27	3,20	3,25	3,21	3,07
Actividades culturales y sociales	3,11	3,19	3,10	3,24	3,23	3,17

*Fuente: Encuestas perfil alumnado de nuevo ingreso*

**Tabla 5.4.1. Nivel de ayuda que el alumno de nuevo ingreso encuestado necesita sobre diversos aspectos desagregado por titulación.**
*Escala [1-Nada,4-Mucho]*

TITULACIÓN	ASPECTOS SOBRE LOS QUE NECESITA AYUDA											
	1	2	3	4	5	6	7	8	9	10	11	12
	Media	Media	Media	Media	Media	Media	Media	Media	Media	Media	Media	Media
Licenciatura en Administración y Dirección de Empresas	2,97	1,96	2,23	2,39	2,44	2,54	2,97	2,75	2,08	2,55	2,96	2,89
Licenciatura en Biotecnología	2,50	1,56	1,77	2,54	1,89	2,19	2,96	2,98	2,00	2,17	3,13	3,24
Licenciatura en Ciencias de la Actividad Física y del Deporte	2,81	1,77	2,07	2,36	2,36	2,05	2,57	2,55	1,81	2,06	2,66	2,63
Licenciatura en Ciencias Ambientales	2,75	1,49	1,78	2,63	2,19	2,29	2,66	2,41	1,83	2,10	2,64	2,86
Licenciatura en Ciencias Políticas y de la Administración	3,15	1,78	2,00	3,00	2,61	2,28	2,82	2,53	2,24	2,25	2,95	2,78
Licenciatura en Derecho	2,86	1,97	2,17	2,97	2,66	2,31	2,78	2,58	2,06	2,50	2,82	2,97
Doble Licenciatura en Derecho y en Administración y Dirección de Empresas	2,90	1,65	1,93	2,49	2,11	2,32	2,83	2,51	2,04	2,31	2,90	2,93
Doble Licenciatura en Derecho y en Ciencias Políticas y de la Administración	2,67	1,44	1,72	2,56	2,11	2,13	2,97	2,56	1,78	2,00	3,03	3,03
Licenciatura en Humanidades	2,93	1,67	2,07	2,79	2,27	2,25	3,07	2,67	2,08	2,42	3,14	3,15
Licenciatura en Traducción e Interpretación	2,60	1,84	2,17	2,73	2,19	2,31	2,91	2,64	2,19	2,29	2,82	2,92
Doble Licenciatura en Traducción e Interpretación y en Humanidades	2,71	1,86	2,21	2,54	2,50	2,43	3,00	3,14	2,64	3,07	3,07	3,43
Ingeniería Técnica en Informática de Gestión	2,88	1,87	2,00	2,76	2,51	2,03	2,23	2,21	1,98	2,19	2,30	2,73
Diplomatura en Ciencias Empresariales	3,12	1,81	1,94	2,63	2,47	2,24	2,56	2,43	1,90	2,23	2,53	2,52
Diplomatura en Educación Social	3,00	1,68	2,05	2,51	2,52	2,00	2,83	2,56	2,22	2,56	2,80	2,83
Diplomatura en Nutrición Humana y Dietética	3,11	1,73	2,03	2,84	2,38	2,28	3,13	2,90	2,42	2,42	2,94	3,03
Diplomatura en Relaciones Laborales	3,05	2,29	2,27	2,91	2,47	2,25	2,56	2,59	2,21	2,41	2,43	2,63
Doble Diplomatura en Relaciones Laborales y en Ciencias Empresariales	3,20	1,98	2,24	2,74	2,34	2,48	3,09	2,60	1,96	2,50	2,93	2,86
Diplomatura en Trabajo Social	3,12	1,84	2,25	2,80	2,53	2,40	3,01	2,68	2,32	2,64	3,01	3,07
Doble Diplomatura en Trabajo Social y en Educación Social	3,12	1,70	2,03	2,82	2,15	2,21	2,98	2,85	2,25	2,42	2,94	2,98
Licenciatura en Ciencias del Trabajo	3,60	2,00	2,40	2,60	1,40	1,40	2,00	2,60	1,40	1,20	2,60	2,80
Licenciatura en Sociología	2,67	1,33	2,00	1,67	2,50	1,67	1,67	2,00	1,00	1,67	2,67	2,50
Total	2,93	1,78	2,06	2,65	2,34	2,26	2,82	2,62	2,07	2,35	2,83	2,90

*Fuente: Encuestas perfil alumnado de nuevo ingreso*

LEYENDA DE ASPECTOS SOBRE LOS QUE NECESITA AYUDA		
1.- Idiomas	5.- Técnicas de estudio	9.- Relaciones personales
2.- Capacidad de comprensión lectora	6.- Perfil vocacional	10.- Crecimiento y desarrollo personal
3.- Capacidad de redacción	7.- Orientación profesional	11.- Destrezas informáticas
4.- Destrezas matemáticas	8.- Usos de la biblioteca	12.- Hábitos de investigación

**Tabla 5.4.2. Evolución del nivel de ayuda que el alumno de nuevo ingreso que inicia sus estudios en la Universidad Pablo de Olavide de Sevilla necesita, considerando los 6 últimos cursos académicos.**

*Escala [1-Ninguna,4-Mucha]*

Categoría	2003/04	2004/05	2005/06	2006/07	2007/08	2008/09
1. Idiomas	2,99	2,95	2,89	3,17	3,18	2,93
2. Capacidad de comprensión lectora	2,03	2,05	1,96	2,12	2,08	1,78
3. Capacidad de redacción	2,27	2,25	2,19	2,37	2,39	2,06
4. Destrezas en matemáticas	2,72	2,65	2,58	2,81	2,79	2,65
5. Técnicas de estudio	2,53	2,48	2,42	2,58	2,59	2,34
6. Perfil vocacional	2,47	2,47	2,42	2,60	2,58	2,26
7. Orientación profesional	2,90	2,88	2,90	3,02	3,07	2,82
8. Usos de la Biblioteca	2,70	2,71	2,66	2,81	2,82	2,62
9. Relaciones personales	2,36	2,38	2,33	2,41	2,38	2,07
10. Crecimiento y desarrollo personal	2,56	2,58	2,57	2,64	2,60	2,35
11. Destrezas informáticas	2,98	2,99	2,86	2,97	2,99	2,83
12. Hábitos de investigación	2,88	2,94	2,86	3,02	3,01	2,90

*Fuente: Encuestas perfil alumnado de nuevo ingreso*

Todas las categorías consideradas relativas al nivel de ayuda que necesitan los alumnos de nuevo ingreso de la Universidad Pablo de Olavide de Sevilla, han experimentado un leve descenso en el curso académico considerado.

**Gráfico 5.1. Distribución porcentual de la motivación que tienen los alumnos de nuevo ingreso encuestados para iniciar sus estudios en esta Universidad.**



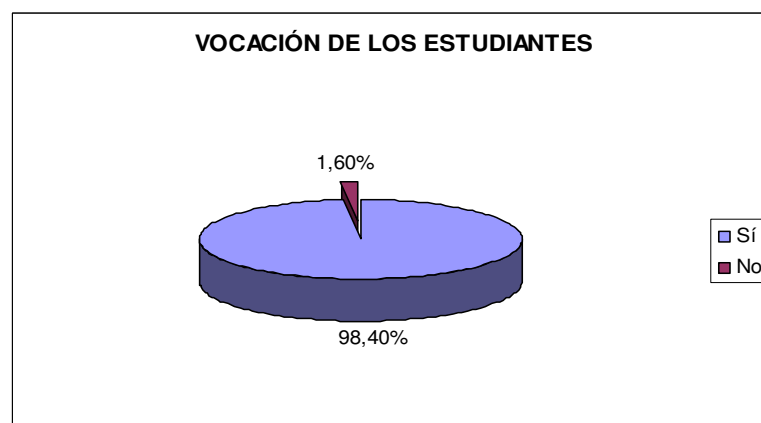
Fuente: Encuestas perfil alumnado de nuevo ingreso

**Tabla 5.5. Evolución de la motivación que tienen los alumnos encuestados para iniciar sus estudios en la Universidad Pablo de Olavide de Sevilla, en los 6 últimos cursos académicos.**

Está motivado	Porcentaje 2003/04	Porcentaje 2004/05	Porcentaje 2005/06	Porcentaje 2006/07	Porcentaje 2007/08	Porcentaje 2008/09
Sí	94,30	96,09	96,92	94,84	94,70	99,50
No	0,90	0,67	0,11	0,42	0,53	0,50
No lo sé	4,80	3,24	2,97	4,75	4,77	0,00

Fuente: Encuestas perfil alumnado de nuevo ingreso

**Gráfico 5.2. Distribución porcentual de la vocación por la titulación que van a cursar .**



Fuente: Encuestas perfil alumnado de nuevo ingreso

**Tabla 5.6. Evolución experimentada por la vocación por la titulación que van a cursar, en los 6 últimos cursos académicos.**

Tienen vocación	Porcentaje 2003/04	Porcentaje 2004/05	Porcentaje 2005/06	Porcentaje 2006/07	Porcentaje 2007/08	Porcentaje 2008/09
Sí	94,30	96,09	91,77	93,81	94,32	98,40
No	0,90	0,67	0,55	0,82	0,64	1,60
No lo sé	4,80	3,24	7,68	5,37	5,04	0,00

Fuente: Encuestas perfil alumnado de nuevo ingreso

**Tabla 5.7. Satisfacción general.**

*Escala [1-Ninguna,4-Mucha]*

Satisfacción con:	Media	Desv. Típ.
Valoración general con la Universidad Pablo de Olavide	3,89	0,77
Grado de satisfacción con el cuestionario empleado	3,33	3,50
Grado de satisfacción con la iniciativa de encuestar al alumno de nuevo ingreso.	3,5	1,13

*Fuente: Encuestas perfil alumnado de nuevo ingreso*



# ***ANEXO***

## ***Cuestionario empleado***

[https://aramis.upo.es/gac/app/encuestas/perfil\\_n\\_ingreso/perfil.php](https://aramis.upo.es/gac/app/encuestas/perfil_n_ingreso/perfil.php)



CUESTIONARIO SOBRE EL PERFIL DEL ALUMNO DE NUEVO INGRESO

Curso académico 2008/09

Con el presente cuestionario pretendemos conocer su opinión como alumno de nuevo ingreso en la Universidad Pablo de Olavide, de Sevilla (UPO), sobre una serie de aspectos que afectan directamente a la prestación de nuestros servicios. Para ello, le rogamos que responda sinceramente a todas las preguntas que se relacionan a continuación.

Le informamos que para poder obtener su TARJETA UNIVERSITARIA debe cumplimentar los impresos que a tal efecto estarán a su disposición en las mesas informativas situadas en el Edificio 3 José Moñino, Conde de Floridablanca, planta baja.

INICIO DE CURSO: ALUMNADO DE PRIMERO DE CARRERA DE CUALQUIER TITULACIÓN.

PROGRAMA BIENVENIDA: 23-24 SEPTIEMBRE

-CONOCE EL CONTENIDO DE TU CARRERA Y A TUS PROFESORES  
-ORIENTATE SOBRE LOS CAMBIOS QUE SE PRODUCEN AL PASAR DEL BACHILLERATO A LA UNIVERSIDAD  
-INFÓRMATE SOBRE EL FUNCIONAMIENTO DE LOS PRINCIPALES SERVICIOS DE LA UNIVERSIDAD  
-RELACIONATE CON TUS NUEVOS COMPAÑEROS Y COMPAÑERAS DESDE EL PRIMER DÍA.

IMPORTANTE: INICIO DEL PROGRAMA: 24 DE SEPTIEMBRE A LAS 8,45 HORAS EN LA PLAZA DE AMÉRICA DE LA UNIVERSIDAD PABLO DE OLAVIDE.

En caso de que tenga verificado algún tipo de discapacidad o diversidad funcional permanente o transitoria puede ponerse en contacto con el teléfono del Servicio de Atención a la Diversidad Funcional en el teléfono 954 977 399 y en el correo [jvazgar@admon.upo.es](mailto:jvazgar@admon.upo.es)

DNI:  Nombre:  1er Apellido:  2º Apellido:

1. ACCESO A LA UNIVERSIDAD

1.1. Mes en que aprobó la selectividad:	<input checked="" type="radio"/> JUNIO	<input type="radio"/> SEPTIEMBRE
1.2. Indique su Centro de Secundaria de procedencia:	<input type="text"/>	
1.3. Titulación en que se matricula:	Licenciatura en Administración y Dirección de Empresas	
1.4. ¿Qué orden de elección asignó en la preinscripción a la titulación en que se matricula?	<input checked="" type="radio"/> 1ª OPCIÓN	<input type="radio"/> 2ª OPCIÓN <input type="radio"/> 3ª OPCIÓN <input type="radio"/> 4ª OPCIÓN
1.5. Al elegir los estudios en que se matricula, ¿conocía cuáles son los conocimientos, aptitudes y destrezas que hay que tener para cursar en condiciones óptimas de los mismos?	<input type="radio"/> SÍ	<input checked="" type="radio"/> NO
1.6. Al elegir los estudios en que se matricula, ¿conocía los planes de estudio?	<input type="radio"/> SÍ	<input checked="" type="radio"/> NO
1.7. En qué grado está satisfecho con la configuración de los mismos:	<input checked="" type="radio"/> NS/NC	Nada satisfecho 1 <input type="radio"/> 2 <input type="radio"/> 3 <input type="radio"/> 4 <input type="radio"/> 5 <input type="radio"/> Muy satisfecho
1.8. Por favor, valore su grado de satisfacción con las labores de orientación hacia el alumno de nuevo ingreso:	<input checked="" type="radio"/> NS/NC	Nada satisfecho 1 <input type="radio"/> 2 <input type="radio"/> 3 <input type="radio"/> 4 <input type="radio"/> 5 <input type="radio"/> Muy satisfecho
1.9. Por favor, valore su grado de satisfacción con el proceso de matriculación:	<input checked="" type="radio"/> NS/NC	Nada satisfecho 1 <input type="radio"/> 2 <input type="radio"/> 3 <input type="radio"/> 4 <input type="radio"/> 5 <input type="radio"/> Muy satisfecho
1.10. Por favor, indique el tipo de acceso a la Universidad y, en su caso, la nota media:	TIPO DE PRUEBA: <input type="text"/> Pruebas Acceso Univ. (PAU)	NOTA MEDIA: <input type="text"/>
1.11. Indique qué especialidad cursó en Bachiller (en su caso):	Modalidad de Artes	

2. PERFIL SOCIODEMOGRÁFICO

2.1. Sexo:	<input checked="" type="radio"/> HOMBRE	<input type="radio"/> MUJER
2.2. Edad:	<input type="text"/>	
2.3. Estado civil:	<input checked="" type="radio"/> SOLTERO	<input type="radio"/> CASADO
2.4. Provincia de residencia habitual:	ÁLAVA	
2.5. ¿Vive con sus padres?	<input checked="" type="radio"/> SÍ	<input type="radio"/> NO
2.6. Tipo de domicilio que tendrá durante el curso:	Domicilio paterno	
2.7. En qué localidad residirá durante el curso:	SEVILLA	
2.8. ¿Cómo sufragará sus estudios?	Beca	
2.9. ¿Compatibilizará sus estudios con alguna actividad laboral?	<input checked="" type="radio"/> SÍ	<input type="radio"/> NO
2.10. Señale las horas que tendrá remuneradas (responda si respondió afirmativamente a 2.9):	<input type="radio"/> Más de 30 horas semanales	<input type="radio"/> Entre 30 h/s y 15 h/s <input type="radio"/> Menos de 15 h/s
2.11. ¿Qué medio de transporte utilizará para desplazarse durante el curso a la Universidad?	A pie	
2.12. Estudios acabados del padre:	Sin estudios	
2.13. Estudios acabados de la madre:	Sin estudios	
2.14. Situación socioeconómica del padre:	Directores o gerentes de empresas de la Administración Pública.	
2.15. Situación socioeconómica de la madre:	Directores o gerentes de empresas de la Administración Pública.	
2.16. ¿Dispone de conexión a Internet?	<input checked="" type="radio"/> SÍ	<input type="radio"/> NO
2.17. ¿Dispone de PC para realizar sus trabajos?	<input checked="" type="radio"/> SÍ	<input type="radio"/> NO

### 3. FORMACIÓN ACADÉMICA DEL ALUMNADO

3.1. ¿Posee alguna Titulación Universitaria?

Sí, ¿Cual?   NO

3.2. Valore su nivel de dominio de idiomas:

Inglés	<input checked="" type="radio"/> NS/INC	<input type="radio"/> Nada	<input type="radio"/> Pooo	<input type="radio"/> Algo	<input type="radio"/> Mucho
Francoés	<input checked="" type="radio"/> NS/INC	<input type="radio"/> Nada	<input type="radio"/> Pooo	<input type="radio"/> Algo	<input type="radio"/> Mucho
Alemán	<input checked="" type="radio"/> NS/INC	<input type="radio"/> Nada	<input type="radio"/> Pooo	<input type="radio"/> Algo	<input type="radio"/> Mucho
Otro: <input type="text"/>	<input checked="" type="radio"/> NS/INC	<input type="radio"/> Nada	<input type="radio"/> Pooo	<input type="radio"/> Algo	<input type="radio"/> Mucho

3.3. Valore su nivel de conocimiento de informática:

Procesador de texto	<input checked="" type="radio"/> NS/INC	<input type="radio"/> Nada	<input type="radio"/> Pooo	<input type="radio"/> Algo	<input type="radio"/> Mucho
Hoja de cálculo	<input checked="" type="radio"/> NS/INC	<input type="radio"/> Nada	<input type="radio"/> Pooo	<input type="radio"/> Algo	<input type="radio"/> Mucho
Base de datos	<input checked="" type="radio"/> NS/INC	<input type="radio"/> Nada	<input type="radio"/> Pooo	<input type="radio"/> Algo	<input type="radio"/> Mucho
Internet	<input checked="" type="radio"/> NS/INC	<input type="radio"/> Nada	<input type="radio"/> Pooo	<input type="radio"/> Algo	<input type="radio"/> Mucho
Programación	<input checked="" type="radio"/> NS/INC	<input type="radio"/> Nada	<input type="radio"/> Pooo	<input type="radio"/> Algo	<input type="radio"/> Mucho

3.4. En qué grado está satisfecho con la formación que ha recibido antes de entrar en la Universidad Pablo de Olavide:

NS/INC    Nada satisfecho    1     2     3     4     5     Muy satisfecho

### 4. OTROS ASPECTOS

4.1. Señale cómo influyeron los siguientes aspectos en la decisión de estudiar en la UPO:

Prestigio de la Universidad Pablo de Olavide	<input checked="" type="radio"/> NS/INC	<input type="radio"/> Nada	<input type="radio"/> Pooo	<input type="radio"/> Algo	<input type="radio"/> Mucho
Influencia de los padres	<input checked="" type="radio"/> NS/INC	<input type="radio"/> Nada	<input type="radio"/> Pooo	<input type="radio"/> Algo	<input type="radio"/> Mucho
Influencia de profesores de secundaria	<input checked="" type="radio"/> NS/INC	<input type="radio"/> Nada	<input type="radio"/> Pooo	<input type="radio"/> Algo	<input type="radio"/> Mucho
Ayuda financiera de la Universidad	<input checked="" type="radio"/> NS/INC	<input type="radio"/> Nada	<input type="radio"/> Pooo	<input type="radio"/> Algo	<input type="radio"/> Mucho
Recomendación de antiguos alumnos	<input checked="" type="radio"/> NS/INC	<input type="radio"/> Nada	<input type="radio"/> Pooo	<input type="radio"/> Algo	<input type="radio"/> Mucho
Programación de actividades recreativas y culturales	<input checked="" type="radio"/> NS/INC	<input type="radio"/> Nada	<input type="radio"/> Pooo	<input type="radio"/> Algo	<input type="radio"/> Mucho
Salidas profesionales	<input checked="" type="radio"/> NS/INC	<input type="radio"/> Nada	<input type="radio"/> Pooo	<input type="radio"/> Algo	<input type="radio"/> Mucho
Trato personalizado	<input checked="" type="radio"/> NS/INC	<input type="radio"/> Nada	<input type="radio"/> Pooo	<input type="radio"/> Algo	<input type="radio"/> Mucho
Escasa masificación	<input checked="" type="radio"/> NS/INC	<input type="radio"/> Nada	<input type="radio"/> Pooo	<input type="radio"/> Algo	<input type="radio"/> Mucho
Ubicación geográfica	<input checked="" type="radio"/> NS/INC	<input type="radio"/> Nada	<input type="radio"/> Pooo	<input type="radio"/> Algo	<input type="radio"/> Mucho
Centralización de los servicios	<input checked="" type="radio"/> NS/INC	<input type="radio"/> Nada	<input type="radio"/> Pooo	<input type="radio"/> Algo	<input type="radio"/> Mucho
Oferta de titulaciones	<input checked="" type="radio"/> NS/INC	<input type="radio"/> Nada	<input type="radio"/> Pooo	<input type="radio"/> Algo	<input type="radio"/> Mucho
Aspectos económicos	<input checked="" type="radio"/> NS/INC	<input type="radio"/> Nada	<input type="radio"/> Pooo	<input type="radio"/> Algo	<input type="radio"/> Mucho
Otros: <input type="text"/>	<input checked="" type="radio"/> NS/INC	<input type="radio"/> Nada	<input type="radio"/> Pooo	<input type="radio"/> Algo	<input type="radio"/> Mucho

4.2. Señale cómo influyeron los siguientes motivos para elegir la titulación en que se matricula:

Perspectivas laborales	<input checked="" type="radio"/> NS/INC	<input type="radio"/> Nada	<input type="radio"/> Pooo	<input type="radio"/> Algo	<input type="radio"/> Mucho
Nivel de exigencia	<input checked="" type="radio"/> NS/INC	<input type="radio"/> Nada	<input type="radio"/> Pooo	<input type="radio"/> Algo	<input type="radio"/> Mucho
Mejorar conocimientos y destrezas técnicas	<input checked="" type="radio"/> NS/INC	<input type="radio"/> Nada	<input type="radio"/> Pooo	<input type="radio"/> Algo	<input type="radio"/> Mucho
Mejorar oportunidades de ascenso en el empleo	<input checked="" type="radio"/> NS/INC	<input type="radio"/> Nada	<input type="radio"/> Pooo	<input type="radio"/> Algo	<input type="radio"/> Mucho
Participar en actividades universitarias	<input checked="" type="radio"/> NS/INC	<input type="radio"/> Nada	<input type="radio"/> Pooo	<input type="radio"/> Algo	<input type="radio"/> Mucho
Mejorar el acervo cultural propio	<input checked="" type="radio"/> NS/INC	<input type="radio"/> Nada	<input type="radio"/> Pooo	<input type="radio"/> Algo	<input type="radio"/> Mucho
Por exclusión de otros estudios	<input checked="" type="radio"/> NS/INC	<input type="radio"/> Nada	<input type="radio"/> Pooo	<input type="radio"/> Algo	<input type="radio"/> Mucho
Participar en actividades culturales, deportivas, sociales	<input checked="" type="radio"/> NS/INC	<input type="radio"/> Nada	<input type="radio"/> Pooo	<input type="radio"/> Algo	<input type="radio"/> Mucho
Adaptación a mis aptitudes	<input checked="" type="radio"/> NS/INC	<input type="radio"/> Nada	<input type="radio"/> Pooo	<input type="radio"/> Algo	<input type="radio"/> Mucho
Desarrollar habilidades de liderazgo	<input checked="" type="radio"/> NS/INC	<input type="radio"/> Nada	<input type="radio"/> Pooo	<input type="radio"/> Algo	<input type="radio"/> Mucho
Falta de ayudas para cursar otros estudios	<input checked="" type="radio"/> NS/INC	<input type="radio"/> Nada	<input type="radio"/> Pooo	<input type="radio"/> Algo	<input type="radio"/> Mucho
Consejo de familiares, amigos...	<input checked="" type="radio"/> NS/INC	<input type="radio"/> Nada	<input type="radio"/> Pooo	<input type="radio"/> Algo	<input type="radio"/> Mucho
Otros: <input type="text"/>	<input checked="" type="radio"/> NS/INC	<input type="radio"/> Nada	<input type="radio"/> Pooo	<input type="radio"/> Algo	<input type="radio"/> Mucho

4.3. Señale qué nivel de ayuda necesitaría en los siguientes campos:

Idiomas	<input checked="" type="radio"/> NS/INC	<input type="radio"/> Nada	<input type="radio"/> Pooo	<input type="radio"/> Algo	<input type="radio"/> Mucho
Capacidad de comprensión lectora	<input checked="" type="radio"/> NS/INC	<input type="radio"/> Nada	<input type="radio"/> Pooo	<input type="radio"/> Algo	<input type="radio"/> Mucho
Capacidad de redacción	<input checked="" type="radio"/> NS/INC	<input type="radio"/> Nada	<input type="radio"/> Pooo	<input type="radio"/> Algo	<input type="radio"/> Mucho
Destrezas matemáticas	<input checked="" type="radio"/> NS/INC	<input type="radio"/> Nada	<input type="radio"/> Pooo	<input type="radio"/> Algo	<input type="radio"/> Mucho
Técnicas de estudio	<input checked="" type="radio"/> NS/INC	<input type="radio"/> Nada	<input type="radio"/> Pooo	<input type="radio"/> Algo	<input type="radio"/> Mucho
Perfil vocacional	<input checked="" type="radio"/> NS/INC	<input type="radio"/> Nada	<input type="radio"/> Pooo	<input type="radio"/> Algo	<input type="radio"/> Mucho
Orientación profesional	<input checked="" type="radio"/> NS/INC	<input type="radio"/> Nada	<input type="radio"/> Pooo	<input type="radio"/> Algo	<input type="radio"/> Mucho
Usos de la biblioteca	<input checked="" type="radio"/> NS/INC	<input type="radio"/> Nada	<input type="radio"/> Pooo	<input type="radio"/> Algo	<input type="radio"/> Mucho
Relaciones personales	<input checked="" type="radio"/> NS/INC	<input type="radio"/> Nada	<input type="radio"/> Pooo	<input type="radio"/> Algo	<input type="radio"/> Mucho
Crecimiento y desarrollo personal	<input checked="" type="radio"/> NS/INC	<input type="radio"/> Nada	<input type="radio"/> Pooo	<input type="radio"/> Algo	<input type="radio"/> Mucho
Destrezas informáticas	<input checked="" type="radio"/> NS/INC	<input type="radio"/> Nada	<input type="radio"/> Pooo	<input type="radio"/> Algo	<input type="radio"/> Mucho
Hábitos de investigación	<input checked="" type="radio"/> NS/INC	<input type="radio"/> Nada	<input type="radio"/> Pooo	<input type="radio"/> Algo	<input type="radio"/> Mucho
Otros: <input type="text"/>	<input checked="" type="radio"/> NS/INC	<input type="radio"/> Nada	<input type="radio"/> Pooo	<input type="radio"/> Algo	<input type="radio"/> Mucho

4.4. ¿Qué importancia otorga a las siguientes actividades extraacadémicas?

Deportes	<input checked="" type="radio"/> NS/NC	<input type="radio"/> Nada	<input type="radio"/> Pooo	<input type="radio"/> Algo	<input type="radio"/> Mucho
Talleres/Seminarios de idiomas	<input checked="" type="radio"/> NS/NC	<input type="radio"/> Nada	<input type="radio"/> Pooo	<input type="radio"/> Algo	<input type="radio"/> Mucho
Talleres/Seminarios de informática	<input checked="" type="radio"/> NS/NC	<input type="radio"/> Nada	<input type="radio"/> Pooo	<input type="radio"/> Algo	<input type="radio"/> Mucho
Actividades culturales y sociales	<input checked="" type="radio"/> NS/NC	<input type="radio"/> Nada	<input type="radio"/> Pooo	<input type="radio"/> Algo	<input type="radio"/> Mucho
Otros: <input type="text"/>	<input checked="" type="radio"/> NS/NC	<input type="radio"/> Nada	<input type="radio"/> Pooo	<input type="radio"/> Algo	<input type="radio"/> Mucho

4.5. ¿Está motivado para iniciar sus estudios en esta Universidad?

Sí       NO

4.6. ¿Tiene vocación por la titulación que cursará el próximo curso?

Sí       NO

4.7. Por favor, señale su valoración general con la Universidad Pablo de Olavide.

<input checked="" type="radio"/> NS/NC	Mala	1 <input type="radio"/>	2 <input type="radio"/>	3 <input type="radio"/>	4 <input type="radio"/>	5 <input type="radio"/>	Excelente
--	------	-------------------------	-------------------------	-------------------------	-------------------------	-------------------------	-----------

4.8. Por favor, señale su grado de satisfacción con el cuestionario que acaba de cumplimentar.

<input checked="" type="radio"/> NS/NC	Nada satisfecho	1 <input type="radio"/>	2 <input type="radio"/>	3 <input type="radio"/>	4 <input type="radio"/>	5 <input type="radio"/>	Muy satisfecho
--	-----------------	-------------------------	-------------------------	-------------------------	-------------------------	-------------------------	----------------

4.9. Por favor, señale su grado de satisfacción con la iniciativa de encuestar al alumno de nuevo ingreso.

<input checked="" type="radio"/> NS/NC	Nada satisfecho	1 <input type="radio"/>	2 <input type="radio"/>	3 <input type="radio"/>	4 <input type="radio"/>	5 <input type="radio"/>	Muy satisfecho
--	-----------------	-------------------------	-------------------------	-------------------------	-------------------------	-------------------------	----------------

**5. SUGERENCIAS O/OBSERVACIONES**

GRACIAS POR SU COLABORACIÓN

Pulse ENVIAR para remitir el cuestionario cumplimentado

**ENVIAR**