

03

**ACTIVIDADES
ECONÓMICAS**

Presentación

Tal y como se señalaba en los dos primeros *Informes de Desarrollo Territorial de Andalucía*, los procesos de innovación tecnológica, globalización económica y reestructuración productiva están generando desde hace ya varias décadas importantes transformaciones tanto socioeconómicas como territoriales. Si, por una parte, se han producido cambios en las lógicas de acumulación del capital y en las formas de organización empresarial, por otra, se consolida el espacio de los flujos y las redes que, pese a ser intangible, se convierte en dominante y afecta sensiblemente al dinamismo o declive de los distintos ámbitos territoriales.

Pero durante los últimos años las economías de un buen número de países, entre las que se encuentra la española, están sumidas en una crisis que está afectando profundamente a su capacidad competitiva. Nunca como hasta ahora se había hecho tan patente cómo el proceso de globalización económica ha derivado en la consolidación de un único sistema mundial. Se trata de un proceso que ha alterado no sólo las lógicas y los comportamientos de las empresas, obligadas a desarrollar constantemente nuevas estrategias competitivas para intentar adecuarse a los acelerados cambios del sistema, sino también las de los territorios, que necesitan activar todos sus recursos para poder integrarse con éxito en un espacio mundial cada vez más interconectado, pero también menos estable.

Hay que tener en cuenta que las bases que sustentaron en España el rápido crecimiento económico experimentado durante el decenio pasado, se apoyaban sobre todo en un sector, el de la construcción, basado en la utilización

intensiva de mano de obra poco cualificada y en la ocupación extensiva del suelo, lo que produjo, por una parte, un estancamiento de la productividad y el aumento de la precariedad laboral y, por otra, importantes costes territoriales y ambientales. Junto a lo anterior, el crecimiento asociado a la economía financiera frente a aquel otro basado en el desarrollo de las actividades productivas ha contribuido también decisivamente a la pérdida de empleos y de competitividad. Como contrapunto, llama bastante la atención que, pese al convencimiento generalizado del importante papel ejercido por la innovación en la dinamización de empresas y territorios, no se haya apostado mucho más decisivamente por su desarrollo.

En este contexto de referencia, en este *Tercer Informe de Desarrollo Territorial de Andalucía* el análisis del comportamiento territorial de las actividades económicas se realiza con algunos nuevos enfoques y perspectivas, si bien sigue siendo pertinente buena parte de los planteamientos incluidos en los dos informes anteriores. Merece especial mención al respecto la atención prestada ahora al análisis de los sectores intensivos en conocimiento y de la construcción, actividad que en la fase económica expansiva polarizó el crecimiento y contribuyó a la generación de empleo, aunque también al desorden territorial, y que en la actualidad parece haber potenciado en gran medida los efectos negativos de la crisis tanto en España como en Andalucía.

Como ya se señalaba en sus dos versiones anteriores, en esta parte del Informe se analiza la capacidad de respuesta a los cambios económicos de las distintas unidades

territoriales que integran esta comunidad autónoma -muy condicionadas por las estructuras productivas, socioculturales y territoriales heredadas, así como por la actitud más o menos pro-activa de sus agentes locales públicos y privados- intentando diferenciar entre las que pueden considerarse más exitosas y aquellas otras en las que los efectos de la globalización están suponiendo un importante lastre para sus procesos de desarrollo.

Con este objetivo, este bloque se estructura en seis capítulos, tal y como sucede en el Informe anterior, si bien sus contenidos difieren en parte de los que conformaban aquél. El capítulo 7, que es con el que se inicia esta parte del trabajo, se dedica al análisis del comportamiento de las actividades económicas en su conjunto, recurriendo para ello tanto a la utilización de variables convencionales (consumo eléctrico empresarial, empleos...) como de aquellas otras relacionadas con la llamada sociedad del conocimiento (sectores competitivos, inversiones en I+D, número de patentes...).

Por su parte, el capítulo 8 se centra en el estudio de algunas de las actividades consideradas primarias, como es el caso de la agricultura y la pesca. El peso que aún mantiene la agricultura en Andalucía, en términos comparativos con otras regiones españolas y europeas, la convierte en un importante elemento de vertebración de determinados territorios, y en su análisis se utilizan también las variables más habituales (consumo eléctrico y empleo), además de otras representativas de algunas de las estrategias de respuesta a la creciente competencia a la que están sometidos los productos agrarios (certificados de calidad, denomina-

ciones de origen, agricultura ecológica...). A diferencia del informe anterior, en esta ocasión se ha incluido la pesca en este capítulo, siendo sólo tres las variables consideradas al respecto (valor de la pesca, capacidad de la flota y su evolución) dada su escasa relevancia económica en la región y su confinamiento territorial en el eje litoral.

Pese al escaso protagonismo que ha tenido la industria andaluza durante las últimas décadas, el interés de su análisis es incuestionable dada su capacidad para ampliar las cadenas productivas e ir añadiendo valor, aspectos esenciales del desarrollo económico; es por ello por lo que, una vez más, se dedica un capítulo a su estudio, en este caso el noveno. Interesa conocer su distribución regional a través de parámetros básicos (establecimientos, empleos, consumo eléctrico, inversiones en nuevas industrias), pero también de algunos otros que ayudan a matizar las desigualdades territoriales (clasificación de las industrias según cuotas de demanda). Como complemento a lo anterior, resulta de especial interés el análisis de los servicios avanzados a las empresas; como es sabido, estrechamente vinculados a la industria y con gran capacidad para impulsar o frenar su crecimiento.

La actividad constructora, y sus consecuencias sobre la expansión del proceso urbanizador representan uno de los factores esenciales imprescindibles para comprender y explicar las dinámicas del desarrollo territorial en Andalucía durante el primer decenio del siglo XXI. Como es bien sabido, se ha producido una oleada constructiva y urba-

nizadora sin precedentes, por su intensidad y extensión territorial, que ha marcado, como ningún otro fenómeno en estos años, el curso de los acontecimientos tanto en el orden económico y social como en el territorial. En ese sentido, se ha considerado imprescindible incluir información al respecto en este Tercer Informe que dedica a ello el capítulo 10. Se utilizan, para su análisis, variables como el número de empleos en el sector, el impuesto de bienes inmuebles, las transacciones de viviendas..., por citar sólo algunas.

Sin lugar a dudas puede afirmarse que la actividad turística ejerce un papel cada vez más importante para el desarrollo territorial en Andalucía, por lo que de nuevo se dedica a su estudio un capítulo: el 11. De hecho, la caracterización y el dinamismo del sector (medido a través del número de plazas hoteleras y de empleados en la hostelería, así como del carácter más o menos reglado que presenta) lo ha convertido en indispensable para explicar y comprender buena parte de los procesos territoriales, económicos, sociales y culturales que han tenido lugar en los últimos años en la comunidad autónoma de Andalucía. Esta tendencia se expresa, por una parte, en el peso creciente de esta actividad en la economía andaluza y, por otra, en la extensión del fenómeno turístico a la práctica totalidad del territorio andaluz, avanzando progresivamente desde los destinos más tradicionales de sol y playa o grandes núcleos monumentales hacia áreas rurales del interior, espacios serranos, ciudades medias o segmentos litorales anteriormente no frecuentados.

El bloque económico se cierra esta vez con la incorporación de otro nuevo contenido: el estudio del comercio (capítulo 12). No hay que olvidar que se trata de un sector que viene soportando un proceso de reestructuración que ha transformado profundamente su organización interna, el rol que juega en la economía y la forma en que se relaciona con el territorio. En efecto, se han generalizado nuevos formatos (hipermercados, grandes superficies especializadas, centros comerciales...) y fórmulas comerciales (franquicias, marcas blancas...) que vienen a sumarse a los ya existentes, a lo que ha contribuido la incorporación de nuevas tecnologías (televenta, telemarketing o comercio electrónico); a su vez, las actividades comerciales han adquirido un nuevo rol económico al entenderse que las tareas de distribución generan por sí mismas valor añadido. A estas transformaciones económicas hay que sumar las de carácter territorial, pues no hay que olvidar que esta actividad no sólo genera renovadas formas de ocupación del espacio sino también nuevas áreas de centralidad.

En resumidas cuentas, esta parte del Informe continúa profundizando en el análisis territorial de las principales actividades económicas de Andalucía, atendiendo a su situación respecto a factores competitivos básicos, como la innovación, la diferenciación y la apuesta por la calidad, a la vez que incluye nuevos argumentos analíticos, como es el caso de la incorporación de los distintos ámbitos a la sociedad del conocimiento, y nuevos aspectos dignos de estudio, como los relativos al comportamiento de la construcción y del comercio.

03 ACTIVIDADES ECONÓMICAS

Capítulo 7 Diferencias territoriales en el dinamismo económico y la capacidad innovadora

7.1. La competitividad socioeconómica de los territorios: presentación, objetivos y fuentes

Los procesos de globalización económica están afectando de forma desigual a los distintos ámbitos territoriales, que se muestran más o menos dinámicos según su capacidad para competir en un sistema económico abierto, lo que, a su vez, está estrechamente relacionado con la posición que cada uno de ellos ocupa en un espacio global conformado por todo un entramado de flujos y redes mercantiles, financieras, de información, de conocimiento... Entre los factores que explican tales diferencias territoriales hay que destacar la especialización, tanto sectorial como funcional, de las economías locales y la actitud más o menos innovadora que muestran las empresas, las instituciones y las sociedades.

En este contexto general de referencia, el objetivo de este capítulo es analizar el comportamiento económico de los distintos ámbitos territoriales andaluces, observando cuáles son los que evolucionan más favorablemente y cuáles, por el contrario, permanecen estancados o incluso entran en regresión.

Para ello se utilizan aquellas variables que resultan especialmente ilustrativas de la capacidad mostrada por los territorios para competir con éxito en una economía globalizada; todas ellas aparecen recogidas en el cuadro 7.1 junto a sus fuentes de procedencia. Es importante señalar que, debido

al secreto estadístico, el Instituto de Estadística de Andalucía no ofrece los datos de empleo recogidos en el *Directorio de establecimientos con actividad económica* para aquellos municipios que cuentan con menos de 5 establecimientos; es por ello por lo que, para analizar dicha variable, se ha optado por utilizar el *Registro de la Seguridad Social*.

Cuadro 7.1. Variables y fuentes utilizadas.

Variables	Fuentes
DINAMISMO ECONÓMICO	
Evolución del consumo eléctrico empresarial / Evolución del empleo, 2002-2006	Registro de la Seguridad Social, Ministerio de Trabajo e Inmigración; Padrón municipal de habitantes, Sistema de Información Multiterritorial de Andalucía, Instituto de Estadística de Andalucía
Cociente de localización del empleo, 2006	
Evolución del número de empleos, 2000-2006	
ESPECIALIZACIÓN SECTORIAL	
Nº de establecimientos de sectores competitivos, 2008	Directorio de establecimientos con actividad económica de Andalucía y Sistema de Información Multiterritorial de Andalucía, Instituto de Estadística de Andalucía
Nº de establecimientos de sectores competitivos / Nº total establecimientos, 2008	
Nº de empleos en sectores competitivos, 2006	Registro de la Seguridad Social, Ministerio de Trabajo e Inmigración; Sistema de Información Multiterritorial de Andalucía, Instituto de Estadística de Andalucía
Nº de empleos en sectores competitivos / Nº total de empleos, 2006	
ESFUERZO INNOVADOR	
Inversiones empresariales en proyectos de I+D con ayudas del CDTI, 2000-2005	Centro para el Desarrollo Tecnológico Industrial, Ministerio de Industria, Turismo y Comercio
Inversiones empresariales en proyectos de I+D incentivados por la Consejería de Innovación Ciencia y Empresa, 2005-2007	Consejería de Innovación, Ciencia y Empresa
LOS RESULTADOS DE LA ACTIVIDAD INNOVADORA	
Número de patentes y modelos de utilidad concedidos por la OEPM, 2000-2008	Oficina Española de Patentes y Marcas, Ministerio de Industria, Turismo y Comercio
LOS SERVICIOS E INFRAESTRUCTURAS PARA LA INNOVACIÓN	
Red de parques y centros tecnológicos de Andalucía, 2008	Consejería de Innovación, Ciencia y Empresa

7.2. Distribución territorial de las actividades económicas

Según muestra el cuadro 7.2, resultan significativas las diferencias socioeconómicas existentes entre los municipios de distinto tamaño. Llama bastante la atención que, aunque el peso relativo del empleo sea superior en los municipios con una población entre 100.000 y 500.000 habitantes, a los que siguen en importancia los dos mayores de la región, la evolución más positiva haya sido la experimentada por aquéllos con un número de habitantes que oscila entre 10.000 y 100.000. Ahora bien, si se considera la evolución del consumo eléctrico como referencia de la dinámica socioeconómica, los municipios con más progresión no están tan claramente agrupados. Este primer análisis debe, no obstante, matizarse considerando las diferencias existentes en el comportamiento territorial de los municipios; no puede dejarse al margen el hecho de que algunos de ellos forman parte de aglomeraciones urbanas y, por tanto, su modo de comportarse está relacionado con las dinámicas propias de estos ámbitos en su conjunto. En este sentido, y con objeto de profundizar en el conocimiento de la evolución experimentada por la actividad económica, se ha realizado una tipología que relaciona la evolución del consumo eléctrico empresarial y la del empleo (mapa 7.1) y según superen o no los municipios la media regional en cada uno de estos parámetros se identifican cuatro situaciones:

- Municipios en los que la evolución del consumo eléctrico y el empleo superan la media andaluza, que son evidentemente los más dinámicos. Destacan los localizados en el litoral, incluyéndose también en esta categoría algunos de los situados en la depresión del Guadalquivir, en la provincia de Almería y en las coronas metropolitanas de Sevilla y Granada.

Cuadro 7.2. Diferencias territoriales en el dinamismo socioeconómico.

Tamaño municipal	Número de municipios	% empleos, 2006	Evolución nº empleos, 2000-2006	Evolución del consumo eléctrico, 2002-2006 (%)
≤ 2.000	309	2,59	113,75	37,31
2.001 – 10.000	310	15,41	129,10	23,02
10.001 – 20.000	73	10,90	140,01	45,78
20.001 – 50.000	49	14,71	137,84	30,42
50.001 – 100.000	17	11,86	140,63	32,46
100.001-500.000	10	24,73	130,89	22,70
≥ 500.001	2	19,80	131,30	33,82
Total Andalucía	770	100,00	133,20	29,90

Fuente: Sistema de Información Multiterritorial de Andalucía, Instituto de Estadística de Andalucía; Registro de la Seguridad Social, Ministerio de Trabajo e Inmigración.

- Municipios en los que tanto la evolución del consumo eléctrico como la del empleo están por debajo de la media regional; siendo, pues, aquellos caracterizados por un peor comportamiento relativo. Como puede observarse en el citado mapa son bastante numerosos y se reparten por toda la región, aunque cabe hacer mención de los casos de Sevilla y Granada, con una tendencia decreciente en la ciudad central frente a la situación opuesta de su entorno metropolitano; tendencia que viene observándose desde hace ya unos decenios y es bastante habitual en este tipo de ámbitos.

Entre los dos tipos citados se distinguen, a su vez, dos situaciones intermedias:

- Municipios en los que las empresas están creando más empleos que la media, aunque ello no suponga

un aumento paralelo del consumo eléctrico; se trata, en principio, de un comportamiento que puede considerarse positivo en el caso de que se deba a una mayor eficiencia en el uso de la energía. Con una distribución territorial muy dispersa, son numerosos los municipios que se incluyen en esta categoría, siendo interesante señalar que se trata en algunos casos de ámbitos con sistemas productivos locales o distritos industriales.

- Municipios en los que la evolución del consumo eléctrico supera la media y la del empleo no; por lo que, pese a comportarse de forma dinámica desde el punto de vista empresarial, ocurre lo contrario si se analizan desde la perspectiva social. Se trata en buena parte de los casos de ámbitos serranos con estructuras demográficas y economías tradicionalmente deprimidas y

en los que en los últimos años se está apostando por sectores económicos específicos vinculados a recursos naturales que, aunque parecen experimentar un cierto dinamismo, no están generando suficiente empleo.

Con relación a esta tipología es necesario recordar que puede darse el caso de que ámbitos dinámicos o ganadores no aparezcan fielmente reflejados en el mapa cuando sus procesos de emergencia o consolidación hayan sido anteriores al período considerado, estando ahora en una fase más madura. Tampoco debe olvidarse que durante los años

analizados el impacto positivo que la construcción tuvo en el empleo influye decisivamente en el dinamismo experimentado por algunos municipios, aunque tal crecimiento no estuviese apoyado, como se está demostrando, por unas bases económicas realmente competitivas.

Si a través del cociente de localización se relaciona la distribución del empleo con la de la población (mapa 7.2) se observa en general un comportamiento más negativo en los municipios serranos, especialmente en los que forman parte de las cordilleras béticas. Son, por el contrario, más

numerosos los del valle del Guadalquivir que cuentan con valores altos, mientras que buena parte de los costeros quedan incluidos en intervalos medios e incluso por debajo de la media.

Por su parte, el mapa 7.3, que recoge la evolución del número de empleos, matiza bastante al anterior, destacándose ahora por su comportamiento más positivo un mayor número de municipios integrados en las aglomeraciones urbanas y en el litoral, a la vez que se reduce el número de los incluidos en los que se sitúan por debajo de la media andaluza.

7.3. Diferencias territoriales según especialización sectorial

Para profundizar en el conocimiento de las diferencias territoriales resulta ilustrativo el tipo de especialización económica de los distintos ámbitos. En su análisis se ha tenido en cuenta la categoría establecida por la Unión Europea -que, con ligeras variantes, también hace suya la OCDE- considerando más competitivos determinados sectores de alta intensidad de I+D. Se incluyen en el citado grupo los siguientes sectores industriales: maquinaria de oficina y material informático; componentes electrónicos; aparatos de radio, televisión y comunicaciones; instrumentos médicos, de precisión, óptica y relojería; construcción aeronáutica y espacial; químico; maquinaria y equipo; maquinaria y aparatos eléctricos; automóvil; y construcción naval, ferroviaria, de motocicletas, de bicicletas y de otro material de transporte. Junto a las ramas anteriores, considera también como competitivas las siguientes actividades de servicios: correos y telecomunicaciones; servicios informáticos e investigación y desarrollo.

Según muestra el cuadro 7.3, este tipo de actividades se localizan prioritariamente en los municipios con más de

100.000 habitantes, que reúnen a más del 50% de los establecimientos y casi el 60% de los empleos. Destacan es-

Cuadro 7.3. Especialización en sectores competitivos según tamaño municipal.

Tamaño municipal	Número de municipios	% establecimientos, 2008	% empleos, 2006
≤ 2.000	309	0,93	0,38
2.001 – 10.000	310	9,14	6,66
10.001 – 20.000	73	9,53	7,67
20.001 – 50.000	49	14,35	16,81
50.001 – 100.000	17	13,38	10,09
100.001-500.000	10	27,06	22,01
> 500.001	2	25,62	36,38
Total Andalucía	770	100,00	100,00

Fuente: Sistema de Información Multiterritorial de Andalucía, Instituto de Estadística de Andalucía.

pecialmente los dos mayores de 500.000, es decir Sevilla y Málaga, si el parámetro considerado es el empleo.

Los mapas 7.4 y 7.5 recogen la distribución territorial de los establecimientos que realizan estas actividades, así como su peso relativo respecto al total de establecimientos. Los de sectores competitivos (mapa 7.4) se localizan preferentemente en las áreas metropolitanas de Sevilla, Málaga y Granada, siendo las ciudades centrales las que reúnen un mayor número; destacan también los municipios que conforman la bahía de Cádiz – Jerez de la Frontera y algunos otros aislados como Marbella. Por el contrario, en las poblaciones serranas se observan importantes carencias de este tipo de actividades.

Si se analiza el peso de dichos establecimientos en el total (mapa 7.5) se mantiene la notoriedad de los ámbitos señalados, aunque las diferencias con el resto del territorio son menos pronunciadas. Es el caso, por ejemplo, del litoral y el valle del Guadalquivir, así como de otros ámbitos con una cierta tradición industrial, como el Subbético cordobés o el entorno de Martos y La Carolina, en Jaén y más concretamente de Guadix en Granada y Tabernas en Almería.

Por su parte, los mapas 7.6 y 7.7 recogen la distribución del empleo generado por las actividades consideradas competitivas tanto en números absolutos como en relación con el empleo total. Según muestra el mapa 7.6, y como era de es-

perar, los empleos en sectores competitivos aparecen también muy concentrados. Matices interesantes se derivan del análisis del empleo en sectores competitivos en relación con el total de los existentes (mapa 7.7), siendo en este caso algunos de los municipios de tamaño pequeño y medio los que más destacan, especialmente aquellos donde la actividad industrial ha tenido tradicionalmente un peso importante (La Carolina, Linares, Martos, Puerto Real, Palos de la Frontera...)

7.4. Capacidad innovadora y territorio

Como es sabido, la capacidad innovadora de las empresas resulta especialmente significativa para la competitividad de los territorios. El cuadro 7.4 muestra la distribución por tamaños municipales de tres de las variables analizadas, dos de ellas relacionadas con el esfuerzo innovador que realizan las empresas y una tercera con los resultados del mismo.

Por lo que se refiere a las inversiones empresariales en proyectos que han recibido ayudas institucionales, lo primero que llama la atención es la mayor selectividad municipal de las procedentes del Centro de Desarrollo Tecnológico e Industrial (CDTI), pues no existen inversiones en proyectos de este tipo que cuenten con algún incentivo en municipios con menos de 20.000 habitantes; el hecho de que este organismo conceda fundamentalmente ayudas a proyectos

innovadores de gran envergadura, en buena medida realizados por empresas localizadas en los municipios mayores, ayuda a entender tal situación. Por su parte, la política de incentivos a este tipo de actividades que lleva a cabo la Consejería de Innovación Ciencia y Empresa (CICE) llega a un mayor número de empresas, siendo destacable que los municipios más pequeños también cuenten con algunas de estas ayudas; no obstante, son los dos mayores los que fundamentalmente las concentran (cuadro 7.4).

Los resultados de la actividad investigadora, medidos en términos de patentes y modelos de utilidad concedidos en el período 2000-2008, son más significativos en los municipios que tienen una población de más de 100.000 habitantes; hecho que no puede extrañar si se tiene en cuenta que es en ellos en donde se localizan los principales

centros de investigación y las empresas más innovadoras (cuadro 7.4).

Siguiendo la metodología establecida, para complementar las conclusiones obtenidas con los datos del cuadro 7.4, se analiza la distribución territorial de las variables seleccionadas (mapas 7.8, 7.9 y 7.10).

Según se observa en los mapas 7.8 y 7.9, las inversiones en I+D incentivadas por el Centro para el Desarrollo Tecnológico e Industrial (mapa 7.8) son territorialmente muy selectivas y de una menor cuantía que las de la Consejería de Innovación, Ciencia y Empresa (mapa 7.9), que se reparten además más difusamente por el territorio; de forma que en él no sólo destacan las principales aglomeraciones, sobre todo la de Sevilla, sino también varias ciudades me-

días, algunas de las cuales se caracterizan por contar con sistemas productivos locales o distritos industriales (Luceña, Montilla...). En este último mapa se dibujan además con claridad los principales ejes estructurales de la región, identificándose importantes focos entre los que destaca la cuenca del mármol en el entorno de Macael (Almería).

En el mapa 7.10, que recoge la distribución territorial de las patentes y modelos de utilidad, destacan de nuevo considerablemente las principales ciudades y aglomeraciones urbanas de la región que, como ya se ha señalado, concentran a las empresas que realizan un mayor esfuerzo innovador así como a los principales centros de investigación.

Por último, para complementar el análisis hasta ahora realizado, se considera la distribución territorial de los principales equipamientos e infraestructuras vinculados a la actividad innovadora (mapa 7.11). Una vez más, vuelve a observarse una concentración importante de este tipo de equipamientos e infraestructuras en las aglomeraciones de Sevilla y Grana-

Cuadro 7.4. Capacidad innovadora según tamaño municipal.

Tamaño municipal	Número de municipios	Inversiones en proyectos de I+D con ayudas de CDTI, 2000-2005	Inversiones en proyectos de I+D con ayudas de CICE, 2005-2007	Número de patentes y modelos de utilidad, 2000-2008
≤ 2.000	309	0	1,48	0,83
2.001 – 10.000	310	0	24,40	10,89
10.001 – 20.000	73	0	9,50	9,18
20.001 – 50.000	49	27,69	22,46	12,42
50.001 – 100.000	17	11,23	4,60	10,64
100.001-500.000	10	28,41	10,06	29,15
≥ 500.001	2	32,66	27,50	26,90
Total Andalucía	770	100,00	100,00	100,00

Fuente: Centro para el Desarrollo Tecnológico Industrial y Oficina Española de Patentes y Marcas, Ministerio de Industria, Turismo y Comercio; Consejería de Innovación Ciencia y Empresa.

da y en las ciudades de Málaga y Córdoba. Junto a lo anterior, se pone también de manifiesto que el comportamiento espacial es diferente respecto a los centros y los espacios

tecnológicos; así, mientras que los primeros se encuentran más dispersos por el territorio, los segundos están claramente vinculados a ámbitos metropolitanos.

7.5. Algunas consideraciones al capítulo

En general no se observan cambios significativos respecto a las conclusiones obtenidas en el Segundo IDTA, pues, como ya se comentaba en dicho documento, junto a los procesos de concentración de las actividades económicas en los territorios que se caracterizan por su mayor centralidad, siguen produciéndose también movimientos difusores de las mismas hacia ciudades pequeñas y medias e incluso hacia ciertos ámbitos que, por su tamaño, son considerados rurales. De este modo,

las actividades económicas continúan redistribuyéndose selectivamente entre ámbitos que se especializan según sus respectivas ventajas no sólo comparativas sino, sobre todo, competitivas.

Las aglomeraciones urbanas son los ámbitos que siguen contando con mayores oportunidades para competir en el espacio de las redes y en la sociedad del conocimiento al ser las que concentran las principales actividades,

aunque es también en ellas en donde se producen los comportamientos más diversos y contradictorios.

Algunos de los municipios que cuentan con ciudades pequeñas y medias e incluso algunos de los clasificados como rurales evolucionan competitivamente, sobre todo los caracterizados por la presencia de sistemas productivos locales y distritos industriales.

En buena parte de las áreas rurales sigue siendo necesaria la ampliación de sus cadenas productivas mediante el desarrollo de la industria agroalimentaria, con todo lo que ello significa en cuanto a la posibilidad de añadir valor a los productos y de generar nuevos puestos de trabajo.

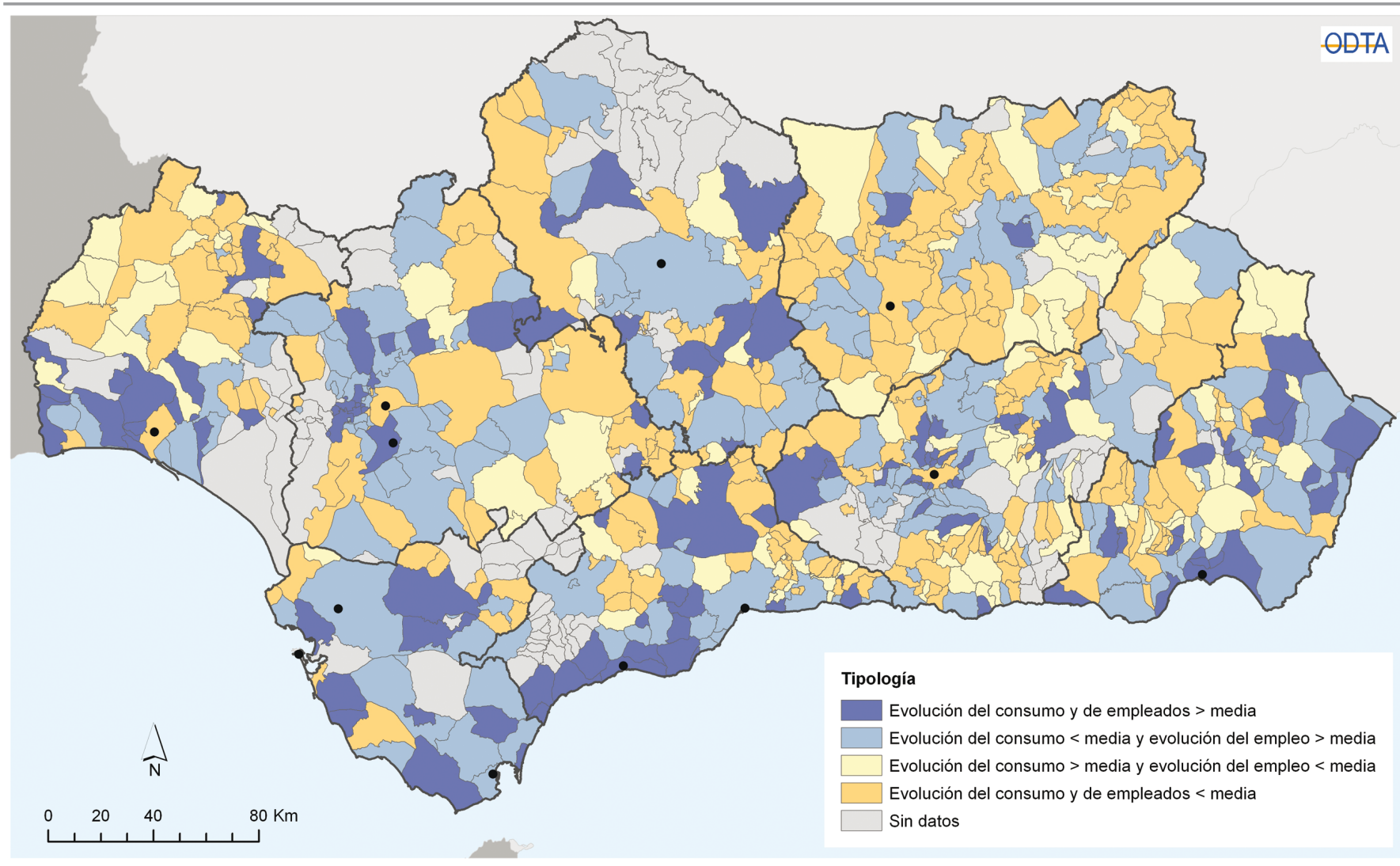
La capacidad innovadora en Andalucía es en general limitada, concentrándose, además, en determinados ámbitos

entre los que destacan significativamente las aglomeraciones metropolitanas de Sevilla y Málaga.

No obstante, las inversiones empresariales realizadas en proyectos de I+D+i incentivados por la administración regional, junto a la creación de nuevos espacios y centros tecnológicos más equilibradamente repartidos por el territorio y relacionados con las actividades dominantes

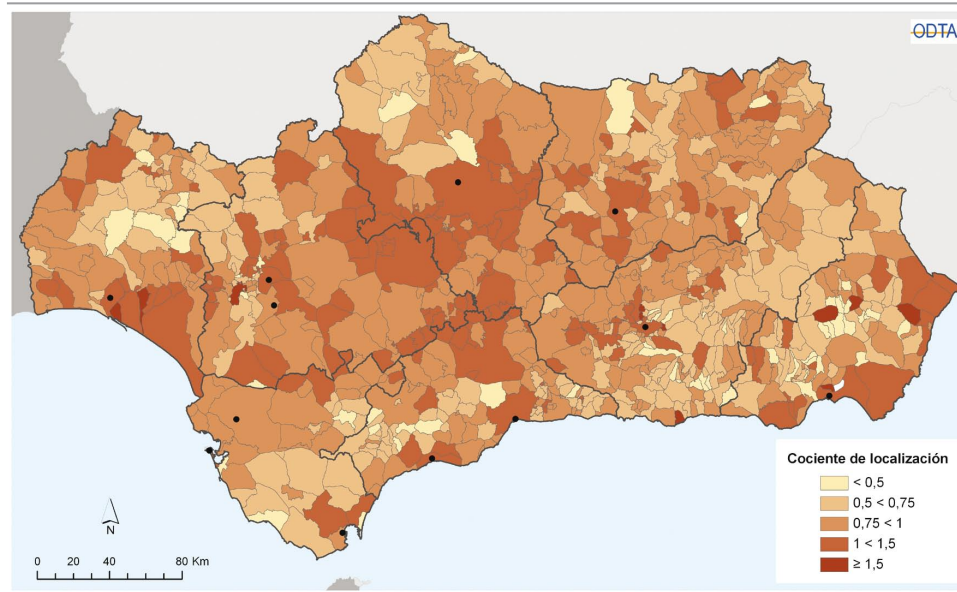
en los distintos ámbitos, constituyen una apuesta muy interesante de cara al proceso de desarrollo territorial de Andalucía.

7.1. RELACIÓN ENTRE LA EVOLUCIÓN DEL CONSUMO ELÉCTRICO EMPRESARIAL Y EL EMPLEO, 2002-2006.



Fuente: Sistema de Información Multiterritorial de Andalucía, Instituto de Estadística de Andalucía; Registro de la Seguridad Social, Ministerio de Trabajo e Inmigración.

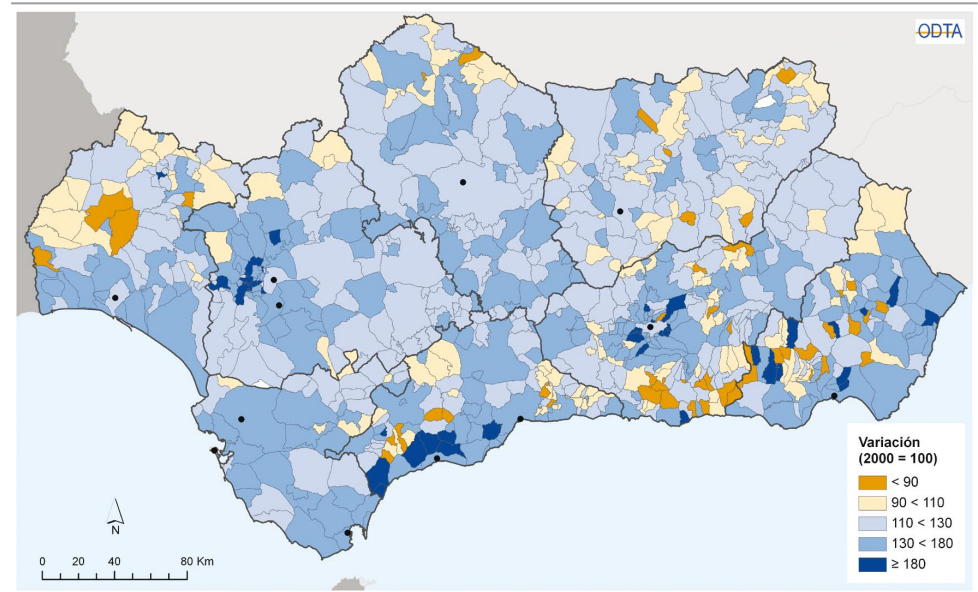
7.2. COCIENTE DE LOCALIZACIÓN DEL EMPLEO, 2006.



Fuente: Sistema de Información Multiterritorial de Andalucía, Instituto de Estadística de Andalucía; Registro de la Seguridad Social, Ministerio de Trabajo e Inmigración.

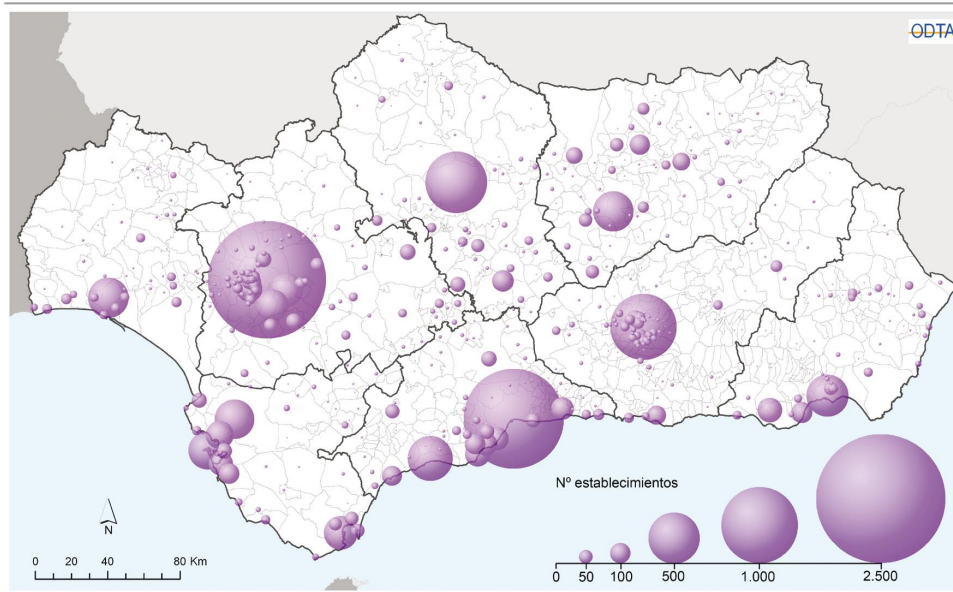
Nota:
$$\text{COCIENTE} = \frac{\text{Empleo municipal}}{\text{Población municipal}} \div \frac{\text{Empleo andaluz}}{\text{Población andaluza}}$$

7.3. EVOLUCIÓN DEL NÚMERO DE EMPLEOS, 2000-2006.



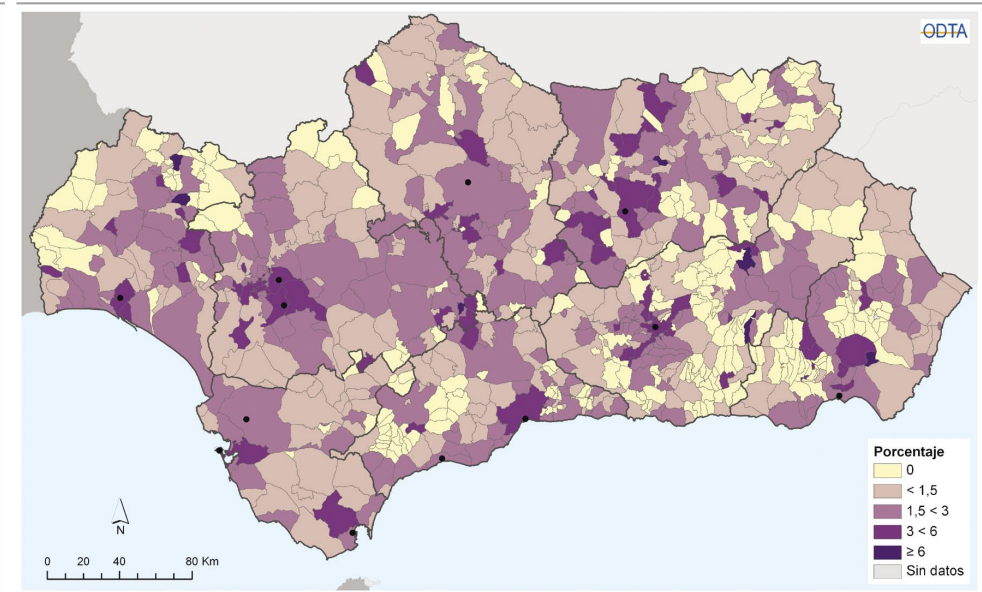
Fuente: Sistema de Información Multiterritorial de Andalucía, Instituto de Estadística de Andalucía; Registro de la Seguridad Social, Ministerio de Trabajo e Inmigración.

7.4. ESTABLECIMIENTOS DE SECTORES COMPETITIVOS, 2008.



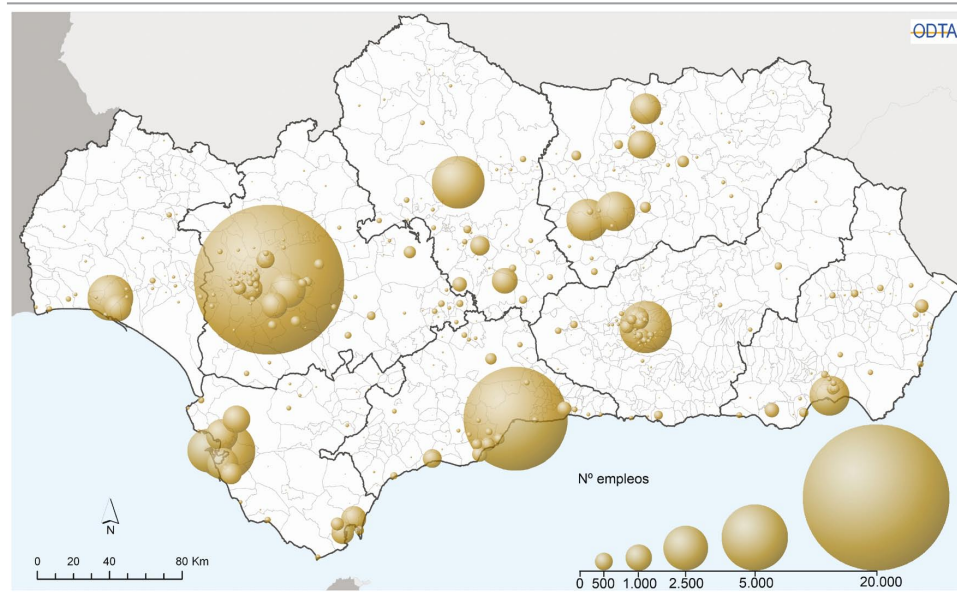
Fuente: Directorio de establecimientos con actividad económica de Andalucía, Instituto de Estadística de Andalucía.

7.5. Nº DE ESTABLECIMIENTOS DE SECTORES COMPETITIVOS EN RELACIÓN CON EL Nº TOTAL ESTABLECIMIENTOS, 2008.



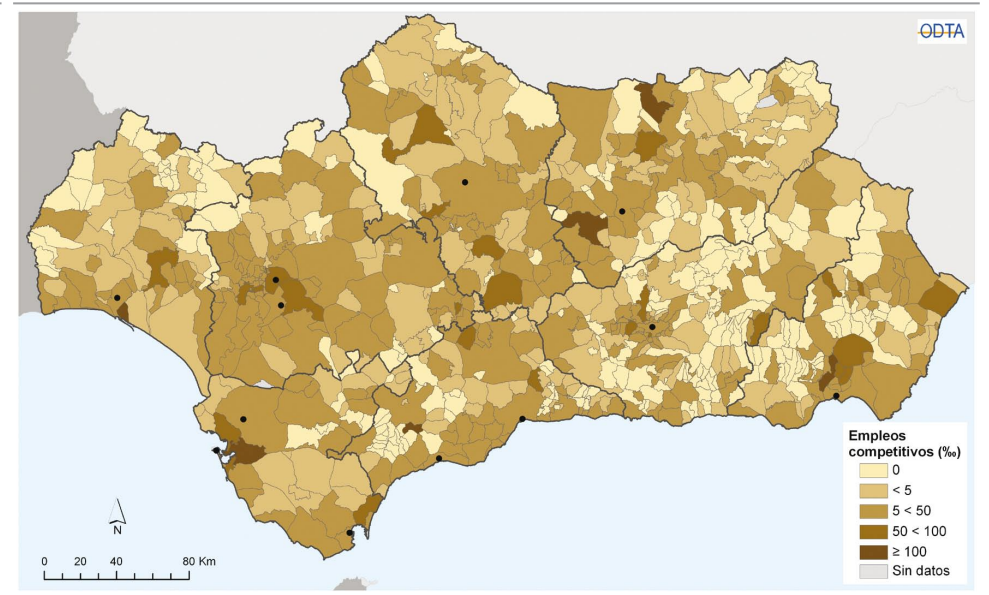
Fuente: Directorio de establecimientos con actividad económica de Andalucía, Instituto de Estadística de Andalucía.

7.6. EMPLEOS EN SECTORES COMPETITIVOS, 2006.



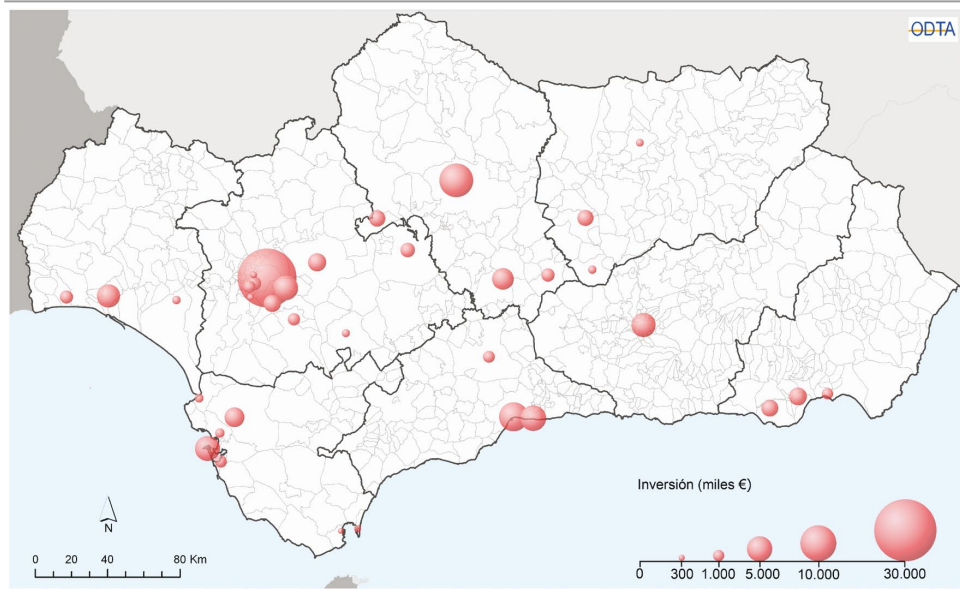
Fuente: *Registro de la Seguridad Social*, Ministerio de Trabajo e Inmigración.

7.7. N° DE EMPLEOS EN SECTORES COMPETITIVOS SOBRE EL TOTAL DE EMPLEOS, 2006.



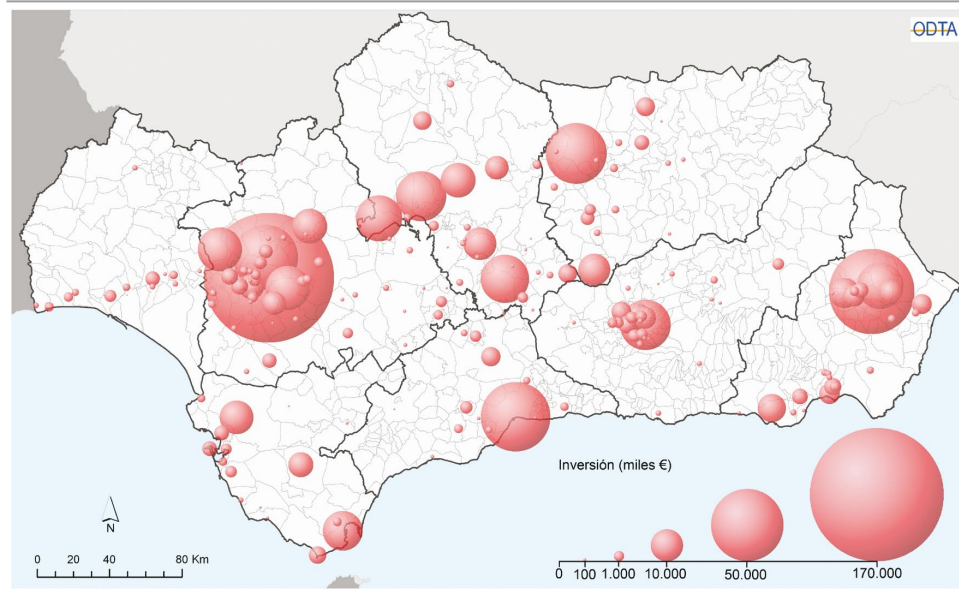
Fuente: *Registro de la Seguridad Social*, Ministerio de Trabajo e Inmigración.

7.8. INVERSIONES EMPRESARIALES EN PROYECTOS DE I+D CON AYUDAS DEL CDTI, 2000-2005.



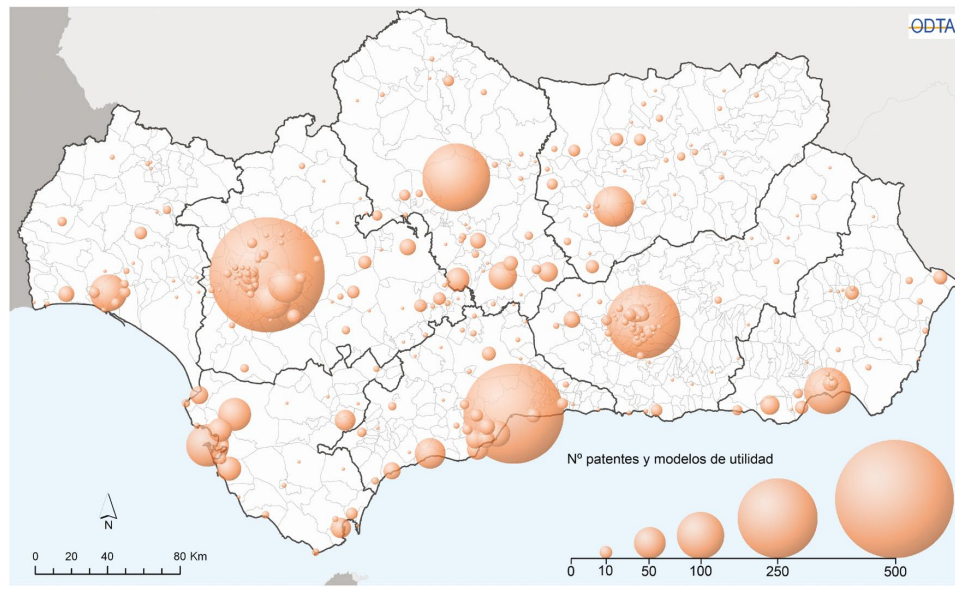
Fuente: Centro para el Desarrollo Tecnológico Industrial, Ministerio de Industria, Turismo y Comercio.

7.9. INVERSIONES EMPRESARIALES EN PROYECTOS DE I+D INCENTIVADOS POR LA CONSEJERÍA DE INNOVACIÓN CIENCIA Y EMPRESA, 2005-2007.



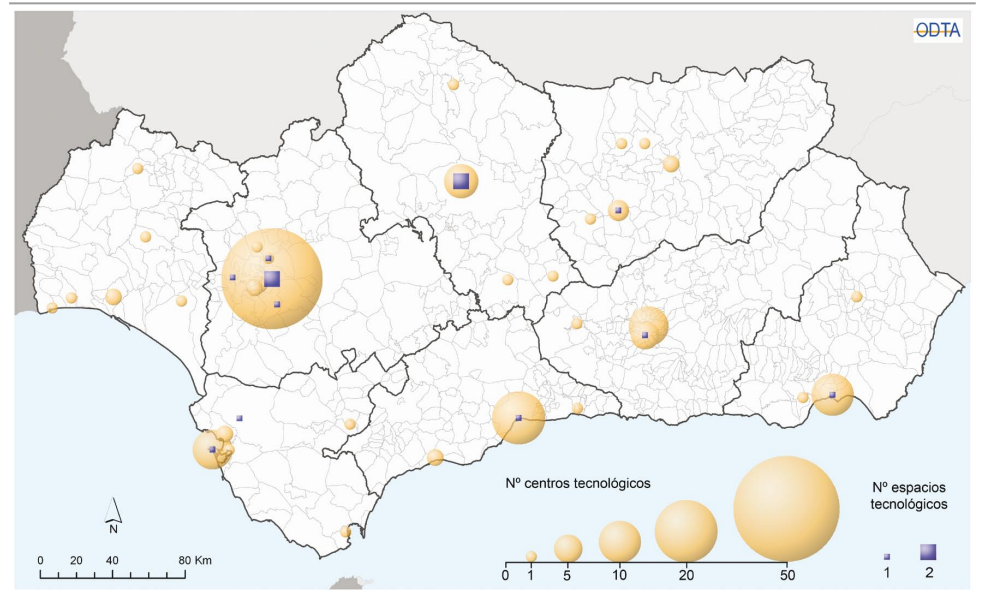
Fuente: Centro para el Desarrollo Tecnológico Industrial, Ministerio de Industria, Turismo y Comercio.

7.10. NÚMERO DE PATENTES Y MODELOS DE UTILIDAD CONCEDIDOS POR LA OEPM, 2000-2008.



Fuente: Oficina Española de Patentes y Marcas, Ministerio de Industria, Turismo y Comercio.

7.11. RED DE PARQUES Y CENTROS TECNOLÓGICOS DE ANDALUCÍA, 2008.



Fuente: Consejería de Innovación, Ciencia y Empresa.