



IMP·T·CAESARIS·DIVI·AERVAE·F·L·IO
V·P·A·E·T·TR·IANO·OPTIMO·AVG·
G·P·M·D·ACO·PONT·MAX·TRIB·
P·O·T·XVI·IMP·VII·CON·VIR·P·P·
P·O·T·ISSIMO·PRINC·PI·SENATVS·P·O·R

ANEXO



LAS RUINAS DE SEVILLA, 1992-2017

COORDINACIÓN

María Gracia Gómez de Terreros Guardiola

Pedro Gómez de Terreros Guardiola

Universidad de Sevilla

INTRODUCCIÓN

Pedro Gómez de Terreros Guardiola

CATALOGACIÓN

María Gracia Gómez de Terreros Guardiola

Pedro Gómez de Terreros Guardiola

Victoria Sánchez Mellado

María del Valle Gómez de Terreros Guardiola

En los inicios del Proyecto I+D+i "Ruinas, expolios e intervenciones en el patrimonio cultural", surgió un debate acerca de la aplicación del término "ruina", que ha sido desarrollado por otros autores de este mismo estudio. Para ilustrar sus posibilidades y a modo de ejemplo se elaboró un listado de edificios que podían ser calificados como ruinas en alguna de las numerosas acepciones incluidas en el amplio sentido del término.

Una vez comenzada la redacción del listado, se comprobó que el espectro y el número de ejemplos eran inabarcables y se hizo evidente la necesidad de poner unos límites tanto geográficos como temporales. La idea de partida para los primeros fue la comunidad autónoma de Andalucía pero rápidamente el ámbito fue reduciéndose progresivamente, primero a la provincia de Sevilla y finalmente a su término municipal, encontrándonos con un espectro suficientemente amplio y diverso. Tanto fue así que se tomó como segunda limitación, la temporal, el breve periodo que comienza tras el hito de la Expo'92 hasta la actualidad.

La lista que se elaboró incluía, pues, aquellos edificios que están en ruinas o que han sido restaurados en Sevilla durante este periodo, y estaba formada por los siguientes elementos: columnas de la calle Mármoles, el Antiquarium de la Encarnación, los Caños de Carmona, la Buhaira, las murallas medievales, el castillo de San Jorge, las Atarazanas, el convento de San Agustín, el hospital de San Lázaro, la iglesia de Santa Catalina, el convento de Santa Clara, el palacio de los Marqueses de la Algaba, el cortijo de Miraflores y la huerta de la Albarrana, la Fábrica de Artillería, la portada de la Casa de la Moneda, la iglesia del colegio de San Hermenegildo, el molino de San Juan de los Teatinos, el mercado de la Puerta de la Carne, los cimientos de la Basílica de la Inmaculada Milagrosa, la comisaría de la Gavidia y, por último, el pabellón de Hungría en la Expo'92.

Profundizando en esta línea de investigación, se han visitado cada uno de estos edificios, obteniéndose los datos más significativos que quedan reflejados en una ficha tipo que contiene la información básica de forma individualizada, compilando los resultados obtenidos acerca de su ubicación, fecha de construcción, superficie, altura, autor, propiedad, catalogación, características constructivas, restauraciones, estado actual y bibliografía¹.

Como resumen al análisis realizado, y a modo de conclusión, al final de cada una de las veintiuna fichas se han agregado dos apartados que intentan explicar en dos sencillos porcentajes el estado actual de los restos y el de su puesta en valor. Estos porcentajes reabrieron de nuevo el debate que se originó con el término "ruina" pues, por ejemplo, los restos escasos

¹ La visita a las ruinas y las fichas han sido realizadas por distintos miembros del grupo de investigación. Su autoría aparece en el título de cada una de ellas.

de un edificio que estén bien consolidados, investigados y puestos en valor ¿son una ruina? Pese a ser sólo una parte de un antiguo conjunto, su degradación está controlada, se conoce su historia y además son accesibles, es decir, que poco más se puede hacer con ellos. Como solución a esto se han propuesto dos conceptos que son el Grado de ruina y el Grado de conservación.

El Grado de ruina intenta evaluar la cantidad de edificio que ha llegado a la actualidad, y esto se refleja tanto en los aspectos físicos como en su conocimiento. Para explicarlo mejor, por un lado se evalúa el material que se posee, indicando la cantidad del edificio original que se preserva y, por el otro, indicamos la cantidad y calidad de la información que se tiene sobre él. El segundo concepto, el Grado de conservación, también incluye dos facetas pero referidas a las actuaciones que se han hecho sobre las ruinas. Por un lado se considera la mejor o peor consolidación de los restos conservados y, por el otro, se tiene en cuenta la calidad de su puesta en valor y el nivel de accesibilidad y difusión de la información existente.

Estas fichas son parte de una aproximación al tema de la ruina que no pretende ser exhaustiva ni tampoco estática, sino una nueva forma de ver y actualizar el estado de la cuestión en nuestro contexto local. La lista expuesta únicamente es una foto fija en un espacio-tiempo muy concreto, y no puede ser cerrada sino dinámica, con nuevos ejemplos que se deben añadir en el tiempo, y con otros que han de ir saliendo. De hecho, a medida que se avanzó en el proyecto fueron apareciendo nuevos ejemplos que también se visitaron y de los que se elaboró una segunda ficha mucho más resumida, que recoge su estado actual y catalogación. Esta segunda relación de ruinas incluye los restos de: los Baños de la Reina Mora, el molino de la Torre Blanca, el Centro Cerámica Triana, la muralla en calle Fabiola, el palacio de Miguel de Mañara, el monasterio de San Jerónimo, el monasterio de la Cartuja, el hospital de las Cinco Llagas, la iglesia del Salvador, el palacio del Pumarejo, la Casa de las Columnas, el yacimiento de las Lomas I y II, la Real Maestranza de Artillería, la Pirotecnia, la torre de los Perdigones, el cementerio de los Ingleses, la fábrica de la Catalana de Gas y Electricidad, los talleres de Renfe en San Jerónimo, la fábrica de vidrios de Miraflores, la fábrica de sombreros Castellar, el cuartel de artillería Daoiz y Velarde, el cuartel de caballería Alfonso XIII, el puente de hierro, la torre de agujas la Única, la torre del pabellón de Córdoba y la casa de las Sirenas.

El orden (fig. 1) en que los ejemplos fueron incorporados ha sido aleatorio y en las fichas elaboradas aparecen, en ambos casos, ordenados por su antigüedad, si bien este concepto es difícil de aplicar al existir numerosos ejemplos en los que se superponen construcciones de diversas épocas o en los que su origen no está datado con precisión.

Sumando el conjunto de ruinas recogidas en las dos listas tenemos cuarenta y ocho ruinas de las que hay que aclarar que no están todas las que son, ni son todas las que están. La primera afirmación es debido a que en su proceso de elaboración no se ha seguido una sistemática exhaustiva, ni unos criterios de selección específicos, quedando fuera –por ejemplo– aquellos casos poco significativos, con lo que esta calificación tiene de subjetiva. La segunda es que, una vez estudiados algunos ejemplos, se podría considerar que el término ruina no debe de aplicarse, o al menos no de una forma evidente. Aun así, estos ejemplos “dudosos” se han mantenido como una muestra de la amplitud y las posibilidades que abarca la terminología.

Una vez completado este proceso, se tiene un número suficiente para hacer un estudio cruzado, que permita establecer similitudes, diferencias, repeticiones, tendencias..., en fin, algunas características que expliquen la situación de las ruinas en este tiempo y lugar seleccionados.

La primera es que la principal causa de ruina es el cese de la actividad (75%) para la que fueron creados, así como la evidencia de que el uso de los edificios no tiende a mantenerse tras un periodo de abandono o de restauración. De la muestra estudiada, sólo el 17% mantiene el mismo tipo de actividad tras las actuaciones sobre ellos. El uso original de los edificios que están o han estado en ruina era: industrial² (25%), religioso (21%), civil (21%) y residencial (19%); mientras que otros menos frecuentes eran el militar (10%) y, por último, el cultural (4%).

² El uso industrial son fábricas y talleres de todo tipo; el religioso: iglesias y monasterios; el civil: administración, hospitales e infraestructuras; el residencial: palacios y viviendas; el militar: cuarteles y arquitectura defensiva; y el cultural: teatros, pabellones, museos, etc.



Fig. 1. Situación de las ruinas. En rojo y azul los pertenecientes al primer y segundo listado, respectivamente.

En la actualidad, tras la restauración de las ruinas, los usos más habituales que se han detectado son³: cultural (46%) y civil (33%); el uso residencial (11%) es menos frecuente así como el religioso (5%) y el comercial privado (5%). Es de destacar que los usos industrial y militar han desaparecido de la lista, mientras que el residencial y el religioso han disminuido mucho en importancia pese a que son los que, en mayor proporción, mantienen la misma actividad. Siguiendo una trayectoria inversa, los edificios destinados a uso civil y –sobre todo– cultural, han experimentado un auge que seguramente es fruto de los evidentes cambios socio-culturales de la sociedad y de la implicación de la administración en la conservación patrimonial.

La implicación de la administración también se refleja de una forma clara en la transición de la propiedad (o la gestión) que ha cambiado de manos reduciéndose prácticamente a la mitad las ruinas en manos privadas (del 49% al 23%) o de la iglesia (del 10% al 5%). La propiedad estatal también ha disminuido considerablemente (del 28% al 10%) en favor de la administración local que ha casi quintuplicado su presencia (del 13% al 64%). Sumando ambos grupos, resulta que la propiedad pública ha pasado de un 41% al 74%, es decir, que la administración local es actualmente la gestora de la mayor cantidad de ruinas, bien por el aumento de competencias, bien por adquisición de bienes procedentes de particulares o de la iglesia. Aparte de estas consideraciones, no parece haber una mejor o peor conservación en los restos en función de su titularidad pública o privada.

Respecto a su ubicación en la ciudad, se han situado las ruinas en un plano y se han agrupado siguiendo la tradicional clasificación de centro histórico (42%), ensanche (21%) y periferia (37%). Los resultados señalan que en Sevilla no existe una concentración de ruinas en un área específica y están repartidas siguiendo un orden bastante acorde con las características e historia del urbanismo sevillano. Como una pequeña anomalía es posible señalar una cierta escasez de ruinas en la zona comprendida entre los barrios del Museo y norte del Arenal y, por el contrario, una relativa concentración en el límite de los ensanches sur y Nervión.

³ Aunque todavía no están acabados, hemos adjudicado el uso previsto en su restauración para aquellos casos sobre los que se está actuando.

Se han expresado gráficamente los tiempos de abandono (fig. 2) que han tenido las ruinas estudiadas, resultando unos valores muy variables y que no guardan relación con la antigüedad del edificio. El promedio es de 28,08 años, es decir, que éste es el tiempo medio que transcurre entre que un inmueble queda sin uso hasta que termina su restauración. También se han marcado los edificios que tienen propiedad o gestión pública y los privados, resultando que, del 78% de los de titularidad pública, sólo la cuarta parte tienen un tiempo de abandono superior al promedio, mientras que entre el 22% de los privados, son algo más de la mitad los que tienen un tiempo de abandono por encima de la media.

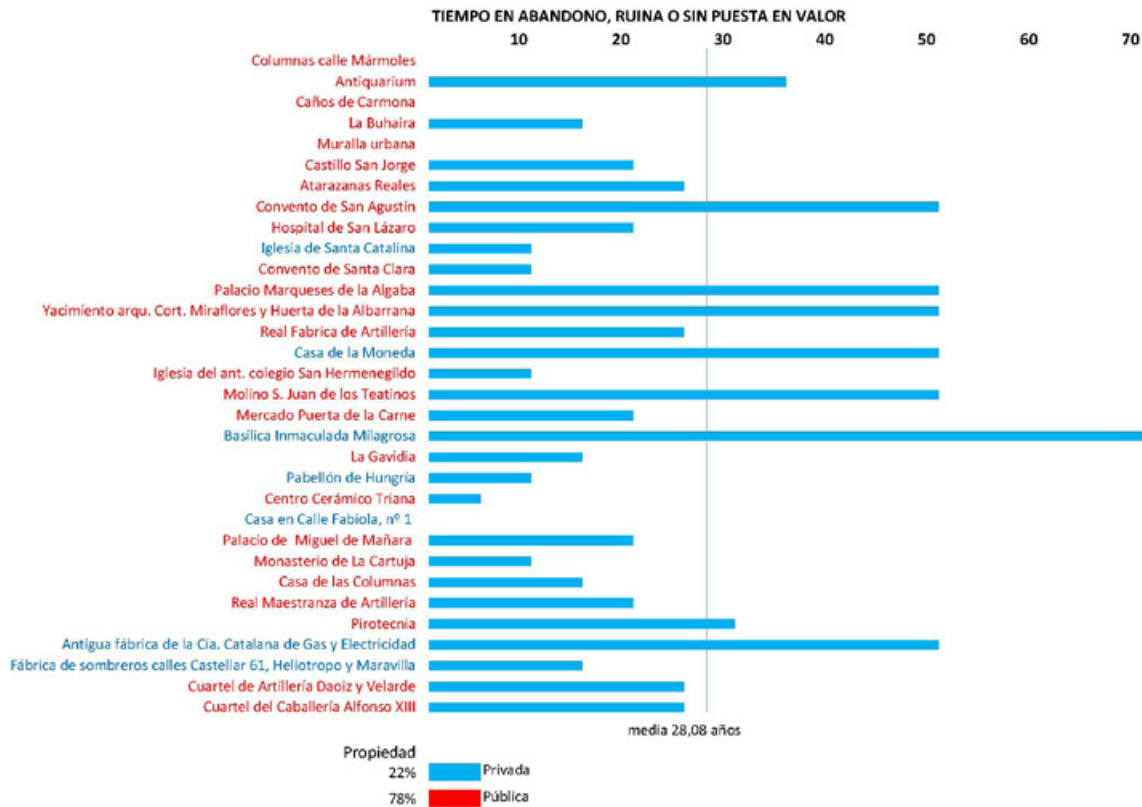


Fig. 2. Tiempo en abandono.

Otros resultados que se han expresado gráficamente son los referentes a la evolución temporal del estado de uso y restauración (fig. 3). En esta figura se ha señalado, por períodos de cinco años, el estado de cada ejemplo, distinguiendo si estaba en buen estado, en obras, abandonado o en otras variadas situaciones. El número de veces que los elementos incluidos en la lista aparecen durante los últimos treinta años como sin uso o abandonados (21%), en obras de rehabilitación o mantenimiento (18%), y los llamados "otros casos" son similares (20%); mientras que la proporción de ejemplos en uso o buen estado es prácticamente el doble (41%). Si en vez de observar la media de este periodo, vemos la variación entre los porcentajes iniciales y los actuales, es decir, cómo estábamos hace 30 años y cómo estamos ahora, vemos que esta tendencia se acentúa, ya que aumentan ligeramente los porcentajes de casos en uso o buen estado (41 al 44%) y disminuyen bastante los ejemplos de obras de rehabilitación o mantenimiento (22 al 13%) y de abandono (22 al 16%), mientras que los que más aumentan son los llamados "otros casos" (16 al 28%). Todo esto señala las siguientes tendencias: que cada vez son más los edificios consolidados y puestos en valor, que cada vez hay un número menor de ruinas o edificios abandonados, y que aumentan en mayor medida los casos de obras paralizadas o restos consolidados sin puesta en valor.

Hasta ahora se ha cuantificado la propiedad, ubicación y evolución en la restauración en su conjunto, pero aún falta una evaluación sobre el estado de las ruinas en el término municipal de Sevilla. Por ello se retoman los dos términos Grado de ruina y Grado de conservación que se añadieron como resumen del estado de conservación al final de las fichas, y se han ordenado en un gráfico (fig. 4) en el que se recoge el resultado de la aplicación de ambos

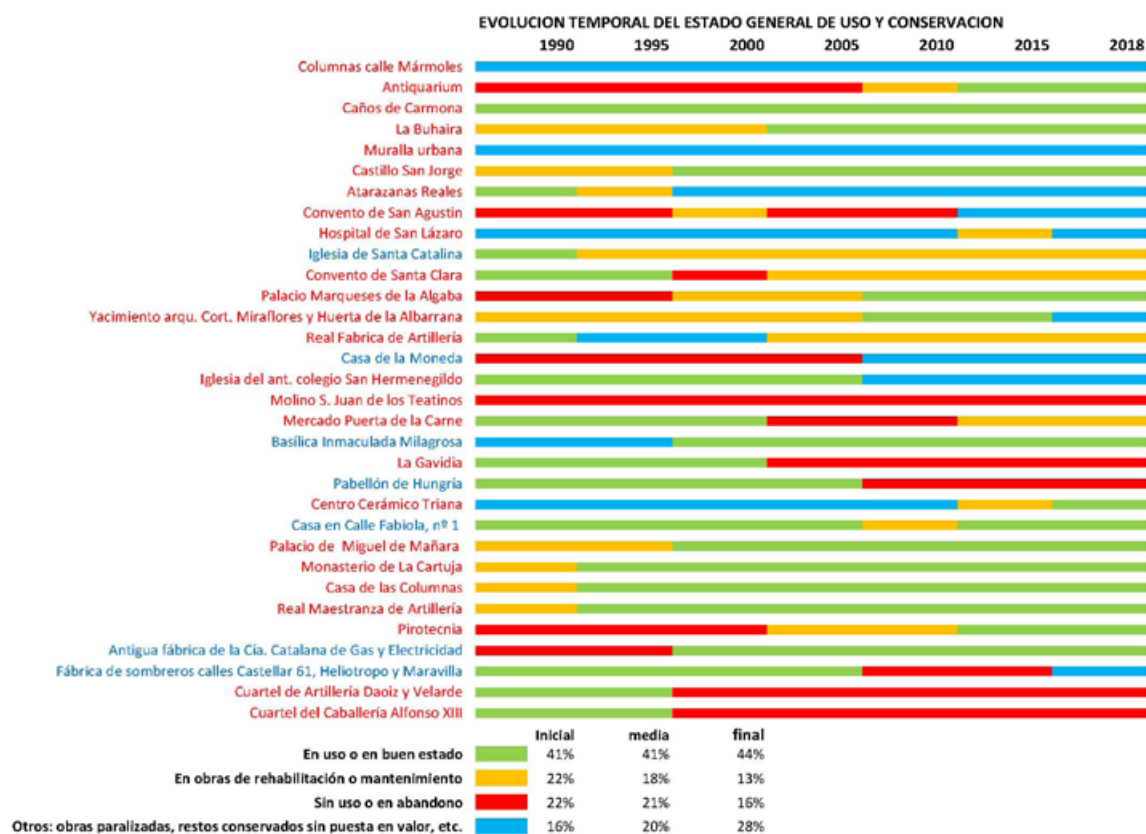


Fig. 3. Evolución temporal del uso y conservación.

conceptos, a partir de los cuales se pueden hacer nuevas reflexiones sobre las características actuales de los monumentos visitados.

Parece razonable que la antigüedad del edificio sea inversamente proporcional al Grado de ruina ya que, en estos casos, quedan menos restos y la información de la que se dispone es también menor. Sin embargo, en la situación inversa, la regla no es tan evidente por la presencia de varias excepciones: hay varios edificios relativamente modernos de los que quedan pocos restos y además están bastante poco investigados, es más, parece existir una inflexión en los valores del gráfico a partir del siglo XIV, ya que desde de esa fecha aparecen los primeros ejemplos con un alto Grado de ruina⁴, si bien siguen alternando con otros ejemplos de valores diversos.

Respecto al Grado de Conservación, sus valores son muchos más variados y, como se puede deducir de la figura, no es posible encontrar un patrón en su distribución temporal. Es más, comparando ambos grados, tampoco se aprecia una relación que, a priori, sería de esperar: parece lógico suponer que las ruinas de mayor antigüedad, así como aquellas de las que existen mejores restos estuviesen mejor conservadas, pero esta correspondencia no se refleja en el gráfico.

Se ha calculado el promedio de ambos porcentajes, siendo para el Grado de conservación (58%) ligeramente superior al Grado de ruina (47%). El que ambos sean cifras próximas al 50% indica que la escala empleada es adecuada (está bien calibrada), y la diferencia de valores entre ambos grados anima a ser ligeramente optimistas pues indica que, en general, el grado de conservación estimado es bueno.

La inesperada falta de relación entre Grado de ruina y Grado de conservación se ha intentado representar con mayor profundidad en un segundo gráfico (fig. 5) que expone separadamente los componentes de ambos grados agrupándolos de forma cruzada para buscar una posible relación que desarrollara los resultados del cuadro anterior; es decir, en una columna se han

4 Recordemos que un alto Grado de Ruina significa que el edificio nos ha llegado íntegro y que está bien estudiado.

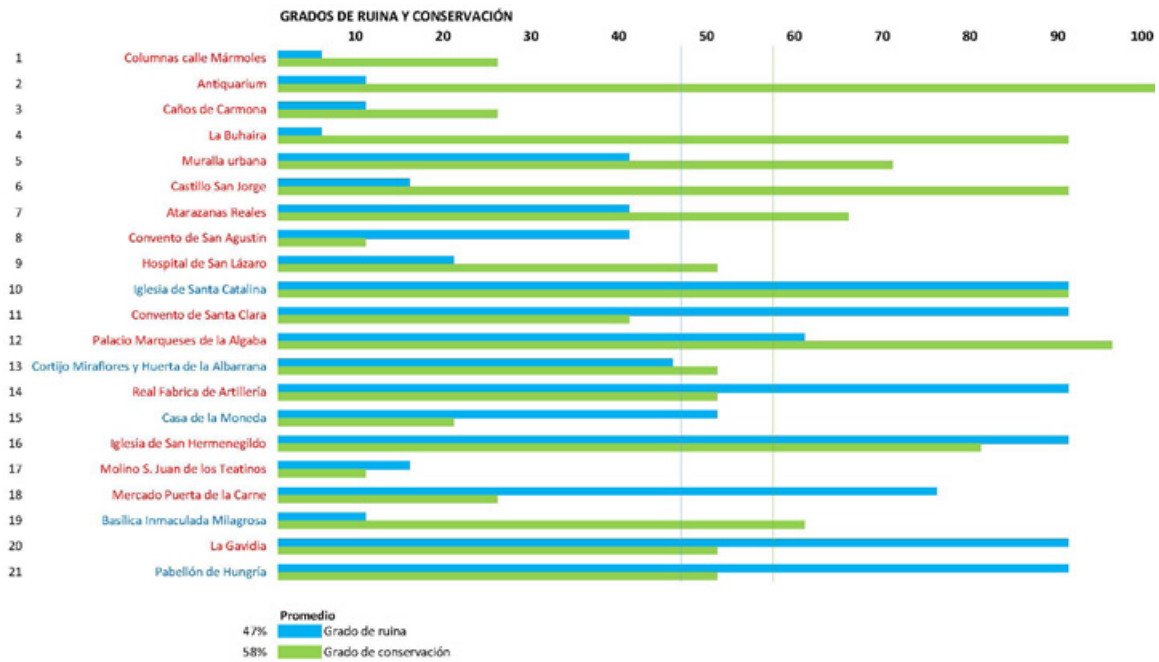


Fig. 4. Grados de Ruina y Conservación.

expuesto los valores que se refieren a la materialidad de la ruina: cantidad de edificio original y su nivel de consolidación; y, por otro, los referidos a su significación: la información de la que se dispone y la puesta en valor de los restos.

Al expresarlos de esta forma se explican mejor las afirmaciones anteriores. En primer lugar, es posible corroborar que, efectivamente, de los edificios antiguos quedan pocos restos y que, a partir del siglo XIV, estos son más importantes y sin una relación directa con su antigüedad, es decir, que tras esta fecha los edificios más modernos no tienden a estar mejor conservados que el resto. Esta evolución es lógica al conocer la historia de Sevilla y el gran cambio que sufrió tras la reconquista y posterior repoblación en la Baja Edad Media. También se observa que todos los casos están mejor o peor consolidados hasta el siglo XVIII, en el que aparece la primera ruina sin consolidar (molino de San Juan de los Teatinos). A partir de esta fecha, si bien los casos son pocos, la proporción de ruinas sin consolidar es superior.

Respecto a la información que existe sobre nuestras ruinas, es posible afirmar que, salvo pocas excepciones, es buena (80%) y, comparándola con la puesta en valor de los restos, existe una relación lógica y evidente, ya que para poner en valor una ruina, primero hay que estudiarla e investigarla. La puesta en valor es obviamente posterior al estudio y por ello siempre será dependiente de este. Hay que destacar que, en todos los casos que se han visitado, cuando una ruina está bien estudiada, sus restos se han puesto en valor o está en marcha este proceso. Quizás sea este el dato que explique muchas de las situaciones anómalas de la muestra: se está actuando en muchas ruinas (40%), algunas consolidándose y otras poniéndose en valor, lo que –según el tipo y el momento en que se encuentren las obras– dificulta su evaluación y clasificación.

Afortunadamente, son pocas y fáciles de detectar con este gráfico las ruinas de las que se carece de información, no están puestas en valor o –y esto es importante– están por consolidar. A este respecto, hay que resaltar sobre los dos ejemplos del siglo XX (la Gavidia y el pabellón de Hungría) que, pese a conservarse los edificios originales y tener suficiente información sobre ellos, no tienen ningún tipo de consolidación ni de puesta en valor.

Como resumen de esta investigación, es posible afirmar que, incluso en un ámbito local y temporal bastante reducido, el tamaño de la muestra es significativo, y que la casuística de las ruinas es muy heterogénea. Los orígenes, usos, propiedades, localizaciones, etc., abarcan un abanico de posibilidades que hacen de cada caso una historia singular e insólita. Creo que esta es la principal conclusión de este estudio: cada edificio es una excepción; y su estado actual, así como su historia, son fruto de muchos motivos colectivos e individuales que imposibilitan establecer pautas comunes o precisas. Pese a ello, hay algunos factores

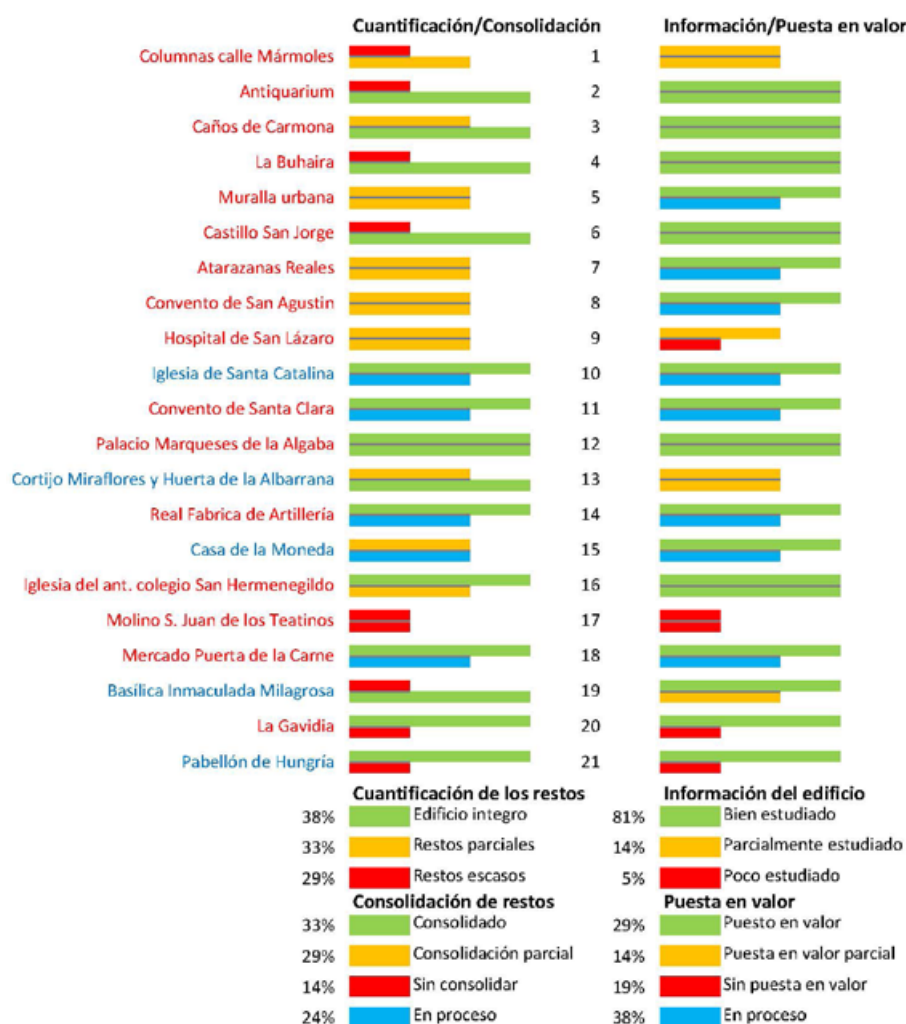


Fig. 5. Materialidad y significación.

recientes que han afectado a la mayoría y es posible citar, por ejemplo, las crisis económicas de 1993 y de 2007, la progresiva reorganización de las fuerzas armadas, la transferencia de competencias a las autonomías, etc.

Y, aunque estos hechos hayan actuado sobre el conjunto de ruinas, su impacto ha afectado de una manera singular a cada uno de ellas.

Casi todos los casos estudiados tienen algún tipo de catalogación. Esta protección abarca un gran abanico de posibilidades que van desde la declaración de Monumento Histórico-Artístico a las Protecciones Parciales del Plan General, o a las más recientes declaraciones como Lugar de Memoria Democrática. La eficacia de estos instrumentos es innegable, muchos de los ejemplos analizados no existirían en la actualidad sin ella, pero los ejemplos vistos no establecen que una mejor catalogación –entiéndase de mayor rango– se corresponda con un mejor o peor grado de conservación. Ciertamente, en los últimos años se han multiplicado los instrumentos de protección y de gestión, lo que provoca a la par una mayor protección y un aumento en la complejidad de su restauración ya que, como antes se ha expuesto, cada caso es único y debe ser restaurado de una forma especial.

También el incremento en la investigación y la difusión de los resultados hace que la población esté más involucrada y sensibilizada, haciendo valer su opinión mediante mecanismos como organizaciones ciudadanas, jornadas culturales, prensa, etc.; y aunque hace más complejo el proceso y lo alarga en el tiempo, se incrementa la participación ciudadana que es el principal soporte y destinatario de la restauración. Esto es lo que parece derivar de las políticas de protección patrimonial: conocer y conservar mejor los edificios, apreciar y distinguir su singularidad, revelar los elementos de mayor valor, su materialidad, el pasado, el presente y –a partir de ello– transmitirlo y decidir su futuro.

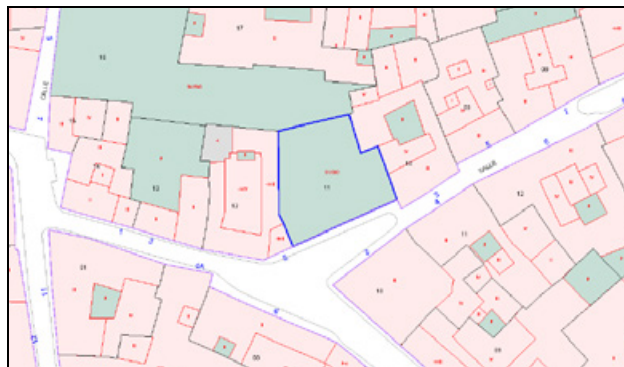
Columnas romanas (Templo Romano de la Calle Mármoles)

Ficha nº 01

Pedro Gómez de Terreros Guardiola

Dirección	Calle Mármoles, nº 1 (41004)
------------------	------------------------------

Fecha construcción	Siglo I-II d. C.
Tipología	Resto arqueológico



Superficie en planta	151 m ²
Superficie construida total	0 m ²
Núm. plantas sobre rasante	0 p.
Núm. plantas bajo rasante	1 p.
Ático/entrepantas	0 p.

Coordenadas	37°23'17.6" N 5°59'25.8" O
Ref. catastral	5424011TG3452C0001SP

Observaciones	Tres columnas, restos de un edificio de la época romana. El solar está a unos 4,5 metros bajo el nivel actual.
Propiedad y Gestión	Ayuntamiento de Sevilla (adquirido en 1885) y Consejería de Cultura de la Junta de Andalucía.
Autor	Desconocido.

Catalogación y protección

Plan General de Ordenación Urbanística de Sevilla. Clasificación: Suelo Urbano Consolidado. Zona: Conjunto Histórico. Catalogado con protección Integral A. Uso: Dotacional. Equipamientos y Servicios Públicos. Servicio de Interés Público y Social. Plan Especial de Protección del Conjunto Histórico de Sevilla. Sector 7 "Catedral".

Incluido en la Base de Datos del Patrimonio Histórico Andaluz. Denominación: Columnas Romanas. Otras denominaciones: Templo Romano de la Calle Mármoles. Tipología: Templos Clásicos. Régimen de Protección: no consta.

Entorno urbanístico actual	Entorno urbano. Centro histórico.
Edificaciones adosadas	No. El solar se encuentra únicamente ocupado por las tres columnas.
Uso actual	Sin uso.

Características constructivas (originales)

Los restos son solo tres fustes de granito de 8 m de altura con basas de mármol arriostradas en su coronación con perfil metálico.

Restauraciones

Descubiertas en el siglo XVI. Eran seis columnas dos de las cuales se cree que fueron trasladadas en 1576 a la Alameda de Hércules, y otra partida en su traslado al Alcázar.

La casa que las contenía la compró al Ayuntamiento y la demolió en 1886.

En 1988 se realiza una excavación arqueológica en las cercanías, descubriendo restos de un pavimento que pudo ser del edificio.

Estado actual	
Estructura	Columnas de granito deteriorado por exposición a la intemperie.
Cubiertas	No.
Fachadas	No.
Interior	Solar con crecimiento de vegetación.
Otros	Vallado en su fachada y con edificaciones medianeras en el perímetro.

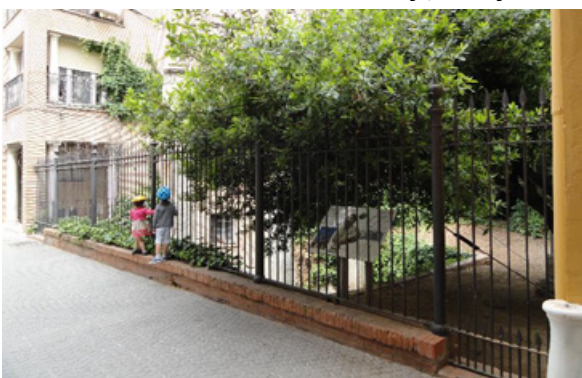
Accesible	No es posible acceder, vallado.
Estabilizado	Se limpia esporádicamente.
Peligro colapso	No.
Humedades	Nivel freático en la base de las columnas.
Otros	La única puesta en valor es un cartel explicativo.



Foto aérea © 2018 Google, Inst. Geogr. Nacional



Vista desde calle Aire



Vista desde calle Mármoles



Interior

Bibliografía	
AMORES CARREDANO, F., CAMPOS CARRASCO, J. M. y MENDOZA, F., <i>Catalogación y delimitación de yacimientos arqueológicos y paleontológicos. Columnas romanas de la Calle Mármoles</i> , Archivo de la Del. Prov. de Sevilla, C ^o de Cultura, Junta de Andalucía, 1986.	
BLANCO FREIJEIRO, A., <i>La ciudad antigua: (de la prehistoria a los visigodos)</i> , Secretariado de Publicaciones de Univ. de Sevilla, Sevilla, 1979.	
D. G. DE BIENES CULTURALES Y MUSEOS, <i>Expediente de Declaración de Bien de Interés Cultural de las Columnas Romanas de la c/ Mármoles. Columnas romanas de la Calle Mármoles</i> , 1989.	
D. G. DE BIENES CULTURALES Y MUSEOS, <i>La Sevilla prerromana y romana. Columnas romanas de la Calle Mármoles</i> , 1988.	
ESCUDERO, J., <i>Informe de la excavación arqueológica de urgencia realizada en el solar nº 9 de la Calle Mármoles, Sevilla. Columnas romanas de la Calle Mármoles</i> , Archivo de la Del. Prov. de Sevilla, C ^o de Cultura, Junta de Andalucía, 1988.	
ESPINOSA DE LOS MONTEROS, P., <i>Primera parte de la historia, antigüedades y grandezas de la muy leal ciudad de Sevilla</i> , Clavijo, M. Imp., Sevilla, 1627, pp. 23-24.	
GONZÁLEZ FERNÁNDEZ, J. y CAMPOS CARRASCO, J. M., "Los foros de Híspalis Colonia Romula", <i>Archivo Español de Arqueología</i> , Vol. 60, 155-156 (1987), pp. 123-158.	
MÁRQUEZ, C., "Los restos romanos de la calle mármoles", <i>Sevillaromula</i> , 2 (2003), pp. 127-148.	
VERA REINA, M., MORENO MENAYO, M. T. y CAMPOS CARRASCO, J. M., <i>Protohistoria de Sevilla: El corte estratigráfico San Isidoro 85-6</i> , C ^o de Cultura, Junta de Andalucía, Sevilla, 1988.	

GRADO DE RUINA			
Estado actual del edificio original	Restos	Información obtenida del edificio	Regular
GRADO DE CONSERVACION			
Consolidación de los restos originales	Parcial	Rehabilitación y puesta en valor	Parcial
5 %			
25 %			

ANTIQUARIUM (Cripta arqueológica del Mercado de la Encarnación)

Ficha nº

02M^{ra} Gracia Gómez de Terreros Guardiola

Dirección	Plaza de la Encarnación, s/n (41002)
------------------	--------------------------------------

Fecha construcción	2011 espacio-2014 musealización
Tipología	Arqueológica. Civil. Industrial

Superficie en planta	6.710 m ²
Superficie construida total	9.707 m ²
Núm. plantas sobre rasante	2 p.
Núm. plantas bajo rasante	1 p.
Ático/entreplantas	1 (plaza alta) p.

Coordenadas	37°23'36" N 5°59'31" O
Ref. catastral	5229801TG3452G0002MQ-G001XM



Observaciones	La cripta arqueológica ocupa el sótano de todo el edificio. Yacimiento arqueológico más importante de Sevilla.
Propiedad y Gestión	Ayuntamiento de Sevilla. Gestión ICAS.
Autor	Edificio: Jurgüen Mayer; de adaptación del nivel 0: Felipe Palomino; y museográfico: Fernando Amores.

Catalogación y protección

Plan General de Ordenación Urbanística de Sevilla. Clasificación: Suelo Urbano Consolidado. Zona: Conjunto Histórico. Uso: (Edificio de mercado y Antiquarium): Dotacional. Equipamientos y Servicios Públicos. Servicios de Interés Público y Social. Catálogo de Espacios Públicos Protegidos en el Conjunto Histórico de Sevilla. Enclave E-14 Plaza de la Encarnación.

Desarrollo del Avance del Plan Especial de Protección del Conjunto Histórico de Sevilla Subsector 8.1 "Encarnación".

Incluido en la Base de Datos del Patrimonio Histórico Andaluz. Denominación: Plaza de la Encarnación. Tipología: Plaza Urbana. Régimen de Protección: no consta. Recoge una serie de datos históricos de la plaza hasta las excavaciones arqueológicas efectuadas desde 1991.

Entorno urbanístico actual	Entorno urbano. Centro histórico.
Edificaciones adosadas	No.
Uso actual	Cultural, Servicios (mercado) y Turístico (Metropol Parasol).

Características constructivas (originales)

Restos arqueológicos: muros de ladrillo/piedra y mortero de cal. Pavimentos terrizos, cerámicos y mosaicos.

Hay restos de Hispalis en el alto y bajo imperio romano (siglos I-V), una casa de Hispalis en la antigüedad tardía (periodo visigodo, siglo VI) y una casa de Isbilía hispano-musulmana (siglos XII y XIII).

Restauraciones

Hasta 1842 el solar acogió un convento, y posteriormente se convirtió en mercado de abastos, hasta 1973 que se demolió por problemas estructurales. Fue un solar vallado durante 37 años. Se conocía la existencia de restos arqueológicos.

1991-1992. Primera excavación arqueológica. Arqueólogos: J. Verdugo y E. Larrey.

1997. Nueva excavación arqueológica para rebaje completo de la parcela. Arqueólogos: A. Jiménez y F. Pozo.

2001. Nueva excavación. Arqueólogo: M. Vera y F. Pozo.

2002. Excavación que fue suspendida por revocación de autorización meses después.

2003-2010. Durante estos años, realización de 4 campañas de excavaciones dirigidas por el arqueólogo Fernando Amores.

2004. Proyecto de Metropol-Parasol de Jurgüen Mayer, que integra el museo y el mercado. Se iniciaron las obras en 2006.

Tras las excavaciones arqueológicas (desarrolladas hasta 2009) y la construcción del edificio, se consolidaron y restauraron los restos arqueológicos para su puesta en valor.

2010-11. Proyecto y ejecución de obras de reforma en el nivel 0 del complejo Metropol-Parasol para adaptación a centro de interpretación, musealización y puesta en valor de los restos arqueológicos, arquitecto: Felipe Palomino González. Proyecto de Musealización de Fernando Amores.

2010. El 19 de diciembre se inauguró el mercado, el 28 de marzo la Plaza Mayor y el Antiquarium y el 6 de marzo de 2011 el recorrido de pasarelas y mirador.

2013. Reparación de puertas, tras el estudio realizado por el Servicio de Edificios Municipales, por la caída de una puerta pivotante.

Estado actual	
Estructura	Restos de muros.
Cubiertas	-
Fachadas	Restos de muros.
Interior	Restos de solerías y mosaicos.
Otros	El yacimiento está a nivel del sótano, un mercado ocupa la planta baja y la planta alta es el Metropol-Parasol.

Accesible	Accesible al público.
Estabilizado	Perfectas condiciones.
Peligro colapso	No.
Humedades	No.
Otros	-



Foto aérea © 2018 Google, Inst. Geogr. Nacional



Fachada-entrada por calle Laraña



Fachada-entrada por calle Imagen



Interior

Bibliografía

AMORES CARREDANO, F., *La colección arqueológica municipal de Sevilla 1886-2014: Historia y perspectivas*, ICAS, Sevilla, 2015, pp. 142-147.

AMORES CARREDANO, F., et al., "La musealización de los restos arqueológicos de la Encarnación y la emergencia de un nuevo escenario patrimonial en la ciudad de Sevilla", en DE FRANCIA GÓMEZ, C. y ERICE LACABE, R. (coords.), *De la excavación al público: procesos de decisión y creación de nuevos recursos, Actas del III Congreso Internacional sobre Musealización de Yacimientos Arqueológicos*, Ayuntamiento de Zaragoza, Zaragoza, 2005, pp. 25-30.

AMORES CARREDANO, F. y GONZÁLEZ ACUÑA, D., "V Fase de intervención arqueológica en el mercado de la Encarnación (Sevilla). Contextos tardoantiguos", *Anuario Arqueológico de Andalucía 2003*, Vol. 3, T. 2, C^o de Cultura, Junta de Andalucía, Sevilla, 2006, pp. 197-206.

AMORES CARREDANO, F., VERA ACUÑA, M., JIMÉNEZ SANCHO, A. y GONZÁLEZ ACUÑA, D., "V Fase de intervención arqueológica en el mercado de la Encarnación (Sevilla). Fase de enlace y contextos islámicos", *Anuario Arqueológico de Andalucía 2003*, Vol. 3, T. 2, C^o de Cultura, Junta de Andalucía, Sevilla, 2006, pp. 207-215.

AMORES CARREDANO, F. y GONZÁLEZ ACUÑA, D., "Fase de intervención arqueológica en el mercado de la Encarnación (Sevilla). Interacción con el proyecto arquitectónico, contextos excavados y medidas de conservación preventiva", *Anuario Arqueológico de Andalucía 2005*, T. Sevilla, C^o de Cultura, Junta de Andalucía, Sevilla, 2010, pp. 3128-3152.

JIMÉNEZ SANCHO, A., "La encarnación antes de las setas", en JIMÉNEZ MARTÍN, A. (ed.), *La Catedral sin la Catedral*, Catedral de Sevilla y Aula Hernán Ruiz, Sevilla, 2011, pp. 179-195.

POZO, F. y JIMÉNEZ SANCHO, A., "Fases I y II de intervención arqueológica en el solar del antiguo mercado de la Encarnación", *Anuario Arqueológico de Andalucía, 1999*, Vol. 3, T. 1, C^o de Cultura, Junta de Andalucía, Sevilla, 2002, pp. 807-830.

			GRADO DE RUINA	
Estado actual del edificio original	Restos	Información obtenida del edificio	Buena	10 %
			GRADO DE CONSERVACION	
Consolidación de los restos originales	Sí	Rehabilitación y puesta en valor	Sí	100 %

Caños de Carmona (Acueducto de Caños de Carmona)

Ficha nº 03

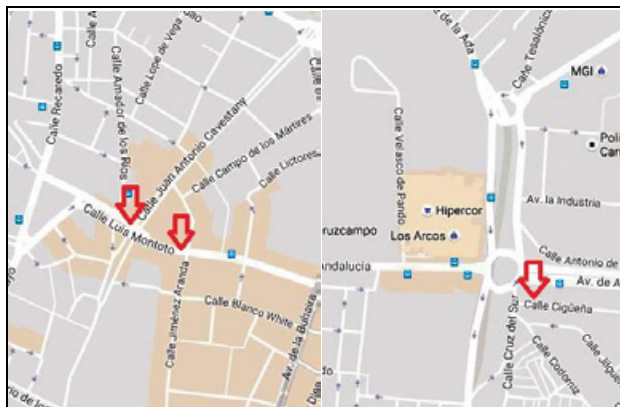
M^a Gracia Gómez de Terreros Guardiola

Dirección	Avda. Luis Montoto esq. c/ Juan A. Cavestany, y con c/ Jiménez Aranda; y c/ Cigüeña esq. c/ Cruz del Sur
------------------	----------------------------------------------------------------------------------------------------------

Fecha construcción	1172, s. XVI (o posterior) y s. XIX
Tipología	Civil

Superficie en planta	- m ²
Superficie construida total	- m ²
Núm. plantas sobre rasante	1 y 2 p.
Núm. plantas bajo rasante	0 p.
Ático/entreplantas	0 p.

Coordenadas	37°23'18.1"	5°58'57.5"
	37°23'15.6" N	5°58'52.8" O
	37°23'12.7"	5°57'29.9"
Ref. catastral	-	



Observaciones	Quedan tres fragmentos del acueducto, todos ellos de cinco arcos sobre seis pilares rectangulares.
Propiedad y Gestión	EMASESA es propietaria de los Caños y de sus servidumbres.
Autor	Reconstruido por al-Hayy-YaÇis en s. XII, intervenido posteriormente en s. XVI y trazado nuevo en el s. XIX.

Catalogación y protección

Plan General de Ordenación Urbanística de Sevilla. Clasificación: Suelo Urbano Consolidado.

Los dos fragmentos situados en calle Luis Montoto están contenidos en el Plan Especial de Protección del Conjunto Histórico de Sevilla. Catálogo Complementario. Sector 18 "San Roque – La Florida". Calificación: El fragmento situado en esquina a calle Juan Antonio Cavestany, sin calificar; el fragmento en esquina a calle Jiménez Aranda, calificado con protección Integral A. Usos: ambos sin uso.

El fragmento situado en calle Cigüeña, incluido en el Catálogo de Protección Arqueológica. Análisis Arqueológico de Estructuras Emergentes. Zona de Protección Singular. 32-Yacimiento: Caños de Carmona. Tramo de Los Pajaritos. Tipología: Acueducto. Situación: Urbano Periurbano Rústico.

Incluido en la Base de Datos del Patrimonio Histórico Andaluz. Denominación: Caños de Carmona. Tipología: Acueducto. Régimen de Protección: no consta.

Entorno urbanístico actual	Entorno urbano. Conjunto Histórico y Urbano Periurbano Rústico.
Edificaciones adosadas	Exentos los tres tramos.
Uso actual	Sin uso.

Características constructivas (originales)

Tanto pilares como arcos de medio punto son de fábrica de ladrillo.

Los ladrillos de los tramos de mayor antigüedad son macizos de una calidad mediana y dimensiones ligeramente variables (soga de 29 a 27 cm; tizón de 14 a 12,4 cm y sardinel de 7 a 4,5 cm), con color y medidas usuales en la producción trianera desde la Edad Media a nuestros días. Están tomados con mortero de cal.

El tramo del s. XIX presenta una traza que recuerda a los acueductos romanos.

Restauraciones

1951. Se intervino en el tramo situado en la Avda. Luis Montoto esquina con calle Jiménez Aranda, único tramo antiguo subsistente que se conocía entonces. Se colocó un cerramiento, se higienizó el lugar y posiblemente se abrieron los arcos bajos.

1983. Se intervino con urgencia en el tramo situado en la Avda. Luis Montoto esquina con calle Jiménez Aranda. Se colocó una estructura triangulada de apeo para los dos niveles, que invadía el espacio público circundante y se limpió la zona.

1991-1992. Se intervino en el tramo de la Avda. Luis Montoto en su cruce con calle Juan Antonio Cavestany. Este tramo estuvo escondido durante 60 años (1929-1991) bajo el Puente de la Calzada, se descubrió al derribarse el paso elevado del ferrocarril y se decidió su recuperación y restauración.

2008-2009. Se restauró el tramo situado en la Avda. Luis Montoto esquina con la calle Jiménez Aranda. Se ha estabilizado el acueducto con un gran pórtico de acero corten, con dos apoyos distanciados del tramo de acueducto y cuyo dintel se inserta en el canal superior del mismo. Se ha consolidado y limpiado, y la intervención ha incluido la reordenación del acerado circundante al tramo de acueducto.

Estado actual	
Estructura	Tres tramos de cinco arcadas de medio punto sobre pilares rectangulares de ladrillo, con uno o dos niveles.
Cubiertas	-
Fachadas	La propia estructura.
Interior	-
Otros	Han sido restaurados hace pocos años y presentan buen estado de conservación.

Accesible	Sí.
Estabilizado	Sí. El de Luis M. esquina con calle Jiménez Aranda cuenta con una estructura-andamio permanente.
Peligro colapso	No.
Humedades	No.
Otros	Han sido puestos en valor e integrados en la trama urbana.



Foto aérea © 2018 Google, Inst. Geogr. Nacional



Luis Montoto - Jiménez Aranda



Luis Montoto - Juan Antonio Cavestany



Tramo Cigüeña - Cruz del Sur

Bibliografía
<p>COLLANTES DE TERÁN Y DELORME, F., <i>Patrimonio monumental y artístico del Ayuntamiento de Sevilla</i>, 2ª ed., Ayuntamiento de Sevilla, Sevilla, 1970, p. 92.</p> <p>COLLANTES DE TERÁN DELORME, F. y GÓMEZ ESTERN, L., <i>Arquitectura Civil Sevillana</i>, 2ª ed., Ayuntamiento de Sevilla, Sevilla, 1970, Sevilla, 1985, p. 255.</p> <p>COLLANTES DE TERÁN SÁNCHEZ, A., et al. (dirs.), <i>Diccionario histórico de las calles de Sevilla</i>, T. II, Junta de Andalucía y Ayuntamiento de Sevilla, Sevilla, 1993, pp. 41-42.</p> <p>FERNÁNDEZ CASADO, C., <i>Acueductos romanos en España</i>, CSIC, Madrid, 2008, pp. 159-185.</p> <p>GESTOSO Y PÉREZ, J., <i>Sevilla monumental y artística</i>, T. I, 2ª ed., Monte de Piedad y Caja de Ahorros de Sevilla, Sevilla, 1984, pp. 35-39.</p> <p>JIMÉNEZ MARTÍN, A., "Los Caños de Carmona: documentos olvidados", <i>Historia. Instituciones. Documentos</i>, 2 (1975), pp. 317-328.</p> <p>JIMÉNEZ MARTÍN, A., "Los Caños de Carmona, por do va el agua a Sevilla", en GARCÍA GARCÍA, M. A., JIMÉNEZ MARTÍN, A., FERNÁNDEZ CHAVES, M. y JIMÉNEZ SANCHO, A., <i>La Catedral en la ciudad (III) 'Los Caños y los difuntos'</i>, T. I, Catedral de Sevilla y Aula Hernán Ruiz, Sevilla, 2007, pp. 21-48.</p> <p>SALAS, N., <i>Sevilla Desaparecida</i>, 2ª ed., Guadalquivir, Sevilla, 2009, pp. 49-59.</p> <p>https://www.iaph.es/patrimonio-inmueble-andalucia/resumen.do?id=i172931, consultada en noviembre 2017.</p> <p>http://sevilla.abc.es/20090311/sevilla-actualidad/restaurado-tramo-acueducto-almohade-200903111915.html, consultada en noviembre 2017.</p> <p>http://elcorreoweb.es/sevilla/canos-de-carmona-reliquia-almohade-destruida-en-1912-JM1907759, consultada en noviembre 2017.</p>

			GRADO DE RUINA	10 %
Estado actual del edificio original	Parcial	Información obtenida del edificio	Buena	
			GRADO DE CONSERVACION	95 %
Consolidación de los restos originales	Sí	Rehabilitación y puesta en valor	Sí	

La Buhaira (Antiguos Palacios y Jardines de la Buhaira)

Ficha nº 04

Pedro Gómez de Terreros Guardiola

Dirección	Avenida de La Buhaira, s/n (Jardines de la Buhaira) (41018)
------------------	-------------------------------------------------------------

Fecha construcción	Siglo XII d. C. (1892 el pabellón)
Tipología	Palaciega



Superficie en planta	18.764 m ²
Superficie construida total	(en planta) 271 m ²
Núm. plantas sobre rasante	2 p.
Núm. plantas bajo rasante	0 p.
Ático/entreplantas	0 p.

Coordenadas	37°22'58.6" N 5°58'43.4" O
Ref. catastral	6516003TG3461N0001HR

Observaciones	Restos dispersos del conjunto almohade que emergen en algunas zonas y bajo el pabellón neomudéjar.
Propiedad y Gestión	Ayuntamiento de Sevilla.
Autor	El Pabellón es de Aníbal González.

Catalogación y protección

Plan General de Ordenación Urbanística de Sevilla. Clasificación: Suelo Urbano Consolidado. Catalogado con protección PEI. Uso: Dotacional. Equipamiento y Servicios Públicos/Espacios Libres. Catálogo Periférico. Ámbito de Plan Especial Incorporado. CP.050 Palacio y Jardines de la Buhaira. Catálogo de Protección Arqueológica. Zona de Protección Singular. 20-Yacimiento: Huerta del Rey-Buhaira. Zona I. Catálogo General del Patrimonio Histórico Andaluz. Denominación: La Buhaira. Otras denominaciones: Antiguos palacios y Jardines de la Buhaira; Alcázares de la Buhayra; y Huerta del Rey. Tipologías: Palacios, Villae, y Edificios agropecuarios. Régimen de Protección: BIC. Tipología Jurídica: Monumento, por Decreto 356/1972 de 3 de febrero.

Entorno urbanístico actual	Se encuentran en el interior de un jardín en la periferia del Centro histórico.
Edificaciones adosadas	No. El Pabellón se ha construido sobre restos anteriores.
Uso actual	Sin uso.

Características constructivas (originales)

Del palacio original apenas quedan restos de los muros de ladrillo. El Pabellón es de fábrica de ladrillo visto con forjados unidireccionales con viguetas y revoltón, cubiertas de teja árabe y carpinterías de madera.

Restauraciones

1971. Trabajos arqueológicos de Collantes de Terán y J. Zozaya que descubrieron el palacio, la alberca y el acueducto.
 1982. Excavaciones de urgencia por obras del metro de F. Fernández y A. de la Hoz.
 1985. Campañas de actuaciones arqueológicas en 1985 para redacción del PGOU.
 1994. Últimas intervenciones arqueológicas.
 1998. Inauguración del Centro Cívico.
 1999. Se inauguraron los jardines completando la rehabilitación de la zona.
 2014. Archivo de la Delegación de Cultura, Junta de Andalucía. Obras de reparaciones menores: puerta en centro cívico y restauración de fachada lateral, portada de las almenas y tejazoz.

Estado actual	
Estructura	Está en buen estado.
Cubiertas	En buen estado y conservadas.
Fachadas	Muros de fábrica vista en buen estado salvo por algunas pintadas, especialmente en zona posterior.
Interior	Solar con crecimiento de vegetación.
Otros	Vallado en su fachada y con edificaciones medianeras en el perímetro.

Accesible	Acceso libre.
Estabilizado	Restaurado y mantenido. En la parte trasera falta limpieza de restos de cristales, comida, pintadas...
Peligro colapso	No.
Humedades	No se aprecian.
Otros	Las salas se pueden reservar para usos compatibles: cursos, conferencias, etc.



Foto aérea © 2018 Google, Inst. Geogr. Nacional



Fachada principal



Fachadas lateral y posterior



Patio interior

Bibliografía	
<p>Noticiero Arqueología 84-85. Huerta del Rey, Archivo de la Del. Prov. de Sevilla, C^o de Cultura, Junta de Andalucía, 1985.</p> <p>AMORES CARREDANO, F., CAMPOS CARRASCO, J. M. y MENDOZA, F., <i>Catalogación y delimitación de yacimientos arqueológicos y paleontológicos. Huerta del Rey</i>, Archivo Del. Prov. de Sevilla, C^o de Cultura, Junta de Andalucía, 1986.</p> <p>AMORES CARREDANO, F., VERA REINA, M. y HERRERA RUÍZ, C., <i>Buhayra-Huerta del Rey. Informe de la Intervención Arqueológica. Huerta del Rey</i>, Archivo Central de la C^o de Cultura, Junta de Andalucía, 1996.</p> <p>COLLANTES DE TERÁN DELORME, F. y ZOZAYA, J., <i>Excavaciones en el Palacio Almohade de la Buhayra</i>, D. G. de Bellas Artes, Sevilla, 1972, pp. 221-259.</p> <p>COLLANTES DE TERÁN DELORME, F. y ZOZAYA, J., "Excavaciones en el Palacio Almohade de la Buhayra", <i>Noticiero Arqueológico Hispánico</i>, 1 (1979), pp. 221-260.</p> <p>DE LA HOZ GÁNDARA, A. y FERNÁNDEZ GÓMEZ, F., "El cementerio judío de la Buhayra, Huerta del Rey", en <i>Actas del I Congreso de Arqueología Medieval Española</i>, celebrado en Huesca, del 17 al 19 de abril de 1985, Diputación General de Aragón, Zaragoza, 1986, pp. 49-72.</p> <p>LA FUENTE IBAÑEZ, P. y DE LA HOZ y ABDELYZ, A., "La Buhayra de Sevilla: un parque arqueológico en peligro de desaparición", <i>Revista de Arqueología</i>, Ed. Zugarto, 79 (1988), pp. 29-33.</p> <p>TORRES BALBÁS, L., <i>Notas sobre Sevilla en la época musulmana: los baños, las casas, los alcázares de la Buhayra</i>, Instituto de España, 1981. pp. 11-30.</p> <p>VALOR PIECHOTTA, M., <i>El último siglo de la Sevilla islámica</i>, Universidad de Sevilla, Sevilla, 1995.</p> <p>VERA REINA, M., et al., <i>Estudio histórico-arqueológico de la Huerta del Rey (Sevilla)</i>, C^o de Cultura, Junta de Andalucía, Sevilla, 1985.</p>	

GRADO DE RUINA			
Estado actual del edificio original	Restos	Información obtenida del edificio	Buena
GRADO DE CONSERVACION			
Consolidación de los restos originales	Sí	Rehabilitación y puesta en valor	Sí
5 %			
90 %			

Muralla de Sevilla

Ficha nº 05

M^a Gracia Gómez de Terreros Guardiola

Dirección	Casco Histórico de Sevilla		
Fecha construcción	ca. 1125 (s. XII) y ca. 1220 (s. XIII)		
Tipología	Arqueológica, Militar		
Superficie en planta	Longitud aprox. 7 Km		
Superficie construida total	- m ²		
Núm. plantas sobre rasante	1 y 2 p.		
Núm. plantas bajo rasante	0 p.		
Ático/entreplantas	0 p.		
Coordenadas	37°24'07" N	5°58'12" O	
Ref. catastral	-		
Observaciones	Tras la revolución de 1861 fue demolida en su mayor parte, quedando hoy varios restos en la ciudad.		
Propiedad y Gestión	Propiedad: lienzos, Ayuntamiento de Sevilla; Torre del Oro, Ministerio de Defensa. Gestión: sectores Macarena y Jardines del Valle, del Servicio de Parques y Jardines; y de zonas del Postigo y Casa de la Moneda, la Gerencia de Urbanismo.		
Autor	Desconocido.		



Catalogación y protección	
Plan General de Ordenación Urbanística de Sevilla. Clasificación: Suelo Urbano Consolidado. Categorías de Suelo. Determinaciones Complementarias. Murallas Restos Emergentes (Zona de la Macarena, del jardín del Valle, Torre del Oro, Arenal y Casa de la Moneda). Catálogo de Protección del Sector 13.1. Conjunto Histórico de Sevilla: Casa de la Moneda, 2005. El jardín del Valle, Zona del Postigo, de la Casa de la Moneda y la zona de la muralla Macarena. Uso: Zona Verde. La Puerta de Córdoba y la Torre del Oro. Uso: Dotacional. Equipamientos y Servicios Públicos. Servicios de Interés Público y Social. Catálogo General del Patrimonio Histórico Andaluz. Denominación: Muralla urbana. Otras denominaciones: Recinto amurallado almorávide y almohade, Arco del Postigo, Murallas de Sevilla, Cerca amurallada de época almohade. Incluye: la Torre del Oro, la Torre de Abdelaziz, la Torre de la Plata, los tramos de Torneo nº 23 y 26, el Arco de la Plata o de Mañara, la Puerta de Triana, el Postigo del Aceite y las Murallas de los Jardines del Valle. Tipologías: murallas. Régimen de Protección: BIC. Tipología jurídica: Monumento. Reales Decretos: Tramo Macarena y Puerta de Córdoba, de 11 de enero de 1908; Torre del Oro, 3 de junio de 1931; Decreto 22 de abril de 1949; Ley 16/1985 de 25 de junio de 1985.	
Entorno urbanístico actual	Entorno urbano. Centro histórico.
Edificaciones adosadas	Los tramos conservados y restaurados están en su mayor parte exentos. Se conoce la existencia de algunos tramos de muralla que están embutidos en viviendas y edificaciones privadas.
Uso actual	Cultural y turístico.

Características constructivas (originales)	
Su trazado es levemente quebrado, con torreones de planta rectangular, de unos 4 m de anchura, que sobresalen de los lienzos y dispuestos a unos 40 m. Las torres son macizas hasta el paseo de ronda y superiormente suelen tener una dependencia abovedada, desde la que se sube a la azotea superior almenada. Muros de tapial de argamasa, arena, guijarros y cal, y fábrica de ladrillo para zonas superiores: almenados, filetes planos bajo el adarve de las torres, desarrollo de bóvedas y elementos de articulación arquitectónica. En el tramo de la Macarena, a la muralla le antecede una barbacana. El cajón de tapial es de unos 85 cm de altura, longitud de 230 m y espesor de 1,90 en la muralla y 1,40 en la barbacana. Las torres del Oro y de la Plata cuentan con refuerzos de sillares de piedra en zonas bajas y esquinas. Y también aparecen núcleos de ladrillo en algunos paramentos, si bien parecen de reparaciones posteriores.	

Restauraciones	
Mantenidas hasta el siglo XIX, cuando empieza su derribo, intensivo desde 1868. Murallas de la Macarena: 1985, excavaciones arqueológicas; 1984-86, 1886-88 y 2006-2007, Proyectos y obras de restauración de la Muralla de Sevilla. Sector Macarena, 1 ^a , 2 ^a y 3 ^a Fases; 2016, Obras urgentes de conservación de la muralla en la zona de la Macarena; 2017, Obras para asegurar varias almenas tras el desprendimiento de dos de ellas (2016 y 2017); y, 2018, Proyecto de restauración de la muralla de la Macarena, en proceso. La Puerta de la Macarena: transformada en el s. XVI por Hernán Ruiz el Joven y reformada posteriormente. Murallas del Valle: 1985, excavaciones arqueológicas; 1985-88, Proyecto y obras de restauración de la Muralla del jardín del Valle 1 ^a y 2 ^a Fases; 2006, trabajos de restauración y restarización; 2010, Recuperación de los jardines y nuevo cerramiento; 2016, eliminación de grafitis y adecuada terminación de muros; 2018, desratización. Torre de la Plata: 1985, investigación; 1986-1988, liberalización del lienzo de la muralla; 1988-1991, Proyecto y obra de Rehabilitación de la Torre y edificio anexo. Torre de Abdelaziz: restaurada en 1892. Postigo del Aceite: transformado por Benvenuto Tortello en la segunda mitad del s. XVI; sucesivas reparaciones y adecentamiento, siendo las últimas efectuadas en marzo de 2006. Torre del Oro: 1830, se derribó la coracha que la ligaba con el circuito amurallado; restauraciones y reparaciones desde el siglo XVI (1504, 1567, 1671, 1760, 1809, 1858, 1899, 1969, 1971, 1976, 2002-2005). Destacan las de 1969, que afectaban a la linterna; de 1976, que se suprimió el foso; y de 2003-2005, de limpieza y restauración y estudio arqueológico.	

Estado actual	
Estructura	Deteriorado por años con escaso mantenimiento.
Cubiertas	Presenta signos de progresivo deterioro.
Fachadas	Presenta signos de progresivo deterioro.
Interior	-
Otros	Aunque deteriorado, lo que se conserva mantiene gran parte de su estado original (cuerpo de muros).
Accesible	Sí los muros al ser exteriores, pero no las barbacanas ni las torres al público en general (salvo la T. del Oro).
Estabilizado	Sí la estructura de los muros, pero no las almenas.
Peligro colapso	Posibilidad de desprendimientos de almenas.
Humedades	En zonas inferiores humedades de capilaridad y en zonas de coronación.
Otros	Degradación paulatina de paramentos por paso del tiempo.



Foto aérea © 2018 Google, Inst. Geogr. Nacional



Muralla zona Macarena



Torres del Oro y de la Plata



P. Macarena y Postigo Aceite

Bibliografía	
CABEZA MÉNDEZ, J. M., "Restauración de las murallas de Sevilla", en <i>Arquitectura y ciudad: seminarios celebrados en Melilla los días 14, 25 y 26 de septiembre de 1990 y 24-26 de septiembre de 1991</i> , Instituto de Conservación y Restauración de Bienes Culturales, Madrid, 1993, pp. 339-348.	
CAMPOS CARRASCO, J. M. y MORENO MENAYO, M. T., "Excavaciones en la muralla medieval de Sevilla. El Lienzo de la Macarena", <i>Archivo Hispalense</i> , T. 71, 218 (1988), pp. 187-206.	
CAMPOS CARRASCO, J. M., et al., "Investigaciones Histórico-arqueológicas en el recinto de la Casa de la Moneda", <i>Anuario Arqueológico de Andalucía 1991</i> , T. III, Cº de Cultura, Junta de Andalucía, Sevilla, 1993, pp. 421-429.	
FALCÓN MÁRQUEZ, T., <i>La Torre del Oro</i> , Arte Hispalense, Diputación de Sevilla, Sevilla, 1983.	
GARCÍA TAPIAL Y LEÓN, J. y CABEZA MÉNDEZ, J. M., "Recuperación de la cerca almohade de la ciudad de Sevilla en el recinto de la Casa de la Moneda", <i>Archivo Hispalense</i> , 220 (1989), pp. 291-280; de los mismos autores, "Recuperación de la cerca islámica de Sevilla", en VALOR PIOCHETTA, M. (coord.), <i>El último siglo de la Sevilla islámica (1147-1248). Exposición Real Alcázar de Sevilla 5 diciembre 95-14 enero 96</i> , Univ. de Sevilla, Sevilla, 1995, pp. 57-82.	
GARCÍA-TAPIAL Y LEÓN, J. y CABEZA MÉNDEZ, J. M., "Restauración de las murallas del Jardín del Valle", <i>Aparejadores</i> , 26 (1988), pp. 26-32.	
JIMÉNEZ MAQUEDA, D., "Las Murallas de Sevilla: Una aproximación historiográfica", <i>Archivo Hispalense</i> , T. 81, 248 (1998), pp. 9-32.	
MORALES MARTÍNEZ, A. J., "Las murallas de Sevilla", <i>Congreso Internacional Ciudades Amuralladas, Pamplona, 24-26 noviembre 2005</i> , Gobierno de Navarra, Dpto. de Cultura y Turismo e Instituto Príncipe de Viera, Pamplona, 2007, pp. 151-166.	
MORALES MARTÍNEZ, A. J., "Un episodio del derribo de las murallas de Sevilla" <i>Laboratorio de Arte</i> , 25 (2013), pp. 689-700.	
VALOR PIOCHETTA, M. y CASQUETE DEL PRADO, N., "La torre de la plata de Sevilla. Memoria de la Excavación arqueológica practicada en su cámara inferior", <i>Anuario Arqueológico de Andalucía 1989</i> , T. III, Cº de Cultura, Junta de Andalucía, Sevilla, 1991 pp. 432-436.	

GRADO DE RUINA			
Estado actual del edificio original	Parcial	Información obtenida del edificio	Buena
40 %			
GRADO DE CONSERVACION			
Consolidación de los restos originales	Parcial	Rehabilitación y puesta en valor	En proceso
70 %			

Castillo de San Jorge (Castillo de la Inquisición, Mercado de Triana)Ficha nº **06**

Victoria Sánchez Mellado

Dirección	Calle San Jorge, nº 4 A (41010)
------------------	---------------------------------

Fecha construcción	Siglo XII
Tipología	Militar

Superficie en planta	4.665 m ²
Superficie construida total	10.626 m ²
Núm. plantas sobre rasante	1 p.
Núm. plantas bajo rasante	3 p.
Ático/entreplantas	0 p.

Coordenadas	37°38'57" N 6°00'31" O
Ref. catastral	4221014TG3442S0001RZ



Observaciones	Castillo almohade utilizado posteriormente, de 1481 a 1785, como sede del Tribunal de la Santa Inquisición. Tras ser demolido, a principios del s. XX, su espacio se usó como mercado, desmantelado y reconstruido en 1990. Los datos catastrales están referidos al mercado de Triana y al parking bajo el mismo.
Propiedad y Gestión	Instituto de la Cultura y las Artes (ICAS), Ayuntamiento de Sevilla.
Autor	Desconocido. A. Rodríguez Macías fue el responsable del proyecto del mercado actual y Valentín Trillo Martínez de la musealización de los restos arqueológicos de la cripta.

Catalogación y protección

Plan General de Ordenación Urbanística de Sevilla. Clasificación: Suelo Urbano Consolidado. Zona: Conjunto Histórico. Edificio catalogado con protección Integral A. Uso: Dotacional. Equipamientos y Servicios Públicos. Servicio de Interés Público y Social. Servicios Públicos. Plan Especial de Protección del Conjunto Histórico de Sevilla. Catálogo Complementario. Sector 14 "Triana". Catálogo General del Patrimonio Histórico Andaluz. Denominación: Castillo de San Jorge. Otras denominaciones: Castillo de la Inquisición, Mercado de Triana. Tipologías: Casas de la Inquisición, Centros de interpretación y Castillos. Régimen de Protección: BIC. Tipología Jurídica: Monumento, por Decreto de 22 de abril de 1949 sobre protección de los castillos españoles y por Ley 13/1985, de 25 de junio, del Patrimonio Histórico Español, disposición adicional segunda.

Entorno urbanístico actual	Entorno urbano. Conjunto histórico.
Edificaciones adosadas	Los restos del castillo se encuentran, compartiendo espacio con un parking de cuatro plantas, bajo el Mercado de Triana. Adosados a este se encuentran, en los lados suroeste y noroeste, viviendas y establecimientos comerciales; en el lienzo noreste, la capilla de la Virgen del Carmen; por su parte, el Paseo de Nuestra Señora de la O lo separa del río al noreste.
Uso actual	Espacio museográfico.

Características constructivas (originales)

Estructura: la planta rectangular del castillo sobrepasaba las actuales medidas del mercado. La cimentación estaba formada por tierra y cal. Los lienzos de la muralla eran de tapial, usándose ocasionalmente el ladrillo. Se han documentado restos de diez torres, verificándose el uso del ladrillo en una de ellas. Además, la fortaleza estaba rodeada por una compacta barbacana exterior. Interior: predominio de espacios abiertos en época almohade, modificándose en época cristiana al construirse diversas dependencias como las cárceles, que formaban hileras de pequeños cubículos.

Restauraciones

1982. Se aprobó el Proyecto de rehabilitación del Mercado de Triana de los arquitectos José A. Carvajal y Rafael Otero.
 1983. Se realizaron sondeos arqueológicos de carácter preventivo bajo la dirección de F. Fernández y J. M. Campos.
 1988. Se reformó el proyecto inicial del mercado a causa de los restos arqueológicos ubicados en el subsuelo.
 1989. Presentación del Proyecto de Intervención Arqueológica en el castillo de Triana por J. Escudero, J. M. Campos y C. N. Rodríguez, comenzándose en 1990 las labores arqueológicas.
 1991. Siguiendo campaña arqueológica, excavándose una superficie aproximada de 1400 m². Se trabajó en edificaciones inquisitoriales, en la puerta de Barcas, en la barbacana y en la delimitación del perímetro murado del sector oriental.
 1993. Se derribaron las cuarteladas de estilo neomodéjar de los costados de las calles San Jorge y Callao.
 1995. Bajo la dirección de M. Vera, C. A. Quirós y C. Herrera se documentaron los distintos periodos cronoculturales.
 1998-2000. Campaña de Intervención Arqueológica de Urgencia para construir un nuevo mercado. Adjudicado a A. C. S., Proyectos, Obras y Construcciones S. A. bajo la dirección de M. A. Hunt Ortiz.
 2007-2009. Se aprobó el proyecto de Valentín Trillo de restauración y musealización de las ruinas de la cripta.

Estado actual	
Estructura	Los restos están consolidados y conservados, aunque sin ocupar toda la planta original de la fortaleza.
Cubiertas	No conservadas.
Fachadas	Solo se conserva, aunque restaurada, la fachada que da al río, al igual que la puerta de Barcas.
Interior	En la cripta se conservan los restos de varias dependencias y en el mercado, un muro en el lado noroeste.
Otros	Se distinguen fácilmente los materiales y elementos derivados de las actuaciones restauradoras.

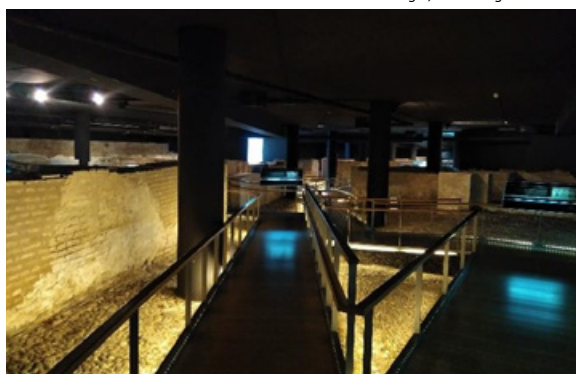
Accesible	Sí.
Estabilizado	Sí.
Peligro colapso	No.
Humedades	No, salvo en la fachada que da al río, donde también se observan desprendimientos.
Otros	El recorrido museográfico se centra en la historia del castillo como sede del Santo Oficio.



Foto aérea © 2018 Google, Inst. Geogr. Nacional



Fachada del río



Interior



Interior, cuadras

Bibliografía	
AMORES CARREDANO, F., "El Castillo de San Jorge y los Baños de la Reina Mora", en NAVARRETE PRIETO, B. y FERNÁNDEZ GÓMEZ, M. (dirs.), <i>Historia y patrimonio del Ayuntamiento de Sevilla</i> , Ayuntamiento de Sevilla, Instituto de la Cultura y las Artes de Sevilla, BBVA, Sevilla, 2015, pp. 181-200.	
ESCUDERO CUESTA, J. y RODRÍGUEZ ACHUTEGUI, C. N., "El castillo de Triana: análisis tipológico y geoestratégico", <i>Castillos de España</i> , 99 (1992), pp. 12-22.	
FLORES MOSCOSO, Á., "Noticias históricas del castillo de Triana", <i>Archivo Hispalense</i> , T. 75, 232 (1993), pp. 33-54.	
HUNT ORTIZ, M. A., "Excavación arqueológica del castillo de san Jorge", <i>Anuario arqueológico de Andalucía 1998</i> , Vol. 3, T. 2, Cº de Cultura, Junta de Andalucía, Sevilla, 2001, pp. 811-823.	
RAMÍREZ REINA, F. O., <i>Arqueología urbana en Sevilla: 1944-1990</i> , Ayuntamiento, Gerencia Municipal de Urbanismo, Sevilla, 1996.	
TRILLO MARTÍNEZ, V., "Celdas de carne, verduras y pescado. Castillo de san Jorge en Triana, sede de la santa Inquisición en Sevilla", <i>Revista PH</i> , 78 (2011), pp. 68-77.	
TRILLO MARTÍNEZ, V., "El castillo de san Jorge. Ecos de la Inquisición", en HIDALGO, R. (coord.), <i>La ciudad dentro de la ciudad. La gestión y conservación del patrimonio arqueológico en ámbito urbano</i> , Seminario de Arqueología. Universidad Pablo de Olavide, Sevilla, 2010, pp. 143-154.	
VERA REINA, M. y RODRÍGUEZ AZOGUE, A., <i>Triana en la Baja Edad Media. El cementerio musulmán</i> , Ayuntamiento de Sevilla. Delegación de Educación, Sevilla, 2001.	

GRADO DE RUINA			
Estado actual del edificio original	Restos	Información obtenida del edificio	Buena
15 %			
GRADO DE CONSERVACION			
Consolidación de los restos originales	Sí	Rehabilitación y puesta en valor	Sí
90 %			

Atarazanas Reales (Capilla y Hospital de San Jorge, Maestranza y Parque de Artillería de Sevilla y Capilla del Rosario)

Ficha nº **07**

Victoria Sánchez Mellado

Dirección	C/ Temprado, nº 1 (41001)
------------------	---------------------------

Fecha construcción	s. XIII. Con reformas posteriores
Tipología	Industrial



Superficie en planta	8.506 m ²
Superficie construida total	13.228 m ²
Núm. plantas sobre rasante	2 p.
Núm. plantas bajo rasante	0 p.
Ático/entreplantas	0 p.

Coordenadas	37°23'4.92" N 5°59'44.2" O
Ref. catastral	4919845TG3441H0001XA

Observaciones	Astillero desde los siglos XIII al XV. Sus diecisiete naves originales fueron modificadas y/o demolidas para situar en ellas una pescadería (s. XV), la Casa de la Contratación, la Real Casa Atarazanas de Azogues de Indias, una Aduana (s. XVI), el Hospital y la Iglesia de la Hermandad de la Santa Caridad (s. XVII), la Real Maestranza de Artillería (s. XVIII) y la Delegación Provincial de Hacienda (s. XX). Además, sus naves fueron usadas como viviendas y talleres.
Propiedad y Gestión	Consejería de Cultura de la Junta de Andalucía, cedido su uso a la Fundación Bancaria La Caixa.
Autor	Desconocido. Asensio de Maeda construye la Aduana en el siglo XVI. Las trazas del Hospital y de la Iglesia de la Hermandad de la Santa Caridad del siglo XVII son del arquitecto Pedro Sánchez Falconete. Además, Francisco Jiménez Bonilla y Juan Lorenzo Catalán realizaron remodelaciones en el siglo XVIII.

Catalogación y protección

Plan General de Ordenación Urbanística de Sevilla. Clasificación: Suelo Urbano Consolidado. Zona: Conjunto Histórico. Edificio catalogado con protección Integral A. Uso: Dotacional. Equipamientos y Servicios Públicos. Servicio de Interés Público y Social. Socio-Cultural. Plan Especial de Protección del Conjunto Histórico de Sevilla. Catálogo Complementario. Sector 13 "El Arenal". Catálogo General del Patrimonio Histórico Andaluz. Denominación: Atarazanas Reales. Incluye: Real Maestranza de Artillería y Hospital de la Santa Caridad. Tipologías: Atarazanas, Baluartes, Murallas y Torres defensivas. Régimen de Protección: BIC. Tipología jurídica: Monumento, por Decretos 518/1969 de 13 de marzo y 47/1992 de 4 de agosto.

Entorno urbanístico actual	Entorno urbano. Conjunto histórico.
Edificaciones adosadas	Hospital e iglesia de la Caridad por el lado suroeste con entrada por la calle Temprado, Postigo del Aceite en la esquina noreste, y antigua muralla y viviendas por la calle Tomás de Ibarra.
Uso actual	Sin uso. Pendiente de la ejecución de un proyecto redactado en 2014 por el arquitecto Vázquez Consuegra que plantea un uso cultural, aún por definir.

Características constructivas (originales)

Estructura: planta diáfana y rectangular, adosada a la antigua muralla y dividida en diecisiete naves perpendiculares a ella, de las que solo se conservan siete, compuestas, principalmente, por arcos apuntados de fábrica de ladrillo de ocho metros de luz sobre pilares del mismo material.
Cubiertas: pudieron ser, originalmente, de madera, de par y nudillo y con cubiertas de tejas. Aunque, actualmente, presentan bóvedas de arista de mampostería alternadas con bóvedas metálicas.

Restauraciones

1988. La Consejería de Cultura inició un estudio de viabilidad para conocer su capacidad espacial y constructiva.
1993-1995. El arquitecto Antonio Barrionuevo intervino en las siete naves que quedan de las Atarazanas Reales. Tras estos trabajos, se conoció la imagen diáfana que tuvieron en su origen, el nivel de suelo original y la altura real de los pilares y arcos.
2008. Proyecto del arquitecto Vázquez Consuegra para crear un CaixaForum. Se planteó la apertura de una serie de arcos cegados entre las calles Dos de Mayo y Temprado, crear un auditorio en la planta alta y una cafetería y mirador en la terraza. No ejecutado.
2014. Proyecto del arquitecto Vázquez Consuegra para crear un centro cultural en el interior de las Atarazanas Reales.
2016. La Asociación de Defensa del Patrimonio de Andalucía (Adepa) presentó un recurso y se paralizaron las obras. Adepa exigía un plan especial y recuperar la cota original.
2017. La Junta de Andalucía, la Fundación Bancaria La Caixa y el Ayuntamiento llegaron a un acuerdo para retomar el proyecto de Vázquez Consuegra. Pendiente de ejecución.

Estado actual	
Estructura	Consolidada y conservada, aunque por la evolución del edificio solo se conservan, modificadas, siete naves.
Cubiertas	Consolidadas, con puntuales filtraciones. Alterna bóvedas de ladrillo, estructuras metálicas y acristaladas.
Fachadas	Se conservan la de la Maestranza de Artillería y la de un lateral. Con humedades y desprendimientos.
Interior	Parcialmente consolidado. Con desprendimientos. Con el nivel de suelo elevado, salvo en lo excavado.
Otros	Presenta recrecidos y bóvedas de época moderna. Las plantas elevadas también se tienen que rehabilitar.

Accesible	Sí, previa autorización y solo con fines culturales.
Estabilizado	Sí.
Peligro colapso	No.
Humedades	Sí.
Otros	En diciembre de 2017 se llegó a un acuerdo para ejecutar el paralizado proyecto de 2014.



Foto aérea © 2018 Google, Inst. Geogr. Nacional



Lateral norte



Fachada principal



Interior

Bibliografía	
BARRIONUEVO FERRER, A. y MOLINO BARRERO, J. (dirs.), <i>Recuperando las Atarazanas: un monumento para la cultura</i> , C ^a de Cultura, Junta de Andalucía, Sevilla, 1999.	
BARRIONUEVO FERRER, A. y MOLINO BARRERO, J., "Las Atarazanas de Sevilla: entre la construcción y la arquitectura", <i>Informes de la construcción</i> , Vol. 57, 497 (2005), pp. 29-38.	
CÓMEZ RAMOS, R., "Notas sobre las Atarazanas de Sevilla", <i>Archivo Hispalense</i> , T. 83, 254 (2000), pp. 165-177.	
CÓMEZ RAMOS, R., "Las Reales Atarazanas: los comienzos del mudéjar sevillano", <i>Boletín de Bellas Artes</i> , 2 ^a Época, XXXII (2014-2015), pp. 15-35.	
BELLO LEÓN, J. M. y MARTÍN PERERA, A., <i>Las Atarazanas de Sevilla a finales de la Edad Media</i> , Sociedad Española de Estudios Medievales, Murcia, 2012.	
FERNÁNDEZ ROJAS, M., <i>Las Reales Atarazanas de Sevilla</i> , Diputación de Sevilla, Sevilla, 2013.	
GALBIS DÍEZ, M. C., "Las Atarazanas de Sevilla", <i>Archivo Hispalense</i> , T. 35, 109 (1961), pp. 155-184.	
MORALES MARTÍNEZ, A. J. y SERRERA CONTRERAS, J. M., "Obras en los Reales Alcázares de Sevilla en tiempo de los Reyes Católicos", <i>Laboratorio de Arte</i> , 12 (1999), pp. 69-77.	

		GRADO DE RUINA	40 %
Estado actual del edificio original	Parcial	Información obtenida del edificio	Buena
		GRADO DE CONSERVACION	65 %
Consolidación de los restos originales	Parcial	Rehabilitación y puesta en valor	En proceso

Convento de San Agustín

Ficha nº

08

M^a Gracia Gómez de Terreros Guardiola

Dirección	Calle San Alonso Orozco, nº 4 (41003)
------------------	---------------------------------------

Fecha construcción	Siglos XIII-XVIII
Tipología	Religiosa



Superficie en planta	2.978 m ²
Superficie construida total	4.816 m ²
Núm. plantas sobre rasante	2 y 3 p.
Núm. plantas bajo rasante	0 p.
Ático/entreplantas	0 p.

Coordenadas	37°23'22.8" N	5°59'1.5" O
Ref. catastral	6024002TG3462S0001EY	

Observaciones	Solo se conservan el refectorio, el claustro principal y la escalera. Existen restos integrados en edificaciones.
Propiedad y Gestión	Gerencia de Urbanismo del Excmo. Ayuntamiento de Sevilla. Gestión Sociedad Convento San Agustín S. L.
Autor	El compás del convento (derribado en 1949) encargado a Hernán Ruiz II en 1563 y al cantero Juan Rodríguez.

Catalogación y protección

Plan General de Ordenación Urbanística de Sevilla. Clasificación: Suelo Urbano Consolidado. Zona: Conjunto Histórico. Edificio catalogado con protección Integral A. Uso: Dotacional. Equipamientos y Servicios Públicos. Servicio de Interés Público y Social. Plan Especial de Protección del Conjunto Histórico de Sevilla. Sector 18 "San Roque - La Florida".
Plan Especial de Protección "Convento San Agustín", que abarca el claustro del convento, el edificio que presenta fachada a la calle San Alonso de Orozco (refectorio y escalera) y el solar vacío donde se situaba la iglesia, aprobado en 2015.
Catálogo General del Patrimonio Histórico Andaluz. Denominación: Antiguo Convento de San Agustín. Otras denominaciones: Restos del antiguo Convento de San Agustín. Tipología: Conventos. Régimen de Protección: BIC. Tipología Jurídica: Monumento, por Decreto 2803/1964 de 27 de agosto.

Entorno urbanístico actual	Entorno urbano. Conjunto histórico.
Edificaciones adosadas	En tres de sus laterales. Solo presenta fachada a calle San Alonso Orozco.
Uso actual	Sin uso. Existe un proyecto con integración de sus restos en un hotel de nueva planta.

Características constructivas (originales)

Estructura: muros de carga de fábrica de ladrillo, arcos sustentados por columnas de mármol pareadas en planta primera del claustro. El refectorio tiene muros de tapial (con probables verdugadas de ladrillo) y se cubre con bóvedas de nervaduras góticas de arista de cantería.
Forjados: alfarjes con viguerías de madera y cúpula artesonada en escalera.
Cubierta: entramados de madera y cubierta de teja.
Acabados y terminaciones: entablamiento de columnas de mármol y decoración cerámica.

Restauraciones

1984. Excavaciones de urgencia en dos campañas, con determinación de estratigrafía en algunos puntos (iglesia, claustro principal, capilla de los Esquiveles y antesacristía, claustro de legos, antigua zona de huertas y casa mudéjar próxima al refectorio) y descubrimiento de restos de una necrópolis romana de época tardía (siglos V-VI d. C.), por Juan Campos, José Lorenzo, José Escudero, Fernando Amores y M^a Teresa Moreno.
1990-1991. Informe sobre el estado actual y medidas preventivas a realizar en el inmueble, de Emilio Yanes Bustamante.
1999. Proyecto de rehabilitación de cubierta y fachada de la primera crujía del Convento de San Agustín, de técnicos del Servicio de Paisaje urbano y patrimonio de la Gerencia de urbanismo.
2014-2015. Plan especial de protección del Convento de San Agustín, redactado por Antonio Cruz y Antonio Ortiz, promovido por la sociedad Convento San Agustín S. L., e inicialmente aprobado por la Gerencia de Urbanismo del Ayuntamiento de Sevilla, a merced de un concurso público convocado en el año 2007. El plan definía las condiciones de rehabilitación y ampliación del convento para su uso como hotel, distinguiendo las zonas a resanar y las obras de nueva planta. Se rehabilitaban unos 4.300 m² y las obras de nueva planta eran 3.600 m². Hubo alegaciones formuladas por Adepa (Asociación para la defensa del Patrimonio de Andalucía), siendo algunas de ellas parcialmente estimadas, y aprobándose provisionalmente el documento en junta de gobierno del Ayuntamiento el 24 de febrero de 2015. No se han comenzado las obras.

Estado actual	
Estructura	El refectorio en buen estado, la escalera en mal estado y el claustro, en parte cegado, muy deteriorado.
Cubiertas	El refectorio y escalera se intervinieron. El claustro con placas de fibrocemento, metálicas y hundimientos.
Fachadas	Con suciedad, humedades y falta de carpinterías. Las del claustro muy deterioradas y algunas tabicadas.
Interior	Mal estado de la escalera, zonas con humedades por filtraciones de la cubierta.
Otros	En el patio está la portada de piedra desmontada.

Accesible	No es posible acceder. Necesidad de autorización y para visita de carácter técnico.
Estabilizado	La escalera presenta mal estado y son necesarios andamios para acceder a la planta superior por esa zona.
Peligro colapso	No en refectorio. Sí existe cierto peligro en escalera y galerías del claustro.
Humedades	No en refectorio. Sí en fachadas y galerías del claustro de filtración y capilaridad.
Otros	Se encuentra en un estado de abandono y requiere intervención.



Foto aérea © 2018 Google, Inst. Geogr. Nacional



Fachada

Claustro (fot. M^a del Valle Gómez de Terreros)Interior refectorio (fot. M^a del Valle Gómez de Terreros)

Bibliografía	
ANGULO ÍÑIGUEZ, D., <i>Arquitectura mudéjar sevillana de los siglos XIII, XIV y XV</i> , Universidad de Sevilla, Sevilla, 1932, pp. 18-19.	
BARRAU, L., <i>Notas históricas acerca del ex-convento de San Agustín de Sevilla y ex-presidio peninsular</i> , Imprenta de los Ayuntamientos, Sevilla, 1881.	
CAMPOS CARRASCO, J., et al., "Excavaciones en el antiguo convento de San Agustín (Sevilla)", <i>Anuario Arqueológico de Andalucía 1985</i> , T. III, C ^a de Cultura, Junta de Andalucía, Sevilla, 1987, pp. 361-365.	
COLLANTES DE TERÁN, F. y GÓMEZ ESTERN, L., <i>Arquitectura civil sevillana</i> , 2 ^a ed., Ayuntamiento de Sevilla, Sevilla, 1985, p. 187.	
CRUZ VILLALÓN, A. y ORTIZ GARCÍA, A., <i>Plan Especial de Protección 'Convento de San Agustín'</i> , Sevilla, 2014.	
FERNÁNDEZ GONZÁLEZ, A., "El desaparecido monasterio sevillano de San Agustín: planos inéditos del siglo XIX", <i>Archivo Español de Arte</i> , T. LXXXVI, 344 (2013), pp. 311-330.	
GONZÁLEZ DE LEÓN, F., <i>Noticia artística de todos los edificios públicos, sagrados y profanos de esta muy noble ciudad de Sevilla</i> , T. II, (reimpr.), Gráficas del Sur, Sevilla, 1973 pp. 518-531.	
MARTÍNEZ DE AGUIRRE, J., "El refectorio de San Agustín y la asimilación del gótico en Sevilla", <i>Archivo Hispalense</i> , T. 75, 229 (1992), pp. 109-129.	
MONTERO DE ESPINOSA, J. M., <i>Antigüedades del Convento Casa Grande de San Agustín de Sevilla, y noticias del Santo Crucifijo que en él se venera</i> , imp. Antonio Carrera y C. ^o , Sevilla, 1817, pp. 1-49.	
MORALES MARTÍNEZ, A. J., "HERNÁN RUIZ II, la portada del convento de San Agustín de Sevilla", <i>Archivo Hispalense</i> , T. 68, 209 (1985), pp. 175-184.	
PÉREZ CANO, M. T., <i>Patrimonio y ciudad. El sistema de los conventos de clausura en el Centro Histórico de Sevilla</i> , 2 ^a ed., FOCUS y Universidad de Sevilla, Sevilla, 1996, p. 111.	

		GRADO DE RUINA		40 %
Estado actual del edificio original	Parcial	Información obtenida del edificio	Buena	
		GRADO DE CONSERVACION		20 %
Consolidación de los restos originales	Parcial	Rehabilitación y puesta en valor	En proceso	

Hospital de San LázaroFicha nº **09**M^a Gracia Gómez de Terreros Guardiola

Dirección	Avenida Doctor Fedriani, nº 56 (41009)
------------------	----------------------------------------

Fecha construcción	s. XIII-XIV y en s. XVIII, XIX y XX
Tipología	Hospitalario-religioso



Superficie en planta	18.467 m ²
Superficie construida total	12.273 m ²
Núm. plantas sobre rasante	Z. antigua 1-2 p.
Núm. plantas bajo rasante	Z. antigua 0 p.
Ático/entreplantas	0 p.

Coordenadas	37°24'51.4" N 5°58'59.4" O
Ref. catastral	6252001TG3465S0001RA

Observaciones	Es el hospital más antiguo de Sevilla. Constituido por edificaciones de varios siglos y muy modificadas.
Propiedad y Gestión	Consejería de Salud de la Junta de Andalucía. Incluido en el Área hospitalaria del Hospital Virgen Macarena.
Autor	Desconocida la autoría de la zona histórica. Intervenciones y reformas s. XX de Álvaro Gómez de Terreros S.

Catalogación y protección

Plan General de Ordenación Urbanística de Sevilla. Clasificación: Suelo Urbano Consolidado. Edificio catalogado con protección Global B. Uso: Dotacional. Equipamientos y Servicios Públicos. Servicio de Interés Público Socio Sanitario. Catálogo Periférico. CP.012. Hospital de San Lázaro. Alcance de Protección: totalidad del conjunto. Catálogo de Protección Arqueológica. Zona de Protección Singular. 38-Yacimiento: Hospital de San Lázaro. Afecciones Arqueológicas. Análisis Arqueológicos de las Estructuras Emergentes. Situación: Urbano Periurbano Rústico.

Catálogo General del Patrimonio Histórico Andaluz. Denominación: Hospital de San Lázaro. Tipologías: Hospitales e Iglesias. Régimen de Protección: BIC. Tipología jurídica: Monumento, por Decreto 2803/1964 de 27 de agosto de 1964.

Entorno urbanístico actual	Urbano y Urbano periurbano rústico.
Edificaciones adosadas	Por el E, parcela de tanatorio S-30; por S y O, vías principales; y por N, zona aparcamiento.
Uso actual	Hospitalario.

Características constructivas (originales)

Estructura: muros, contrafuertes, pilares cruciformes y arcos apuntados de la iglesia, y muros de zona de la torre de los Gausines y del cuerpo serliano, todo de fábrica de ladrillo, salvo algún paño de tapial. Armadura de cubierta de la iglesia y entramados de forjados y de cubiertas en restantes construcciones de madera.

Cerramientos: fábrica revestida en la iglesia (salvo portada de ladrillo visto, actualmente cegada y rehundida) y zona de la torre de Gausines parcialmente vista, dejando elementos decorativos (semi columnas, arcos y friso) con el ladrillo visto en zona serliana.

Cubierta: de teja en la nave y bóveda gótica de terceletes y terraza en el ábside de la iglesia; de teja en restantes edificaciones y azotea a la andaluza en terraza.

Restauraciones

1861. Proyecto de reparación del hospital, de ¿Balbino Marrón? Apunta un nuevo departamento para las mujeres en la zona de acceso.
 1922-1937. Obras de conservación de edificio, de instalaciones y extraordinarias, como la galería de entrada, de Antonio Gómez Millán.
 1938. Proyectos de habilitación de un consultorio y otros de revestidos e instalaciones de Rafael Arévalo y Gabriel Lupiáñez.
 1963-1969. Proyectos de ampliación y reforma del hospital, de Álvaro Gómez de Terreros. Reconstrucciones de cubiertas, zonas de la comunidad e iglesia, reforma de las salas altas y de reconocimiento, un nuevo cerramiento y tratamiento antitermitas, entre otras obras.
 1970. Proyecto de nueva planta de hospital de 300 camas de Martín J. Marcide Odriozola y Álvaro Gómez de Terreros.
 1972-1988. Proyectos de reformas, adaptaciones, ampliaciones y mejoras de Álvaro Gómez de Terreros y José Luis García López.
 2008 y 2010. Proyectos de rehabilitación de cubierta del Hospital y Rehabilitación de Capilla (no ejecutados) de Rafael Aguilar Cazorla.
 2009. Proyecto de Instalación de nueva acometida eléctrica de Jacinto J. Lago Barrón.
 2012. Plan Director del Hospital de San Lázaro. Área Hospitalaria Virgen Macarena de José Alberto Valls Moreno.
 2013. Proyecto básico y de ejecución de obras de sustitución provisional de cubiertas y reparaciones varias de José Alberto Valls Moreno. Las obras se localizan en la iglesia, torre de los Gausines, el patio neomudéjar, el de consultas y la zona de comunidad.
 2014. Documentación complementaria y documentación final de la actuación de sustitución provisional de cubiertas y reparaciones varias de José Alberto Valls Moreno e Informe-memoria de la intervención arqueológica preventiva-análisis arqueológico de las estructuras emergentes y documentación de paramentos de la Dra. Arqueóloga María Valls Pérez.

Estado actual	
Estructura	Iglesia y otra zona torre de Gausines y de antigua comunidad no ofrecen seguridad y requieren intervención.
Cubiertas	La iglesia, con cubierta de chapa metálica en nave y las zonas de la torre y de comunidad en mal estado.
Fachadas	Fachada serliana falta de mantenimiento. Iglesia con desprendimientos de revestimientos y ladrillos.
Interior	Iglesia y zona antigua hasta entorno de torre Gausines necesitan ser intervenidas, hoy están desocupadas.
Otros	Pérdidas y degradación de revestimientos interiores. Peligran retablo y bienes muebles de la iglesia.

Accesible	No. Precisa autorización.
Estabilizado	Sí. Apuntalamientos en zona de torre de Gausines.
Peligro colapso	No.
Humedades	Sí.
Otros	Edificio en mal estado. Iglesia muy deteriorada y perdida su cubierta original, pero aún conserva su imagen.



Foto aérea © 2018 Google, Inst. Geogr. Nacional



Fachada Principal



Lateral iglesia



Interior (fot. Fernando Vilaplana Villajos)

Bibliografía	
ANGULO ÍÑIGUEZ, D., <i>Arquitectura mudéjar sevillana de los siglos XIII, XIV y XV</i> , Universidad de Sevilla, Sevilla, 1932, p. 62.	
ARÉVALO RODRÍGUEZ, F. y VILAPLANA VILLAJOS, F., "Datación del supuesto patio mudéjar del hospital de San Lázaro de Sevilla. Ejemplo del aporte de la disciplina arquitectónica en un estudio patrimonial interdisciplinar", <i>ph investigación</i> (en línea), 2 (2014), pp. 75-95.	
COLLANTES DE TERÁN Y CAAMAÑO, F., <i>Memorias históricas de los establecimientos de caridad de Sevilla y descripción artística de los mismos</i> , Imprenta y Litografía de José M ^a Ariza, Sevilla, 1884.	
COLLANTES DE TERÁN, F. y GÓMEZ ESTERN, L., <i>Arquitectura civil Sevillana</i> , 2 ^a ed., Ayuntamiento de Sevilla, Sevilla, 1985, p. 131.	
CÓMEZ RAMOS, R., "La Torre de los Gausines y el Hospital de San Lázaro de Sevilla", <i>Aparejadores</i> , 37 (1991), p. 49.	
CÓMEZ RAMOS, R., "El Hospital de San Lázaro en Sevilla. De fundación medieval a edificio renacentista", <i>Laboratorio de Arte</i> , 4 (1991), pp. 43-59.	
GESTOSO Y PÉREZ, J., <i>Sevilla monumental y artística</i> , T. III, 2 ^a ed., Monte de Piedad y Caja de Ahorros de Sevilla, Sevilla, 1984, pp. 522-524.	
GONZÁLEZ DE LEÓN, F., <i>Noticia artística de todos los edificios públicos, sagrados y profanos de esta muy noble ciudad de Sevilla</i> , T. II, (reimpr.), Gráficas del Sur, Sevilla, 1973, pp. 495-496.	
MORALES MARTÍNEZ, A. J., "Modelos de Serlio en el arte sevillano", <i>Archivo Hispalense</i> , T. 65, 200 (1982), pp. 149-162.	
MORALES MARTÍNEZ, A. J., et al., <i>Guía artística de Sevilla y su provincia</i> , T. I, Diputación de Sevilla, Sevilla, 1981, p. 289.	
VILAPLANA VILLAJOS, F., <i>El Hospital de San Lázaro en Sevilla. Origen y transformaciones. Relectura desde las aportaciones de la documentación gráfica y el estudio arquitectónico del edificio</i> , Tesis doctoral, 2017, Universidad de Sevilla.	
https://www.iaph.es/patrimonio-inmueble-andalucia/resumen.do?id=i17296 , consultada en noviembre 2017.	

		GRADO DE RUINA		20 %
Estado actual del edificio original	Parcial	Información obtenida del edificio	Regular	
		GRADO DE CONSERVACION		50 %
Consolidación de los restos originales	Parcial	Rehabilitación y puesta en valor	No	

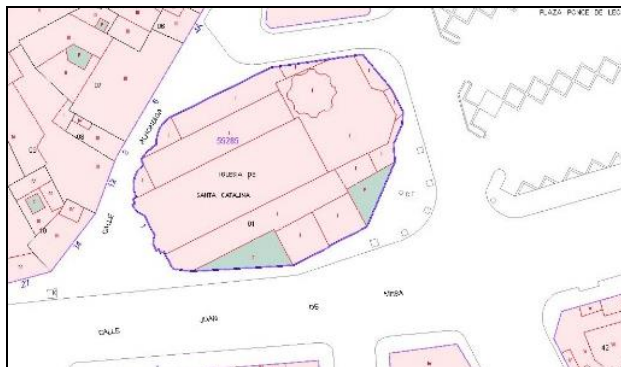
Iglesia de Santa Catalina

Ficha nº 10

M^a Gracia Gómez de Terreros Guardiola

Dirección	Calle Alhóndiga, nº 1 (41003)
------------------	-------------------------------

Fecha construcción	s. XIV y otras en s. XV, XVIII y XX
Tipología	Religiosa



Superficie en planta	903 m ²
Superficie construida total	831 m ²
Núm. plantas sobre rasante	1 y 2 (torre) p.
Núm. plantas bajo rasante	0 p.
Ático/entrepantas	1 (coro) p.

Coordenadas	37°23'38.9" N	5°59'18.5" O
Ref. catastral	5528501TG3452H0001RO	

Observaciones	Iglesia mudéjar sevillana con posteriores reformas y volúmenes añadidos. Actualmente en restauración.
Propiedad y Gestión	Archidiócesis de Sevilla.
Autor	Capilla sacramental de Leonardo de Figueroa (1721); colocación portada y entrada de Juan Talavera (1930).

Catalogación y protección

Plan General de Ordenación Urbanística de Sevilla. Clasificación: Suelo Urbano Consolidado. Zona: Conjunto Histórico. Edificio catalogado con protección Integral A. Uso: Dotacional. Equipamientos y Servicios Públicos. Plan Especial de Protección del Centro Histórico de Sevilla. Catálogo Complementario. Sector 4 "Santa Catalina-Santiago".

Catálogo General del Patrimonio Histórico Andaluz. Denominación: Iglesia de Santa Catalina. Otras denominaciones: Iglesia Parroquial de Santa Catalina. Tipologías: Iglesias. Régimen de Protección: BIC. Tipología Jurídica: Monumento, por Real Orden de 4 de septiembre de 1912.

Entorno urbanístico actual	Entorno urbano. Conjunto histórico.
Edificaciones adosadas	No. Fachadas a dos calles y una plaza con circulación al tráfico y a una calle peatonal.
Uso actual	Cerrada al culto desde 2004 por su estado de conservación y hoy en proceso de restauración.

Características constructivas (originales)

Estructura: tres naves separadas por arcos apuntados que se apoyan en pilares rectangulares ligeramente cruciformes. Presbiterio de dos tramos. Capilla Sacramental barroca y capillas laterales rectangulares. Todo ello de ladrillo. Torre anexa de sillares en base y ladrillo en el resto, de planta cuadrada y dos cuerpos; el inferior de mayor tamaño y de machón central interior.

Cerramiento: fábrica de ladrillo revestida con variedad de acabados y colorido. La portada de los pies es de piedra.

Cubierta: nave central a dos aguas y cubierta con armadura de par y nudillo, y las laterales a un agua y armadura de colgadizo. Presbiterio con bóvedas de crucería, nervios de ladrillo y clave y arranques de cantería. Capilla Sacramental con linterna octogonal exterior y circular interior. Las capillas con bóvedas. Torre con cuerpo de campanas, con un cupulino y antepecho de almenas.

Restauraciones

1881. Restauración efectuada con probable eliminación de edificaciones adosadas, liberación y reconstrucción singular de la torre.

1926. Proyecto de reparación de Juan Talavera, con referencia a otro de 1923 de Francisco Javier de Luque. Se recreó el atrio, creando un nuevo imafronte que incorporaba la portada de Santa Lucía.

1971 y 1976. Proyectos de restauración de cubiertas de Rafael Manzano Martos. Incluía el picado generalizado de los paramentos de la iglesia, la reparación de grietas y los recalces.

1991. Proyecto de restauración de portadas, de Reyes Morales Hevia.

1994. Proyecto de obras de emergencia en la cubierta del presbiterio de Ramón Romero Dorda.

1995. Restauración de la Capilla Sacramental. Arquitectos Ramón Romero Dorda y Carmen Martín González.

2003-2004. Análisis y estudio de lesiones y daños y evaluación del proceso de actuaciones a llevar a cabo para la restauración general del edificio. Arquitecto Francisco Granero Martín.

2005-2006. Proyectos para apuntalamiento de armaduras de cubiertas, para cubierta provisional, de picado de paramentos y catas estratigráficas paramentales, y de restauración de las cubiertas de Francisco Granero Martín. Obras finalizadas en 2005, 2006 y 2009.

2013. Proyecto de restauración exterior de la iglesia de Francisco Jurado Jiménez, Primera fase para restauración integral del edificio. Obras finalizadas en 2015.

2014. Proyecto de restauración interior de la Iglesia de Francisco Jurado Jiménez, Madrid. Obras en realización.

Estado actual	
Estructura	Muros exteriormente restaurados. Se ejecuta un forjado mixto de hormigón y acero en planta baja.
Cubiertas	Artesonado y todas las cubiertas restauradas, alguna con ligera alteración por agentes vegetales.
Fachadas	Ya restauradas y en buen estado. Solo ligeras alteraciones superficiales.
Interior	Está siendo culminada la exploración arqueológica y se están iniciando las obras de restauración.
Otros	El edificio conserva la imagen de iglesia parroquial mudéjar, que ha sufrido añadidos en siglos posteriores.

Accesible	No accesible por estar en proceso de restauración de su interior.
Estabilizado	Sí.
Peligro colapso	No.
Humedades	Sí, de capilaridad.
Otros	Restauración del exterior y de la cubierta ya efectuada. Culminándose la exploración arqueológica.



Foto aérea © 2018 Google, Inst. Geogr. Nacional



Fachada principal



Fachada lateral y cabecera



Interior (fot. Domingo Martín Mochales)

Bibliografía
<p>ANGULO ÍÑIGUEZ, D., <i>Arquitectura mudéjar sevillana de los siglos XIII, XIV y XV</i>, Universidad de Sevilla, Sevilla, 1932, pp. 144 y 149-150.</p> <p>BONET CORREA, A., <i>Andalucía barroca: arquitectura y urbanismo</i>, Polígrafa, Barcelona, 1974, pp. 91-93.</p> <p>CÓMEZ RAMOS, R., "La portada de la iglesia de Santa Lucía en Sevilla: iconografía y cronología", <i>Laboratorio de Arte</i>, 3 (1990), pp. 33-44.</p> <p>GESTOSO Y PÉREZ, J., <i>Sevilla monumental y artística</i>, T. I, 2ª ed., Monte de piedad y Caja de Ahorros de Sevilla, Sevilla, 1984, pp. 120-124 y 251-253.</p> <p>GONZÁLEZ DE LEÓN, F., <i>Noticia artística de todos los edificios públicos, sagrados y profanos de esta muy noble ciudad de Sevilla</i>, T. I., (reimpr.), Gráficas del Sur, Sevilla, 1973, pp. 195-196.</p> <p>HERNÁNDEZ NÚÑEZ, J. C., et al., <i>Sacramental de la Iglesia de Santa Catalina, Sevilla</i>, Fundación Argentaria, Madrid, 1997.</p> <p>MORALES, A. J., et al., <i>Guía artística de Sevilla y su provincia</i>, T. I, Diputación de Sevilla, Sevilla, 1981, pp. 209-213.</p> <p>MORALES HEVIA, R. y ÁLVAREZ MARCOS, A., "Restauración de la portada de la Parroquia de Santa Catalina", en <i>El Conjunto Histórico de Sevilla. Rehabilitación Singular</i>, Ayuntamiento de Sevilla, Sevilla, 1996, pp. 85-88.</p> <p>ORTIZ MUÑOZ, L., <i>Sevilla eterna</i>, Seix Barral, Barcelona, 1973, p. 166.</p> <p>RIVAS CARMONA, J., <i>Leonardo de Figueroa: una nueva visión de un viejo maestro</i>, Diputación de Sevilla, Sevilla, 1994, pp. 98-104.</p> <p>SANCHO CORBACHO, A., <i>Arquitectura Barroca Sevillana del Siglo XVIII</i>, (reimpr.), CSIC, Madrid, 1984, pp. 94-97.</p> <p>http://www.iaph.es/patrimonio-inmueble-andalucia/resumen.do?id=17264, consultada en noviembre 2017.</p> <p>http://laexaltacion.org/sede/santa-catalina.html, consultada en noviembre 2017.</p>

			GRADO DE RUINA	90 %
Estado actual del edificio original	Íntegro	Información obtenida del edificio	Buena	
			GRADO DE CONSERVACION	90 %
Consolidación de los restos originales	En proceso	Rehabilitación y puesta en valor	En proceso	

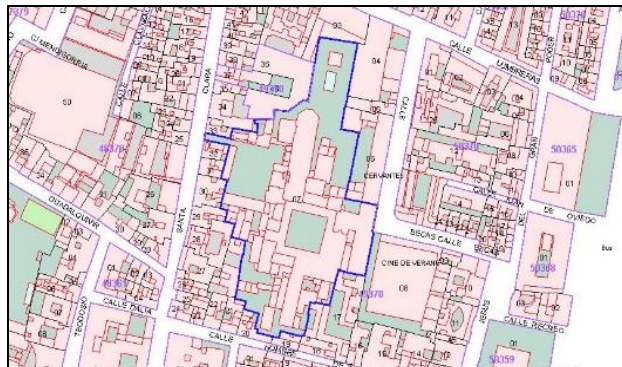
Convento de Santa Clara

 Ficha nº **11**

 M^a Gracia Gómez de Terreros Guardiola

Dirección	Calle Santa Clara, nº 40 (41002)
------------------	----------------------------------

Fecha construcción	s. XIV, XV y XVI
Tipología	Religiosa



Superficie en planta	8.595 m ²
Superficie construida total	11.647 m ²
Núm. plantas sobre rasante	1 y 2 p.
Núm. plantas bajo rasante	0 p.
Ático/entreplantas	Puntuales 1 p.

Coordenadas	37°24'0" N 5°59'43" O
Ref. catastral	4937007TG3443F0001MR

Observaciones	Es una modificación paulatina del palacio del infante D. Fadrique (s. XIII) en su adaptación a convento.
Propiedad y Gestión	Propiedad del convento del Ayuntamiento y gestión del ICAS. Propiedad de iglesia y anexos del Arzobispado.
Autor	De la portada y yeserías del s. XVII de Juan de Oviedo y Miguel de Zumárraga, cantero Diego de Quesada.

Catalogación y protección

Plan General de Ordenación Urbanística de Sevilla. Clasificación: Suelo Urbano Consolidado. Zona: Conjunto Histórico. Edificio catalogado con protección Integral A. Uso: Dotacional. Equipamientos y Servicios Públicos. Plan Especial de Protección del Conjunto Histórico de Sevilla. Catálogo Complementario. Sector 9 "San Lorenzo-San Vicente".

Catálogo General del Patrimonio Histórico Andaluz. Denominación: Antiguo Monasterio de Santa Clara. Otras denominaciones: Portada del Antiguo Colegio-Universidad de Santa María de Jesús, Convento de Santa Clara. Tipología: Conventos. Régimen de Protección: BIC. Tipología Jurídica: Monumento, por Decreto 158/1970 de 15 de enero; y Denominación: Torre del antiguo Palacio del Infante Don Fadrique. Otras denominaciones: Torre de Don Fadrique. Tipología: Torres defensivas. Régimen de Protección: BIC. Tipología Jurídica: Monumento, por Decreto de 03/06/1931 y por el anterior Decreto 158/1970.

La Gerencia de Urbanismo aprobó el 23 de enero de 2002 el Plan Director de Actuaciones en el Monasterio de Sta. Clara, que contempla la restauración y rehabilitación de sus espacios singulares y englobaba la integración de espacios que formaron parte del mismo.

Entorno urbanístico actual	Entorno urbano. Conjunto histórico.
Edificaciones adosadas	Rodeado en todo su perímetro, salvo portada a c/ Santa Clara y nueva entrada por c/ Becas.
Uso actual	Espacio Santa Clara ICAS, Ayuntamiento de Sevilla. Alberga la Bienal de Flamenco y al FEMÁS.

Características constructivas (originales)

Estructuras: el convento, de muros de fábrica de ladrillo y de tapial de diversos espesores y composición. Gran parte son de tapial con zócalo y verdugadas de ladrillo. El claustro, dos niveles de arcadas sobre columnas de mármol. La iglesia, de fábrica de ladrillo, con portada renacentista de arcada apoyada sobre columnas de mármol. La Torre de D. Fadrique, un primer cuerpo de cantería y dos superiores de ladrillos y su interior con espacios abovedados. Forjados: alfarjes de viguerías con variadas secciones y acabados. Cubiertas: el convento, a un agua en claustro, restantes a dos aguas con cerchas españolas, estructuras de par y nudillo y tirantes. La iglesia de artesonado mudéjar y presbiterio con bóveda de nervadura gótica. Las cubiertas con tejado de tejas y algunas azoteas planas.

Acabados: algunas pinturas murales, decoraciones con yeserías, zócalos de azulejería y solerías cerámicas.

Restauraciones

Siglo XIX-comienzos del XX. Obras dirigidas por Manuel Portillo Navarrete en las cubiertas, arquerías del claustro y enfermería. 1923. Proyecto y obras de adecuación de Torre de D. Fadrique y entorno para museo arqueológico municipal, de Juan Talavera. 1923-1927, 1939, 1941, 1951-1953 y 1969. Proyectos y obras de restauración, algunas centradas en la iglesia y las cubiertas del convento y casa del capellán, de Antonio Gómez Millán.

1972. Obras de restauración en pórtico y cubierta de la iglesia, de Rafael Manzano Martos.

1992. Obras de adecentamiento de la torre de D. Fadrique y entorno.

1993. Obras de restauración de cubiertas de la iglesia.

2002-2003. Proyecto de Obras urgentes de seguridad e intervención arqueológica de apoyo a la rehabilitación en el convento, y complementarios del arquitecto técnico de la Gerencia de Urbanismo Francisco Lázaro Chamorro.

2005. Proyecto de rehabilitación de los Espacios Singulares del Convento, seguido del Proyecto para la readaptación de la Sala de Exposiciones de la planta baja de la nave de los dormitorios, redactados y ejecutados por los técnicos de la Gerencia de Urbanismo.

2010-2014. Obras subsidiarias urgentes de conservación, mantenimiento de edificaciones y de espacios libres en el interior del recinto y para la adecuación de los jardines de D. Fadrique y acceso desde el claustro, ejecutados por los técnicos de la Gerencia de Urbanismo.

2014-2017. Proyecto y realización de rehabilitación del refectorio alto, ala sur del claustro alto y crujeas suroeste del claustro.

2008-2017. Proyecto inconcluso para rehabilitación de la iglesia y dependencias, de Antonio Martín Molina y Gonzalo Díaz Recasens.

Estado actual	
Estructura	Zonas restauradas en buen estado. Las no intervenidas, falta de mantenimiento, riesgo de derrumbe y ruina.
Cubiertas	Zonas restauradas en buen estado. Las no intervenidas, falta de mantenimiento, deformaciones y ruina.
Fachadas	Zonas restauradas en buen estado. Las no intervenidas, suciedad, humedades y desprendimientos.
Interior	Zonas restauradas en buen estado. Las no intervenidas en progresivo deterioro.
Otros	Edificio parcialmente abandonado. Aunque muy deteriorado, aún conserva su imagen original.
Accesible	Es posible acceder a la zona restaurada. El resto inaccesible, salvo autorización y para técnicos.
Estabilizado	Sí en zona restaurada y mediante apuntalamientos que se han requerido en las restantes zonas.
Peligro colapso	No.
Humedades	Sí en zonas sin restaurar. De capilaridad, absorción y filtración.
Otros	El plan Director lleva años de retraso y el edificio y la iglesia están en importante proceso de degradación.



Foto aérea © 2018 © 2018 Google, Inst. Geogr. Nacional



Fachadas a Santa Clara y Becas



Torre D. Fadrique y Pórtico



Claustro

Bibliografía

CÓMEZ RAMOS, R., "Las casas del infante Don Fadrique y el Convento de Santa Clara de Sevilla", *Historia. Instituciones. Documentos*, 34 (2007), pp. 95-116.

LÁZARO CHAMORRO, F. de, "El Real Monasterio de Santa Clara 1. Su origen y evolución arquitectónica", *Aparejadores*, 64 (2002), pp. 16-31.

GARCÍA TAPIAL Y LEÓN, J., "Rehabilitación del monasterio de Santa Clara de Sevilla", *Archivo Hispalense*, T. XCVI, 291-293 (2013), pp. 43-64.

GESTOSO Y PÉREZ, J., *Sevilla monumental y artística*, T. I, Ayuntamiento de Sevilla, Sevilla, 1897, pp. 229-233.

GESTOSO Y PÉREZ, J., *Sevilla monumental y artística*, T. II, Ayuntamiento de Sevilla, Sevilla, 1897, pp. 55-63.

GONZÁLEZ DE LEÓN, F., *Noticia artística de todos los edificios públicos, sagrados y profanos de esta muy noble ciudad de Sevilla*, T. I, (reimpr.), Gráficas del Sur, Sevilla, 1973, pp. 197-198.

OLIVA MUÑOZ, P. y TABALES RODRÍGUEZ, M. A., "De Palacio a Monasterio. Génesis y transformación del Real Monasterio de Santa Clara de Sevilla", *Arqueología de la arquitectura*, 8 (2011), pp. 141-162.

MORALES MARTÍNEZ, A. J., et al., *Guía artística de Sevilla y su provincia*, T. I, Diputación de Sevilla, Sevilla, 1981, pp. 239-242.

PÉREZ CANO, M. T. y MOSQUERA ADELL, E., *Arquitectura en los conventos de Sevilla. Una aproximación patrimonial a las clausuras*, D. G. de Bienes Culturales, Junta de Andalucía, Sevilla, 1991, pp. 124-135.

VALDIVIESO GONZALEZ, E. y MORALES MARTINEZ, A. J., *Sevilla Oculta. Monasterios y Conventos de Clausura*, 4ª ed., Guadalquivir, Sevilla, 1991 pp. 61-76.

VÁZQUEZ CONSUEGRA, G., *Cien edificios de Sevilla*, 2ª ed., D. G. de Arquitectura y Vivienda, Junta de Andalucía, Sevilla, 1988, pp. 356-359.

<http://www.iaph.es/patrimonio-inmueble-andalucia/resumen.do?id=i19460; y /resumen.do?id=i17287>, consultada en noviembre 2017.

			GRADO DE RUINA	90 %
Estado actual del edificio original	Íntegro	Información obtenida del edificio	Buena	
			GRADO DE CONSERVACION	40 %
Consolidación de los restos originales	En proceso	Rehabilitación y puesta en valor	En proceso	

Palacio del Marqués de La Algaba

Ficha nº 12

Pedro Gómez de Terreros Guardiola

Dirección	Plaza Calderón de la Barca, s/n (41003)	
Fecha construcción	Siglo XV-XVI	
Tipología	Residencial palaciego	
Superficie en planta	2.011 m ²	
Superficie construida total	2.507 m ²	
Núm. plantas sobre rasante	2 p.	
Núm. plantas bajo rasante	0 p.	
Ático/entreplantas	1 p.	
Coordenadas	37°23'84.4" N	5°59'27.3" O
Ref. catastral	5436024TG3453E0001OX	
Observaciones	Ha sido fuertemente transformado desde su venta en 1822.	
Propiedad y Gestión	Gerencia de Urbanismo de Sevilla, adquirido en 1990 a M ^a de los Ángeles Balbuena Carmona.	
Autor	Desconocido.	



Catalogación y protección	Plan General de Ordenación Urbanística de Sevilla. Clasificación: Suelo Urbano Consolidado. Zona: Conjunto Histórico. Edificio catalogado con protección Global B. Plan Especial de Protección del Conjunto Histórico de Sevilla. Sector 2 "San Luis". Incluido en la Base de Datos del Patrimonio Histórico Andaluz. Denominación: Palacio del Marqués de la Algaba. Tipología: Casas palacio y Edificio de exposiciones. Régimen de Protección: no consta.
----------------------------------	-----------------------------------------------------------------------------------------------------------------------------------------------------------------------------------------------------------------------------------------------------------------------------------------------------------------------------------------------------------------------------------------------------------------------------------------------------------------

Entorno urbanístico actual	Centro histórico. Adyacente a la Iglesia de Omnium Sanctorum y al Mercado de calle Feria.
Edificaciones adosadas	Nuevas construcciones en c/ Arrayán. En medianeras construidas al norte y este.
Uso actual	Oficinas municipales, centro de día para infancia y tercera edad, y Centro de Arte Mudéjar.

Características constructivas (originales)	Estructura: muros de fábrica de ladrillo, viguería de madera y pilares de fundición. Cubierta: tejas sobre cerchas de madera y terrazas soladas a la andaluza. Fachadas: ladrillo visto y temas mudéjares en portada, sillares de piedra, ladrillo agramilado y azulejos.
---------------------------------------------------	---------------------------------------------------------------------------------------------------------------------------------------------------------------------------------------------------------------------------------------------------------------------------------

Restauraciones	<p>Archivo GMU: 1989. Proyecto de actuaciones previas "Palacio de los Marqueses de la Algaba". Área de actuación urbanística Expo'92 de la GMU. Arquitecto Juan García Gil. Se redacta para contener la ruina y poder estudiar el inmueble. Describe el edificio como ruina total: muros partidos, viguerías y forjados desplomados, cubiertas hundidas, segunda crujía desaparecida, desaparición y desprendimiento del 90 % de paramentos. Comprende: desinfección y limpieza de vegetación, sujeción de elementos sueltos, grapeado y consolidado con fábrica de ladrillo, demolición de piezas inestables y estudio in situ del edificio. No ejecutado.</p> <p>2003. Edificio para oficinas. Reformado de proyecto básico, ejecución y dirección de obras (proyecto básico encargado por la GMU a Cristina Sánchez Mendoza, no visado), Palacio de los Marqueses de la Algaba, Sevilla. Arquitecto: Eduardo Martínez Moya. Por parte del Servicio de Paisaje urbano y Patrimonio de la Gerencia de Urbanismo de Sevilla, se redactó el proyecto de rehabilitación de la crujía oeste, que constituye la fachada principal del edificio, y constituye la primera fase del proyecto global. La segunda fase incluye las crujías norte y este, la "qubba", las salas privadas, y la torre gótico-mudéjar, que no se incluía en la fase anterior. También se han reconstruido los cuatro lados de la galería porticada que rodea el patio y una zona de nueva planta dando a la calle Arrayán. Esta fase podemos dividirla en otras tres subfases, que albergaban usos independientes, un Centro de Día para la infancia (zona al norte), un Centro de Día para la tercera edad (calle Arrayán), y los servicios centrales de la Delegación de Asuntos Sociales. La tercera fase del proyecto consistió en la reconstrucción del ala sur del edificio, del que no quedaba nada. Se trata de un edificio de nueva planta, que pretendió armonizar con el resto del edificio, reconstruyendo la cuarta crujía del edificio, y la fachada a la calle Arrayán. Contó con financiación compartida de fondos POL. Funcionalmente aloja diversas dependencias del Área de Educación, Participación Ciudadana y Edificios Municipales.</p>
-----------------------	----------------------------------------------------------------------------------------------------------------------------------------------------------------------------------------------------------------------------------------------------------------------------------------------------------------------------------------------------------------------------------------------------------------------------------------------------------------------------------------------------------------------------------------------------------------------------------------------------------------------------------------------------------------------------------------------------------------------------------------------------------------------------------------------------------------------------------------------------------------------------------------------------------------------------------------------------------------------------------------------------------------------------------------------------------------------------------------------------------------------------------------------------------------------------------------------------------------------------------------------------------------------------------------------------------------------------------------------------------------------------------------------------------------------------------------------------------------------------------------------------------------------------------------------------------------------------------------------------------------------------------------------------------------------------------------------------------------------------------------------------------------------------------------------------------------------------------------------------------------------------------------------------------------------------------------------------------------------------------------------------------------------------------------------------------------------------------------------------------------------------------------------------------------------------------------------------------------------------------------------------

Estado actual	
Estructura	Muros de carga de fábrica de ladrillo. Forjado de madera.
Cubiertas	Tejas árabes y azotea a la andaluza.
Fachadas	Ladrillo visto con carpinterías de madera.
Interior	Ladrillo visto o revoco de cal. Techos de madera visto. Solería cerámica.
Otros	Edificio completamente restaurado, en uso y con un correcto mantenimiento.

Accesible	Sí. Visita gratuita al edificio y al museo.
Estabilizado	Consolidado y restaurado.
Peligro colapso	No.
Humedades	No.
Otros	Realiza actividades culturales y expositivas. Se pueden reservar las instalaciones para usos compatibles.



Foto aérea © 2018 Google, Inst. Geogr. Nacional



Fachada



Fachada lateral



Interior

Bibliografía	
Informe de la intervención arqueológica de apoyo a la restauración del Antiguo Palacio de los Marqueses de la Algaba, Archivo Central de la Cª de Cultura, Junta de Andalucía, Palacio del Marqués de la Algaba, 1996.	
OLIVER CARLOS, A. y PLEGUEZUELO HERNÁNDEZ, A., <i>El Palacio de los Marqueses de La Algaba</i> , col. Patrimonium Hispalense, Ayuntamiento de Sevilla, Sevilla, 2012.	
RUIZ PÉREZ, J. J., <i>Las hijas de la Reconquista: paseo por la Sevilla mudéjar: desde la iglesia de San Esteban hasta el Palacio de los Marqueses de la Algaba</i> , Ayuntamiento de Sevilla, Sevilla, 2013.	
https://sevilla.abc.es/sevilla/20130111/sevi-zoido-centro-mudejar-201301111545.html , consultada en enero 2018.	
http://participasevilla.sevilla.org/?page_id=35 , consultada en enero 2018.	
http://www.patrimoniumhispalense.com/es/espacio/centro-del-mudejar , consultada en enero 2018.	

			GRADO DE RUINA
Estado actual del edificio original	Íntegro	Información obtenida del edificio	Buena
			60 %
			GRADO DE CONSERVACION
Consolidación de los restos originales	Sí	Rehabilitación y puesta en valor	Sí
			95 %

Yacimiento arqueológico Cortijo de Miraflores y Huerta de la Albarrana

Ficha nº **13**

Victoria Sánchez Mellado

Dirección	Parque de Miraflores. Carretera Miraflores, nº 35 (41008)
------------------	-----------------------------------------------------------

Fecha construcción	Evidencias prehistóricas, época romana y medieval
Tipología	Residencial, agrícola



Superficie en planta	43.2919 m ²
Superficie construida total	441.943 m ²
Núm. plantas sobre rasante	0 p.
Núm. plantas bajo rasante	0 p.
Ático/entreplantas	0 p.

Coordenadas	37°41'29" N 5°96'43" O
Ref. catastral	7848001TG3474N0001PD 8053001TG3485S0001TL

Observaciones	Dentro del Parque de Miraflores se ubican diferentes construcciones relacionadas con la explotación agrícola del territorio. Destacan la Hacienda de Miraflores (de la segunda mitad del siglo XV), que cuenta con diversas dependencias relacionadas con la actividad rural y una torre, y la Huerta de la Albarrana (de la que se tiene constancia documental desde 1285), con el arca de agua, las galerías y el pozo de noria que sirvieron para abastecer al Hospital de las Cinco Llagas. Además, en el resto del terreno hay un yacimiento romano, otro del Neolítico y la Edad del Cobre, una Gravera con restos del Paleolítico Medio, tres pozos norias con sus albercas y elementos hidráulicos y un puente construido entre finales del siglo XV y 1627. Los datos catastrales están referidos a la suma de las cantidades de las dos fichas del Parque de Miraflores.
Propiedad y Gestión	Ayuntamiento de Sevilla.
Autor	Desconocido.

Catalogación y protección	Plan General de Ordenación Urbanística de Sevilla. Clasificación: Suelo Urbano Consolidado. Catálogo de Protección Arqueológica. Análisis Arqueológico de Estructuras Emergentes. Zona de Protección Singular. 23-Yacimiento: Cortijo de Miraflores y Huerta Albarrana. Situación: Periurbano. Catálogo de Protección Arqueológica. Zona de Conservación Preventiva. 52-Yacimiento: Miraflores II. Situación: Periurbano. Catálogo Periférico. Grado de Protección Global B. CP.010 Hacienda de Miraflores y Huerta de la Albarrana. Catálogo General del Patrimonio Histórico Andaluz. Denominación: Yacimiento arqueológico del Cortijo de Miraflores y Huerta de la Albarrana. Tipologías: Villae, Alquerías, Norias, Cortijos, Graveras, Sitios útiles líticos y Torres. Régimen de Protección: BIC. Tipologías jurídicas: Monumento y Zona arqueológica, por el Decreto 126/1996 de 2 de abril y la Ley 13/1985 de 25 de junio.
----------------------------------	--------------------------------------------------------------------------------------------------------------------------------------------------------------------------------------------------------------------------------------------------------------------------------------------------------------------------------------------------------------------------------------------------------------------------------------------------------------------------------------------------------------------------------------------------------------------------------------------------------------------------------------------------------------------------------------------------------------------------------------------------------------------------------------------------------------------------------------------------------------------------------------------------------------------------------------

Entorno urbanístico actual	Parque urbano.
Edificaciones adosadas	Exentos.
Uso actual	El Comité Proparque Educativo Miraflores usa el edificio de la Huerta de la Albarrana. La Hacienda de Miraflores se usó, hasta 2013, como Escuela Taller Parque Cultural Miraflores y Ecomuseo, sin embargo, algunas zonas parecen abandonadas.

Características constructivas (originales)	Estructura: planta rectangular o cuadrada con muros de mampostería revestidos de gruesos muros de tapial estucado en el yacimiento romano. Muros de fábrica de ladrillo (ya sea en su totalidad o en un zócalo), mortero de cal y tapial en las edificaciones medievales. Exterior: la torre de la Hacienda de Miraflores tenía las paredes externas esgrafiadas, simulando un aparejo de sillares. Muros enfoscados en el resto de construcciones. Las albercas son de fábrica de ladrillo con mortero de cal y con cemento o ladrillos espigados en la solería.
---------------------------------------------------	-------------------------------------------------------------------------------------------------------------------------------------------------------------------------------------------------------------------------------------------------------------------------------------------------------------------------------------------------------------------------------------------------------------------------------------------------------------------------------------------------------------------------------------------------------------------

Restauraciones	1985. La Comisión de Patrimonio Histórico-Artístico decidió que la Hacienda de Miraflores debía ser incluida en el Catálogo Municipal de Edificios de Interés Histórico-Artístico. 1986. Intervención previa a la construcción del parque en el yacimiento romano. Estudio y documentación de las norias de la Hacienda de Miraflores con sus albercas y los sistemas hidráulicos, además de limpiar y excavar las construcciones hidráulicas de la Albarrana. 1992. Sondeos arqueológicos en los cimientos de la torre de la Hacienda de Miraflores. 1995. Se sometió el molino de aceite de la Hacienda de Miraflores a una documentación arqueológica. 2001. Intervención arqueológica en el caserío de la Hacienda de Miraflores constatándose cinco fases constructivas. 2002-2003. Intervención puntual orientada a excavar dos estructuras prehistóricas, gracias a una subvención de la Dirección General de Bienes Culturales de la Junta de Andalucía.
-----------------------	---------------------------------------------------------------------------------------------------------------------------------------------------------------------------------------------------------------------------------------------------------------------------------------------------------------------------------------------------------------------------------------------------------------------------------------------------------------------------------------------------------------------------------------------------------------------------------------------------------------------------------------------------------------------------------------------------------------------------------------------------------------------------------------------------------------------------------------------------------------------------------------------------------------------------------------------------------------------------------

Estado actual	
Estructura	En general, conservadas y consolidadas. Con peor estado en las norias y algunas zonas de la Hacienda.
Cubiertas	Fábrica de ladrillo en las norias, vigas de maderas en la Hacienda, aunque en otras partes no se conservan.
Fachadas	En la mayoría de las edificaciones hay desprendimientos y pintadas.
Interior	Dependiendo de la zona: consolidado, conservado o no conservado y en estado de ruina.
Otros	Todas las construcciones han ido transformándose y sufriendo modificaciones con el paso del tiempo.

Accesible	Sí, aunque algunos interiores están cerrados al público.
Estabilizado	Sí, salvo algunos pozos norias o estructuras de la Hacienda de Miraflores.
Peligro colapso	No, salvo en aquellas zonas no estabilizadas.
Humedades	Sí.
Otros	No hay proyectados trabajos de restauración o conservación en las zonas que lo necesitan.



Foto aérea © 2018 Google, Inst. Geogr. Nacional



Huerta de la Albarrana: fachada lateral y arca a la derecha



Fachada de la Hacienda de Miraflores



Pozo-noria

Bibliografía	
CARABALLO-ROMÁN, R., GONZÁLEZ-MONTEAGUDO, J. y HERNÁNDEZ-CARRERA, R. M., "Educación popular y formación para el empleo. El caso de la Escuela taller Parque Miraflores en Sevilla, España", <i>Revista da FAEEBA-Educação e Contemporaneidade</i> , Vol. 24, 43 (2015), pp. 121-131.	
LARA GARCÍA, M., LÓPEZ GALLARDO, R., JIMÉNEZ HERNÁNDEZ, A. y ROMERO MORAGAS, C., "La Hacienda de Miraflores y la Huerta de la Albarrana: dos antiguas propiedades agrícolas dentro del Parque Miraflores de Sevilla", en VALOR PIECHOTTA, M. y ROMERO MORAGAS, C. (coords.), <i>Sevilla Extramuros: la huella de la historia en el sector oriental de la ciudad</i> , Universidad de Sevilla, Sevilla, 2016, pp. 149-194.	
LARA MONTERO, D. A., BARRAGÁN MALLOFRET, D. y GARRIDO MARTÍN, M., "El asentamiento calcolítico del Parque de Miraflores (Sevilla): Resultados preliminares", <i>SPAL</i> , 13 (2004), pp. 245-255.	
ROMERO MORAGAS, C. y CAMPOS CARRASCO, J. M., "La villa romana del Cortijo de Miraflores de Sevilla", <i>Anuario de Arqueología de Andalucía 1986</i> , T. III, Cº de Cultura, Junta de Andalucía, Sevilla, 1987, pp. 321-328.	
ROMERO MORAGAS, C., "Las construcciones hidráulicas conservadas en los terrenos del futuro Parque de Miraflores. Sevilla", <i>Anuario de Arqueología de Andalucía 1986</i> , T. III, Cº de Cultura, Junta de Andalucía, Sevilla, 1987, pp. 329-335.	

GRADO DE RUINA			
Estado actual del edificio original	Parcial	Información obtenida del edificio	Regular
GRADO DE CONSERVACION			
Consolidación de los restos originales	Sí	Rehabilitación y puesta en valor	Parcial

45 %

50 %

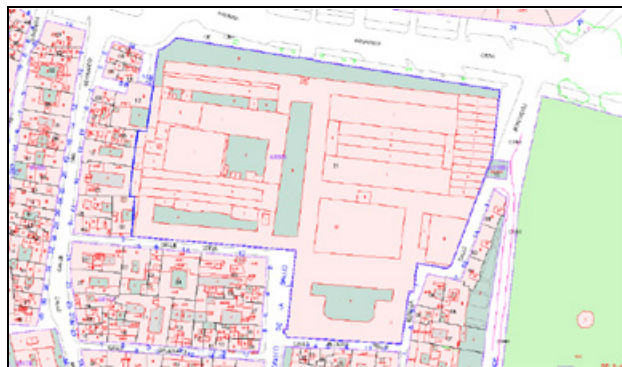
Real Fábrica de Artillería (Fábrica de Artillería)

Ficha nº 14

Pedro Gómez de Terreros Guardiola

Dirección	Avenida Eduardo Dato, nº 18 (41018)
------------------	-------------------------------------

Fecha construcción	1565-1782
Tipología	Industrial, militar



Superficie en planta	21.790 m ²
Superficie construida total	16.982 m ²
Núm. plantas sobre rasante	1 p.
Núm. plantas bajo rasante	0 p.
Ático/entreplantas	1 p.

Coordenadas	37°23'03.2" N 5°58'54.8" O
Ref. catastral	6118001TG3461N0001JR

Observaciones	Conjunto compuesto por varios edificios adosados o con calles intermedias.
Propiedad y Gestión	Ayuntamiento de Sevilla (adquirido al Ministerio de Defensa, convenio de 2007 y consumado en 2011).
Autor	Vicente de San Martín proyecta la ampliación y reestructura el edificio en el s. XVIII.

Catalogación y protección

Plan General de Ordenación Urbanística de Sevilla. Clasificación: Suelo Urbano Consolidado. Zona: Conjunto Histórico. Edificio catalogado con protección Global B. Plan Especial de Protección del Conjunto Histórico de Sevilla. Sector 12 "San Bernardo". Catálogo General del Patrimonio Histórico Andaluz. Denominación: Real Fábrica de artillería. Tipología: Fábricas de artillería. Régimen de Protección: BIC. Tipología Jurídica: Monumento, por la Ley 13/1985 de 25 de junio y el Real Decreto 1266/2001 de 16 de noviembre.

Entorno urbanístico actual	Entorno urbano. Periferia del centro histórico.
Edificaciones adosadas	El edificio original ha sufrido ampliaciones en los s. XIX y XX. Medianera en lindero oeste.
Uso actual	Sin uso.

Características constructivas (originales)

Muros y bóvedas de ladrillo revestido. Azoteas a la andaluza. Algunas zonas con cubiertas de cerchas metálicas y tejados de tela plana o de fibrocemento.

Restauraciones

2001. Plan Director de la Real Fábrica de Artillería de Sevilla. Redactado por el Estudio Cano Lasso Arquitectos. Colaboran José Morales Sánchez y Sara de Giles Dubois, ARCOMEDIA (estudio histórico y arqueológico), INTEMAC (análisis y control estructural) y C&C (análisis de gestión y economía). No ejecutado.

2002. Proyecto de reparación de cubiertas. José Ramón Domingo Tudó.

2002. Proyecto de reparación de cubiertas de la Real Fábrica de Artillería. Ministerio de Defensa. Fdo.: Félix González de la Campa.

2011-2012. Obras de adaptación para obtención de suministro eléctrico en antigua Fábrica de Artillería. Diciembre 2011. Servicio de edificios municipales del Ayuntamiento de Sevilla. Fdo.: Alicia Pérez Blázquez.

Informes del Servicio de edificios municipales para establecer limitación de uso de edificio. 18 de octubre de 2011 y abril de 2012.

Estudio para la rehabilitación de la Antigua Fábrica de Artillería de Sevilla. 2012. Servicio de edificios municipales. Arquitecto: Aurelio Domínguez Álvarez.

2013. Medidas de intervención urgentes en la Real Fábrica de Artillería de Sevilla. Servicio de arquitectura y asistencia técnica de la GMU. Arquitecto: Reyes Morales Hevia.

2014. Informe técnico para el desmontaje de la veleta de la Real Fábrica de Artillería de Sevilla. Servicio de proyectos y obras de la GMU. Arquitecto técnico: José David Muñoz de la Torre.

2014-2015. Informe sobre actuaciones en ejecución o previstas en la Fábrica de Artillería para los años 2014 y 2015. Servicio de proyectos y obras de la GMU. Fdo.: Francisco Barrera Campos.

2014. Proyecto de obras de conservación urgentes y actuaciones para la recuperación de espacios singulares u originales de la Real Fábrica de Artillería. Servicio de proyectos y obras de la GMU. Fdo.: Reyes Morales Hevia y Aurelio Domínguez Álvarez (Servicio de edificios municipales).

2014. Proyecto de obras urgentes de conservación-restauración de la fundición "mayor", fundición "menor" y talleres de herramientas Real Fábrica de Artillería de Sevilla. Servicio de proyectos y obras de la GMU. Arquitecto Cristina Sánchez Mendoza.

2015. Modificado de proyecto de obras de conservación urgentes y recuperación de espacios singulares de la Fábrica de Artillería. 2015. Arquitecto: Reyes Morales Hevia.

Se encuentran en redacción: un nuevo Plan Director, un proyecto de conservación-restauración de las naves de Botani, un proyecto de rehabilitación de las crujeas abovedadas de un tramo de la fachada a Eduardo Dato para dependencias del ICAS, y contratada una asistencia técnica para estudio arqueológico y otra para la redacción de un proyecto de restauración de la veleta.

Estado actual	
Estructura	Bien en general, aunque precisa de consolidaciones puntuales que se están realizando.
Cubiertas	Restauradas en su mayor parte.
Fachadas	Bien aunque precisan de repasos en revestimientos, carpinterías y pinturas.
Interior	Depende de las zonas. En proceso de restauración.
Otros	Se están llevando obras de consolidación desde hace bastantes años que afectan a partes concretas.

Accesible	Con permiso especiales.
Estabilizado	En proceso de consolidación de algunas estancias.
Peligro colapso	No.
Humedades	No.
Otros	El grado de consolidación y restauración es diverso.



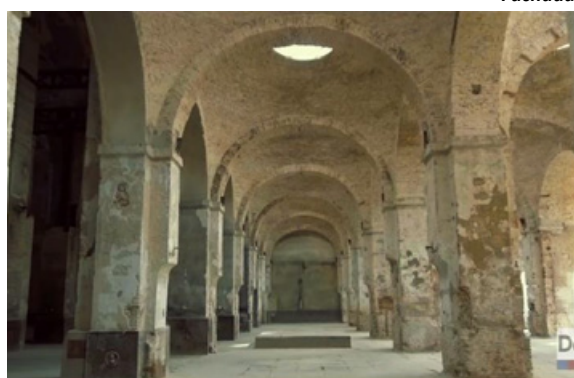
Foto aérea © 2018 Google, Inst. Geogr. Nacional



Fachada



Fachada lateral y trasera



Interior (Antonio Pizarro para Diario de Sevilla)

Bibliografía	
COLLANTES DE TERÁN Y DELORME, F. y GÓMEZ ESTERN, L., <i>Arquitectura civil sevillana</i> , Ayuntamiento de Sevilla, Sevilla, 1984.	
GONZÁLEZ DE LEÓN, F., <i>Noticia artística de Sevilla</i> , Hidalgo, J. imp., Sevilla, 1844.	
MORA PIRIS, P., "Ingredientes artísticos en la fundición de cañones", <i>Rev. Militar</i> , 69 (1990), pp. 9-26.	
MORA RODRÍGUEZ, I., "La Real Fundición de Artillería de Sevilla y sus fundiciones artísticas. Monumento a un sevillano dieciochesco. Daoiz", en GÓMEZ PIÑOL, E. (coord.), <i>Arquitectura e iconografía artística militar en España y América (s. XV-XVII)</i> . Actas III Jornadas Nacionales de Historia Militar, Sevilla, 9-13 mayo de 1993, Catedra General Castaños, Sevilla, 1998, pp. 971-987.	
OCERÍN-CONDE DE ABASOLO, E. de, <i>Apuntes para la historia de la Fábrica de Artillería de Sevilla</i> , Fábrica de Artillería imp., Sevilla, 1966.	
PAREJO, J., "En las entrañas de la Fábrica de Artillería", <i>Diario de Sevilla</i> , 23-10-2017.	
PEREIRA, M. J., "El Ayuntamiento retrasa la apertura de la Fábrica de Artillería a 2018", <i>ABC de Sevilla</i> , 05-08-2017.	
VÁZQUEZ CONSUEGRA, G., <i>Sevilla y la Real Fundición de Cañones</i> , Guadalquivir, 1992.	
VEGA VIGUERA, E. de la, <i>Sevilla y la Real Fundición de cañones</i> , Guadalquivir, Sevilla, 1992.	
http://sig.urbanismosevilla.org/Sevilla.art/SevLab/RFAAsDocs.html , consultada en julio 2017.	
http://idesevilla.maps.arcgis.com/apps/MapJournal/index.html?appid=6602fff72ce3442fb77dfaf583ca693d&webmap=8ab28a4fe2cc4f719fb6375b2ede9f9a , consultada en julio 2017.	
http://sig.urbanismosevilla.org/sevilla.art/Real_Fabrica_Artilleria/Index.html , consultada en enero 2018.	

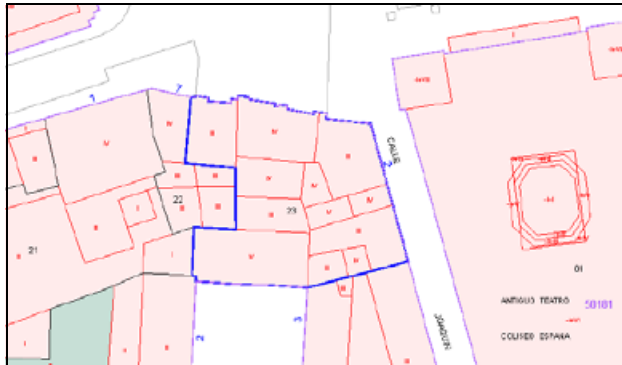
GRADO DE RUINA				
Estado actual del edificio original	Íntegro	Información obtenida del edificio	Buena	90 %
GRADO DE CONSERVACION				
Consolidación de los restos originales	En proceso	Rehabilitación y puesta en valor	En proceso	50 %

Real Casa de la Moneda (Portada Casa de la Moneda)

Ficha nº 15

Pedro Gómez de Terreros Guardiola

Dirección	Adolfo Rodríguez Jurado, nº 3 (41001)	
Fecha construcción	1585-1868	
Tipología	Civil, industrial	
Superficie en planta	345 m ²	
Superficie construida total	1.063 m ²	
Núm. plantas sobre rasante	4 p.	
Núm. plantas bajo rasante	0 p.	
Ático/entreplantas	1 p.	
Coordenadas	37°23'00.9" N	5°59'39.6" O
Ref. catastral	4918023TG3441H0001WA	
Observaciones	El edificio forma parte del conjunto de la Casa de la Moneda.	
Propiedad y Gestión	Sociedad Patio del Tesorero, S. L.	
Autor	Juan de Minjares (1585), S. Van der Borcht (1761), J. Gómez Otero (1892-94), F. Carbajosa Fernández (2009).	

**Catalogación y protección**

Plan General de Ordenación Urbanística de Sevilla. Clasificación: Suelo Urbano Consolidado. Zona: Conjunto Histórico. Edificio catalogado con protección Global B. Plan Especial de Protección del Centro Histórico de Sevilla. Sector 13.1 "Casa de la Moneda". Catálogo General del Patrimonio Histórico Andaluz. Denominación: Real Casa de la Moneda. Otras denominaciones: Antigua Casa de la Moneda. Tipologías: Cercas y Murallas. Régimen de Protección: BIC. Tipología Jurídica: Monumento, por Decreto 1050/1970 de 21 de marzo.

Entorno urbanístico actual	Centro histórico. Es la casa con la portada de acceso al recinto monumental.
Edificaciones adosadas	En linderos oeste y parte del sur a otras partes del conjunto.
Uso actual	Sin uso la portada. El conjunto: residencial, administrativo y cultural.

Características constructivas (originales)

Muros de ladrillo macizo tomados con morteros de cal y con revoco del mismo material, algunos soportes de fundición en planta baja. Portada de piedra. Forjados de madera o metálicos con entrecigado de ladrillo. Cubiertas a la andaluza en las azoteas y de teja árabe en los tejados que dan al interior.

Restauraciones

La Información del archivo de la Consejería de Cultura no está disponible por estar la última actuación en un pleito. 2011. Las obras están paralizadas desde enero de 2011 por Cultura debido a un remonte por encima de la segunda planta y demolición de muros de los siglos XVIII y XIX. Se presentaron varios reformados desde febrero de 2011 que no fueron aprobados. Juicio en diciembre de 2015, sentencia condenatoria en marzo de 2016 por delito contra el patrimonio y los absuelve de delito contra la ordenación del territorio. La sentencia ha sido recurrida por la Junta, no parece conforme con la absolución por delito contra el territorio y por los acusados, que piden su absolución al entender que los muros derribados no estaban protegidos en ningún expediente de catalogación. En mayo de 2017 la propiedad solicita reinicio de obras que Cultura a día de hoy no autoriza por continuar sub judice. En octubre de 2017, la Gerencia de Urbanismo ordena la realización de obras de mantenimiento y seguridad, salubridad y ornato públicos de la fachada del inmueble. 2018. Las obras de seguridad adoptadas en este periodo han sido: vallado perimetral, retirada de grúa, posterior retirada de vallado exceptuando el acceso y mallas de protección en enero.

Estado actual	
Estructura	Estabilizada.
Cubiertas	Parcialmente impermeabilizadas sin capa de protección.
Fachadas	Desprendimientos en revestidos (redes de protección). Portada con pérdida de material y falta de limpieza.
Interior	En obras. Faltan los revestimientos en suelos, paredes y techos.
Otros	Es una obra paralizada.

Accesible	No. Está rodeado por una valla de obra.
Estabilizado	Sí, aunque algunas zonas con medidas provisionales (puntales).
Peligro colapso	No.
Humedades	No se sabe, aunque presumiblemente algunas por faltas de limpieza de desagües y carpinterías.
Otros	Sigue un proceso de deterioro progresivo por estar inacabado.



Foto aérea © 2018 Google, Inst. Geogr. Nacional



Fachada principal



Fachada posterior



Fachada lateral

Bibliografía	
ESPIAU EIZAGUIRRE, M., <i>El edificio de la Real Casa de la Moneda de Sevilla</i> , Ayuntamiento de Sevilla, Sevilla, 1988.	
ESPIAU EIZAGUIRRE, M., "La fachada de la Casa de la Moneda de Sevilla: obra de Sebastián Van der Borcht", <i>Archivo Hispalense</i> , T. 69, 212 (1986), pp. 193-196.	
"Condenados a cárcel por las obras en la Casa de la Moneda", <i>Europa Press</i> , 21-03-2016.	
VARGAS JIMÉNEZ, J. M. y RAMÍREZ REINA, F. O., <i>Arqueología urbana en Sevilla: 1944-1990</i> , Gerencia Municipal de Urbanismo de Sevilla, Sevilla, 1996.	
VERA REINA, M., MORENO MENAYO, M. T. y CAMPOS CARRASCO, J. M., "Investigación arqueológica en el recinto de la antigua casa de la Moneda: Sevilla, Sector Fundición", <i>Anuario Arqueológico de Andalucía 1986</i> , T. III, Cº de Cultura, Junta de Andalucía, Sevilla, 1987, pp. 291-297.	
VERA REINA, M., MORENO MENAYO, M. T. y CAMPOS CARRASCO, J. M., "Investigaciones arqueológicas en el recinto de la antigua casa de la Moneda: Sevilla, Sector Patio de los Capataces", <i>Anuario Arqueológico de Andalucía 1986</i> , T III, Cº de Cultura, Junta de Andalucía, Sevilla, 1987, pp. 298-302.	
PAREJO, J., "La obra de la Casa de la Moneda lleva 4 meses parada por las exigencias de Cultura", <i>Diario de Sevilla</i> , 18-06-2011.	
PEREIRA, M. J., "Piden reiniciar las obras de la Casa de la Moneda, paralizadas desde hace seis años", <i>ABC de Sevilla</i> , 14-09-2016.	
"Urbanismo ordena obras de conservación en la fachada de la Casa de la Moneda por su mal estado", <i>ABC de Sevilla</i> , 13-12-2017.	
"La Audiencia ordena devolver la Casa de la Moneda de Sevilla a su estado original", <i>ABC de Sevilla</i> , 22-01-2018.	
http://www.europapress.es/andalucia/sevilla-00357/noticia-tribunales-condenados-seis-meses-carcel-arquitecto-promotor-obras-casa-moneda20160321170933.html , consultada en octubre 2016.	
http://www.iaph.es/patrimonio-inmueble-andalucia/resumen.do?id=i19473#_proteccion , consultada en octubre 2016.	

		GRADO DE RUINA	
Estado actual del edificio original	Parcial	Información obtenida del edificio	Buena
		GRADO DE CONSERVACION	
Consolidación de los restos originales	En proceso	Rehabilitación y puesta en valor	En proceso

Iglesia del antiguo Colegio San Hermenegildo

Ficha nº 16

M^a Gracia Gómez de Terreros Guardiola

Dirección	Plaza de la Concordia, nº 5 (41002)		
Fecha construcción	Iglesia 1616-1620. Colegio 1580		
Tipología	Civil-Religiosa		
Superficie en planta	655 m ²		
Superficie construida total	1.516 m ²		
Núm. plantas sobre rasante	1 y 2 p.		
Núm. plantas bajo rasante	0 p.		
Ático/entreplantas	Parcial 1 y 2 p.		
Coordenadas	37°23'39"	N	5°59'46" O
Ref. catastral	4830801TG3443B0001BF		
Observaciones	La Iglesia es el único vestigio conservado del antiguo Colegio de San Hermenegildo, demolido en 1956.		
Propiedad y Gestión	Ayuntamiento de Sevilla (adquirido al Ministerio en 1956) y gestionado por el ICAS del Ayuntamiento.		
Autor	Iglesia de Pedro Sánchez, yeserías de Francisco Herrera el viejo.		

**Catalogación y protección**

Plan General de Ordenación Urbanística de Sevilla. Clasificación: Suelo Urbano Consolidado. Zona: Conjunto Histórico. Edificio catalogado con protección Integral A. Uso: Dotacional. Equipamientos y Servicios Públicos. Plan Especial de Protección del Conjunto Histórico de Sevilla. Sector 8 "Encarnación", subsector 8.2 "San Andrés-San Martín".

Catálogo General del Patrimonio Histórico Andaluz. Denominación: Iglesia del antiguo Convento de San Hermenegildo. Otras denominaciones: Sala San Hermenegildo. Tipología: Iglesia. Régimen de Protección: BIC. Tipología Jurídica: Monumento, por Decreto 845/1959 de 13 de mayo.

Entorno urbanístico actual	Entorno urbano. Conjunto histórico.
Edificaciones adosadas	No.
Uso actual	Sala de congresos y exposiciones del Ayuntamiento, cerrado desde 2006 por seguridad.

Características constructivas (originales)

El cuerpo de la iglesia, de mayor altura, tiene estructura vertical de gruesos muros de carga, estructura de cubierta inclinada de madera y cubierta de teja. La estructura de madera es de cuchillo español, con pares, un puente que pasa muy cerca de la cara superior de la bóveda, sujeto con jабalcón y pendolones. Los encuentros no están resueltos de forma esmerada. La bóveda ovalada de yeso y camones de madera.

Restauraciones

1958-1960. Proyectos de obras de ordenación, pavimentación y plantaciones en el solar resultante del derribo del Cuartel San Hermenegildo, de varios arquitectos.

1960-1966. Proyectos de obras de conservación y restauración en la iglesia de San Hermenegildo de Sevilla, de Félix Hernández Jiménez.

1965. Proyecto de obras de restauración en la iglesia de San Hermenegildo, de Rafael Manzano Martos.

1967. Proyecto de obra de mera conservación a realizar en la que fue iglesia del Colegio de San Hermenegildo de Sevilla y en el pabellón de servicios adicionado a la misma, de Félix Hernández Giménez y Rafael Manzano Martos.

1974. Proyecto de restauración de la Iglesia de San Hermenegildo de Sevilla, de Rafael Manzano Martos.

1981. Presupuesto de adaptación de la Sala de San Hermenegildo para espectáculos o recreos públicos, de acuerdo con la normativa.

1985. Proyecto básico y proyecto de ejecución para la adaptación del "Salón San Hermenegildo", de Sevilla, para salón de Plenos provisional del Parlamento de Andalucía, de Pedro Rodríguez Pérez y Alfonso Jiménez Martín.

1988. Proyecto básico y de ejecución de reparación de fisuras, refuerzo parcial y aislamiento de la cúpula del Salón de Plenos provisional del Parlamento de Andalucía (Edificio San Hermenegildo. Sevilla), de Pedro Rodríguez Pérez.

1988. Proyecto de obras de reparación parcial de pavimentos, cubiertas e instalación de saneamiento, de Pedro Rodríguez Pérez y Alfonso Jiménez Martín.

1997-2005. Reforma aseos, construcción puertas, mantenimiento y asistencia instalaciones, acondicionamiento para uso culturales.

2006. Proyecto de sustitución de cubierta y restauración de la bóveda de la iglesia (no ejecutado), de Alfonso Rodríguez Macías.

2008. Reparación de protección de cornisa y elementos de cubierta y reparaciones de urgencia.

Estado actual	
Estructura	La armadura de madera tiene daños, encuentros pobres y pletinas de hierro oxidados de intervenciones.
Cubiertas	La cubierta de teja presenta falta de mantenimiento y progresivo deterioro.
Fachadas	Desigual estado. Humedades de capilaridad y cornisas con peligro de desprendimiento.
Interior	Yeserías con grietas y peligro de desprendimientos. En el resto falta de mantenimiento.
Otros	No quedan restos de mobiliario original, las pinturas y decoraciones originales.

Accesible	No.
Estabilizado	Estructuralmente redes de protección por desprendimientos de elementos sueltos en fachadas.
Peligro colapso	No inminente.
Humedades	De capilaridad, probable filtraciones por cubierta.
Otros	Actualmente está clausurado por tema de seguridad de uso y en riesgo de degradación progresiva.



Foto aérea © 2018 Google, Inst. Geogr. Nacional



Fachada sur



Fachada oeste



Interior (fot. Enrique Fdez. Serrano. Servicio Edif. Municipales)

Bibliografía
<p>COLLANTES DE TERÁN Y DELORME, F., <i>Patrimonio monumental y artístico del Ayuntamiento de Sevilla</i>, Ayuntamiento de Sevilla, Sevilla, 1967, pp. 104-105.</p> <p>COLLANTES DE TERÁN DELORME, F. y GÓMEZ ESTERN, L., <i>Arquitectura Civil Sevillana</i>, 2ª ed., Ayuntamiento de Sevilla, Sevilla, 1985, p. 219.</p> <p>COLLANTES DE TERÁN SÁNCHEZ, A., et al. (dirs.), <i>Diccionario histórico de las calles de Sevilla</i>, T. I, Junta de Andalucía y Ayuntamiento de Sevilla, Sevilla, 1993, pp. 224-225 y 278.</p> <p>FERNÁNDEZ SALINAS, V., <i>La reforma interior Sevillana entre 1940 y 1959</i>, Junta de Andalucía y Universidad de Sevilla, Sevilla, 1992, pp. 206-214.</p> <p>GARCÍA GUTIÉRREZ, F., "La Iglesia de San Hermenegildo, de Sevilla", <i>Temas de estética y arte</i>, 11 (1997), pp. 125-138.</p> <p>GARCÍA GUTIÉRREZ, F. (coord.), <i>El arte de la Compañía de Jesús en Andalucía (1554-2004)</i>, Obra Social y Cultural de CajaSur, Córdoba, 2004, pp. 65-67 y 96-101.</p> <p>GONZÁLEZ DE LEÓN, F., <i>Noticia artística de todos los edificios públicos, sagrados y profanos de esta muy noble ciudad de Sevilla</i>, T. II, (reimpr.), Gráficas del Sur, Sevilla, 1973, pp. 437-442.</p> <p>MARÍN FIDALGO, A., "Más datos sobre el Colegio de San Hermenegildo de Sevilla", <i>Archivo Hispalense</i>, T. XCI, 276-278 (2008), pp. 303-325.</p> <p>MORALES MARTÍNEZ, A. J., et al., <i>Guía artística de Sevilla y su provincia</i>, T. I, Diputación de Sevilla, Sevilla, 1981, pp. 224-225.</p> <p>RODRÍGUEZ GARCÍA DE CEBALLOS, A., "El arquitecto hermano Pedro Sánchez", <i>Archivo Español de Arte</i>, T. 43, 169 (1970), pp. 51-81.</p> <p>VÁZQUEZ CONSUEGRA, G., <i>Cien edificios de Sevilla</i>, 2ª ed., D. G. de Arquitectura y Vivienda, Junta de Andalucía, Jerez, 1988, pp. 278-281.</p> <p>https://www.iaph.es/patrimonio-inmueble-andalucia/resumen.do?id=i19280, consultada en noviembre 2017</p>

		GRADO DE RUINA		
Estado actual del edificio original	Íntegro	Información obtenida del edificio	Buena	90 %
		GRADO DE CONSERVACION		
Consolidación de los restos originales	Parcial	Rehabilitación y puesta en valor	Sí	80 %

Molino de San Juan de los Teatinos

 Ficha nº **17**

Victoria Sánchez Mellado

Dirección	Parque Ribera del Guadaíra. Junto a la intersección de la ronda SE-30 con la A-376 (carretera de Utrera)
------------------	----------------------------------------------------------------------------------------------------------

Fecha construcción	Siglo XVIII. Sobre un molino medieval. Con modificaciones posteriores
Tipología	Industrial



Superficie en planta	14.900 m ²
Superficie construida total	Sin determ. m ²
Núm. plantas sobre rasante	1 p.
Núm. plantas bajo rasante	1 p.
Ático/entreplantas	Sin determ. p.

Coordenadas	37°21'34.0" N 5°57'05.3" O
Ref. catastral	41900A027000070000IP

Observaciones	Como señala Roig del Negro en su tesis, sobre el primitivo molino medieval (del que solo se aprovechó el azud y el canal) se levantaron, en el siglo XVIII, una serie de pabellones y oficinas de nueva planta para la fábrica de barrenado de cañones. Además, ha tenido otros usos como casa de los jesuitas, fábrica y cortijo.
Propiedad y Gestión	Ayuntamiento de Sevilla.
Autor	El proyecto de la fábrica de barrenar cañones del siglo XVIII es de Jean Maritz.

Catalogación y protección	Plan General de Ordenación Urbanística de Sevilla. Clasificación del suelo: sin definición concreta. Catálogo de Protección Arqueológica. Análisis Arqueológico de Estructuras Emergentes. Zona de Protección Singular. 54-Yacimiento: Molino San Juan de Teatinos. Situación: Periurbano. Incluido en la Base de Datos del Patrimonio Histórico Andaluz. Denominación: Molino de San Juan de los Teatinos. Caracterización: Arquitectónica, Etnológica. Protección: no consta.
----------------------------------	------------------------------------------------------------------------------------------------------------------------------------------------------------------------------------------------------------------------------------------------------------------------------------------------------------------------------------------------------------------------------------------------------------------------------------------------------------------------------------

Entorno urbanístico actual	Parque metropolitano.
Edificaciones adosadas	Exento.
Uso actual	Sin uso.

Características constructivas (originales)	Siguiendo la tesis de Roig del Negro, los restos que quedan del molino pertenecen a la fábrica del siglo XVIII, con: Estructura: sillería de piedra en la cimentación, en los canales y en la parte inferior de los muros próximos a los canales. Fábrica de ladrillo en el resto de la estructura. Cubierta: de madera, a dos aguas. Fachada: de fábrica de ladrillo, modificándose la fachada del edificio de las máquinas con estilo neogótico en el siglo XIX.
---------------------------------------------------	-----------------------------------------------------------------------------------------------------------------------------------------------------------------------------------------------------------------------------------------------------------------------------------------------------------------------------------------------------------------------------------------------------------------------------------------------------------------------------

Restauraciones	1994. Por Proposición no de Ley 8/94 del Parlamento de Andalucía, la Consejería de Obras Públicas y Transportes redactó el Programa coordinado para la recuperación y mejora del río Guadaíra. Una de sus líneas de actuación era el Guadaíra Verde, que buscaba recuperar el patrimonio cultural de esta ribera, creando planes especiales como el Plan Especial Parque Ribera del Guadaíra. 2006. La Confederación Hidrográfica del Guadalquivir, a partir de un convenio firmado con el Ayuntamiento de Sevilla, emitió el Informe de viabilidad de la actuación del Proyecto acondicionamiento ambiental del Parque de las Riberas del río Guadaíra en Sevilla. TM de Sevilla. En él se especifica que se reconstruirá el azud del molino de San Juan de los Teatinos. 2011. La Dirección General de Fondos Comunitarios presentó como Buena Práctica el proyecto anteriormente mencionado. En ese documento se especifica que "el Ayuntamiento de Sevilla ha restaurado el propio molino como punto de actividad de carácter lúdico, recreativo y cultural, además de construir una pasarela sobre el azud reconstruido". A pesar de que son visibles ciertas obras como el azud y una pasarela de nueva construcción entre los restos del molino y el margen del río Guadaíra, no se han encontrado otros documentos oficiales que especifiquen las características de las obras aquí mencionadas.
-----------------------	-------------------------------------------------------------------------------------------------------------------------------------------------------------------------------------------------------------------------------------------------------------------------------------------------------------------------------------------------------------------------------------------------------------------------------------------------------------------------------------------------------------------------------------------------------------------------------------------------------------------------------------------------------------------------------------------------------------------------------------------------------------------------------------------------------------------------------------------------------------------------------------------------------------------------------------------------------------------------------------------------------------------------------------------------------------------------------------------------------------------------------------------------------------------------------------------------------------------------------------------------------------------------------------------------------------------------------------------------------------------------------------------------------------------

Estado actual	
Estructura	Muros mal conservados, superficie muy degradada y modificada. Fábrica de ladrillo y mampostería.
Cubiertas	No conservadas.
Fachadas	Estado de ruina avanzado. Dependiendo de la edificación, se observa fábrica de ladrillos y/o mampostería.
Interior	Muy mal conservado, con desprendimientos. Solo se conservan muros de fábrica de ladrillo y mampostería.
Otros	Edificio abandonado, muy deteriorado y en ruinas. Lleno de pintadas y suciedades.

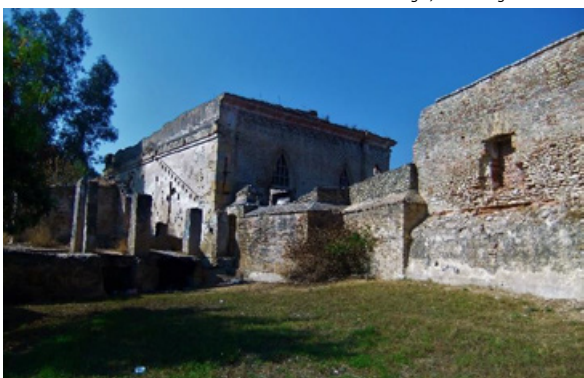
Accesible	Es posible acceder a través del Parque Ribera del Guadaira.
Estabilizado	Aparentemente no.
Peligro colapso	No.
Humedades	Sí.
Otros	No se están realizando, actualmente, trabajos de restauración o conservación en el molino.



Foto aérea © 2018 Google, Inst. Geogr. Nacional



Vista lateral



Vista lateral



Vista del canal seco

Bibliografía	
Cª DE OBRAS PÚBLICAS Y TRANSPORTE DE LA JUNTA DE ANDALUCÍA, <i>Patrimonio Histórico en el ámbito rural de la Cuenca del Río Guadaira</i> , Sevilla, 2000.	
CÓRDOBA DE LA LLAVE, R., "Los molinos hidráulicos de la cuenca del Guadalquivir a fines de la Edad Media. Instrumental y equipamiento técnico", <i>Anuario de estudios medievales</i> , Vol. 1, 33 (2003), pp. 291-337.	
DOMÍNGUEZ BERENJENO, E. L. y CERVERA POZO, L., "Arqueología y rehabilitación en los 'Molinos de la Ribera' de Alcalá de Guadaira (Sevilla)", en IAPH (coord.), <i>Actas de la III Bienal de Restauración Monumental: sobre la des-Restauración</i> , Cª de Cultura, IAPH, Sevilla, 2008, pp. 641-648.	
DOMÍNGUEZ BERENJENO, E. I. y CERVERA POZO, L., "Economía y cultura del agua: valores históricos y regeneración de la ribera urbana del Guadaira (Alcalá de Guadaira, Sevilla)", en SOBRINO SIMAL, J. y CERVERA POZO, L. (coords.), <i>Actas del II Coloquio Internacional Irrigación, energía y abastecimiento de agua: la cultura del agua en el arco mediterráneo</i> , Ayuntamiento de Alcalá de Guadaira, Alcalá de Guadaira, 2010, pp. 425-455.	
DE FLORES, L. J., <i>Memorias históricas de la Villa de Alcalá de Guadaira (Sevilla)</i> , Servicio Municipal de Publicaciones del Ayuntamiento de Alcalá de Guadaira, Sevilla, s.f. (1833).	
ROIG DEL NEGRO, A. M., <i>La Real Fundición de Cañones de Bronce de Sevilla, historia, arquitectura y urbanismo de una fábrica del siglo XVIII. El edificio como condicionante en la conformación del barrio de San Bernardo</i> , Tesis doctoral inédita, 2001, Universidad de Sevilla. http://www.dgfc.sepg.minhafp.gob.es/sitios/dgfc/es-ES/ipr/fcp0713/c/bp/ac/ac2011/Documents/BPAC2011AN_8.pdf , consultada en enero 2018.	

		GRADO DE RUINA		15 %
Estado actual del edificio original	Restos	Información obtenida del edificio	Escasa	
		GRADO DE CONSERVACION		10 %
Consolidación de los restos originales	No	Rehabilitación y puesta en valor	No	

Mercado de la Puerta de la CarneFicha nº **18**

Victoria Sánchez Mellado

Dirección	Calle Demetrio de los Ríos, nº 11 (41003)	
Fecha construcción	1927-1929	
Tipología	Comercial	
Superficie en planta	1.982	m ²
Superficie construida total	2.647	m ²
Núm. plantas sobre rasante	3	p.
Núm. plantas bajo rasante	0	p.
Ático/entrepantas	0	p.
Coordenadas	37°23'08.1" N	5°59'05.6" O
Ref. catastral	5820401TG3452S0001TW	



Observaciones	De estilo racionalista, el mercado está en desuso desde 1999. Su abandono hace necesaria la restauración ya planteada hace varios años y que permitió descubrir, en 2017, los restos del antiguo matadero de época de los Reyes Católicos.
Propiedad y Gestión	Ayuntamiento de Sevilla, adjudicada su explotación a una UTE (Unión Temporal de Empresas).
Autor	Gabriel Lupiáñez Gely y Aurelio Gómez Millán.

Catalogación y protección

Plan General de Ordenación Urbanística de Sevilla. Clasificación: Suelo Urbano Consolidado. Zona: Conjunto Histórico. Edificio catalogado con protección Global B. Uso: Dotacional. Equipamientos y Servicios Públicos. Servicio de Interés Público y Social. Servicio Público. Plan Especial de Protección del Conjunto Histórico de Sevilla. Catálogo Complementario. Sector 18 "San Roque-La Florida". Catálogo General del Patrimonio Histórico Andaluz. Denominación: Mercado de la Puerta de la Carne. Tipología: Mercado de abastos. Régimen de Protección: BIC. Tipología Jurídica: Catalogación General, por Orden de 22 de julio de 2008.

Entorno urbanístico actual	Entorno Urbano. Conjunto Histórico.
Edificaciones adosadas	Exento.
Uso actual	Sin uso. El actual proyecto de rehabilitación pretende crear un centro de cultura, ocio y gastronomía.

Características constructivas (originales)

Estructura: de hormigón armado. Presenta planta cuadrangular con un chafalán en la parte trasera orientada hacia el este. Dos plantas rodean un gran espacio central de mayor altura. Posteriormente, se realizaron recrecidos de una tercera planta en algunas zonas de los recintos laterales.

Interior: superficie parcialmente alicatada. El resto pintada. Con decoración cerámica en las zonas perimetrales. El proyecto inicial fue modificándose a medida que se fueron cegando los ventanales interiores y se habilitaron viviendas en las zonas que rodean el gran espacio central.

Cubierta: central y con inclinación similar a dos aguas, de hormigón, escalonada y con aberturas para permitir el paso del aire. Las azoteas de las zonas perimetrales son transitables, no así las de la zona central. En la tercera planta hay azoteas no transitables.

Exterior: enfoscado y pintado. Con grandes ventanales.

Restauraciones

2008. Sando S. A., a la que se le adjudicó el contrato de rehabilitación del inmueble, encargó a Vorsevi S. A. Ingeniería y Control cuatro estudios técnicos sobre el edificio. Esta adjudicación no prosperó al rescindirse el contrato por incumplimiento de plazos.

2009. Proyecto básico y de ejecución de intervención en el edificio de la antigua Estación de Cádiz, antiguo Mercado de la Carne y aparcamiento subterráneo en Avda. de Cádiz, de Antonio González Cordon y Antonio González Liñán.

2012. Se realizaron los Estudios previos del Mercado de la Puerta de la Carne, Centro de Cultura, Ocio y Gastronomía, por José María Morales Hevia y Javier Huesa Laza.

2013. José María Morales Hevia y Javier Huesa Laza redactaron los Estudios previos de intervención en el Mercado de la Puerta de la Carne.

2014. Se cedió el edificio a una UTE formada por Inversport 2010, Lolejoit S. L., Factoría de Ideas, Consultores Asociados S. L. e Iberoamericana de Expansión 12, S. L.

2016. Se aprobó el Proyecto de rehabilitación y reforma para la implantación de un Centro de Cultura, Ocio y Gastronomía en el antiguo Mercado de la Puerta de la Carne, de Eduardo Martínez Moya, Federico Arévalo Rodríguez y Raimundo Molina Écija, quienes también participaron en el anteproyecto junto con Alfonso Jiménez Martín. Con ese proyecto, se pretende recuperar el aspecto original del inmueble. También se aprobó el Proyecto de actividad arqueológica preventiva en el Mercado de la Puerta de la Carne, de Álvaro Jiménez Sancho.

Estado actual	
Estructura	De hormigón armado, con oxidaciones. Consolidada, aunque modificada en las zonas perimetrales.
Cubiertas	De hormigón armado, con oxidaciones, humedades y desprendimientos.
Fachadas	De ladrillo. Protegida para evitar posibles desprendimientos. Ventanas sin vidrios y/o cegadas. Con pintadas.
Interior	De ladrillo enfoscado. En mal estado. Falta de mantenimiento, suciedades y humedades.
Otros	Conserva en gran parte su estructura original. Todo el edificio tiene proyecto aprobado de intervención.

Accesible	No.
Estabilizado	Sí.
Peligro colapso	Administrativamente, el edificio tiene expediente de ruina.
Humedades	Sí.
Otros	Actualmente, se está realizando una excavación arqueológica.

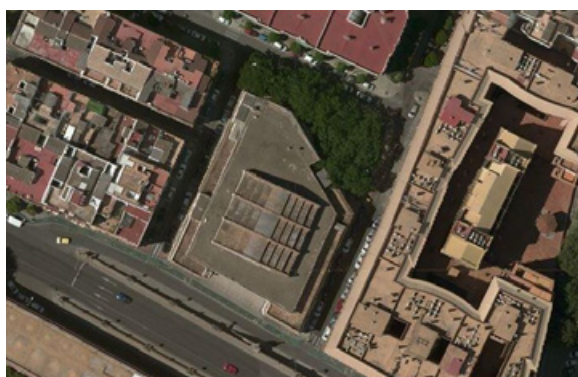


Foto aérea © 2018 Google, Inst. Geogr. Nacional



Fachada



Fachada lateral y trasera



Interior

Bibliografía	
CAPILLA RONCERO, I., SÁNCHEZ-CID ENDÉRIZ, J. I. y RAMOS CARRANZA, A., <i>Arquitectura del Racionalismo en Sevilla: inicios y continuidades</i> , Fundación para la Investigación y Difusión de la Arquitectura, Colegio Oficial de Arquitectos, Sevilla, 2003.	
GARCÍA VÁZQUEZ, C. (dir.), <i>Catálogo de la Exposición MOMO ANDALUCÍA. Arquitectura del Movimiento Moderno en Andalucía 1925-1965</i> , Junta de Andalucía, Consejería de Obras Públicas y Transportes, Sevilla, 1999.	
GÓMEZ DE TERREROS GUARDIOLA, M. V., <i>Aurelio Gómez Millán: arquitecto</i> , Delegación de Sevilla del Colegio Oficial de Arquitectos, Sevilla, 1988.	
JIMÉNEZ RAMÓN, J. M., <i>La arquitectura del movimiento moderno en Sevilla. Tres aportaciones cruciales de Gabriel Lupiáñez Gely</i> , Diputación de Sevilla, Sevilla, 1999.	
JIMÉNEZ RAMÓN, J. M., <i>Cuatro ensayos en torno a la arquitectura racionalista en Sevilla</i> , Secretariado de Publicaciones de la Universidad de Sevilla, Sevilla, 2001.	
LANDROVE, S., <i>Equipamientos II. Ocio, deporte, comercio, transporte y turismo. Registro DOCOMOMO Ibérico, 1925-1965</i> , Fundación Docomomo Ibérico y Fundación Caja de Arquitectos, Barcelona, 31/12/2011.	
LÓPEZ DE ASIAÍN MARTÍN, J. y MOSQUERA ADELL, E., <i>El Espíritu de la Tercera Generación en la arquitectura sevillana de los años 60</i> , Escuela Técnica Superior de Arquitectura de Sevilla, Sevilla, 1996.	
MOSQUERA ADELL, E., PÉREZ CANO, M. T. y MORENO PÉREZ, J. R., <i>De la Tradición al Futuro. Congreso de arquitectura Contemporánea en Andalucía</i> , Colegio Oficial de Arquitectos de Andalucía Occidental, Cádiz, 1992.	

GRADO DE RUINA				75 %
Estado actual del edificio original	Íntegro	Información obtenida del edificio	Buena	
GRADO DE CONSERVACION				25 %
Consolidación de los restos originales	En proceso	Rehabilitación y puesta en valor	En proceso	

Cimientos de la Basílica de la Inmaculada Milagrosa (La Buhaira)

Ficha nº 19

Pedro Gómez de Terreros Guardiola

Dirección	Avenida de la Buhaira, s/n (41018)
------------------	------------------------------------

Fecha construcción	1928-1929
Tipología	Religiosa

Superficie en planta	10.150 m ²
Superficie construida total	9.570 m ²
Núm. plantas sobre rasante	1 p.
Núm. plantas bajo rasante	0 p.
Ático/entreplantas	0 p.

Coordenadas	37°22'54.7" N 5°58'43.8" O
Ref. catastral	6516005TG3461N0001AR



Observaciones	Edificio moderno insertado entre los restos de lo único construido (cimientos y arranque de los muros).
Propiedad y Gestión	Ayuntamiento de Sevilla. Cedido a Grupo Parro en diciembre de 2000. En mayo de 2003 abrió el restaurante.
Autor	Aníbal González. Del restaurante: José Luis Vargas Díaz, Javier Jiménez Sánchez-Dalp y Araceli Sánchez León.

Catalogación y protección

Plan General de Ordenación Urbanística de Sevilla. Clasificación: Suelo Urbano Consolidado. Catalogo Complementario del Conjunto Histórico y Catálogo Periférico. La protección está limitada a los jardines de la Buhaira de los que los restos formaban parte, aunque en la memoria del catálogo se hace mención a los restos de la Basílica.

No está incluido en la Base de Datos del Patrimonio Histórico Andaluz.

Entorno urbanístico actual	Se encuentran en el interior de un jardín en la periferia del Centro histórico.
Edificaciones adosadas	En el interior de los restos se ha construido un restaurante.
Uso actual	Hostelería.

Características constructivas (originales)

Solo se ejecutaron los cimientos de hormigón y la base de las columnas de ladrillo.

Restauraciones

2002. Proyecto del restaurante. En las obras se limpian y consolidan los restos anteriores.

2014. En el archivo de la Delegación de Cultura hay obras de reparaciones menores en el entorno: Puerta en centro cívico, restauración de fachada lateral, portada de las almenas y tejazoz. Todas estas restauraciones no afectan a los restos de la basílica.

Estado actual	
Estructura	Los arranques de las columnas tienen vegetación y se han acondicionado como maceteros.
Cubiertas	No existe.
Fachadas	Son los restos de los arranques de los muros y soportes de hormigón en la base y ladrillo en la parte superior.
Interior	No existe.
Otros	Los restos fueron consolidados con la obra del restaurante.

Accesible	Sí.
Estabilizado	Sí.
Peligro colapso	No.
Humedades	No. La parte trasera está sucia y con crecimiento de vegetación debido a falta de mantenimiento y limpieza.
Otros	Los escasos restos sufren los deterioros propios de estar a la intemperie y algún grafiti en la zona trasera.



Foto aérea © 2018 Google, Inst. Geogr. Nacional



Acceso principal



Acceso posterior



Interior

Bibliografía	
<p>"La ciudad escolar del Inmaculado Corazón de María, en Sevilla (1947)", <i>El documento del mes</i>, Archivo General de Andalucía, Julio-Agosto, 2012.</p> <p>FERRAND, P., "De proyecto de templo a restaurante", <i>ABC de Sevilla</i>, 08-05-2003.</p> <p>PÉREZ ESCOLANO, V., <i>Anibal González: arquitecto (1876-1929)</i>, Diputación Provincial de Sevilla, Sevilla, 1996.</p> <p>http://labasilicasevilla.com/, consultada en noviembre 2017.</p> <p>http://postalesyfotosantiguasdesevilla.blogspot.com.es/2015/05/la-basilica-de-la-inmaculada-milagrosa.html, consultada en noviembre 2017.</p>	

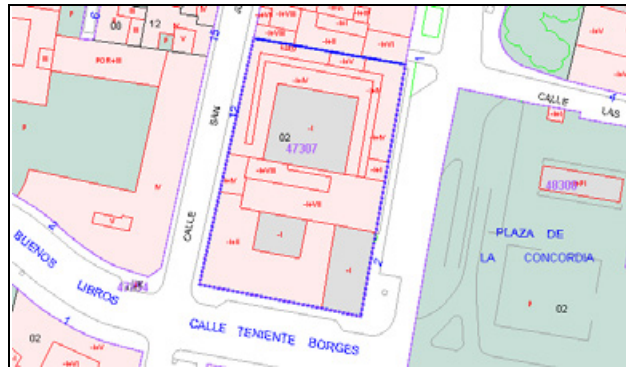
			GRADO DE RUINA	10 %
Estado actual del edificio original	Restos	Información obtenida del edificio	Buena	
			GRADO DE CONSERVACION	60 %
Consolidación de los restos originales	Sí	Rehabilitación y puesta en valor	Parcial	

Antigua Jefatura Superior de Policía (Comisaría de la Gavidia)Ficha nº **20**

Pedro Gómez de Terreros Guardiola

Dirección	Plaza de la Concordia, nº 2 (41002)
------------------	-------------------------------------

Fecha construcción	1961-1964
Tipología	Civil



Superficie en planta	2.056 m ²
Superficie construida total	7.616 m ²
Núm. plantas sobre rasante	7 p.
Núm. plantas bajo rasante	1 p.
Ático/entreplantas	1 p.

Coordenadas	37°23'38.4" N 5°59'50.0" O
Ref. catastral	4730702TG3443B0001PF

Observaciones	Edificio compuesto por tres volúmenes de dos, cuatro y siete plantas.
Propiedad y Gestión	Ayuntamiento de Sevilla (comprado al Ministerio del Interior 20/12/2006).
Autor	Proyecto: Ramón Montserrat Ballesté. Ejecución: Ángel Díaz Domínguez y Jaime López de Asiaín.

Catalogación y protección

Plan General de Ordenación Urbanística de Sevilla. Clasificación: Suelo Urbano Consolidado. Zona: Conjunto Histórico. Edificio catalogado con protección Parcial C. Plan Especial de Protección del Centro Histórico de Sevilla. Sector 8.2 "San Andrés-San Martín". Catálogo General de Patrimonio Histórico Andaluz. Denominación: Jefatura Superior de Policía. Tipología: Edificios dotacionales. Régimen de Protección: Catalogación General, por Disposición 26/11/2007. Propuesto para su declaración como Lugar de Memoria Democrática (Ley 2/2017, de 28 de marzo, de Memoria Histórica y Democrática de Andalucía).

Entorno urbanístico actual	Entorno urbano. Centro histórico.
Edificaciones adosadas	No se han añadido construcciones al edificio original. Tiene una medianera.
Uso actual	Sin uso.

Características constructivas (originales)

Estructura: mixta de pilares y vigas metálicas de gran canto con forjado bidireccional de hormigón armado.
Cerramientos: parte baja de 80 cm de placas de fibrocemento, cámara con sistema de calefacción y madera en interior. En el resto carpintería metálica y vidrio.
Cubierta: a la andaluza.

Restauraciones

2003. Tras su abandono se ha vallado y cubierto con una red para proteger de los desprendimientos.
2007. Proyecto básico de rehabilitación de la antigua sede de la Jefatura Superior de Policía plaza de la Gavidia para su adecuación a nuevo uso como oficinas municipales. Servicio de Rehabilitación y Renovación Urbana del Ayuntamiento de Sevilla. Fdo.: Isabel Moreno López. (Concretamente para oficinas de la Delegación de Hacienda y Agencia Tributaria de Sevilla). No ejecutado.

Estado actual	
Estructura	Metálica. No se conoce su estado pero debe estar deteriorado por los años de abandono.
Cubiertas	A la andaluza. Presenta signos de reparaciones anteriores y de progresivo deterioro.
Fachadas	Cubiertas por una malla para evitar desprendimientos de piedra caliza. Faltan vidrios en algunas ventanas.
Interior	Ha sido expoliado, algunos techos caídos. Seguramente en progresivo deterioro.
Otros	Edificio abandonado. Aunque deteriorado, conserva su estado original.

Accesible	No es posible acceder. Vallado perimetral.
Estabilizado	Vallado perimetral y redes de protección por desprendimientos de elementos sueltos en fachadas.
Peligro colapso	No.
Humedades	No.
Otros	Peligro de contaminación por abundancia de amianto en los tableros de su fachada.

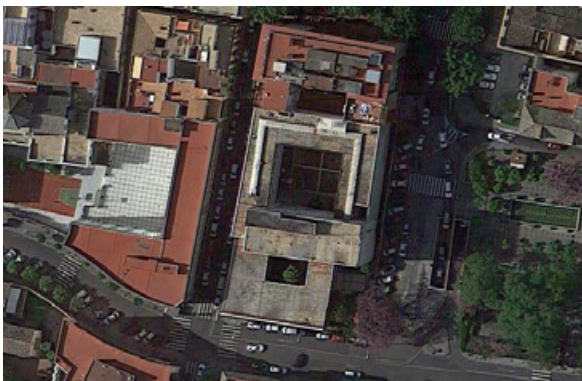


Foto aérea © 2018 Google, Inst. Geogr. Nacional



Fachada



Fachada lateral y trasera



Interior

Bibliografía	
<p>BARBA, E., "Espadas ofrece a Zoido un solar en la Cruz del Campo a cambio de desbloquear la Gavidia", <i>ABC de Sevilla</i>, 02-01-2018.</p> <p>CAPILLA RONCERO, I., SÁNCHEZ-CID ENDÉRIZ, J. I. y RAMOS CARRANZA, A., <i>Arquitectura del Racionalismo en Sevilla: inicios y continuidades</i>, Fundación para la Investigación y Difusión de la Arquitectura, Colegio Oficial de Arquitectos, Sevilla, 2003.</p> <p>"La Junta podrá bloquear el proyecto de la Gavidia", <i>El Correo de Andalucía</i>, 21-07-2017.</p> <p>MOSQUERA ADELL, E. y LÓPEZ DE ASIAÍN MARTÍN, J., <i>El Espíritu de la Tercera Generación en la arquitectura sevillana de los años 60</i>, Escuela Técnica Superior de Arquitectura de Sevilla, Sevilla, 1996.</p> <p>MOSQUERA ADELL, E., MORENO PÉREZ, J. R., PÉREZ ESCOLANO, V. y PÉREZ CANO, M. T., <i>50 años de arquitectura en Andalucía: 1936-1986</i>, Cª de Obras Públicas y Transportes, Junta de Andalucía, Sevilla, 1987.</p> <p>GARCÍA REYES, A., "La Gavidia se perfila para ser un hotel de lujo con zonas de uso público", <i>ABC de Sevilla</i>, 08-01-2018.</p> <p>GONZÁLEZ MARTÍNEZ, P., "Docomomo Internacional reconoce la antigua Jefatura Superior de Policía de Sevilla como patrimonio contemporáneo", <i>Boletín del Instituto Andaluz del Patrimonio Histórico</i>, 75 (2010), p. 15.</p> <p>NAVARRO ANTOLÍN, C., "GAVIDIA. Un centro de salud y deporte", <i>Diario de Sevilla</i>, 02-07-2017.</p> <p>PAREJO, J., "Un grupo de arquitectos quiere que la Gavidia sea un vivero de empresas", <i>Diario de Sevilla</i>, 03-07-2017.</p> <p>http://www.iaph.es/patrimonio-inmueble-andalucia/resumen.do?id=i22019, consultada en marzo 2016.</p>	

GRADO DE RUINA			
Estado actual del edificio original	Íntegro	Información obtenida del edificio	Buena
GRADO DE CONSERVACION			
Consolidación de los restos originales	No	Rehabilitación y puesta en valor	No
			90 %
			50 %

Pabellón de Hungría de la Expo'92 (Pabellón de la Energía Viva)Ficha nº **21**

Pedro Gómez de Terreros Guardiola

Dirección	Calle Louis Pasteur, s/n (41092)	
Fecha construcción	1991	
Tipología	Pabellón de exposiciones	
Superficie en planta	1.682	m ²
Superficie construida total	2.041	m ²
Núm. plantas sobre rasante	1	p.
Núm. plantas bajo rasante	1	p.
Ático/entreplantas	0	p.
Coordenadas	37°24'23.2" N	6°00'16.3" O
Ref. catastral	4144101TG3444S0001AO	
Observaciones	Después de la Expo albergó una instalación denominada Pabellón de la Energía Viva.	
Propiedad y Gestión	Privada: Atyma Nuevas Tecnologías. Grupo empresarial Zent (en fase liquidación).	
Autor	Imre Makovecz.	

**Catalogación y protección**

Plan General de Ordenación Urbanística de Sevilla. Clasificación: Suelo Urbano Consolidado. Sin catalogar. Includo (sin nivel de protección) en el Inventario de edificios en el recinto de la Expo'92 de la Gerencia Municipal de Urbanismo. Catálogo General del Patrimonio Histórico Andaluz. Denominación: Pabellón de Hungría de la Expo'92. Otras denominaciones: Sede del Pabellón de la Energía Viva (espacio expositivo) y Pabellón de Hungría para la Exposición Universal de 1992. Tipología: Edificio de exposiciones. Régimen de Protección: Catalogación General, por Orden de 10 de diciembre de 2008.

Entorno urbanístico actual	Periferia urbana, en el parque tecnológico de la Expo'92.
Edificaciones adosadas	Edificio exento en parcela de esquina. El colindante Pabellón de la Santa Sede fue demolido.
Uso actual	Sin uso.

Características constructivas (originales)

Sótano y muros de hormigón armado.
 Forjados de madera con vigas y pilares, alguno de vidrio.
 Tabiquería con placas de escayola fijada a ambos lados de la estructura de madera.
 Carpintería de madera.
 Cubierta de pizarra clavada sobre entablillado de madera con encuentros de zinc.

Restauraciones

1990-1991. Proyecto básico del pabellón de Hungría para la Exposición Universal de Sevilla 1992 promovido por la sociedad Hungexpo.
 2002. Adecuación del Pabellón para sala de exposiciones y otros usos. Pabellón de Hungría, Sevilla. Arquitecto: Francisco González de Canales y López.

Estado actual	
Estructura	En buen estado.
Cubiertas	En buen estado. Algunas pizarras se han desprendido.
Fachadas	En proceso de deterioro. Algunos desprendimientos en revestido de pizarras y daños en carpinterías.
Interior	Abandonado.
Otros	No se ha accedido al interior. Aparentemente en buen estado.

Accesible	No.
Estabilizado	Sí.
Peligro colapso	No.
Humedades	Seguramente humedades parciales por entrada de agua en ventanas y donde se ha desprendido la pizarra.
Otros	El edificio está abandonado y comienza a manifestar signos de un progresivo deterioro por el exterior.



Foto aérea © 2018 Google, Inst. Geogr. Nacional



Fachada



Fachada posterior



Interior

Bibliografía	
HEATHCOTE, E., <i>Imre Makovecz: The wings of the soul</i> , Academy Editions, London, 1997, p. 128.	
https://sevilla.abc.es/20090107/sevilla-actualidad/junta-protege-algunos-pabellones-200901071549.html , consultada en enero 2018.	
https://sevilla.abc.es/sevilla/sevi-pabellon-hungria-expo-92-sera-propiedad-entidades-financieras-201611302050_noticia.html , consultada en enero 2018.	
https://www.20minutos.es/noticia/258003/0/pabellon/expo/patrimonio , consultada en enero 2018.	
https://sevilla.abc.es/hemeroteca/historico-14-06-2007/sevilla/Home/la-junta-estudia-proteger-el-pabellon-de-hungria-de-laexpo_1633689773914.html , consultada en enero 2018.	
https://sevilla.abc.es/hemeroteca/historico-16-06-2007/sevilla/Home/la-junta-advierte-de-que-el-pabellon-de-hungria-no-se-desmontara-si-lo-declarabic_1633725879859.html , consultada en enero 2018.	
https://sevilla.abc.es/hemeroteca/historico-23-03-2009/sevilla/Sevilla/el-due%C3%B1o-del-pabellon-de-hungria-recurre-su-proteccion-ante-la-junta_913954712702.html , consultada en enero 2018.	
https://sevilla.abc.es/sevilla/sevi-ponen-rejas-pabellon-hungria-expo-tras-entrada-vandalos-201601202317_noticia.html , consultada en enero 2018.	
https://sevilla.abc.es/sevilla/sevi-pabellon-hungria-y-casa-luca-tena-no-vendido-subasta-zent-201701222248_noticia.html , consultada en enero 2018.	
https://sevilla.abc.es/sevilla/sevi-casa-luca-tena-y-pabellon-hungria-subasta-201709100816_noticia.html , consultada en enero 2018.	

			GRADO DE RUINA	90 %
Estado actual del edificio original	Íntegro	Información obtenida del edificio	Buena	
			GRADO DE CONSERVACION	50 %
Consolidación de los restos originales	No	Rehabilitación y puesta en valor	No	

Baños de la Reina Mora**nº 22**M^a Gracia Gómez de Terreros Guardiola**Catalogación y protección**

Plan General de Ordenación Urbanística de Sevilla. Clasificación: Suelo Urbano Consolidado. Zona: Conjunto Histórico. Edificio catalogado con protección Integral A. Uso: Dotacional. Equipamientos y Servicios Públicos. Plan Especial de Protección Sector 9 "San Lorenzo-San Vicente".

Catálogo General del Patrimonio Histórico Andaluz. Denominación: Baños de la Reina Mora. Tipología: Baño árabe. Régimen de Protección: BIC. Tipología Jurídica: Monumento, por Decreto 104/1996 de 12 de marzo.

Estado actual

Finalizando su restauración, habilitando una entrada por calle Baños en 2018.

Uso

Turístico.

Otros

Baños almohades del s. XIII. Se excavaron en 1883 y restauraron en 2002-2006, con acceso por Iglesia.

*Obras de rehabilitación y creación de fachada**Interior (fot. Wikimediacommons)***Molino de la Torre Blanca****nº 23**

María del Valle Gómez de Terreros Guardiola

Catalogación y protección

Plan General de Ordenación Urbanística de Sevilla. Clasificación del suelo: Suelo Urbano Consolidado. Catálogo de Protección Arqueológica. Análisis Arqueológico de Estructuras Emergentes. Zona de Protección Singular. 44-Yacimiento: Molino de la Torre Blanca. Situación: Periurbano.

No está incluido en la Base de Datos del Patrimonio Histórico Andaluz.

Estado actual

Conservación baja, parcialmente destruido.

Uso

Sin uso.

Otros

Tipología: molinos. Zona periurbana, actualmente en parque de nueva creación.

*Exterior**Interior*

Centro Cerámica Triana nº 24

Victoria Sánchez Mellado

Catalogación y protección

Plan General de Ordenación Urbanística de Sevilla. Clasificación: Suelo Urbano Consolidado. Zona: Conjunto Histórico. Edificio catalogado con protección Parcial 1C. Plan Especial de Protección del Conjunto Histórico de Sevilla. Catálogo Complementario. Sector 14 "Triana": grado de protección Parcial en Grado 1 C para los Conjuntos Alfareros de Triana. Uno de esos espacios alfareros era el Conjunto Cerámicas Santa Ana, situado en las calles Antillano Campos, nº 2-4 y 6 y Callao, nº 14. Sobre él se desarrolló lo que hoy es el Centro Cerámica Triana.

No está incluido en la Base de Datos del Patrimonio Histórico Andaluz.

Estado actual	Rehabilitado entre 2010 y 2013.
Uso	Espacio museístico.
Otros	Se conservan varios hornos en buen estado dentro del espacio museístico del Centro Cerámica Triana.



Fachada



Interior

Muralla en Calle Fabiola, nº 1 nº 25

Pedro Gómez de Terreros Guardiola

Catalogación y protección

Plan General de Ordenación Urbanística de Sevilla. Clasificación: Suelo Urbano Consolidado. Zona: Conjunto Histórico. Muro catalogado con protección Integral A y edificio con protección Global B. Plan Especial del Conjunto Histórico de Sevilla, Sector 5 "San Bartolomé". Catálogo General del Patrimonio Histórico Andaluz. Denominación: Casa en Calle Fabiola, nº 1. Otras denominaciones: Casa-patio de Pères Comendador, casa nº 1 de la calle Fabiola. Tipología: Casas patio. Régimen de Protección: BIC. Tipología jurídica: Monumento, por Real Decreto 1802/1983 de 23 de mayo.

Estado actual	Bueno. Rehabilitado en los años 70 y en 2011.
Uso	El último uso conocido fue dotacional como sede de la Fundación Cristina Heeren de Arte Flamenco.
Otros	El lienzo se descubrió en las obras de 1970.



Fachada



Vista aérea © 2018 Google, Inst. Geogr. Nacional

Palacio de Miguel de Mañara**nº 26**

Pedro Gómez de Terreros Guardiola

Catalogación y protección

Plan General de Ordenación Urbanística de Sevilla. Clasificación: Suelo Urbano. Zona: Conjunto Histórico. Edificio catalogado con Protección Global B. Plan Especial del Conjunto Histórico de Sevilla, Sector 5 "San Bartolomé".

Catálogo General del Patrimonio Histórico Andaluz. Denominación: Palacio Miguel de Mañara. Otras denominaciones: Sede de la Dirección General de Bienes Culturales. Tipologías: Casas palacio y Oficinas. Régimen de Protección: BIC. Tipología jurídica: Monumento, por Real Decreto 1388/1983 de 16 de marzo.

Estado actual

Bueno. Rehabilitado en 2012.

Uso

Sede de la Dirección General de Bienes Culturales de la Junta de Andalucía.

Otros

Tras su uso residencial tuvo otros usos industrial y docente.

**Fachada****Interior****Monasterio de San Jerónimo****nº 27**

Mª Gracia Gómez de Terreros Guardiola

Catalogación y protección

Plan General de Ordenación Urbanística de Sevilla. Clasificación: Suelo Urbano Consolidado. Uso: Dotacional. Equipamientos y Servicios públicos. Edificio catalogado con protección Global B. Catálogo Periférico. Protección Global B. CP.002 Monasterio de San Jerónimo de Buenavista. Catálogo de Protección Arqueológica: Zona de Protección Singular. 29-Yacimiento: Monasterio de San Jerónimo de Buenavista. Catálogo General del Patrimonio Histórico Andaluz. Denominación: Antiguo Monasterio de San Jerónimo de Buenavista. Tipología: Monasterio. Régimen de Protección: BIC. Tipología jurídica: Monumento, por Decreto 2803/1964 de 27 de agosto.

Estado actual

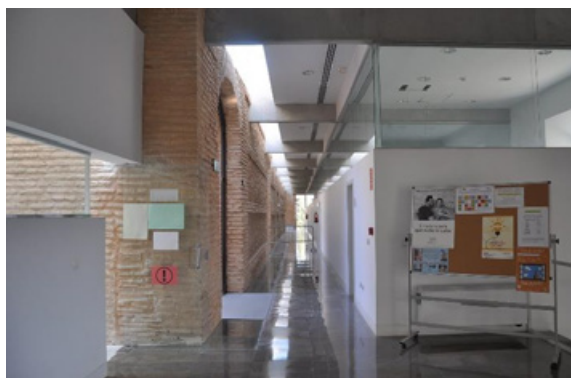
Rehabilitado desde 2015.

Uso

Centro Cívico Cultural del Ayuntamiento.

Otros

Construido en s. XV, reformado en el XVI, ha sufrido abandonos y otros usos y hoy es una ruina consolidada.

**Claustro****Interior**

Antiguo Monasterio de la Cartuja de Santa María de las Cuevas**nº 28**

Victoria Sánchez Mellado

Catalogación y protección

Plan General de Ordenación Urbanística de Sevilla. Clasificación: Suelo urbano consolidado. Zona: Conjunto Histórico. Edificio catalogado con protección Integral A. Uso: Dotacional. Equipamientos y Servicios Públicos. Servicio de Interés Público y Social. Socio-Cultural. Plan Especial de Protección del Conjunto Histórico de Sevilla. Catálogo complementario. Sector 15 "La Cartuja".

Catálogo General del Patrimonio Histórico Andaluz. Denominación: Antiguo Monasterio de la Cartuja de Santa María de las Cuevas. Otras denominaciones: Antigua Fábrica de loza La Cartuja, Instituto Andaluz del Patrimonio Histórico, Universidad Internacional de Andalucía y Centro Andaluz de Arte Contemporáneo. Tipologías: Cartujas, Edificios administrativos públicos, Fábricas y Alfares. Régimen de Protección: BIC. Tipología jurídica: Monumento, por Decreto 2803/1964 de 27 de agosto. Entorno incoado por resolución del 12 de abril de 1994 de la Delegación General de Bienes Culturales.

Estado actual	Rehabilitado a partir de los trabajos realizados en las últimas décadas del siglo XX, destacando los ejecutados para la Exposición Universal de 1992.
Uso	Instituto Andaluz del Patrimonio Histórico, Universidad Internacional de Andalucía y Centro Andaluz de Arte Contemporáneo.
Otros	Edificio en buen estado de conservación, aunque se pueden observar deterioros en las pinturas de techos y paredes y en la azulejería.

*Fachada**Interior***Antiguo Hospital de las Cinco Llagas****nº 29**

Mª Gracia Gómez de Terreros Guardiola

Catalogación y protección

Plan General de Ordenación Urbanística de Sevilla. Clasificación: Suelo Urbano Consolidado. Zona: Conjunto Histórico. Edificio catalogado con protección Integral A. Uso: Dotacional. Equipamientos y Servicios Públicos. Catálogo Complementario del Patrimonio Edificado en el Conjunto Histórico: Sector BIC. CC.S11. Hospital de la Sangre o de las Cinco Llagas.

Catálogo General del Patrimonio Histórico Andaluz. Denominación: Antiguo Hospital de las Cinco Llagas. Otras denominaciones: Hospital de la Sangre; Parlamento de Andalucía. Tipología: Hospitales. Régimen de Protección: BIC. Tipología Jurídica: Monumento, por Decreto de 3 de junio de 1931.

Estado actual	Rehabilitado como sede de Parlamento de Andalucía en 1992. La rehabilitación total del edificio en 2003.
Uso	Es sede del Parlamento de Andalucía.
Otros	Fue construido en el s. XVI y funcionó como hospital hasta 1972. Hoy tiene acceso restringido.

*Fachada principal**Fachada lateral*

Iglesia del Divino Salvador**nº 30**

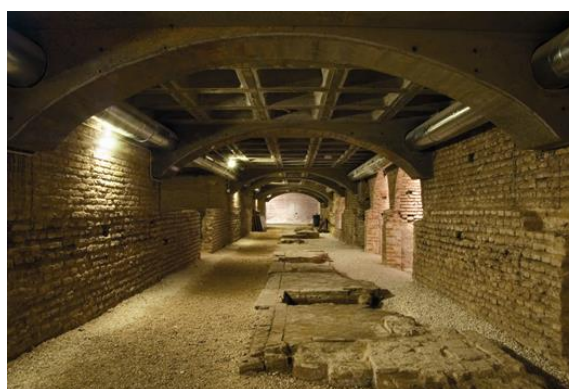
Mª Gracia Gómez de Terreros Guardiola

Catalogación y protección

Plan General de Ordenación Urbanística de Sevilla. Clasificación: Suelo Urbano Consolidado. Zona: Conjunto Histórico. Edificio catalogado con protección Integral Grado A. Uso: Dotacional. Equipamientos y Servicios Públicos. Catálogo Espacios Urbanos Protegidos: Enclave 23-Plaza de El Salvador. Desarrollo del Avance del Plan Especial de Protección del Conjunto Histórico de Sevilla Subsector 8.3 "El Duque-El Salvador".

Catálogo General del Patrimonio Histórico Andaluz. Denominación: Iglesia del Divino Salvador. Otras denominaciones: Iglesia Parroquial del Divino Salvador; Iglesia Parroquial Antigua Real e Insigne Colegial de San Salvador; Colegiata del Divino Salvador; Antigua e Insigne Colegial de San Salvador; Iglesia del El Salvador; Colegiata del Salvador y Antigua Mezquita-Iglesia del Divino Salvador. Tipología: Colegiatas. Régimen de Protección: BIC. Tipología Jurídica: Monumento, por Decreto 28/1985 de 5 de febrero.

Estado actual	Restaurada en 2008.
Uso	Religioso- turístico. Interesante su cripta con restos de cimentación de la antigua mezquita almohade.
Otros	Templo del s. XVII construido sobre otro anterior que aprovechaba la mezquita almohade del s. IX.

*Fachada**Interior. Cripta restaurada (fot. Juan Ramón Baeza)***Palacio del Pumarejo****nº 31**

Mª Gracia Gómez de Terreros Guardiola

Catalogación y protección

Plan General de Ordenación Urbanística de Sevilla. Clasificación: Suelo Urbano Consolidado. Zona: Conjunto Histórico. Edificio catalogado con protección Integral A. Uso: Dotacional. Equipamientos y Servicios Públicos. Catálogo de Espacios Públicos Protegidos: Enclave E02 Plaza del Pumarejo. Plan Especial de Protección Sector 2 "San Luis".

Catálogo General del Patrimonio Histórico Andaluz. Denominación: Palacio del Pumarejo. Otras denominaciones: Casa del Pumarejo; Casa Grande; Real Colegio de los Niños Toribios; Casa de los Toribios y Antiguo Palacio del Pumarejo. Tipologías: Palacios y Casas patio. Régimen de Protección: BIC. Tipología Jurídica: Monumento, por Orden de 26 de junio de 2003.

Estado actual	Muy degradado y ruina parcial. Peligro de desplomes y desprendimientos. Algunas zonas apuntaladas.
Uso	Residencial y comercial.
Otros	Construido en el s. XVIII, se transformó en casa de vecinos en 1883, con talleres y comercios en planta baja.

*Fachada**Interior*

Casa de las Columnas nº 32

Victoria Sánchez Mellado

Catalogación y protección

Plan General de Ordenación Urbanística de Sevilla. Clasificación: Suelo Urbano Consolidado. Zona: Conjunto Histórico. Edificio catalogado con protección Integral A. Uso: Dotacional. Equipamientos y Servicios Públicos. Servicio de Interés Público y Social. Socio-Cultural. Plan Especial de Protección del Conjunto Histórico de Sevilla. Catálogo Complementario. Sector 14 "Triana". Catálogo General del Patrimonio Histórico Andaluz. Denominación: Casa de las Columnas. Otras denominaciones: Antigua Universidad de Mareantes. Tipología: Casas palacio. Régimen de Protección: BIC. Tipología jurídica: Monumento, por Real Decreto 1382/1990 de 8 de noviembre.

Estado actual	Rehabilitado entre 1987 y 1989.
Uso	Centro Cívico.
Otros	Edificio en buen estado de conservación.



Fachada



Interior

Las Lomas I nº 33

María del Valle Gómez de Terreros Guardiola

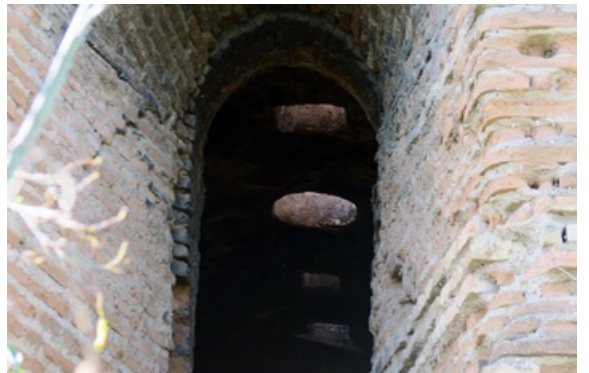
Catalogación y protección

Plan General de Ordenación Urbanística de Sevilla. Clasificación del Suelo: sin definición concreta. Catálogo de Protección Arqueológica. Análisis Arqueológico de Estructuras Emergentes. Zona de Protección Singular. 42-Yacimiento: Las Lomas I. Situación: Periurbano. No está incluido en la Base de Datos del Patrimonio Histórico Andaluz.

Estado actual	En estado de abandono. Conservación media.
Uso	Sin uso.
Otros	Tipología: alfares. Zona periurbana.



Exterior



Detalle

Las Lomas II**nº 34**

María del Valle Gómez de Terreros Guardiola

Catalogación y protección

Plan General de Ordenación Urbanística de Sevilla. Clasificación del Suelo: sin definición concreta. Catálogo de Protección Arqueológica. Análisis Arqueológico de Estructuras Emergentes. Zona de Protección Singular. 43-Yacimiento: Las Lomas II. Situación: Periurbano. No está incluido en la Base de Datos del Patrimonio Histórico Andaluz.

Estado actual	En estado de abandono. Conservación media baja.
Uso	Sin uso.
Otros	Tipología: alfares. Zona periurbana.

**Fachada****Detalle****Real Maestranza de Artillería****nº 35**

Pedro Gómez de Terreros Guardiola

Catalogación y protección

Plan General de Ordenación Urbanística de Sevilla. Clasificación: Suelo Urbano Consolidado. Zona: Conjunto Histórico. Edificio catalogado con protección Parcial 2D. Plan Especial del Conjunto Histórico de Sevilla, Sector 13 "El Arenal". Catálogo General del Patrimonio Histórico Andaluz. Denominación: Real Maestranza de Artillería. Otras denominaciones: Maestranza y Parque de Artillería de Sevilla; Edificio de la Real Maestranza de Artillería, solar de la Antigua fábrica de la Maestranza de Artillería y Capilla de Nuestra Señora del Rosario. Tipologías: Cuarteles y Capillas (Edificios). Régimen de Protección: BIC. Tipología jurídica: Incoado expediente Monumento, por Resolución de 2 de junio de 1985.

Estado actual	Rehabilitado en 1986-1991.
Uso	Teatro.
Otros	Del edificio original solo se ha conservado la fachada principal.

**Fachada****Fachada lateral**

Pirotecnia		nº 36
Pedro Gómez de Terreros Guardiola		
Catalogación y protección		
Plan General de Ordenación Urbanística de Sevilla. Clasificación: Suelo Urbano Consolidado. Plan Especial Protección Conjunto Histórico. Sector 23 "La Pirotecnia-Cross": Edificio principal C, Nave del paraguas y Torre del reloj D, Pabellones militares D o E. Includo en la Base de Datos del Patrimonio Histórico Andaluz. Denominación: Edificio del reloj de la Pirotecnia Militar. Otras denominaciones: Torre del reloj. Tipología: Pirotécnicas (Edificios). Régimen de Protección: no consta.		

Estado actual	Rehabilitado en 2005-09.
Uso	Campus universitario.
Otros	Sólo está incluida como Patrimonio Inmueble la Torre del Reloj.



Fachada



Interior

Torre de los perdigones		nº 37
Mª Gracia Gómez de Terreros Guardiola		
Catalogación y protección		
Plan General de Ordenación Urbanística de Sevilla. Clasificación: Suelo Urbano Consolidado. Zona: Conjunto histórico. Edificio catalogado con protección Global B. Uso: Espacio libre. Catálogo Periférico. Protección Global B. CP. 026 Torre de los perdigones. Includo en la Base de Datos del Patrimonio Histórico Andaluz. Denominación: Torre de los perdigones. Otras denominaciones: Torre de los perdigones de la fábrica de derivados de plomo San Francisco de Paula. Tipologías: Torres. Régimen de Protección: no consta. Tipología Jurídica: no consta.		

Estado actual	Rehabilitada e integrada en una plaza. Anteriormente fue restaurada a comienzos de los años 90 y en 2005.
Uso	Cámara oscura desde 2007.
Otros	Único resto que se conserva de la fundición construida en 1885. Se usaba para fabricación de perdigones.



Exterior

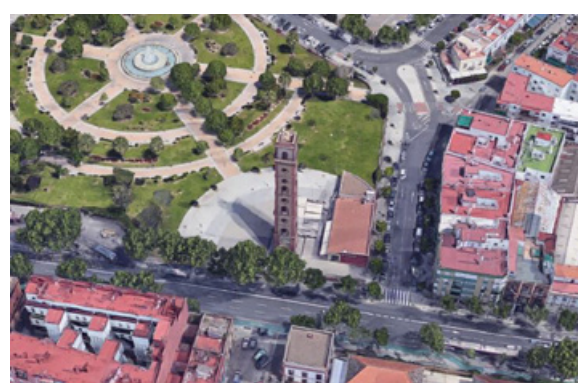


Foto aérea © 2018 Google, Inst. Geogr. Nacional

Cementerio de los ingleses o de San Jorge**nº 38**

Mª Gracia Gómez de Terreros Guardiola

Catalogación y protección

Plan General de Ordenación Urbanística de Sevilla. Suelo Urbano Consolidado. Uso: Espacio libre. Catalogado con protección Global B. Catálogo de Protección Arqueológica: Zona de Protección Singular 29-Yacimiento: Monasterio de San Jerónimo de Buenavista. Zona I. No está incluido en la Base de Datos del Patrimonio Histórico Andaluz.

Estado actual	Semi-abandonado, con peligro de derrumbes de muros y descubrimientos de restos funerarios.
Uso	Sin uso.
Otros	Fundado en 1855, para entierro de súbditos ingleses. Pertenece a la Asociación San Jorge.

*Fachada**Interior***Naves de la central eléctrica de la compañía Catalana de Gas y Electricidad****nº 39**

Pedro Gómez de Terreros Guardiola

Catalogación y protección

Plan General de Ordenación Urbanística de Sevilla. Clasificación: Suelo Urbano Consolidado. Edificio catalogado con protección Parcial 1C. Catálogo Periférico. Protección Parcial Grado 1 C. CP. 082. Antigua fábrica de la Cía. Catalana de Gas y Electricidad. Incluido en la Base de Datos del Patrimonio Histórico Andaluz. Denominación: Naves de la central eléctrica de la compañía Catalana de Gas y Electricidad. Otras denominaciones: Gimnasio Galisport. Tipología: Edificios industriales y Edificios deportivos. Pirotécnicas (Edificios). Régimen de Protección: no consta.

Estado actual	Rehabilitado en 2012.
Uso	Gimnasio (Galisport).
Otros	Peligro de contaminación por abundancia de amianto en los tableros de su fachada.

*Fachada**Interior*

Talleres de Renfe de San Jerónimo nº 40
Mª Gracia Gómez de Terreros Guardiola

Catalogación y protección
 Plan General de Ordenación Urbanística de Sevilla. Clasificación: Suelo Urbano No Consolidado. Edificio catalogado con protección Parcial 1C. Uso: Dotacional. Equipamientos y Servicios Públicos. Suelo en transformación. Catalogo Periférico. Protección Parcial Grado 1C. CP0 008 Talleres de Renfe en San Jerónimo.
 No está incluido en la Base de Datos del Patrimonio Histórico Andaluz.

Estado actual	Abandonado, con degradación de zona, acumulación de escombros y desprendimientos en interior.
Uso	Sin uso (ha sido varias veces ocupado por personas desfavorecidas).
Otros	Ejemplo de arquitectura industrial urbana. Construido entre 1915-25 para oficinas y talleres ferroviarios.



Fachada



Interior

Fábrica de vidrio La Trinidad nº 41
María del Valle Gómez de Terreros Guardiola

Catalogación y protección
 Plan General de Ordenación Urbanística de Sevilla. Clasificación: Suelo Urbano No Consolidado. Clasificación: Área de Planeamiento Incorporado. Plan Especial de Reforma Interior del PERI nº 5 "Ronda de Capuchinos-Carretera de Carmona". Catálogo Periférico. Ámbito de Plan Especial Incorporado. CP.030. Fábrica de vidrio "La Trinidad". Catálogo de Protección Arqueológica. Zona de Conservación Preventiva. 22-Yacimiento: Trinidad-La Barloza. Situación: Urbano.
 Catálogo General del Patrimonio Histórico Andaluz. Denominación: Fábrica de vidrio La Trinidad. Tipología: Fábricas de vidrio. Régimen de Protección: BIC. Tipología jurídica: Lugar de Interés Etnológico, por Orden de 4 de septiembre de 2001.

Estado actual	Abandonado. En regular estado de conservación.
Uso	Sin uso.
Otros	Tipología: complejo industrial.



Exterior



Exterior

Fábrica de sombreros Castellar**nº 42**

Pedro Gómez de Terreros Guardiola

Catalogación y protección

Plan General de Ordenación Urbanística de Sevilla. Clasificación: Suelo Urbano Consolidado. Zona: Conjunto Histórico. Edificio catalogado con protección Parcial 1C. Plan Especial del Conjunto Histórico de Sevilla, Sector 2 "San Luis": Casa de oficinas en Castellar 61 y Fábrica en Heliotropo 4.

Incluido en la Base de Datos del Patrimonio Histórico Andaluz. Denominación: Fábrica de sombreros Fernández y Roche. Otras denominaciones: ISESA Industrias Sombrereras Españolas S. A. Tipología: Edificios industriales. Régimen de Protección: no consta.

Estado actual

Edificio de oficinas en obras, resto abandonado.

Uso

Sin uso.

Otros

Algunas viviendas ocupadas.

**Fachada****Interior****Cuartel de Artillería Daoiz y Velarde****nº 43**

Pedro Gómez de Terreros Guardiola

Catalogación y protección

Plan General de Ordenación Urbanística de Sevilla. Clasificación: Suelo Urbano No Consolidado. Edificio catalogado con protección PE. Catálogo Periférico. Ámbito de Plan Especial. CP. 108 Cuartel de artillería "Daoiz y Velarde". Plan Especial de Reforma Interior ARI-DBP-07 "Regimiento de Artillería". Edificación protegida.

No está incluido en la Base de Datos del Patrimonio Histórico Andaluz.

Estado actual

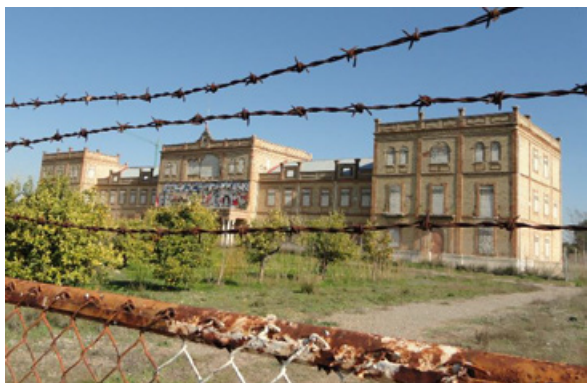
Abandonado desde 1995.

Uso

Militar (acuartelamiento).

Otros

Expoliado, parcialmente demolido y tapiado.

**Fachada****Vista aérea** © 2018 Google, Inst. Geogr. Nacional

Cuartel de Caballería Alfonso XIII nº 44

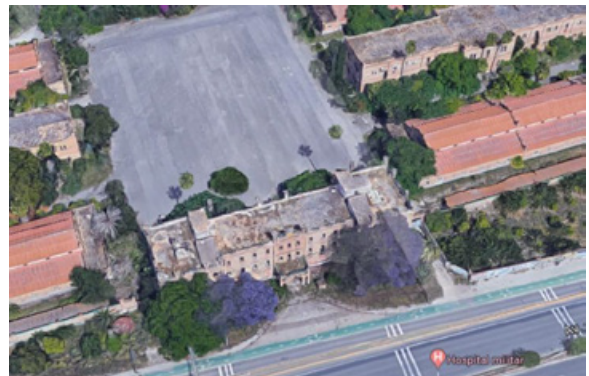
Pedro Gómez de Terreros Guardiola

Catalogación y protección
 Plan General de Ordenación Urbanística de Sevilla. Clasificación: Suelo Urbano No Consolidado. Edificio catalogado con protección PE. Catálogo Periférico. Ámbito de Plan Especial. CP. 109. Cuartel de Caballería "Alfonso XIII" (Guzmán el Bueno). Edificación Protegida. No está incluido en la Base de Datos del Patrimonio Histórico Andaluz.

Estado actual	Abandonado desde 1995.
Uso	Militar (acuartelamiento).
Otros	Expoliado.



Fachada



Vista aérea © 2018 Google, Inst. Geogr. Nacional

Puente de Alfonso XIII (Puente de hierro) nº 45

Mª Gracia Gómez de Terreros Guardiola

Catalogación y protección
 Plan General de Ordenación Urbanística de Sevilla. Situado en una zona fuera de límite del Suelo Urbano. Zona clasificada como Sistemas Generales de Carácter Metropolitano o Singular. Uso: Equipamientos y Servicios Públicos. Incluido en la Base de Datos del Patrimonio Histórico Andaluz. Denominación: Puente de Alfonso XIII. Otras denominaciones: Puente de hierro. Tipología: Puente. Régimen de Protección: no consta.

Estado actual	Degradado y abandonado en una parcela cerrada.
Uso	Sin uso.
Otros	Construido en 1926 y cerrado en 1992 tras ser sustituido por el de Las Delicias. Se desmontó en 1998.



Vista general



Detalle

Antigua Torre de cambio de agujas La Única**nº 46**M^a Gracia Gómez de Terreros Guardiola**Catalogación y protección**

Plan General de Ordenación Urbanística de Sevilla. Clasificación: Suelo Urbano Consolidado. Uso: Equipamientos y Servicios públicos/Espacios libres.

No está incluido en la Base de Datos del Patrimonio Histórico Andaluz.

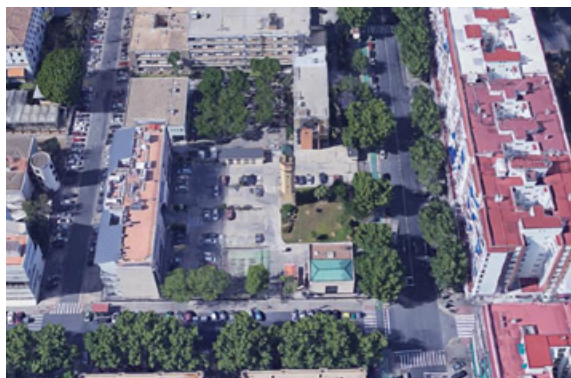
Estado actual	Semi abandonada, con peligro de degradación del entorno, acumulación de suciedad y desprendimientos.
Uso	Es sede desde 2007 de la emisora de radio Radiópolis.
Otros	Ejemplo de arquitectura industrial urbana. Construida en 1928 para control y cambio de vías ferroviarias.

**Fachada****Vista general****Torre de Pabellón de Córdoba****nº 47**M^a Gracia Gómez de Terreros Guardiola**Catalogación y protección**

Plan General de Ordenación Urbanística de Sevilla. Clasificación: Suelo Urbano Consolidado. Uso: Dotacional. Equipamientos y servicios públicos.

No está incluido en la Base de Datos del Patrimonio Histórico Andaluz.

Estado actual	Restaurada en 2003. Está integrada en espacio de servicios y aparcamiento de la Universidad de Sevilla.
Uso	Rememorativo.
Otros	Único resto del Pabellón de Córdoba construido para la exposición de 1929.

**Exterior****Foto aérea** © 2018 Google, Inst. Geogr. Nacional

Casa de las Sirenas		nº 48
M ^a Gracia Gómez de Terreros Guardiola		
Catalogación y protección		
<p>Plan General de Ordenación Urbanística de Sevilla. Clasificación: Suelo Urbano Consolidado. Zona: Conjunto Histórico. Edificio catalogado con protección Global B. Uso: Dotacional: Equipamientos y Servicios Públicos. Catálogo de Espacios Públicos Protegidos en el Conjunto Histórico de Sevilla. Secuencias: S01 Calatrava-Alameda de Hércules-Amor de Dios/Trajano-Sierpes/Tetuán; y Enclaves: ENCLAVE E01 Alameda de Hércules. Plan Especial de Protección Sector 1 "San Gil-Alameda".</p> <p>Catálogo General del Patrimonio Histórico Andaluz. Denominación: Casa de las Sirenas. Otras denominaciones: Casa de los Marqueses de Esquivel y El Recreo de la Alameda. Tipología: Casas palacio. Régimen de Protección: CG. Tipología Jurídica: Inscrito con Catalogación General, por resolución de 3 de marzo de 1997.</p>		
Estado actual	Rehabilitado.	
Uso	Centro cívico y cultural del Ayuntamiento de Sevilla.	
Otros	Buen estado de conservación.	



Fachada



Interior



SE TERMINÓ DE EDITAR EL
LIBRO *"LAS RUINAS: CONCEPTO,
TRATAMIENTO Y CONSERVACIÓN"*
EL 21 DE NOVIEMBRE DE 2018,
MEMORIA DE LA PRESENTACIÓN
DE SANTA MARÍA VIRGEN,
ESTANDO AL CUIDADO DE
LA EDICIÓN EL SERVICIO
DE PUBLICACIONES DE LA
UNIVERSIDAD DE HUELVA

