



Relaciones con la Sociedad

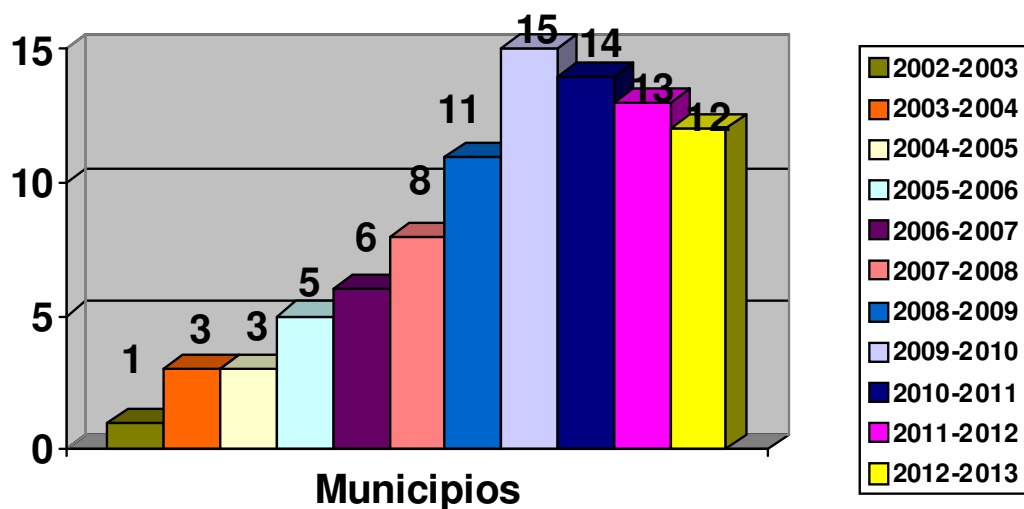
PARTICIPACIÓN SOCIAL

AULA ABIERTA DE MAYORES

En el curso académico en que se celebra el X aniversario del programa universitario para personas adultas (PUMs) Aula Abierta de Mayores, organizado y gestionado por la Universidad Pablo de Olavide, han integrado dicho programa 12 localidades de la provincia de Sevilla: Alcalá de Guadaira; Aznalcóllar; Bormujos; Carmona; Gilena; Gines; Herrera; La Puebla de Cazalla; Mairena del Alcor; Pedrera; Salteras y Tomares.

Durante el curso 2012-2013 han participado en el programa académico provincial en sus modalidades de Ciclo Básico y Ciclo de Continuidad **474 alumnos**, manifestando un alto nivel de satisfacción.

De igual forma, han disfrutado de actividades académicas con el Aula Abierta de Mayores las localidades de Castilleja de la Cuesta, El Coronil y Gerena y el próximo periodo académico (curso 2013-2014), el municipio de Villamanrique de la Condesa abrirá un primer curso del Ciclo Básico.

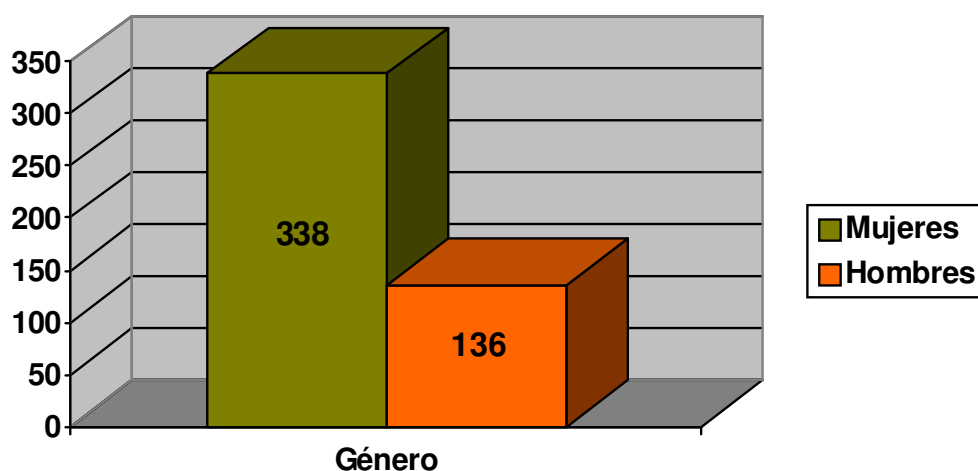




Relaciones con la Sociedad

Un total de **20 municipios** han implantado sus aulas de mayores, desde que se iniciase en 2002-2003, afianzando el carácter dinámico y renovador cada periodo académico.

Distribución por género del alumnado mayor durante el curso 2012-2013.



Correspondiendo a su finalidad de intervención socioeducativa para fomentar el acceso a la formación permanente de los mayores de 55 años, el Aula Abierta de Mayores ha sido galardonada con el **Segundo Premio “Miguel Hernández” 2012**. Este premio, otorgado por el Ministerio de Educación, Cultura y Deporte y dotado con 25.000 €, reconoce así la labor de este proyecto universitario en la eliminación de desigualdades ante la educación, y su apuesta por la supresión del analfabetismo tanto tradicional como derivado del progreso científico y tecnológico.

El programa también celebra este curso los **Premios EducaCiudad** que han seleccionado, entre sus galardonados por la Consejería de Educación de la Junta de Andalucía, a dos de las sedes municipales, La Puebla de Cazalla y Gines, por su labor socioeducativa y desempeño metodológico en la formación de personas mayores. Reconocimiento que, junto al concedido y otorgado el pasado año por la Consejería para la Igualdad y Bienestar Social de la Junta de Andalucía como **Mejor Proyecto de Envejecimiento Activo** a las Aulas Universitarias de Formación Abierta para mayores de 55 años, a las nueve universidades andaluzas, evidencia el relevante alcance del Aula Abierta de Mayores en pro del aprendizaje activo y como facilitador del acceso de este colectivo a los bienes culturales, contribuyendo



Relaciones con la Sociedad

así al cumplimiento de lo dispuesto en la Ley 6/1999, de 7 de julio, de Atención y Protección a las Personas Mayores (BOJA núm. 87, de 29 de julio), especialmente en sus Títulos VII y VIII, donde se establece que, para la formación de las personas mayores, se promoverá la organización por parte de las universidades andaluzas de aulas de formación, cursos de perfeccionamiento y otras actividades formativas dirigidas a personas mayores, con independencia del nivel académico obligatorio para acceder a la educación en determinadas materias, y sin que ello comporte la obtención de una titulación académica reglada.

La Universidad Pablo de Olavide, y en particular, el programa universitario para mayores Aula Abierta de Mayores, a través de la promoción de principios cercanos a la educación-formación-participación, intenta romper el aislamiento social y favorecer la autonomía de los mayores y las relaciones intergeneracionales.

Definición

El Aula Abierta de Mayores de la Universidad Pablo de Olavide es un programa de formación científica, cultural y social que persigue mejorar la calidad de vida de las personas mayores de la comunidad andaluza y fomentar su participación como dinamizadores sociales. En este sentido, el Aula Abierta de Mayores surge de la colaboración entre varias instituciones y organismos sociales que actúan sobre el ámbito educativo y la protección de las personas mayores, orientándose especialmente a la actuación en municipios y comarcas de la provincia de Sevilla que, por su distancia de la ciudad, tienen más dificultades de acceso a la formación y participación en ámbitos universitarios.

Objetivos

El Programa Universitario para Personas Mayores Aula Abierta de Mayores de la Universidad Pablo de Olavide, de Sevilla, centra sus objetivos en:

- Ofrecer actividades socioeducativas partiendo de los intereses del alumnado.
- Facilitar un debate científico, social y cultural.



Relaciones con la Sociedad

- Promover y favorecer la formación continua y permanente, con el fin de que las personas mayores puedan desarrollarse plenamente.
- Partir, para su formación, de las características psicoeducativas del aprendizaje.
- Aprovechar la riqueza cultural de las personas mayores para potenciar su autovaloración y autoestima.
- Favorecer un envejecimiento activo y satisfactorio.
- Propiciar actividades artísticas y creativas que propicien el uso del tiempo libre.
- Facilitar el voluntariado y la ayuda mutua como factores favorecedores de la solidaridad y la convivencia.
- Promover las relaciones intergeneracionales, facilitando así la tolerancia.
- Propiciar la investigación universitaria en el ámbito gerontológico.
- Favorecer la colaboración entre la Universidad y las instituciones municipales y provinciales de Sevilla.

Estructura Programática. Plan de Estudios del Aula Abierta de Mayores

La programación formativa del Aula se articula en torno a un programa de formación general, pudiéndose incluir también programas específicos en función de la demanda.

El Programa Universitario para Mayores desarrollado por la Universidad Pablo de Olavide, de Sevilla, se estructura básicamente en dos ciclos, el **Ciclo Básico** y el **Ciclo de Ampliación**. Ambos se estructuran en tres cursos cada uno compuesto por **135 horas lectivas por curso**. En las siguientes líneas se describe pormenorizadamente la estructura de cada uno de estos ciclos.

Primer Ciclo o Ciclo Básico

El contenido del Ciclo Básico gira en torno a los siguientes bloques temáticos, adaptados en cada municipio según las demandas y necesidades del alumnado:

- Arte, Humanidades y Ciencias Sociales.
- Ciencias Jurídicas, Económicas y del Trabajo.



Relaciones con la Sociedad

- Ciencias Experimentales de la Tierra y del Medio Ambiente.
- Ciencias Biosanitarias.
- Ciencias Tecnológicas.
- Ciencias de la Comunicación.
- Instituciones y Relaciones Internacionales.

Estas horas lectivas se imparten tanto en sesiones académicas en el municipio impartidas por profesorado municipal y universitario, como en actividades complementarias, así como con la participación del alumnado en el II Programa Envejecimiento Activo y Solidaridad Intergeneracional que se celebra en su mayoría en las instalaciones de la Universidad Pablo de Olavide.

Al finalizar los tres cursos, el alumnado recibe el correspondiente diploma acreditativo expedido por la Universidad Pablo de Olavide.

Ciclo de Ampliación o Continuidad

La programación formativa del Ciclo de Ampliación se articula en torno a un programa de formación general flexible que se adapta a las necesidades y demandas del alumnado, en torno a **135 horas** por curso (sesiones académicas y visitas culturales).

Para acceder a este Segundo Ciclo de Ampliación o Continuidad es requisito indispensable que el alumnado haya cursado el primer ciclo de este programa formativo, y haya sido realizado por la Universidad Pablo de Olavide o por otras universidades. De igual forma, solo se abrirá un Ciclo de Ampliación en los municipios que dispongan durante el mismo curso académico un aula de Primer Ciclo (1.º, 2.º o 3.º).

Los contenidos de este Segundo Ciclo pueden girar en torno a distintos bloques temáticos, como pueden ser: Cultura Andaluza; Ciencias de la Salud; Ciencias Naturales; Ciencias Sociales; Deportes; Derecho; Geografía; Historia; Historia de Andalucía; Historia del Arte; Informática; Lengua y Literatura; Lengua Inglesa; Medio Ambiente; Patrimonio; Psicología y Calidad de Vida en Personas Mayores.



Relaciones con la Sociedad

En general, se resalta como diferencia fundamental con el Ciclo Básico, el carácter de especialización investigadora que se potencia en las materias de este Ciclo de Ampliación.

Para potenciar la adaptabilidad del programa académico y facilitar el aperturismo e intercambio al municipio, las sesiones académico-docentes pueden ser compartidas entre el alumnado del Primer Ciclo y Ciclo de Ampliación, así como abrir la participación de algunas de las sesiones a la dinamización sociocultural del municipio.

Por otro lado, al igual que durante el Primer Ciclo, el alumnado mayor ha colaborado en la realización del **II Programa Envejecimiento Activo y Solidaridad Intergeneracional** que ha discurrido en su mayor parte en las propias instalaciones de la Universidad Pablo de Olavide, integrando de esta forma al alumnado mayor en el espacio universitario como parte esencial de su programa formativo anual.

Ubicación y Estructura Orgánica del Aula Abierta de Mayores

El Aula Abierta de Mayores tiene su sede en la Universidad Pablo de Olavide, pero sus actividades académico docentes se realizan utilizando instalaciones municipales y educativas de la propia localidad donde se imparte la docencia.

Campus Universitario del Aula Abierta de Mayores

Ctra. de Utrera, km. 1, Edificio 17 (Celestino Mutis), Bajo, Despacho 08.

C. P: 41013. Sevilla (España).

Tfno.: 954 349 877. Fax: 954 348 371.

Sedes Municipales del Aula Abierta de Mayores durante el curso académico 2012-2013 y beneficiarios de actividades académicas y socioparticipativas

- **Alcalá de Guadaira.** Centro Social Polivalente. C/ Ramón J. Sender s/n C. P.: 41500. Alcalá de Guadaira (Sevilla).



Relaciones con la Sociedad

- **Aznalcóllar.** Centro de Adultos. Avda. de Andalucía, s/n (edificio Las Erillas). C. P.: 41870. Aznalcóllar (Sevilla).
- **Bormujos.** Edificio Hacienda Belén. C/ Montesierra 2. C. P.: 41930. Bormujos (Sevilla).
- **Carmona.** Centro Olavide en Carmona. Casa Palacio Briones. C/ Ramón y Cajal, 15. C. P.: 41410. Carmona (Sevilla).
- **Gilena.** Centro Cultural, C/ Álamos s/n. C. P.: 41565. Gilena (Sevilla).
- **Gines.** Centro Municipal de Educación Permanente, C/ del Aire, 2. C. P.: 41960. Gines (Sevilla).
- **Herrera.** Aula de Cristal de la Plaza de Abastos. C. P.: 41567. Herrera (Sevilla).
- **La Puebla de Cazalla.** Edificio Miguel Hernández. Avenida Doctor Espinosa, 54. C. P.: 41540. La Puebla de Cazalla (Sevilla).
- **Mairena del Alcor.** Villa del Conocimiento y de las Artes, C/ Esquimo s/n. C. P.: 41510 Mairena del Alcor (Sevilla).
- **Pedrería.** Teatro Municipal. C/ Prolongación Santo Cristo s/n. C. P.: 41566. Pedrería (Sevilla).
- **Salteras.** Biblioteca Municipal. C/ González Eiris s/n. C. P.: 41909. Salteras (Sevilla).
- **Tomares.** Colegio Al-Andalus 2000. Avda. de Andalucía s/n. C. P.: 41940. Tomares (Sevilla).

Coordinación de las Aulas Abiertas de Mayores

El desarrollo del Programa universitario de mayores (PUMs) Aula Abierta de Mayores está bajo la supervisión del **Vicerrectorado de Cultura, Participación y Compromiso Social** con D.^a Elodia Hernández León, y, por tanto, se apoya en la Unidad de Promoción Social y Cultural dependiente de éste. El equipo técnico del Aula Abierta de Mayores lo conforman tres personas, su coordinadora académica, una técnica y una becaria.

Coordinadora Académica del Aula Abierta de Mayores

Prof. Dr.^a D.^a M.^a del Rocío Cruz Díaz.

Teléfono: 954 349 877. Fax: 954 140 937.

E mail: aulaabiartamayores@upo.es



Relaciones con la Sociedad

Técnica: Pilar Moreno Crespo.

Becaria: Teresa Rebolledo Gámez.

Coordinadores Municipales

- **Alcalá de Guadaíra.** Coordinadora: D.^a Rosario Jiménez Martínez.
- **Aznalcóllar.** Coordinadora: D.^a Magdalena García Cáceres y D.^a Carmen M.^a Rodríguez Bermejo.
- **Bormujos.** Coordinadora: D.^a Loles Boyano Porras y D.^a M.^a José Sánchez Iglesias.
- **Carmona.** Coordinadora: D. Francisco G. García Gutiérrez y D.^a M.^a Gracia Barrera Cano.
- **Gilena.** Coordinadores: D.^a M.^a Carmen Reina García y D. José Joaquín Ruiz Moreno.
- **Gines.** Coordinadora: D.^a Soledad Rey Romero.
- **Herrera.** Coordinadora: D.^a Rosario Martín Torrejón.
- **La Puebla de Cazalla.** Coordinadora: D.^a Ana A. Espinar Roperio.
- **Pedrerá.** Coordinador: D. Juan Ruiz Rodríguez.
- **Mairena del Alcor.** Coordinador: D. Rubén Hernández Barrera.
- **Salteras.** Coordinadora: D.^a Ana M.^a Caballero Rodríguez.
- **Tomares.** Coordinadora: D.^a Carmen Sánchez Cejudo y D.^a Begoña Cervera Muñoz.

Requisitos de Admisión y Matriculación

El requisito para acceder a los cursos de **Ciclo Básico del Aula Abierta de Mayores** es la edad, ya que está dirigida a personas mayores **de 55 años**. No se requiere acreditar ningún nivel de estudios previo, pero sí que la persona disponga de unas mínimas destrezas de lectura y escritura así como de un adecuado desarrollo cognoscitivo. En definitiva, está dirigido a todas aquellas personas mayores de 55 años que, sin necesidad de titulación previa, desean ampliar su formación e intercambiar sus experiencias, haciendo honor al lema del Aula: **“Aprender es vivir. Nunca dejes de aprender”**.

Para poder acceder a los cursos de segundo ciclo o continuidad, es requisito imprescindible que el alumnado mayor haya cursado los tres años que integran el Ciclo Básico del Aula Abierta de Mayores.



Relaciones con la Sociedad

El acceso se realiza a través de **preinscripciones** llevadas a cabo en la propia localidad, desde su ayuntamiento, y posteriormente se formalizan las matrículas en la Universidad Pablo de Olavide. Tras la formalización de las matrículas (formulario on-line), se procede a expedir los correspondientes carnés universitarios para el alumnado.

Datos de Matriculación y alumnado del Aula Abierta de Mayores durante el Curso Académico 2012-2013

Distribución por cursos, periodo 2012-2013:

- **Alcalá de Guadaíra**: 1.º, 2.º y 3.º curso del Ciclo Básico.
- **Aznalcóllar**: 3.º curso del Ciclo Básico.
- **Bormujos**: 1.º y 3.º curso del Ciclo Básico.
- **Carmona**: 2.º curso del Ciclo Básico.
- **Gilena**: 2.º curso del Ciclo Básico.
- **Gines**: 3.º curso del Ciclo Básico y 3.º curso del Ciclo de Continuidad.
- **Herrera**: 1.º curso del Ciclo Básico.
- **La Puebla de Cazalla**: 1.º curso del Ciclo Básico y 1.º curso del Ciclo de Continuidad.
- **Mairena del Alcor**: 1.º curso del Ciclo Básico.
- **Pedrería**: 2.º curso del Ciclo Básico.
- **Salteras**: 2.º curso del Ciclo Básico y 1.º curso del Ciclo de Continuidad.
- **Tomares**: 1.º curso del Ciclo de Continuidad.

La **distribución de alumnos por localidades** durante el curso 2012- 2013 ha sido la siguiente:

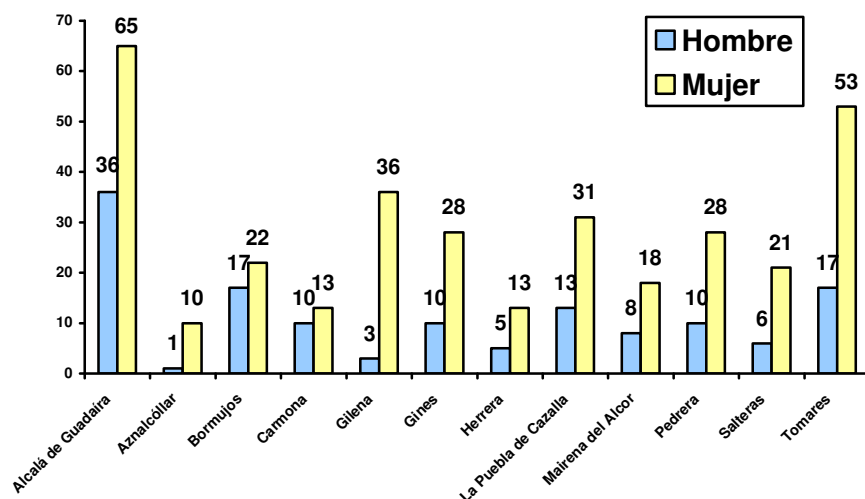
- Alcalá de Guadaíra: **101** alumnos matriculados (de los cuales 99 alumnos son mayores de 55 años).
- Aznalcóllar: **11** alumnos matriculados (de los cuales 6 alumnos son mayores de 55 años).
- Bormujos: **39** alumnos matriculados (de los cuales 37 alumnos son mayores de 55 años).
- Carmona: **23** alumnos matriculados (todos mayores de 55 años).



Relaciones con la Sociedad

- Gilena: **39** alumnos matriculados (de los cuales 38 alumnos son mayores de 55 años).
- Gines: **38** alumnos matriculados (todos mayores de 55 años).
- Herrera: **18** alumnos matriculados (todos mayores de 55 años).
- La Puebla de Cazalla: **44** alumnos matriculados (de los cuales 42 alumnos son mayores de 55 años).
- Mairena del Alcor: **26** alumnos matriculados (de los cuales 25 alumnos son mayores de 55 años).
- Pedrera: **38** alumnos matriculados (todos mayores de 55 años).
- Salteras: **27** alumnos matriculados (todos mayores de 55 años).
- Tomares: **70** alumnos matriculados (de los cuales 68 alumnos son mayores de 55 años).

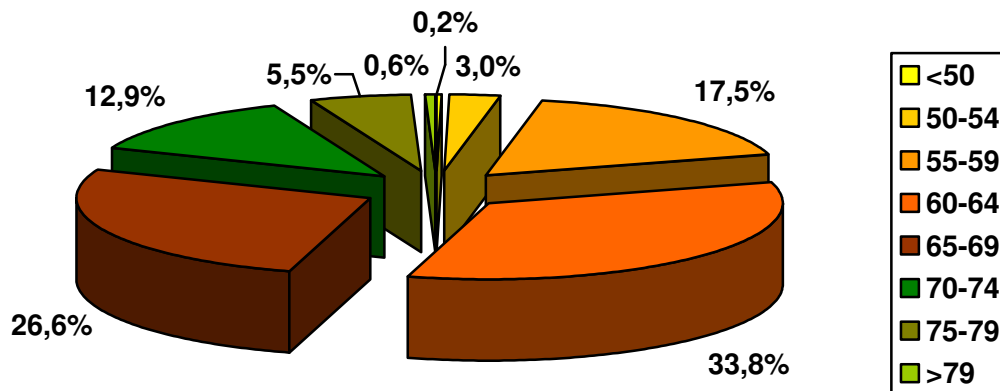
En el siguiente gráfico se puede apreciar la **distribución por municipio**, teniendo en cuenta la **variable hombre/mujer**:



Si se tiene en cuenta **la edad**, se puede establecer que, tal y como se observa en la gráfica, se cuenta con un reducido grupo de alumnado menor de 55 años debido a que se está implementando el programa en zonas con un alto índice de personas prejubiladas que desean continuar con su formación académica, población a la que se debe seguir dando respuestas.



Relaciones con la Sociedad



Metodología

Tanto el Ciclo Básico como el Ciclo de Continuidad se estructuran en **tres cursos** cada uno compuestos por **135 horas por curso**. El total de las horas lectivas que se imparten en cada sede se componen de sesiones académicas en los municipios y en la Universidad, además de actividades socioculturales concebidas, estas últimas, como espacios para que el alumnado pueda expresar de forma libre y autónoma sus intereses e inquietudes formativas.

En general, en ambos **modelos metodológicos**, el desempeño de tareas e instrumentos de docencia, recursos, herramientas...empleados por los profesores del Aula Abierta de Mayores dan respuesta a las características del aprendizaje de las personas mayores, partiendo y promoviendo:

- La participación activa en el proceso.
- Las propias experiencias del alumnado mayor de carácter personal, social, profesional, etc.
- Experiencias de estudios, facilitando fomentar el aprendizaje independiente (autoaprendizaje).
- La toma en consideración de sus intereses, necesidades y motivaciones, también como colectivo mayor.



Relaciones con la Sociedad

Profesorado de la Universidad Pablo de Olavide

El profesorado de la Universidad Pablo de Olavide colabora estrechamente con el programa académico tanto en la propuesta de temáticas y módulos, como en las sesiones académicas. La convocatoria de propuestas formativas al profesorado universitario se lanza anualmente en el mes de junio. Los docentes remiten su propuesta que, a su vez, es presentada y seleccionada por los coordinadores municipales y el alumnado de cada sede. La calendarización de impartición al alumnado universitario mayor queda a cargo de los responsables de cada municipio.

Relación del profesorado universitario de la Universidad Pablo de Olavide. **Responsables de Materias durante el curso 2012-2013:**

RESPONSABLE	MATERIA	LUGAR
Domingo Savio Rodríguez Baena	Taller de Informática	Alcalá de Guadaira
Anne Laure Bécart	Taller de escritura autobiográfica "Memoria Andaluza"	Alcalá de Guadaira
Antonio Oriol Martín Martín	Taller de Informática	Alcalá de Guadaira
José Luis Bayón Layosa	La mujer en la antigüedad clásica a través de la Mitología y las Artes Plásticas	Aznalcóllar
José Ángel Armengol Butrón de Mújica	¿Cómo nos movemos?	Aznalcóllar
Joaquín López Silva	Benchmarking a Oriente: visión integral oriental de la salud	Aznalcóllar
Francisco Ollero Lobato	Transferencias artísticas en el Barroco: Andalucía y América (Siglos XVII-XVIII)	Aznalcóllar
M. ^a Rocío Cárdenas Rodríguez	La situación económica en España y las medidas sociales. Repercusiones en la población	Aznalcóllar
Juan Carlos Arboleda Goldracena	Las cofradías de la Baja Edad Media y los orígenes de la Semana Santa	Aznalcóllar
José María Pedrosa Poyato	Cómo entender y apreciar la calidad del aceite de oliva	Aznalcóllar
Manuel Ricardo Torres Soriano	Cómo elegimos a nuestros políticos: una introducción al sistema electoral español y sus efectos sobre el votante	Aznalcóllar
M. ^a Ángeles Ortega de la Torre	Recomendaciones nutricionales y dietéticas para el mantenimiento de la salud	Aznalcóllar
Luis V. Amador Muñoz	Misión y visión de la familia	Aznalcóllar



Relaciones con la Sociedad

RESPONSABLE	MATERIA	LUGAR
Encarnación Pedrero García	Educación grupal en situaciones de duelo. Cuando alguien querido se nos va	Bormujos
Ángel F. Tenorio Villalón	El universo en movimiento: Astronomía para principiantes	Bormujos
Feliciano de Soto Borrero	Una mirada al universo	Bormujos
Eva Oliver García	Encuentros con las Matemáticas	Bormujos
Eugenio Pizarro Moreno	Pensión para todos: derechos de los abuelos sobre los nietos	Bormujos
Estrella Rueda Aguilar	Gestión de conflictos interpersonales	Bormujos
Guillermo López Lluch	Evolución planetaria	Bormujos
Fernando Campos Aparicio	Origen de la crisis económica y consecuencias hasta nuestros días	Bormujos
David Moreno Ruiz	Brain training (gimnasia mental)	Bormujos
Enrique Ruiz Acosta	La comunicación intergeneracional I. ¿A qué edad aprendí a escuchar?	Bormujos
Antonio J. Daza Sierra	El acceso a la educación en Andalucía en el siglo XIX	Bormujos
Alberto del Campo Tejedor	Literatura oral y popular en Andalucía	Bormujos
José María Pedrosa Poyato	Cómo entender y apreciar la calidad del aceite de oliva	Bormujos
Cristina Rosillo López	Historia de Andalucía	Bormujos
David Naranjo Gil	Economía del comportamiento: cómo las emociones afectan a nuestras decisiones	Bormujos
Juan Carlos Arboleda Goldaracena	Las cofradías de la Baja Edad Media y los orígenes de la Semana Santa	Bormujos
Ana M. Martín Caraballo	El Arte y las Matemáticas: una historia de amor muy desconocida	Bormujos
María Victoria Pérez de Guzmán Puya	Recursos al servicio de los mayores	Bormujos
Miguel Rodríguez Rodríguez	Ciencias Naturales	Carmona
Javier Alés Sioli	Derecho	Carmona
M.ª Jesús Delgado Villa	Nutrición en la edad avanzada	Carmona
Carlos Usabiaga Ibáñez	Análisis del mercado de trabajo español y andaluz: evolución en las últimas décadas, crisis actual y reformas necesarias	Carmona
Carlos Usabiaga Ibáñez	La inflación española y andaluza: análisis de los datos, problemas y posibles soluciones	Carmona
M.ª Jesús Delgado Villa	Fisiopatología de la obesidad	Carmona



Relaciones con la Sociedad

RESPONSABLE	MATERIA	LUGAR
Francisco Javier Zamora Rodríguez	¡Esta crisis no es nueva!. Burbujas especulativas y corrupción en la Edad Moderna	Carmona
José Luis Sarasola Sánchez-Serrano	Desarrollo de tu comunidad	Carmona
Francisco Ollero Lobato	Historia del Arte	Carmona
Miguel Rodríguez Rodríguez	Ciencias de la Tierra y Medio Ambiente	Carmona
Eugenio Pizarro Moreno	Bingo, póker o mus: abran juego y ya veremos quién paga	Carmona
Raúl Puente Asuero	Qué es el cambio climático y cómo nos afecta?. Una manera fácil de entenderlo	Carmona
Eduardo Domínguez del Toro	Nuevas perspectivas en el tratamiento de la obesidad: actividad física y hormonas quemagrasas	Carmona
Eduardo Domínguez del Toro	Aspectos saludables de la realización de ejercicio físico durante el invierno	Carmona
Julio Herrador Sánchez	Juegos y dinámica de grupos para mejorar la salud y las relaciones sociales/personales	Carmona
Mercedes de la Torre García	Lengua y Literatura española	Carmona
María José Rodríguez Ruiz	Conozcamos mejor Alemania: aspectos sociopolíticos y culturales del gigante alemán	Carmona
Francisco Javier Zamora Rodríguez	Historia	Carmona
Anne Aubry	Un recorrido a través de la literatura francesa escrita por las mujeres	Carmona
Luis Navarro Ardoy	Curso de autodefensa intelectual	Carmona
Francisco Ollero Lobato	La mujer a través de la Literatura y el Arte: Conceptualización. Imagen e identidad y la mujer a través del tiempo	Carmona
Juan Camacho Cristóbal	Ciencias Naturales	Carmona
Valentín González Calvo	Taller de creatividad y Arteterapia para personas mayores	Gilena
Inmaculada García Sánchez	Expresión corporal y rítmica	Gilena
Miguel Ángel Morales Cevidanes	La actividad física como mejora de la calidad de vida de los adultos mayores (nivel I)	Gilena
Fátima Rodríguez Marín	Medio Ambiente	Gines
Olga Cruz Moya	Literatura	Gines
Belén Martínez Ferrer	Psicología	Gines
Javier Alés Sioli	Derecho	Gines
Juan Agustín Morón Marchena	Ciencias de la Salud	Gines



Relaciones con la Sociedad

RESPONSABLE	MATERIA	LUGAR
Francisco Ollero Lobato	Historia del Arte Gótico	Gines
Juan Agustín Morón Marchena	Ciencias Sociales	Gines
Fernando López Noguero	Sociología	Gines
Belén Martínez Ferrer	Hablar con gestos: la importancia de la comunicación no verbal	Gines
M. ^a del Carmen Muñoz Díaz	Risoterapia ante situaciones de crisis	Gines
Silvia María Pérez González	Historia	Gines
Francisco José Torres Gutiérrez	Andalucía: geografía, paisajes y desarrollo	Gines
Alberto del Campo Tejedor	Literatura oral y popular en Andalucía	Gines
Juan Camacho Cristóbal	Biología vegetal: plantas transgénicas	Gines
Alfredo J. Castillo Manzano	El consumo de fármacos: una forma de prolongar la vida o una adicción más	Gines
Francisco Javier Zamora Rodríguez	Esta crisis no es nueva. Burbujas explicativas y corrupción en la Edad Moderna	Herrera
Eugenio Pizarro Moreno	Pensión para todos: derechos de los abuelos sobre los nietos	Herrera
Carlos Usabiaga Ibáñez	La inflación española y andaluza: análisis de los datos, problemas y posibles soluciones	Herrera
Daniel José Moreno Fernández-Ayala	Análisis de sangre: acercamiento práctico a un laboratorio de análisis sanguíneo	Herrera
Eduardo Domínguez del Toro	Aspectos saludables de la realización de ejercicio físico durante el invierno	Herrera
Eduardo Domínguez del Toro	Nuevas perspectivas en el tratamiento de la obesidad: actividad física y hormonas quemagrasas	Herrera
Francisco José Rincón Roldán	Educación financiera para mayores	Herrera
Joaquín López Silva	Percepción de calidad a través del silencio interior. Técnicas antiestrés y gestión personal del caos	Herrera
José Luis Bayón Layosa	La Unión Europea: evolución de las comunidades europeas a la Unión Europea y su significado actual	Herrera
Joaquín López Silva	Taller de silencio. Teoría y práctica de la gestión del caos	Herrera
M. ^a José Rodríguez Ruiz	Conozcamos mejor Alemania: aspectos sociopolíticos y culturales del gigante alemán	Herrera
Luis Navarro Ardoy	Curso de autodefensa intelectual	Herrera
Julio Herrador Sánchez	Juegos y dinámica de grupos para mejorar la salud y las relaciones sociales/personales	Herrera



Relaciones con la Sociedad

RESPONSABLE	MATERIA	LUGAR
M. ^a Jesús Delgado Villa	Nutrición en la edad avanzada	Herrera
Rocío Aguilar Caro	Negociaciones sencillas	Herrera
Carmelo Molina Tejada	Resolución de conflictos	La Puebla de Cazalla
Belén Martínez Ferrer	Aprender a decir no y sentirnos bien: asertividad	La Puebla de Cazalla
Alfredo J. Castillo Manzano	El consumo de fármacos: una forma de prolongar la vida o una adicción más	La Puebla de Cazalla
María Josefa Vázquez Fernández	Envejecimiento dinámico	La Puebla de Cazalla
Alfredo J. Castillo Manzano	El mundo emocional: ¿es compatible con nosotros mismos?	La Puebla de Cazalla
Alfredo J. Castillo Manzano	Hijos de abundancia, perdedores del destino	La Puebla de Cazalla
Ana M. Martín Caraballo	El Arte y las Matemáticas: una historia de amor muy desconocida	La Puebla de Cazalla
Hanan Saleh Hussein	El legado de la cultura árabe, su influencia en el patrimonio y la toponimia de Andalucía	La Puebla de Cazalla
María Josefa Vázquez Fernández	Cuidando y educando a los hijos de nuestros hijos	La Puebla de Cazalla
Carmelo Molina Tejada	Comunicación eficaz	La Puebla de Cazalla
M. ^a Rocío Cárdenas Rodríguez	Investigar en Ciencias Sociales	La Puebla de Cazalla
Francisco José Rincón Roldán	Educación financiera para mayores	Mairena del Alcor
Carmelo Molina Tejada	Taller de asertividad	Mairena del Alcor
Carmelo Molina Tejada	Gestión del cambio	Mairena del Alcor
Raúl Puente Asuero	¿Qué es el cambio climático y cómo nos afecta?. Una manera fácil de entenderlo	Mairena del Alcor
Ángel F. Tenorio Villalón	Matemáticas útiles para la vida cotidiana	Mairena del Alcor
José Luis Bayón Layosa	La Unión Europea: evolución de las comunidades europeas a la Unión Europea y su significado actual	Mairena del Alcor
Anne Aubry	Un recorrido a través de la literatura francesa escrita por las mujeres	Mairena del Alcor
Víctor Álvarez Tallada	Transgénicos: todo lo que siempre quiso saber y nunca se atrevió a preguntar	Mairena del Alcor
Cristina López Vargas	Aprender a crear un blog con blogger	Mairena del Alcor
Eva M. ^a Pérez Villegas	Hábitos saludables en edades avanzadas: comer sano-calidad de vida	Mairena del Alcor
José María Pedrosa Poyato	Cómo entender y apreciar la calidad del aceite de oliva	Mairena del Alcor
Juan Porras Blanco	La importancia del 'andalú' en la cultura andaluza	Mairena del Alcor



Relaciones con la Sociedad

RESPONSABLE	MATERIA	LUGAR
Eva M. ^a Pérez Villegas	Enfermedades neurodegenerativas: parkinson, alzheimer, esclerosis múltiple: avances clínicos y consejos saludables	Mairena del Alcor
Juan Carlos Arboleda Goldaracena	Las cofradías de la Baja Edad Media y los orígenes de la Semana Santa	Mairena del Alcor
Daniel José Moreno Fernández-Ayala	Análisis de sangre: acercamiento práctico a un laboratorio de análisis sanguíneo	Mairena del Alcor
Olga Cruz Moya	Lengua y Literatura española	Pedrera
Juan Pablo Pérez Velázquez	El Derecho de Sucesiones en la práctica	Pedrera
Belén Martínez Ferrer	Risoterapia	Pedrera
Francisco José Torres Gutiérrez	Desigualdad, pobreza y exclusión social, ¿hay lugar para la esperanza?	Pedrera
Almudena Martínez Gimeno	Dinámicas de grupos para resolver conflictos grupales	Pedrera
José María Fernández Vázquez	La Generación del 27	Pedrera
María Victoria Pérez de Guzmán Puya	Las emociones de nuestros mayores: afectividad y soledad	Salteras
Javier Alés Sioli	La mediación familiar: el rol de las personas mayores	Salteras
Luis V. Amador Muñoz	Del dicho al hecho (mitos y refranes sobre las personas mayores)	Salteras
Encarnación Pedrero García	Investigar en Ciencias Sociales	Salteras
Margarita Zango Pascual	Enfoque integrado de los Derechos Humanos y el Medio Ambiente. Derechos Humanos y desarrollo y medio ambiente y desarrollo y sus relaciones	Salteras
Paula Camacho Roldán	Inglés	Salteras
Hanan Saleh Hussein	El legado de la cultura árabe, su influencia en el patrimonio y la toponimia de Andalucía	Salteras
José A. Sánchez Alcázar	Enfermedades con dolor crónico: fibromialgia, enfermedades reumatológicas	Salteras
Eva M. ^a Pérez Villegas	Enfermedades neurodegenerativas: parkinson, alzheimer, esclerosis múltiple: avances clínicos y consejos saludables	Salteras
José A. Sánchez Alcázar	La fibromialgia, una enfermedad de causas desconocidas	Tomares
Francisco Ollero Lobato	Historia del Arte	Tomares
Alberto del Campo Tejedor	Literatura oral y popular en Andalucía	Tomares
José María Fernández Vázquez	La Generación del 27	Tomares



Relaciones con la Sociedad

RESPONSABLE	MATERIA	LUGAR
Víctor Álvarez Tallada	Genética: cómo funcionan nuestros genes	Tomares
Olga Cruz Moya	Lengua y Literatura española	Tomares
Manuel Jesús López Baroni	Filosofía Política española en el siglo XX	Tomares
Antonio Sánchez de Mora	Los siglos medievales en Andalucía: historias, experiencias y sensaciones	Tomares
José Antonio Sánchez Alcázar	Cáncer	Tomares
Eva M. ^a Pérez Villegas	Enfermedades neurodegenerativas: parkinson, alzheimer, esclerosis múltiple: avances clínicos y consejos saludables	Tomares
Matías Bedmar Moreno	Iniciativa de integración intergeneracional en las aulas de programas universitarios para mayores (Universidad de Granada)	Universidad Pablo de Olavide
Rosalía Martínez García	Sobre el alcance de la felicidad: buenas prácticas de promoción de la salud y las relaciones saludables en la familia y el entorno	Universidad Pablo de Olavide
Gabriele Vestri	La inmigración en el siglo XXI	Universidad Pablo de Olavide
Rafael Cáceres Feria	Alimentación, culturas y problemas alimentarios	Universidad Pablo de Olavide
Dolores Segura Pachón	Depuración de aguas residuales urbanas mediante la aplicación de tecnologías no convencionales	Universidad Pablo de Olavide
Rosa M. ^a Rodríguez Izquierdo	Internet y calidad de vida	Universidad Pablo de Olavide
Ana Moral Rama	El olivar y sus derivados como fuente de salud	Universidad Pablo de Olavide
Javier Márquez Ruiz	Visión del cerebro a lo largo de la historia	Universidad Pablo de Olavide
Cristian Suárez Relinque	Poder y tácticas de influencia social	Universidad Pablo de Olavide
Antonio Rosal Raya	¿Cómo aprovechar la materia orgánica contenida en los residuos sólidos urbanos?. El compostaje.	Universidad Pablo de Olavide
Isabel Briaes Bellón y Gustavo Filsinger Sanftleben	Internet al alcance de todos	Universidad Pablo de Olavide
Vicente Pérez Cano	Solidaridad organizada, fuente de transformación social	Universidad Pablo de Olavide



Relaciones con la Sociedad

Calendario

El calendario específico que se desarrolla en cada municipio del Aula Abierta de Mayores varía en función de las necesidades de cada sede. En todo caso, el calendario de clases se extiende desde octubre a junio. Se puede consultar en la página web del Aula Abierta de Mayores, de la Universidad Pablo de Olavide, de Sevilla: www.upo.es/aula-mayores/.

Certificados y Títulos

Al finalizar cada curso académico, el Aula Abierta de Mayores expide dos tipos de diplomas al alumnado que forma parte del programa:

- **Diploma de Aprovechamiento** de los distintos cursos del Aula Abierta de Mayores, otorgado al alumnado que asiste y participa en cada uno de los cursos municipales del programa, ya sean del Ciclo Básico o Ciclo de Ampliación. El único requisito para recibir este diploma es la asistencia regular a las clases, así como la participación en cada actividad programada.
- **Diploma de Aprovechamiento al alumnado que finaliza Ciclo** (Básico o Ampliación) del Aula Abierta de Mayores.

Actos de clausura e imposición de becas

Durante el curso 2012-2013, han **egresado 84 alumnos del Ciclo Básico y de Continuidad** de las Aulas Abiertas Mayores de los Municipios de Alcalá de Guadaira, Aznalcóllar, Bormujos y Gines.

Han tenido lugar los días 10 y 11 de junio de 2013 en el Paraninfo de la Universidad Pablo de Olavide con la imposición de becas al alumnado mayor. El acto de clausura del día 10 de junio estuvo presidido por el Rector de la Universidad Pablo de Olavide D. Vicente Guzmán Fluja, acompañado por D.^a Elodia Hernández León, Vicerrectora de Cultura, Participación y Compromiso Social. El padrino de las dos promociones fue D. Alberto del Campo Tejedor, profesor doctor del Departamento de Antropología Social, Psicología Básica y Salud Pública de la Universidad Pablo de Olavide. Al acto asistieron D.^a



Relaciones con la Sociedad

Francisca Díaz Alcalde, Delegada territorial de Salud y Bienestar Social en Sevilla, de la Consejería de Salud y Bienestar Social; D. José Manuel González Zarco, Director del Área de Ciudadanía, Participación y Cultura de la Diputación Provincial de Sevilla; D. Antonio Gutiérrez Limones, Alcalde-presidente del Ayuntamiento de Alcalá de Guadaíra, y D. Agapito Ramírez Domínguez, Alcalde-presidente del Ayuntamiento de Aznalcóllar.

Por su parte, en el acto de clausura del martes 11 de junio se impusieron las becas al alumnado que finalizó el tercer curso del Ciclo Básico, Bormujos y Gines, junto con el alumnado que concluyó el tercer curso del Ciclo de Continuidad en Gines. El acto estuvo presidido por la Vicerrectora de Cultura, Participación y Compromiso Social, D.^a Elodia Hernández León, acompañada por D.^a Silvia M.^a Pérez González, madrina de estas promociones y profesora doctora del Departamento de Geografía, Historia y Filosofía de la Universidad Pablo de Olavide, junto a D.^a Carmen Arciniega Bocanegra, Diputada del Área de Empleado/a Público de la Diputación Provincial de Sevilla; D.^a Ana Hermoso Moreno, Alcaldesa-presidenta del Ayuntamiento de Bormujos, y D. Manuel Camino Payán, Alcalde-presidente del Ayuntamiento de Gines.



En estos actos se hizo especial mención a las **iniciativas solidarias** en las que ha participado el alumnado durante este curso, como es la campaña de recogida de alimentos y la participación en la rifa en beneficio de la ONG para el desarrollo "Fe y Futuro", que este año se aplicará a un centro de acogida de niñas huérfanas de la guerra en Porto Amboim (Angola).



Relaciones con la Sociedad

Las ceremonias contaron con las palabras que dedicaron el alumnado representante de los municipios egresados, D. José Fernández Moya (Ciclo Básico, del Aula Abierta de Mayores de Alcalá de Guadaira); D.ª Faustina Delgado Sanz (Ciclo Básico, del Aula Abierta de Mayores de Aznalcóllar); D.ª Carmen Barea Rodríguez (Ciclo Básico, del Aula Abierta de Mayores de Bormujos); D.ª M.ª Luz Díez Sandoval (Ciclo Básico, del Aula Abierta de Mayores de Gines) y D. José Martín Albarrán (Ciclo de Continuidad, del Aula Abierta de Mayores de Gines).

A estas celebraciones no pudieron faltar el resto de municipios que participan en el programa universitario, por lo que el alumnado de Carmona; Gilena; La Puebla de Cazalla; Mairena del Alcor; Castilleja de la Cuesta; El Coronil; Gerena; Pedrera; Salteras y Tomares, acompañó a sus colegas egresados de otros municipios.

Oferta Académica Aula Abierta de Mayores en Sede Universitaria durante el Curso Académico 2012-2013

La **Oferta Académica en el campus universitario** se ha construido en base a las propuestas de los coordinadores y a las necesidades de los programas municipales, lo que se considera un “valor” añadido en cuanto permite:

- Participar con acciones culturales y promoción de la participación social.
- Hacer extensivas las experiencias de las Aulas: apertura de las instalaciones de la Universidad Pablo de Olavide a actividades socioculturales/académicas.
- Construir espacios de convivencia entre alumnado del Aula de diferentes municipios y el alumnado universitario.
- Dinamizar y diversificar la oferta cultural a nuestros mayores con la propuesta de actividades culturales y extraacadémicas que ofrece la Diputación.
- Facilitar el vínculo con la Universidad de las asociaciones de ex - alumnos y alumnas del Aula Abierta de Mayores.

Dentro de la estructura programática del Aula se encuentra incluido el II Programa **Envejecimiento Activo y Solidaridad Intergeneracional. Sede Campus Universitario Pablo de**



Relaciones con la Sociedad

Olavide, cuyo objetivo es dotar de un espacio común al alumnado de todas las sedes de la provincia de Sevilla, facilitando la convivencia y el intercambio entre poblaciones tan lejanas en kilómetros como puedan ser Tomares y Herrera.

La participación en este programa queda definida por los municipios de Alcalá de Guadaira; Aznalcóllar; Bormujos; Carmona; Gilena; Gines; Herrera; La Puebla de Cazalla; Mairena del Alcor; Pedrera; Salteras y Tomares. De igual modo, cuenta con las Aulas de las localidades de Castilleja de la Cuesta, El Coronil y Gerena.

Se trata de un programa de actividades académicas implementado por la Universidad de carácter abierto e interdisciplinar. Para su desarrollo durante el curso 2012-2013 se han diseñado:

- Seminarios académicos.
- Jornadas culturales “Arte e Historia”.
- Programa de apoyo a la formación permanente.

Seminarios Académicos

Constituyen el equivalente a los programas académicos que durante el curso pasado se celebraron en las jornadas de los viernes. No obstante, para facilitar la combinación con otras actividades socioculturales, junto con la política de austeridad, se han desarrollado en cuatro seminarios concentrados en dos días: 21 y 22 de febrero de 2013. Todos los municipios que participan en el Aula Abierta de Mayores han sido invitados a participar en los seminarios propuestos.

El programa se ha desarrollado en las instalaciones del campus universitario. Para facilitar el desplazamiento de los alumnos de los distintos municipios, la Universidad ha coordinado los recursos necesarios. Teniendo presente la iniciativa del curso pasado, desde la Coordinación General del Aula, junto con el respaldo de cada municipio, se ha valorado especialmente la posibilidad de apoyar a los municipios más lejanos o con dificultades más serias en el traslado, al menos en una ocasión.



Relaciones con la Sociedad

La programación planificada de los seminarios queda desarrollada en un programa de 20 horas de duración.

Los grupos no deben exceder de 70 alumnos ni bajar de 15, en cada una de sus sesiones académicas.

Se relacionan a continuación los **módulos, las materias y los docentes universitarios** que los han impartido:

a) Nuevas Tecnologías, Ciencias Biológicas y del Medio Ambiente

- Visión del cerebro a lo largo de la Historia (Prof. Javier Márquez Ruiz).
- Internet al alcance de todos (Prof.^a Isabel Briaes Bellón).
- ¿Cómo aprovechar la materia orgánica contenida en los residuos sólidos urbanos?. El compostaje (Prof. Antonio Rosal Raya).

b) Humanidades y Medio Ambiente

- Poder y tácticas de influencia social (Prof. Cristian Suárez Relinque).
- Depuración de aguas residuales urbanas mediante la aplicación de tecnologías no convencionales (Prof. Dolores Segura Pachón).

c) Calidad de vida

- El olivar y sus derivados como fuente de salud (Prof.^a Ana Moral Rama).
- Internet y calidad de vida (Prof.^a Rosa M.^a Rodríguez Izquierdo).
- Sobre el alcance de la felicidad: buenas prácticas de promoción de la salud y las relaciones saludables en las familias y el entorno (Prof.^a Rosalía Martínez García).

d) Buenos hábitos y políticas sociales

- La inmigración en el Siglo XXI (Prof. Gabriele Vestri).
- Alimentación, culturas y problemas alimentarios (Prof. Rafael Cáceres Feria).



Relaciones con la Sociedad



Cartelería Oficial del Aula Abierta de Mayores.
Diseño del Equipo Técnico del “Aula Abierta de Mayores” de la Universidad Pablo de Olavide.

II Jornadas Culturales “ARTE E HISTORIA”

En la misma línea que la iniciativa anterior, con el impulso de estrechar los programas académicos de cada municipio entre ellos y con la propia institución universitaria, teniendo como puntos de inflexión y encuentro la Educación Permanente, la Participación Social y el Envejecimiento Activo, el “Aula Abierta de Mayores” de la Universidad Pablo de Olavide ha puesto en marcha las II Jornadas Universitarias e Intergeneracionales de Alumnos y Alumnas Mayores. Las II Jornadas Culturales “Arte e Historia” han sido celebradas en los pabellones del campus de la Universidad Pablo de Olavide (del 6 al 8 de marzo, con una duración de 20,5 horas). Dichas Jornadas, en la que han participado los diferentes municipios adscritos a este programa universitario, como ocurriese en la pasada edición, ha constituido el ‘broche de oro’ a la dinámica e innovadora programación académica desarrollada por el Aula Abierta de Mayores durante el curso académico 2012-2013 en sede universitaria.

La temática es seleccionada entre la coordinación de todas las sedes y pone de relieve el contexto socio-histórico de cada localidad, tomando gran relevancia el protagonismo del propio alumnado.



Relaciones con la Sociedad

El objetivo del Aula Abierta de Mayores de la Universidad Pablo de Olavide con este tipo de actuaciones es el de integrar a las personas mayores en la vida universitaria, ampliando sus conocimientos y promoviendo su participación en la sociedad a través de actividades artísticas y culturales. Se pretende que esta iniciativa se consolide, en futuras ediciones, como colofón del nuevo esquema formativo del programa universitario para personas mayores que la Universidad hace extensivo a sus sedes municipales, en agradecimiento por la implicación de sus responsables y alumnado durante la trayectoria del mismo.

Viernes 8 de marzo de 2013
(EDIFICIO 16 AULA 3)

10.00-10.30 Exposición del 79 (Tomares)
10.30-11.45 Sábana: Racismo arquitectónico en Mina Las Cruces. Exposición celebrada en Sevilla entre Murillo, Las Desamortizaciones, Alhambra y Gaceta.
11.40-12.30 Un paseo turístico por el río de la historia
12.30-13.20 Catedral de Sevilla (Tomares)
13.30-14.00 Recorrido por los hitos históricos culturales Arte e Historia en Huelva

Almuerzo 14.30 a 16.00 horas

Para el buen desarrollo del Programa, aconsejamos:
* Se ajusten a los horarios establecidos, en la medida de lo posible.
* Que los autobuses paren a la altura los edificios donde se van a desarrollar las acciones.
* Guarden esta guía hasta el final de las Jornadas Culturales.
* Mantengan la referencia del grupo.
* No duden en preguntar sus dudas.

II Programa Envejecimiento Activo y Solidaridad Intergeneracional. Jornadas Culturales: "Arte e Historia"

Vicerrectorado de Cultura, Participación y Compromiso Social

AULA ABIERTA DE MAYORES

Miércoles 6 de marzo de 2013
(MAÑANA - EDIFICIO 10 AULA 1)

9.30-10.00 Inauguración: Gemma Jorda Arroyo, Director General de Programación Cultural y Social del Vicerrectorado de Cultura, Participación y Compromiso Social.
10.00-11.00 Una iniciativa de integración intergeneracional en las aulas de programas universitarios para mayores. Universidad de Granada. Patricia Jodanis Moreno
11.10-12.00 Alimentación de las legiones romanas en el s. III, II y I antes de Cristo (Gileña).
12.00-12.30 Descanso.
12.30-13.20 Aspectos históricos de Alcalá de Guadaíra.
13.30-14.30 Patrimonio histórico y cultural (Aznalcóllar).
Almuerzo 14.30 a 16.00 horas

Miércoles 6 de marzo de 2013
(TARDE - EDIFICIO 8 AULA 2)

16.00-17.00 Vida y legado de Jorge Juan.
17.00-18.00 Representación: Asoc. universitarias de programas de mayores:
- Asociación de Antiguos alumnos del Aula de Mayores de Alcalá de Guadaíra (Alcalá de Guadaíra)
- Asociación de Alumnos y Antiguos alumnos del Aula Abierta de Castilleja de la Cuesta
- Asociación Saber y Experiencia de Carmona.
18.00-18.30 Descanso.
18.30-19.30 Concierto por video-conferencia con la Coordinadora del programa "Emprendedores de Oro" de la Universidad de Costa Rica (Edificio 8 Aula 1)

Jueves 7 de marzo de 2013
(MAÑANA - EDIFICIO 11 AULA 8)

10.00-11.00 El mosto en nuestra tierra (Bormujos)
11.00-12.00 Rueda y pintura de Francisco Romero Galván en el flamenco y su influencia en la 2ª mitad del siglo XX (La Puebla de Cazalla)
12.00-12.30 Descanso.
12.30-13.30 Presentación del trabajo de investigación realizado por miembros de la Asociación de antiguos alumnos de Castilleja de la Cuesta: "Nuestra Universidad"

Almuerzo 13.30 a 15.00 horas

Jueves 7 de marzo de 2013
(TARDE - EDIFICIO 23B SALA DE GRADOS)

15.00-16.00 Solidaridad organizada. Fuente de transformación social. Vicente Pino Casp
16.00-16.30 Descanso.
16.30-17.30 Música en flauta
17.30-18.30 Arte e Historia en El Corral

Se puede consultar el programa desarrollado en la dirección web: <http://www.upo.es/aula-mayores/>

En este sentido, el "Aula Abierta de Mayores" ha centrado su actuación en los municipios de Alcalá de Guadaíra; Aznalcóllar; Bormujos; Carmona; Castilleja de la Cuesta; El Coronil; Gerena; Gileña; Gines; Herrera; La Puebla de Cazalla; Mairena del Alcor; Pedrera; Salteras y Tomares, entre los que destacan algunos que por su distancia a Sevilla capital, tienen más dificultades de acceso a la formación y participación en ámbitos universitarios así como la implicación y motivación de las asociaciones de ex alumnos y alumnas del Aula Abierta de Mayores de los municipios de Alcalá de Guadaíra, Castilleja de la Cuesta y Carmona.

Programa de Apoyo a la Formación Permanente

Ante la delicada situación socioeconómica actual y atendiendo a las características propias de los municipios, este curso se ha puesto en marcha una innovadora iniciativa de acción socio-educativa y de



Relaciones con la Sociedad

promoción y participación social, desarrollando con una serie de Aulas que se encuentran adscritas al programa Aula Abierta de Mayores una modalidad alternativa que, sin ajustarse a la estructura programática de Primer Ciclo o Ciclo de Continuidad, mantiene su vinculación con el Programa Universitario para Mayores (PUMs) desarrollado desde la Universidad Pablo de Olavide.

De este modo, los municipios de El Coronil, Castilleja de la Cuesta y Gerena han sido invitados a participar en los seminarios y jornadas culturales que han tenido lugar en sede universitaria, y se les ha ofertado un Programa de Apoyo a la Formación Permanente 2012-2013, impartido por profesorado universitario:

- Curso taller. Educación popular y teatro del oprimido (8 horas). Castilleja de la Cuesta.
- Curso taller. Educación para la sexualidad (6 horas). El Coronil.
- La Minería (6 horas). Gerena.

En esta línea, la Universidad Pablo de Olavide responde al reto de la formación permanente a través de un proceso de fomento de la participación y promoción social que contribuye a romper el aislamiento y favorece la autonomía de los mayores.

Los coordinadores municipales implicados en el desarrollo de este programa en los municipios de Castilleja de la Cuesta, El Coronil y Gerena son:

- Castilleja de la Cuesta. Coordinadora: D.^a Margarita Labat Álvarez.
- El Coronil. Coordinador: D. Rafael Castellano Jiménez.
- Gerena. Coordinadora: D.^a Carmen D'Acosta González.



Relaciones con la Sociedad



Cartelería Oficial del Aula Abierta de Mayores, con representación de todas las instituciones y organismos que participan. Diseño del equipo técnico del "Aula Abierta de Mayores" de la Universidad Pablo de Olavide.

Desempeño de la Coordinación Académica y del Equipo Técnico del Aula Abierta de Mayores de la Universidad Pablo de Olavide

La Coordinación Académica del Aula Abierta de Mayores durante el curso académico 2012-2013, y siguiendo el procedimiento tradicional de ordenamiento y gestión del programa universitario ha desarrollado las siguientes convocatorias y reuniones:



Relaciones con la Sociedad

Reuniones de planificación, organización, implementación, evaluación y seguimiento del programa Aula Abierta de Mayores con los **coordinadores municipales** en cada una de sus localidades. Dichas reuniones tuvieron lugar en el Rectorado de la Universidad Pablo de Olavide, de Sevilla y de todas se han levantado cumplida acta disponible para su consulta:

- Convocatoria de 9 de octubre de 2012.
- Convocatoria de 31 de enero de 2013.
- Convocatoria de 26 de junio de 2013.

Reunión de planificación, organización, implementación, evaluación y seguimiento del programa Aula Abierta de Mayores con los **coordinadores y docentes universitarios**. Dichas reuniones han tenido lugar en el campus universitario y de ellas se ha levantado acta disponible para su consulta:

- Convocatoria de 15 de mayo de 2013.
- Convocatoria de propuesta académica para el curso 2013-2014, de 5 de junio.

Reuniones de coordinación de los implicados en el diseño y ejecución del programa. A estas reuniones se suman las siguientes **acciones**:

- Sistematización, distribución y ejecución del programa académico provincial Aula Abierta de Mayores.
- Actualización y soporte técnico informático de la web del Aula Abierta de Mayores: www.upo.es/aula-mayores.
- Cobertura en cuestiones básicas de comunicación y prensa.
- Respaldo técnico a todas las actuaciones académicas puestas en marcha en el campus universitario por la coordinación académica y el equipo técnico del Aula Abierta de Mayores.



Relaciones con la Sociedad

Asimismo, la coordinación académica del Aula Abierta de Mayores ha mantenido reuniones periódicas con los responsables de los Programas Universitarios de Personas Mayores (PUMs) de las universidades andaluzas (Madrid, 2013); se ha acudido a citas consultivas con la Junta de Andalucía y la Diputación Provincial de Sevilla; se han mantenido entrevistas con alcaldías y representantes municipales de las poblaciones que tienen en marcha Aulas Abiertas de Mayores en sus municipios; se han establecido nuevos contactos, siendo fruto de ello la incorporación al programa para el curso 2013-2014 del municipio de Villamanrique de la Condesa; se ha impulsado y consolidado la creación de asociaciones de ex alumnos y alumnas universitarias del “Aula Abierta de Mayores” con la incorporación de la Asociación de Castilleja de la Cuesta y, finalmente, se ha fomentado la visibilidad del programa asistiendo y presentando a los premios “Miguel Hernández”, del Ministerio de Educación junto a comunicaciones en congresos y seminarios internacionales, tales como, I Simposio Internacional Envejecimiento Activo y Solidaridad Internacional: Claves para un envejecimiento activo (22, 23 y 24 de noviembre de 2012, Madrid). Pérez Serrano, G. (Coord). Envejecimiento Activo y Solidaridad Intergeneracional. Claves para un Envejecimiento Activo. Madrid. Insero/UNED, y elaboración de documentos audiovisuales, entre otros.

Siendo informado, cumplidamente, el **Vicerrectorado de Cultura, Participación y Compromiso Social** de todas y cada una de estas acciones.

Procedimiento de Evaluación y Seguimiento del Programa Académico Aula Abierta de Mayores

Para finalizar, destacar el concienzudo proceso de seguimiento y evaluación que desarrolla el Aula Abierta de Mayores, con el objeto de mejora y afianzamiento del programa universitario para personas mayores. El tratamiento de los datos recogidos en virtud de la aplicación de los cuestionarios es de carácter anónimo en virtud de la Ley Orgánica 15/1999 de 13 de diciembre, de Protección de Datos de Carácter Personal.

Relación de **Instrumentos de Evaluación aplicados durante el curso académico 2012- 2013:**

- **Cuestionario de Evaluación del Programa de Acción Intergeneracional, Formación Permanente y Envejecimiento Activo.** Elaborado y aplicado al final de cada curso



Relaciones con la Sociedad

académico. Se ha pasado al terminar las sesiones académicas a toda la población de alumnado mayor.

- **Cuestionario de Evaluación de Sesiones de Docencia del Aula Abierta de Mayores.** Elaborado y aplicado al final de curso académico. Sesiones académicas impartidas por profesorado municipal y universitario en las sedes municipales.
- **Cuestionario de Evaluación Final del Programa Universitario Aula Abierta de Mayores.** Elaborado y aplicado al final de cada curso académico al total de la población de alumnos inscritos.

A fecha de elaboración de esta memoria estamos a la espera de recibir y volcar los datos de estos instrumentos; Total a recepcionar, 447 cuestionarios.

Agradecimientos

Ha de agradecerse la maravillosa respuesta por parte, tanto de las organizaciones invitadas como del profesorado de la Universidad Pablo de Olavide, sin dejar de mencionar la implicación de los coordinadores municipales que, en su labor de difusión y enriquecimiento del programa en sus correspondientes municipios han conseguido el respaldo de sus equipos municipales, siendo especialmente destacable la presencia de representación de alcaldías en las personas de sus propios alcaldes o de concejales delegados durante los actos y celebraciones programadas por el Aula Abierta de Mayores, tanto en sede de la Universidad Pablo de Olavide como en sede municipal.