



EL CONTEXTO DE LA CALIDAD EN LA UNIVERSIDAD PABLO DE OLAVIDE

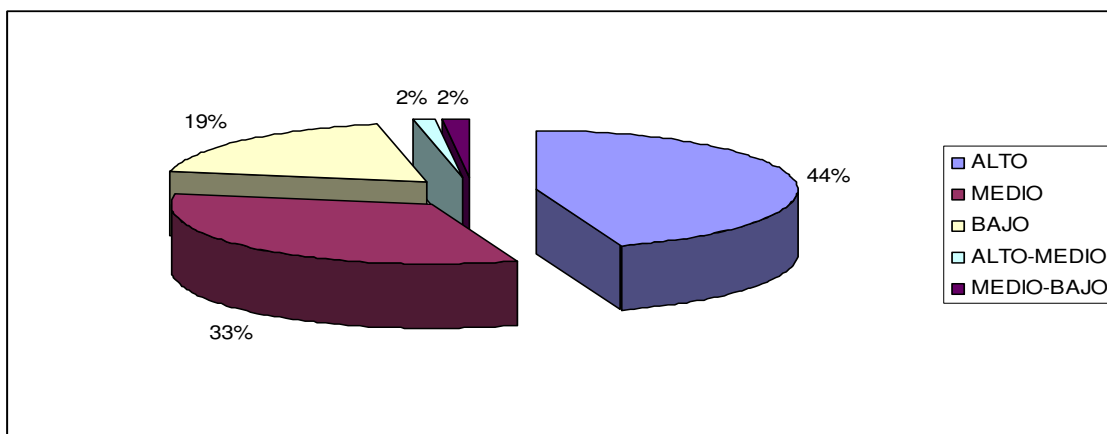
Entre las actuaciones llevadas a cabo desde el Vicerrectorado de TIC, Calidad e Innovación (antiguo Vicerrectorado de Calidad y Garantía de Servicios), la Dirección General de Seguimiento y Garantía de Calidad y el Área de Planificación, Análisis y Calidad durante el curso 2012-2013 destacan las siguientes:

En Materia de Centros

- Se han revisado nuevamente los Sistemas de Garantía Interna de Calidad de los Centros y Títulos de la Universidad Pablo de Olavide, realizando su despliegue a todos los Centros y títulos de grado y al Centro de Estudios de Postgrado, títulos de máster y programas de doctorado (disponible en www.upo.es/calidad). Como novedad, se ha definido la nueva estructura para la gestión de la calidad en postgrado con objeto de incluir los programas de doctorado en la misma y se han diseñado y aprobado los cuestionarios de satisfacción de los usuarios con dichos programas.
- En el marco de los Programas AUDIT y VERIFICA, se ha coordinado y gestionado el Seguimiento de los Sistemas de Garantía Interna de Calidad de todos los Centros y Títulos relativo al curso 2011-2012.

Como consecuencia de todo ello, las Comisiones de Calidad de los Centros y Comisiones Académicas de los másteres han definido nuevos planes de mejora para todos los títulos de grado y para los títulos de máster, cuya implantación se está llevando a cabo en el presente curso 2012-2013.

Por otra parte, y del mismo modo, las Comisiones de Calidad, con el apoyo de la Dirección General de Seguimiento y Garantía de Calidad y del Área de Planificación, Análisis y Calidad, han llevado a cabo el seguimiento de la implantación efectiva de los planes de mejora de los títulos de grado relativos al curso 2010-2011, cuyo nivel de cumplimiento, de un total de 130 acciones de mejora definidas, ha sido el siguiente:



Esta información se encuentra detallada y publicada en las respectivas webs de cada uno de los Centros.

- Se han elaborado 18 Informes de Perfil de Nuevo Ingreso, relativos al curso 2012-2013, correspondientes a los títulos de grado, publicándose vía web para su difusión a la sociedad en general (disponible en www.upo.es/apac). Los aspectos generales a destacar, tras realizar una valoración global de dichos informes, son los siguientes:
 - Se ha obtenido una **tasa de respuesta** de un 90'57% de un total de 2.238 estudiantes.
 - De la muestra estudiada, el 71,8% cursaron el **estudio de acceso** en centros públicos frente al 25,9% que lo hicieron en centros privados o concertados.
 - En cuanto a la **especialidad de estudio de acceso al nivel universitario**, el 82,24% de los estudiantes han especificado que proceden fundamentalmente de opciones relativas a Bachillerato LOE, Bachillerato LOGSE y COU, mientras que el 11,89% lo hacen desde estudios de Formación Profesional o título equivalente.
 - La **distribución de los estudiantes por sexo** ha sido de un 45,29% de mujeres frente al 54,71% de hombres.
 - El 47,16% de los estudiantes **sufragan sus estudios** con la ayuda de padres o familiares, siendo beneficiarios de beca un 42,03%
 - Al igual que en los cursos 2010-2011 y 2011-2012, la **oferta de titulaciones** (25,41%) ha sido uno de los aspectos que más han incidido en la decisión de estudiar



en la Universidad Pablo de Olavide para los estudiantes de grado, destacando que este año ha sido el **prestigio** de dicha Universidad el segundo aspecto que más ha influido con un 20,82%.

- Las **perspectivas laborales que ofrece** el título, con un 39,86%, sigue siendo el motivo que más ha influido en los estudiantes a la hora de matricularse.
 - Siguiendo la tónica de otros cursos, también han sido los **idiomas** (42,28%) y las **destrezas matemáticas** (21,95%) los campos en los que los estudiantes de nuevo ingreso estiman que necesitan una mayor ayuda.
 - La **página Web www.upo.es** y los **comentarios de personas del entorno** continúan siendo los medios a través de los cuales los estudiantes reciben información de diverso tipo para su acceso a la Universidad Pablo de Olavide, siendo el 50,22% y el 25,70% de los estudiantes de nuevo ingreso, respectivamente, quienes apoyan esta valoración.
 - Finalmente, hay que destacar que el 63,49% de los estudiantes de nuevo ingreso tienen una valoración general **Buena** de la Universidad.
- Se han elaborado, por otro lado, 37 Informes de Perfil de Nuevo Ingreso relativos al curso 2012-2013, correspondientes a los títulos de máster, publicándose vía web para su difusión a la sociedad en general (disponible en www.upo.es/apac). Con respecto a la valoración global realizada destacan los siguientes aspectos:
 - Se ha obtenido una **tasa de respuesta** de un 97,45% de un total de 825 alumnos.
 - La **distribución de los estudiantes por sexo** ha sido de un 59,45% de mujeres frente al 40,55% de hombres.
 - El 25,12% de los estudiantes **sufragan sus estudios** con la ayuda de padres o familiares, el 23,38% con ingresos propios y son beneficiarios de beca un 45,02%
 - Los aspectos que más han contribuido en la decisión de estudiar en la Universidad Pablo de Olavide para los estudiantes de másteres universitarios han sido el **interés por el programa** (41,42%) y la **oferta de títulos de postgrado** (27,99%).



- En la elección del máster universitario en el que se matricula el estudiante de nuevo ingreso de postgrado los motivos que más han incidido han sido la **vocación** (26,00%) y la **mejora de conocimientos y destrezas técnicas** (20,90%).
- Por otro lado, el 48,63% de los estudiantes de nuevo ingreso de postgrado pretenden **acceder al mercado laboral** una vez finalizados los estudios de máster, mientras que el 28,61% de los mismos tienen intención de **realizar la tesis doctoral**.
- Finalmente, los estudiantes esperan obtener del título de máster universitario en el que se matriculan, fundamentalmente, **competencias demandadas por el mercado laboral** (28,23%), **conocimientos prácticos** (29,73%) y **desarrollo de habilidades instrumentales** (11,69%).
- Se ha recogido información, vía web, relativa a la satisfacción de los distintos grupos de interés con los Centros y sus títulos de grado, así como con el CEDEP y sus títulos de postgrado, correspondiente al curso 2011-2012, y se han elaborado los correspondientes informes desagregados por títulos y grupos de interés:

| Centros y Títulos de Grado | | | |
|------------------------------|-------------------------------|--------------------------------------|-----------------------|
| Grupos de interés | Número de Informes elaborados | Satisfacción Global UPO (escala 1-5) | Tasa de Participación |
| Alumnado | 15 | 3,32 | 1,69% |
| Profesorado | 16 | 3,51 | 9,26% |
| PAS | 1 | 3,78 | 3,84% |
| CEDEP y Títulos de Postgrado | | | |
| Grupos de interés | Número de Informes elaborados | Satisfacción Global UPO (escala 1-5) | Tasa de Participación |
| Alumnado | 26 | 3,71 | 9,89% |
| Profesorado | 12 | 3,63 | 12,18% |
| PAS | 1 | 3,3 | 0,82% |

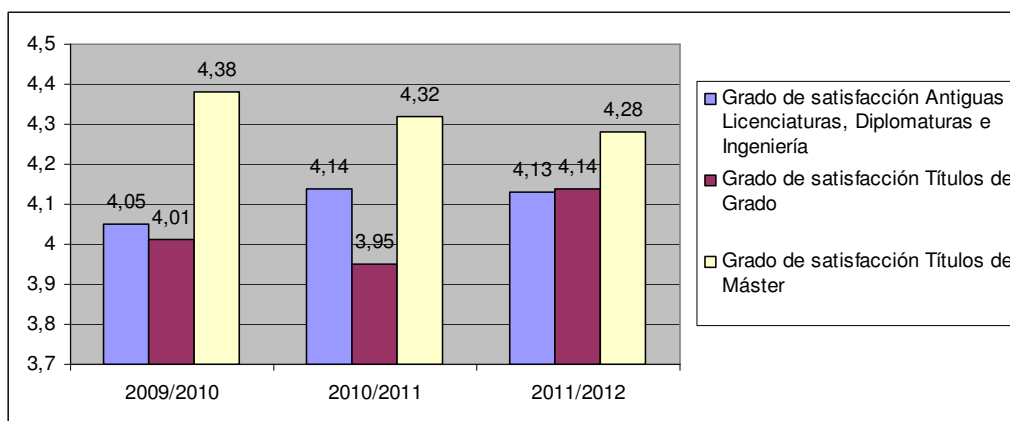
En el presente curso se han recibido un número considerable de sugerencias para la mejora de los títulos, relacionadas en gran parte con la necesidad de mejorar la planificación, coordinación y organización de la docencia, especialmente en materia de



horarios que permitan la compatibilización de trabajo/estudio, y en el acondicionamiento general de las instalaciones.

- Se ha llevado a cabo la gestión de encuestas presenciales de satisfacción de los estudiantes sobre la docencia impartida en antiguas licenciaturas y, en colaboración con el CIC, se ha realizado la gestión de encuestas on line de satisfacción de los estudiantes sobre la docencia impartida en títulos de grado y másteres para el curso 2012-2013. Así mismo, se ha facilitado al profesorado, con carácter permanente a través de Servicios Personales, todos los informes individuales derivados de las encuestas, tanto presenciales como on line mencionadas.

Es de destacar, tras el estudio realizado, el incremento de la satisfacción de los estudiantes con la docencia recibida en los títulos de grado, que ha pasado de 3,95 en el curso 2010-2011 a 4,14 en el curso 2011-2012.

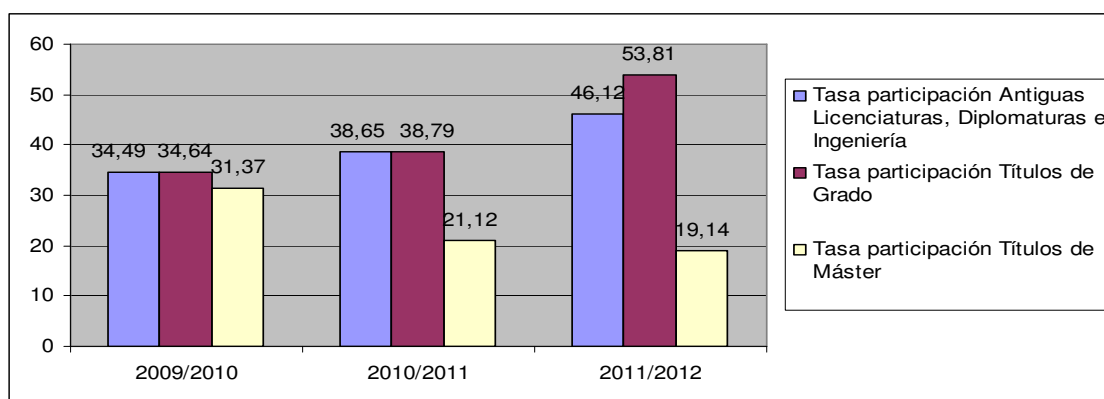


Grado de satisfacción de los estudiantes con la docencia recibida

Con respecto a la **tasa de participación** del alumnado, se han obtenido en el curso 2011-2012 cifras superiores a las conseguidas en cursos anteriores, tanto en las antiguas licenciaturas, diplomaturas e ingenierías como en los títulos de grado, con una tendencia descendente, por el contrario, en la tasa de participación obtenida en los másteres.



No obstante, y tras un análisis más profundo de los datos recopilados, es preciso señalar que, en el caso de los grados, tres titulaciones han obtenido una tasa de participación mayor al 75% (Grado en Ingeniería Informática en Sistemas de Información, Grado en Criminología y Grado en Humanidades) tasas que no han sido alcanzadas en ninguno de los títulos de máster ni en licenciaturas.

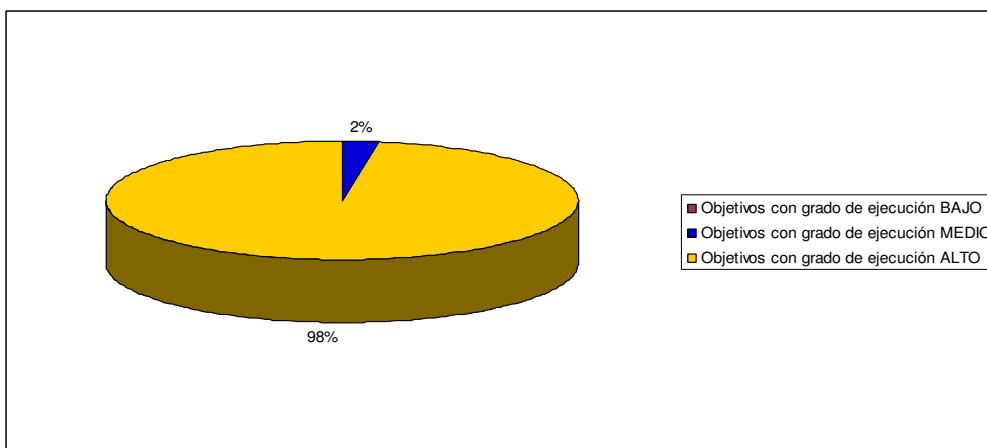


Tasa de participación en las encuestas de satisfacción del alumnado con la docencia recibida (en %)

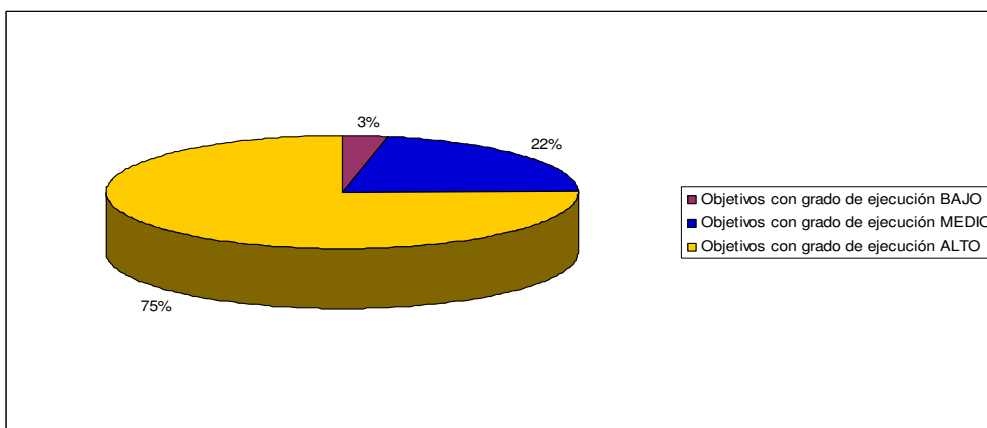
- Se ha realizado la gestión de la información relativa a indicadores necesarios para el seguimiento de los títulos de grado y máster, haciendo éstos públicos a la comunidad universitaria mediante el diseño de un sistema de consulta on line.
- Se ha mejorado la información pública disponible en la web de los Centros, adaptándola a las directrices de la Agencia Andaluza del Conocimiento.
- Se ha llevado a cabo una Auditoría Interna de la Gestión Documental de los Sistemas de Garantía de Calidad de los Centros y Títulos de la Universidad Pablo de Olavide.
- Se ha revisado y modificado la plantilla para el seguimiento de las Cartas de Servicios de los Centros.



- Se ha realizado el seguimiento de los Contratos-Programa 2012 de Centros y Departamentos, alcanzándose el siguiente grado de ejecución:



Contrato Programa de Centros



Contrato Programa de Departamentos

- Finalmente, se ha participado en la fase piloto del Programa de Certificación AUDIT, aunque no ha sido elegidos ninguno de los Centros que se han presentado a la misma.



En Materia de Servicios Administrativos

- Se está procediendo a redefinir el Sistema de Gestión de Calidad de los Servicios Administrativos de la Universidad, con un cambio de enfoque.
- Se ha redefinido el Modelo de Evaluación del Desempeño del Personal de Administración y Servicios en la Universidad Pablo de Olavide.
- Se ha colaborado con el Área de Recursos-Humanos-PDI en la medición de los ítems de la tercera convocatoria de Docencia realizada.
- Se ha llevado a cabo el seguimiento de las Cartas de Servicios de los Servicios Administrativos.

Es preciso destacar, por último, algunas actuaciones en materia de formación y prácticas de benchmarking que se han puesto en marcha en el presente curso:

- **Septiembre de 2012:** intercambio de buenas prácticas en materia de calidad entre técnicos de la Universidad Panteion, de Atenas, y del Área de Planificación, Análisis y Calidad, de la Universidad Pablo de Olavide.
- **Octubre de 2012:** curso de formación Cómo Elaborar Informes de Seguimiento de Títulos Oficiales en la Universidad Pablo de Olavide, dirigido al Personal Docente e Investigador.
- **Noviembre de 2012:** formación específica para la introducción de datos en el Portal de Captura de Indicadores (PCI), relativos a los indicadores para el Seguimiento de Títulos de la Universidad Pablo de Olavide, dirigido al PAS.
- **Junio de 2013:** participación en las III Jornadas sobre la Gestión de la Calidad y el Medio Ambiente en la Empresa Andaluza: Retos y Oportunidades, enmarcadas dentro de las actividades promovidas por el Máster en Sistemas Integrados de Gestión: Calidad y Medio Ambiente de la Universidad Pablo de Olavide.